

# 万家双利债券型证券投资基金

## 2024 年第 3 季度报告

2024 年 9 月 30 日

基金管理人：万家基金管理有限公司

基金托管人：中国工商银行股份有限公司

报告送出日期：2024 年 10 月 24 日

## §1 重要提示

基金管理人的董事会及董事保证本报告所载资料不存在虚假记载、误导性陈述或重大遗漏，并对其内容的真实性、准确性和完整性承担个别及连带责任。

基金托管人中国工商银行股份有限公司根据本基金合同规定，于 2024 年 10 月 23 日复核了本报告中的财务指标、净值表现和投资组合报告等内容，保证复核内容不存在虚假记载、误导性陈述或者重大遗漏。

基金管理人承诺以诚实信用、勤勉尽责的原则管理和运用基金资产，但不保证基金一定盈利。

基金的过往业绩并不代表其未来表现。投资有风险，投资者在作出投资决策前应仔细阅读本基金的招募说明书。

本报告中财务资料未经审计。

本报告期自 2024 年 7 月 1 日起至 9 月 30 日止。

## §2 基金产品概况

基金简称	万家双利	
基金主代码	519190	
基金运作方式	契约型开放式	
基金合同生效日	2013 年 3 月 6 日	
报告期末基金份额总额	321,686,924.85 份	
投资目标	在严格控制风险并保持良好流动性的基础上，力争通过主动的组合管理实现超越业绩比较基准的收益。	
投资策略	1、资产配置策略；2、利率预期策略；3、期限结构配置策略；4、债券品种选择策略；5、信用债券投资的风险管理；6、中小企业私募债券投资策略；7、资产支持证券投资策略；8、证券公司短期公司债券投资策略；9、股票投资策略：（1）定性方面；（2）定量方面；10、权证投资策略。	
业绩比较基准	中债总全价指数（总值）	
风险收益特征	本基金为债券型基金，属于证券投资基金中的低风险品种，其预期收益和预期风险高于货币市场基金，低于混合型基金和股票型基金。	
基金管理人	万家基金管理有限公司	
基金托管人	中国工商银行股份有限公司	
下属分级基金的基金简称	万家双利 A	万家双利 C
下属分级基金的交易代码	519190	016580
报告期末下属分级基金的份额总额	283,908,557.80 份	37,778,367.05 份

## §3 主要财务指标和基金净值表现

### 3.1 主要财务指标

单位：人民币元

主要财务指标	报告期（2024 年 7 月 1 日-2024 年 9 月 30 日）	
	万家双利 A	万家双利 C
1. 本期已实现收益	2,722,069.92	267,001.01
2. 本期利润	941,699.77	211,697.22
3. 加权平均基金份额本期利润	0.0030	0.0055
4. 期末基金资产净值	353,167,013.24	46,703,336.48
5. 期末基金份额净值	1.2439	1.2362

注：1、上述基金业绩指标不包括持有人交易基金的各项费用，计入费用后实际收益水平要低于所列数字。

2、本期已实现收益指基金本期利息收入、投资收益、其他收入（不含公允价值变动收益）扣除相关费用和信用减值损失后的余额，本期利润为本期已实现收益加上本期公允价值变动收益。

### 3.2 基金净值表现

#### 3.2.1 基金份额净值增长率及其与同期业绩比较基准收益率的比较

万家双利 A

阶段	净值增长率①	净值增长率标准差②	业绩比较基准收益率③	业绩比较基准收益率标准差④	①-③	②-④
过去三个月	0.62%	0.36%	0.44%	0.13%	0.18%	0.23%
过去六个月	2.20%	0.30%	1.43%	0.11%	0.77%	0.19%
过去一年	2.38%	0.28%	3.54%	0.10%	-1.16%	0.18%
过去三年	4.62%	0.28%	5.41%	0.09%	-0.79%	0.19%
过去五年	22.14%	0.34%	7.73%	0.10%	14.41%	0.24%
自基金合同生效起至今	55.75%	0.30%	20.29%	0.09%	35.46%	0.21%

万家双利 C

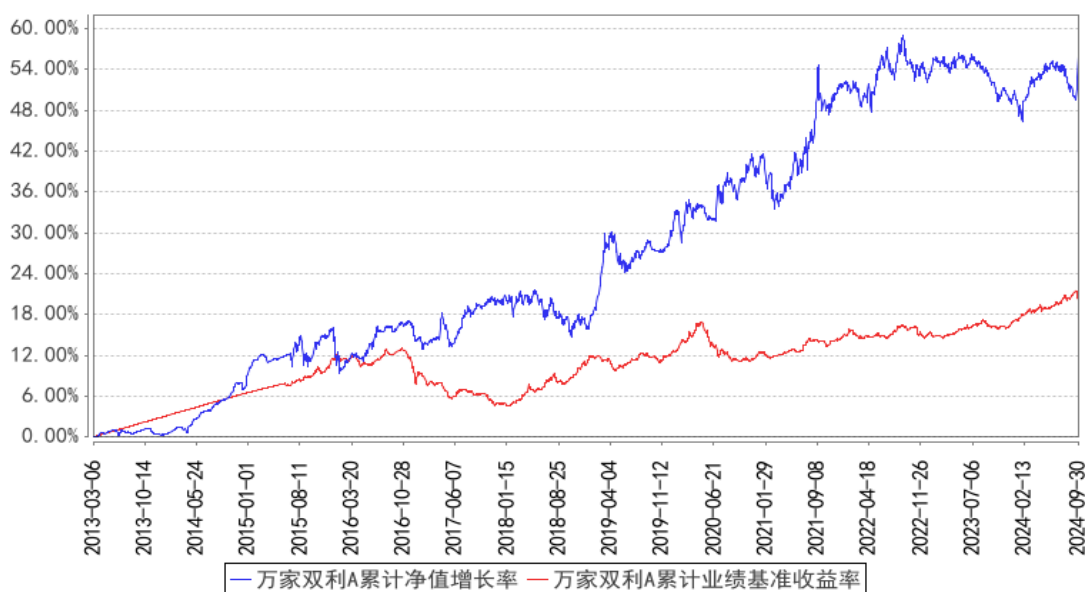
阶段	净值增长率①	净值增长率标准差②	业绩比较基准收益率③	业绩比较基准收益率标准差④	①-③	②-④
过去三个月	0.54%	0.36%	0.44%	0.13%	0.10%	0.23%

过去六个月	2.02%	0.30%	1.43%	0.11%	0.59%	0.19%
过去一年	2.01%	0.28%	3.54%	0.10%	-1.53%	0.18%
自基金合同生效起至今	-1.96%	0.26%	3.67%	0.09%	-5.63%	0.17%

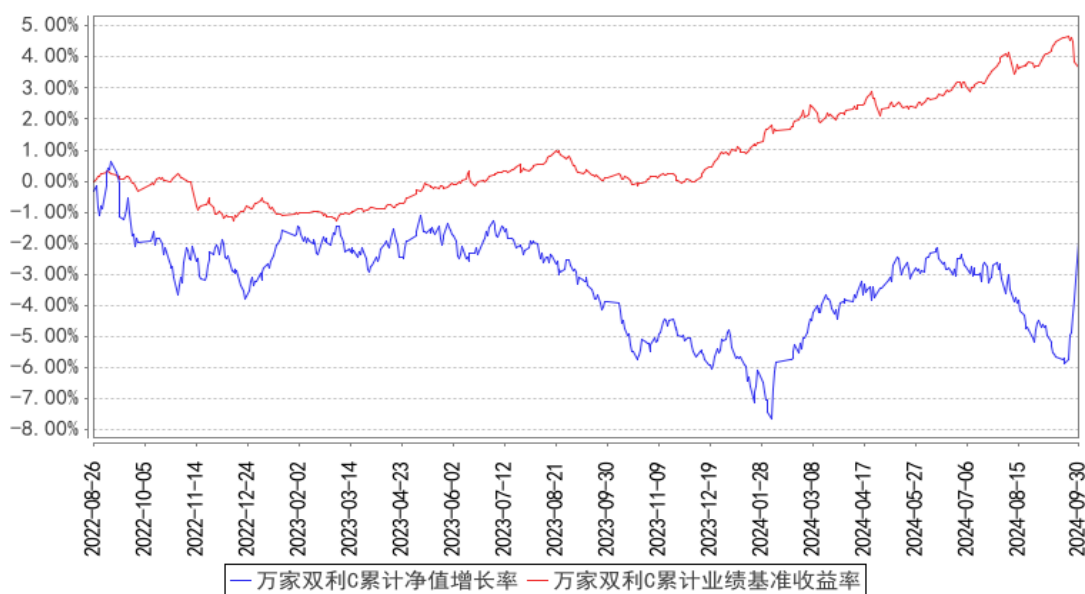
注：万家双利 C 上述“自基金合同生效起至今”实际为“自基金份额类别首次确认起至今”，下同。

### 3.2.2 自基金合同生效以来基金累计净值增长率变动及其与同期业绩比较基准收益率变动的比较

万家双利A累计净值增长率与同期业绩比较基准收益率的历史走势对比图



万家双利C累计净值增长率与同期业绩比较基准收益率的历史走势对比图



注：1、本基金于 2013 年 3 月 6 日成立，根据基金合同规定，基金合同生效后六个月内为建仓期。

建仓期结束时各项资产配置比例符合法律法规和基金合同要求。报告期末各项资产配置比例符合法律法规和基金合同要求。

2、本基金自 2022 年 8 月 25 日起增设 C 类份额，2022 年 8 月 26 日起确认有 C 类基金份额登记在册。

## §4 管理人报告

### 4.1 基金经理（或基金经理小组）简介

姓名	职务	任本基金的基金经理期限		证券从业年限	说明
		任职日期	离任日期		
周潜玮	债券投资部部门总监、固定收益部部门总监；万家双利债券型证券投资基金、万家民瑞祥和 6 个月持有期债券型证券投资基金、万家鑫安纯债债券型证券投资基金、万家鑫悦纯债债券型证券投资基金、万家鑫璟纯债债券型证券投资基金的基金经理。	2022 年 3 月 17 日	-	18 年	国籍：中国；学历：上海交通大学管理学硕士，2016 年 9 月入职万家基金管理有限公司，现任债券投资部总监、固定收益部总监、基金经理，历任固定收益部专户投资经理、固定收益部总监助理、基金经理。曾任上海银行股份有限公司金融市场部债券交易员、固定收益部副主管等职。
章恒	万家双利债券型证券投资基金、万家	2022 年 3 月 17 日	-	17 年	国籍：中国；学历：清华大学计算机科学与技术专业硕士，2019 年 1 月再次入职万家基金管理有限公司，现任权益投资部基金经理，同时兼任投资经理，历任投资研

<p>颐和灵活配置混合型证券投资基金、万家颐德一年持有期混合型证券投资基金、万家颐远均衡一年持有期混合型发起式证券投资基金的基金经理。</p>				<p>究部研究员、专户投资部投资经理。曾任东方基金管理股份有限公司投研部研究员，天弘基金管理有限公司投研部研究员，万家基金管理有限公司投资研究部研究员、基金经理，上海合象资产管理有限公司总经理兼投资总监等职。</p>
---	--	--	--	--

注：1、此处的任职日期和离任日期均以公告为准。

2、证券从业的含义遵从行业协会的相关规定。

#### 4.1.1 期末兼任私募资产管理计划投资经理的基金经理同时管理的产品情况

姓名	产品类型	产品数量（只）	资产净值（元）	任职时间
章恒	公募基金	4	1,657,152,527.66	2020年5月14日
	私募资产管理计划	2	186,887,042.31	2024年1月30日
	其他组合	-	-	-
	合计	6	1,844,039,569.97	-

#### 4.2 管理人对报告期内本基金运作合规守信情况的说明

本报告期内，本基金管理人严格遵守基金合同、《证券投资基金法》、《公开募集证券投资基金运作管理办法》等法律、法规和监管部门的相关规定，依照诚实信用、勤勉尽责、安全高效的原则管理和运用基金资产，在认真控制投资风险的基础上，为基金持有人谋取最大利益，没有损害基金持有人利益的行为。

#### 4.3 公平交易专项说明

##### 4.3.1 公平交易制度的执行情况

根据中国证监会颁布的《证券投资基金管理公司公平交易制度指导意见》，公司制定了《公平交易管理办法》和《异常交易监控及报告管理办法》等规章制度，涵盖了研究、授权、投资决策和

交易执行等投资管理活动的各个环节, 确保公平对待不同投资组合, 防范导致不公平交易以及利益输送的异常交易发生。

本公司制订了明确的投资授权制度, 并建立了统一的投资管理平台, 确保不同投资组合获得公平的投资决策机会。实行集中交易制度, 对于交易所公开竞价交易, 执行交易系统内的公平交易程序; 对于债券一级市场申购、非公开发行股票申购等非集中竞价交易, 原则上按照价格优先、比例分配的原则对交易结果进行分配; 对于银行间交易, 按照时间优先、价格优先的原则公平公正的进行询价并完成交易。为保证公平交易原则的实现, 通过制度规范、流程审批、系统风控参数设置等进行事前控制, 通过对投资交易系统的实时监控进行事中控制, 通过对异常交易的监控和分析实现事后控制。

#### 4.3.2 异常交易行为的专项说明

本报告期内未发现本基金有可能导致不公平交易和利益输送的异常交易。

本报告期内, 本公司旗下所有投资组合参与的交易所公开竞价交易中, 同日反向交易成交较少的单边交易量超过该证券当日成交量的 5% 的交易共有 43 次, 均为指数和量化投资组合因投资策略需要和其他组合发生的反向交易。

#### 4.4 报告期内基金的投资策略和运作分析

债券部分:

回顾市场, 国内经济方面, 三季度经济延续了二季度的承压态势。九月份, 各地通过消费以旧换新的补贴方式, 刺激了居民消费, 但居民消费能力未见趋势性改善, 更多是提前支取了未来的需求。央行进一步放松了房贷政策, 核心一线城市同步放松了限制, 一、二手房销量有所改善, 是否具有持续性有待进一步观察。货币政策方面, 虽然央行两次降低政策利率, 但是银行的存款和存单利率未见显著下滑, 银行间回购利率和上半年未有明显区别, 跨月和跨季的资金价格偏高。季末, 债券市场在多因素影响下发生了较大的波动, 信用利差大幅走阔, 与 2022 年四季度较为相似。海外方面, 美联储降息之后, 通胀和就业数据略超预期, 美债收益率反而开始上行。

运作方面, 本组合继续采用哑铃型的持仓结构, 整体以极低信用风险的高等级信用债为底仓, 长久期利率债做波段的思路进行操作。报告期内, 债券部分整体净值保持稳定。

展望 2024 年四季度, 目前来看市场流动性还有一定的缺口, 年底前存单价格仍有大幅波动的可能性。无论是股债, 都需要央行进一步投放流动性稳定预期。另一方面, 增发的政府债券量级也会对于债市有一定的影响。

权益部分:

三季度国内经济数据表现较弱，7 月、8 月、9 月，连续三个月，PPI 环比为负。从上市公司披露的中报来看，情况也多不理想。美国方面，就业数据、CPI、PPI 等也开始走弱，纳斯达克指数在 7 月出现剧烈调整，AI 相关板块也受到一定冲击。总体看，整个 A 股权益市场，情绪较为低落，两市成交量在多个交易日低于 5000 亿，市场氛围冷清。

9 月，前央行行长易纲在外滩金融峰会上提出，“中国现在应该专注于应对通货紧缩压力，中国应该立即关注未来几个季度，让国内生产总值平减指数转为正值。”此后，多位经济学家也提出了类似的观点，认为当前经济形势严峻。

然而，“山重水复疑无路”，恰是柳暗花明时，大千世界的变化就是如此神奇，令人晕眩。随着美联储在 9 月宣布降息 50bp，开启了新周期。中国方面，也紧随其后，释放降息、降准两大利好。

全球大势变化之下，海外资金率先进入中国，抄底 A 股资产，人民币汇率同步上涨。很快，国内的资金亦迅速活跃，市场情绪从中秋节到国庆节短短几个交易日内骤然反转，就像人们常说的，否极终将泰来。

本组合认为，中国与美国如阴阳两面，资金在其间游走。尽管中国经济本轮调整尚未完成，但是资本通常有预见性，会提前布局；同时资本喜好对比，随着美国景气下行，中国市场将拥有更多机会展现其亮点。

目前本组合继续保持此前的行业布局，火电和军工，分别代表着红利和成长：

1、火电：随着煤炭价格的回落，火电部门在 2023 年 2-3 季度已经实现扭亏为盈。2024 年，随着煤炭价格的进一步回落，火电利润趋势性向好。稳定的业绩和高分红，为行业估值进一步提升提供了基本面支持。

2、军工：年内，军工行业订单有一定程度恢复，但尚未恢复到理想状态。本产品认为目前军工订单还处于恢复的初期，市场信心不足，波动难免；随着行业进一步的恢复，最终能够获得市场的青睐。

展望 2025 年，本产品会继续维持目前的组合结构，等待基本面的花开落地。

#### 4.5 报告期内基金的业绩表现

截至本报告期末万家双利 A 的基金份额净值为 1.2439 元，本报告期基金份额净值增长率为 0.62%，同期业绩比较基准收益率为 0.44%；截至本报告期末万家双利 C 的基金份额净值为 1.2362 元，本报告期基金份额净值增长率为 0.54%，同期业绩比较基准收益率为 0.44%。

#### 4.6 报告期内基金持有人数或基金资产净值预警说明



本报告期内，本基金未出现连续二十个工作日基金份额持有人数量不满二百人或者基金资产净值低于五千万元情形。

## §5 投资组合报告

### 5.1 报告期末基金资产组合情况

序号	项目	金额（元）	占基金总资产的比例（%）
1	权益投资	79,882,198.16	17.25
	其中：股票	79,882,198.16	17.25
2	基金投资	-	-
3	固定收益投资	370,393,780.10	79.97
	其中：债券	370,393,780.10	79.97
	资产支持证券	-	-
4	贵金属投资	-	-
5	金融衍生品投资	-	-
6	买入返售金融资产	-	-
	其中：买断式回购的买入返售金融资产	-	-
7	银行存款和结算备付金合计	12,837,405.89	2.77
8	其他资产	29,335.84	0.01
9	合计	463,142,719.99	100.00

### 5.2 报告期末按行业分类的股票投资组合

#### 5.2.1 报告期末按行业分类的境内股票投资组合

代码	行业类别	公允价值（元）	占基金资产净值比例（%）
A	农、林、牧、渔业	-	-
B	采矿业	-	-
C	制造业	45,434,775.70	11.36
D	电力、热力、燃气及水生产和供应业	34,447,422.46	8.61
E	建筑业	-	-
F	批发和零售业	-	-
G	交通运输、仓储和邮政业	-	-
H	住宿和餐饮业	-	-
I	信息传输、软件和信息技术服务业	-	-
J	金融业	-	-
K	房地产业	-	-
L	租赁和商务服务业	-	-
M	科学研究和技术服务业	-	-
N	水利、环境和公共设施管理业	-	-

0	居民服务、修理和其他服务业		-
P	教育		-
Q	卫生和社会工作		-
R	文化、体育和娱乐业		-
S	综合		-
	合计	79,882,198.16	19.98

### 5.2.2 报告期末按行业分类的港股通投资股票投资组合

本基金本报告期末未持有港股通投资股票投资组合。

### 5.3 期末按公允价值占基金资产净值比例大小排序的股票投资明细

#### 5.3.1 报告期末按公允价值占基金资产净值比例大小排序的前十名股票投资明细

序号	股票代码	股票名称	数量（股）	公允价值（元）	占基金资产净值比例（%）
1	600011	华能国际	1,156,700	8,918,157.00	2.23
2	688516	奥特维	143,592	7,417,962.72	1.86
3	600027	华电国际	1,196,300	7,165,837.00	1.79
4	688122	西部超导	140,117	6,504,231.14	1.63
5	600023	浙能电力	933,300	6,281,109.00	1.57
6	600760	中航沈飞	133,140	6,218,969.40	1.56
7	688281	华秦科技	59,941	5,567,320.08	1.39
8	300699	光威复材	158,833	5,228,782.36	1.31
9	600483	福能股份	478,290	4,964,650.20	1.24
10	600399	抚顺特钢	524,500	3,304,350.00	0.83

### 5.4 报告期末按债券品种分类的债券投资组合

序号	债券品种	公允价值（元）	占基金资产净值比例（%）
1	国家债券	103,098,164.09	25.78
2	央行票据	-	-
3	金融债券	132,441,993.19	33.12
	其中：政策性金融债	-	-
4	企业债券	91,167,402.20	22.80
5	企业短期融资券	-	-
6	中期票据	30,889,003.28	7.72
7	可转债（可交换债）	12,797,217.34	3.20
8	同业存单	-	-
9	其他	-	-
10	合计	370,393,780.10	92.63

### 5.5 报告期末按公允价值占基金资产净值比例大小排序的前五名债券投资明细

序号	债券代码	债券名称	数量（张）	公允价值（元）	占基金资产净值比例（%）
1	240017	24 付息国债 17	400,000	39,940,858.70	9.99
2	102282275	22 城投水务	300,000	30,889,003.28	7.72

		MTN001			
3	115432	23 中交 K1	300,000	30,337,027.40	7.59
4	019727	23 国债 24	215,000	21,974,884.93	5.50
5	2028048	20 中国银行永续 债 02	200,000	21,298,513.66	5.33

## 5.6 报告期末按公允价值占基金资产净值比例大小排序的前十名资产支持证券投资 明细

本基金本报告期末未持有资产支持证券。

## 5.7 报告期末按公允价值占基金资产净值比例大小排序的前五名贵金属投资明细

本基金本报告期末未持有贵金属。

## 5.8 报告期末按公允价值占基金资产净值比例大小排序的前五名权证投资明细

本基金本报告期末未持有权证。

## 5.9 报告期末本基金投资的国债期货交易情况说明

### 5.9.1 本期国债期货投资政策

本基金本报告期内未投资国债期货。

### 5.9.2 报告期末本基金投资的国债期货持仓和损益明细

本基金本报告期末未持有国债期货。

### 5.9.3 本期国债期货投资评价

本基金本报告期内未投资国债期货。

## 5.10 投资组合报告附注

### 5.10.1 本基金投资的前十名证券的发行主体本期是否出现被监管部门立案调查，或在报告编制日前一年内受到公开谴责、处罚的情形

本基金投资的前十名证券的发行主体中，中国银行股份有限公司在报告编制日前一年内曾受到国家金融监督管理总局、国家外汇管理局北京市分局和中国人民银行的处罚，本基金对上述主体所发行证券的投资决策程序符合公司投资制度的规定。

除上述主体外，基金管理人未发现本基金投资的前十名证券的发行主体出现本期被监管部门立案调查，或在报告编制日前一年内受到公开谴责、处罚的情形。

### 5.10.2 基金投资的前十名股票是否超出基金合同规定的备选股票库

本基金投资的前十名股票中，不存在投资于超出基金合同规定备选股票库之外的股票。

### 5.10.3 其他资产构成

序号	名称	金额（元）
1	存出保证金	29,314.87
2	应收证券清算款	-
3	应收股利	-
4	应收利息	-
5	应收申购款	20.97
6	其他应收款	-
7	其他	-
8	合计	29,335.84

### 5.10.4 报告期末持有的处于转股期的可转换债券明细

序号	债券代码	债券名称	公允价值（元）	占基金资产净值比例（%）
1	118042	奥维转债	8,533,908.92	2.13
2	127089	晶澳转债	1,989,508.17	0.50
3	110048	福能转债	1,079,947.11	0.27
4	113053	隆 22 转债	793,268.72	0.20
5	110085	通 22 转债	400,584.42	0.10

### 5.10.5 报告期末前十名股票中存在流通受限情况的说明

本基金本报告期末前十名股票中不存在流通受限情况。

### 5.10.6 投资组合报告附注的其他文字描述部分

本基金由于四舍五入的原因，分项之和与合计项之间可能存在尾差。

## §6 开放式基金份额变动

单位：份

项目	万家双利 A	万家双利 C
报告期期初基金份额总额	325,625,427.69	39,529,753.75
报告期期间基金总申购份额	32,523,244.51	5,346.87
减：报告期期间基金总赎回份额	74,240,114.40	1,756,733.57
报告期期间基金拆分变动份额（份额减少以“-”填列）	-	-
报告期期末基金份额总额	283,908,557.80	37,778,367.05

## §7 基金管理人运用固有资金投资本基金情况

### 7.1 基金管理人持有本基金份额变动情况

报告期内基金管理人未发生运用固有资金申赎及买卖本基金的情况。

## 7.2 基金管理人运用固有资金投资本基金交易明细

报告期内基金管理人未发生运用固有资金申赎及买卖本基金的情况。

## §8 影响投资者决策的其他重要信息

### 8.1 报告期内单一投资者持有基金份额比例达到或超过 20%的情况

投资者类别	报告期内持有基金份额变化情况				报告期末持有基金情况		
	序号	持有基金份额比例达到或者超过 20% 的时间区间	期初份额	申购份额	赎回份额	持有份额	份额占比(%)
机构	1	20240701-20240930	80,572,878.90	-	-	80,572,878.90	25.05
产品特有风险							
报告期内本基金出现了单一投资者份额占比达到或超过 20%的情况。 未来本基金如果出现巨额赎回甚至集中赎回，基金管理人可能无法及时变现基金资产，可能对基金份额净值产生一定的影响；极端情况下可能引发基金的流动性风险，发生暂停赎回或延缓支付赎回款项；若个别投资者巨额赎回后本基金出现连续六十个工作日基金资产净值低于 5000 万元，还可能面临转换运作方式、与其他基金合并或者终止基金合同等情形。							

## §9 备查文件目录

### 9.1 备查文件目录

- 1、中国证监会批准本基金发行及募集的文件。
- 2、《万家双利债券型证券投资基金基金合同》。
- 3、《万家双利债券型证券投资基金托管协议》。
- 4、万家双利债券型证券投资基金 2024 年第 3 季度报告原文。
- 5、万家基金管理有限公司批准成立文件、营业执照、公司章程。
- 6、万家基金管理有限公司董事会决议。
- 7、本报告期内在中国证监会指定媒介公开披露的基金净值、更新招募说明书及其他临时公告。

### 9.2 存放地点

基金管理人和基金托管人的住所，并登载于基金管理人网站：[www.wjasset.com](http://www.wjasset.com)。

### 9.3 查阅方式

投资者可在营业时间至基金管理人办公场所免费查阅或登录基金管理人网站查阅。

万家基金管理有限公司

2024 年 10 月 24 日