

万家量化同顺多策略灵活配置混合型证券  
投资基金  
2024 年中期报告

2024 年 6 月 30 日

基金管理人：万家基金管理有限公司

基金托管人：中国农业银行股份有限公司

送出日期：2024 年 8 月 30 日

## § 1 重要提示及目录

### 1.1 重要提示

基金管理人的董事会、董事保证本报告所载资料不存在虚假记载、误导性陈述或重大遗漏，并对其内容的真实性、准确性和完整性承担个别及连带的法律责任。本中期报告已经三分之二以上独立董事签字同意，并由董事长签发。

基金托管人中国农业银行股份有限公司根据本基金合同规定，于 2024 年 8 月 29 日复核了本报告中的财务指标、净值表现、利润分配情况、财务会计报告、投资组合报告等内容，保证复核内容不存在虚假记载、误导性陈述或者重大遗漏。

基金管理人承诺以诚实信用、勤勉尽责的原则管理和运用基金资产，但不保证基金一定盈利。

基金的过往业绩并不代表其未来表现。投资有风险，投资者在作出投资决策前应仔细阅读本基金的招募说明书及其更新。

本报告财务资料未经审计。

本报告期自 2024 年 1 月 1 日起至 6 月 30 日止。

## 1.2 目录

<b>§ 1 重要提示及目录</b>	<b>2</b>
1.1 重要提示	2
1.2 目录	3
<b>§ 2 基金简介</b>	<b>5</b>
2.1 基金基本情况	5
2.2 基金产品说明	5
2.3 基金管理人和基金托管人	5
2.4 信息披露方式	6
2.5 其他相关资料	6
<b>§ 3 主要财务指标和基金净值表现</b>	<b>6</b>
3.1 主要会计数据和财务指标	6
3.2 基金净值表现	7
<b>§ 4 管理人报告</b>	<b>9</b>
4.1 基金管理人及基金经理情况	9
4.2 管理人对报告期内本基金运作合规守信情况的说明	13
4.3 管理人对报告期内公平交易情况的专项说明	13
4.4 管理人对报告期内基金的投资策略和业绩表现的说明	13
4.5 管理人对宏观经济、证券市场及行业走势的简要展望	14
4.6 管理人对报告期内基金估值程序等事项的说明	14
4.7 管理人对报告期内基金利润分配情况的说明	15
4.8 报告期内管理人对本基金持有人数或基金资产净值预警情形的说明	15
<b>§ 5 托管人报告</b>	<b>15</b>
5.1 报告期内本基金托管人合规守信情况声明	15
5.2 托管人对报告期内本基金投资运作合规守信、净值计算、利润分配等情况的说明	15
5.3 托管人对本中期报告中财务信息内容的真实、准确和完整发表意见	16
<b>§ 6 半年度财务会计报告（未经审计）</b>	<b>16</b>
6.1 资产负债表	16
6.2 利润表	17
6.3 净资产变动表	18
6.4 报表附注	20
<b>§ 7 投资组合报告</b>	<b>42</b>
7.1 期末基金资产组合情况	42
7.2 报告期末按行业分类的股票投资组合	43
7.3 期末按公允价值占基金资产净值比例大小排序的所有股票投资明细	43
7.4 报告期内股票投资组合的重大变动	48
7.5 期末按债券品种分类的债券投资组合	50
7.6 期末按公允价值占基金资产净值比例大小排序的前五名债券投资明细	50

7.7 期末按公允价值占基金资产净值比例大小排序的所有资产支持证券投资明细 .....	50
7.8 报告期末按公允价值占基金资产净值比例大小排序的前五名贵金属投资明细 .....	50
7.9 期末按公允价值占基金资产净值比例大小排序的前五名权证投资明细 .....	50
7.10 本基金投资股指期货的投资政策 .....	50
7.11 报告期末本基金投资的国债期货交易情况说明 .....	50
7.12 投资组合报告附注 .....	50
<b>§ 8 基金份额持有人信息 .....</b>	<b>51</b>
8.1 期末基金份额持有人户数及持有人结构 .....	51
8.2 期末基金管理人的从业人员持有本基金的情况 .....	52
8.3 期末基金管理人的从业人员持有本开放式基金份额总量区间情况 .....	52
<b>§ 9 开放式基金份额变动 .....</b>	<b>52</b>
<b>§ 10 重大事件揭示 .....</b>	<b>53</b>
10.1 基金份额持有人大会决议 .....	53
10.2 基金管理人、基金托管人的专门基金托管部门的重大人事变动 .....	53
10.3 涉及基金管理人、基金财产、基金托管业务的诉讼 .....	53
10.4 基金投资策略的改变 .....	53
10.5 为基金进行审计的会计师事务所情况 .....	53
10.6 管理人、托管人及其高级管理人员受稽查或处罚等情况 .....	53
10.7 基金租用证券公司交易单元的有关情况 .....	53
10.8 其他重大事件 .....	55
<b>§ 11 影响投资者决策的其他重要信息 .....</b>	<b>56</b>
11.1 报告期内单一投资者持有基金份额比例达到或超过 20%的情况 .....	56
<b>§ 12 备查文件目录 .....</b>	<b>57</b>
12.1 备查文件目录 .....	57
12.2 存放地点 .....	57
12.3 查阅方式 .....	57

## § 2 基金简介

### 2.1 基金基本情况

基金名称	万家量化同顺多策略灵活配置混合型证券投资基金	
基金简称	万家量化同顺多策略混合	
基金主代码	005650	
基金运作方式	契约型开放式	
基金合同生效日	2018 年 5 月 4 日	
基金管理人	万家基金管理有限公司	
基金托管人	中国农业银行股份有限公司	
报告期末基金份 额总额	127,608,379.20 份	
基金合同存续期	不定期	
下属分级基金的基 金简称	万家量化同顺 A	万家量化同顺 C
下属分级基金的交 易代码	005650	005651
报告期末下属分级 基金的份额总额	32,304,235.18 份	95,304,144.02 份

### 2.2 基金产品说明

投资目标	在坚持风险收益合理定价的理念基础上，利用量化方法使投资适应市场变化，并引入多维度数据，建立有效因子组合，在合理控制风险的基础上，寻求基金资产的长期稳健增值。
投资策略	1、股票资产的量化投资策略：（1）量化多因子策略、（2）量化择时策略、（3）存托凭证投资策略；2、债券资产投资策略；3、股指期货投资策略；4、国债期货投资策略；5、股票期权投资策略；6、资产支持证券投资策略；7、权证投资策略；8、融资交易策略。
业绩比较基准	中证 800 指数收益率*90%+一年期银行定期存款收益率（税后）*10%
风险收益特征	本基金为混合型基金，属于中高预期风险、中高预期收益的证券投资基金，其预期风险收益水平高于债券型基金及货币市场基金但低于股票型基金。

### 2.3 基金管理人和基金托管人

项目		基金管理人	基金托管人
名称		万家基金管理有限公司	中国农业银行股份有限公司
信息披露 负责人	姓名	兰剑	任航
	联系电话	021-38909626	010-66060069
	电子邮箱	lanj@wjasset.com	tgxxpl@abchina.com
客户服务电话		4008880800	95599
传真		021-38909627	010-68121816
注册地址		中国（上海）自由贸易试验区浦 电路 360 号 8 层（名义楼层 9 层）	北京市东城区建国门内大街 69 号
办公地址		中国（上海）自由贸易试验区浦	北京市西城区复兴门内大街 28

	电路 360 号 8 层（名义楼层 9 层）	号凯晨世贸中心东座 F9
邮政编码	200122	100031
法定代表人	方一天	谷澍

## 2.4 信息披露方式

本基金选定的信息披露报纸名称	《证券时报》
登载基金中期报告正文的管理人互联网网址	<a href="http://www.wjasset.com">http://www.wjasset.com</a>
基金中期报告备置地点	中国（上海）自由贸易试验区浦电路 360 号 8 层（名义楼层 9 层）基金管理人办公场所

## 2.5 其他相关资料

项目	名称	办公地址
注册登记机构	万家基金管理有限公司	中国（上海）自由贸易试验区浦电路 360 号 8 层（名义楼层 9 层）

## § 3 主要财务指标和基金净值表现

### 3.1 主要会计数据和财务指标

金额单位：人民币元

3.1.1 期间数据 和指标	报告期(2024 年 1 月 1 日-2024 年 6 月 30 日)	
	万家量化同顺 A	万家量化同顺 C
本期已实现收益	-5,582,043.56	-23,164,915.09
本期利润	-7,139,866.75	-26,547,220.85
加权平均基金份额 本期利润	-0.1615	-0.1365
本期加权平均净 值利润率	-14.59%	-12.70%
本期基金份额净 值增长率	-13.58%	-13.80%
3.1.2 期末数 据和指标	报告期末(2024 年 6 月 30 日)	
期末可供分配利 润	1,106,509.26	88,075.95
期末可供分配基 金份额利润	0.0343	0.0009
期末基金资产净 值	33,410,744.44	95,392,219.97

期末基金份额净值	1.0343	1.0009
3.1.3 累计期末指标	报告期末(2024年6月30日)	
基金份额累计净值增长率	3.43%	0.09%

注：1、本期已实现收益指基金本期利息收入、投资收益、其他收入（不含公允价值变动收益）扣除相关费用和信用减值损失后的余额，本期利润为本期已实现收益加上本期公允价值变动收益。

2、所述基金业绩指标不包括持有人认购或交易基金的各项费用，计入费用后实际收益水平要低于所列数字。

3、期末可供分配利润采用期末资产负债表中未分配利润与未分配利润中已实现部分的孰低数（为期末余额，不是当期发生数）。

### 3.2 基金净值表现

#### 3.2.1 基金份额净值增长率及其与同期业绩比较基准收益率的比较

万家量化同顺 A

阶段	份额净值增长率①	份额净值增长率标准差②	业绩比较基准收益率③	业绩比较基准收益率标准差④	①—③	②—④
过去一个月	-9.14%	1.42%	-3.80%	0.51%	-5.34%	0.91%
过去三个月	-7.83%	1.46%	-2.89%	0.75%	-4.94%	0.71%
过去六个月	-13.58%	1.77%	-1.46%	0.93%	-12.12%	0.84%
过去一年	-17.49%	1.40%	-10.62%	0.84%	-6.87%	0.56%
过去三年	-44.12%	1.28%	-29.14%	0.93%	-14.98%	0.35%
自基金合同生效起至今	3.43%	1.32%	-4.47%	1.04%	7.90%	0.28%

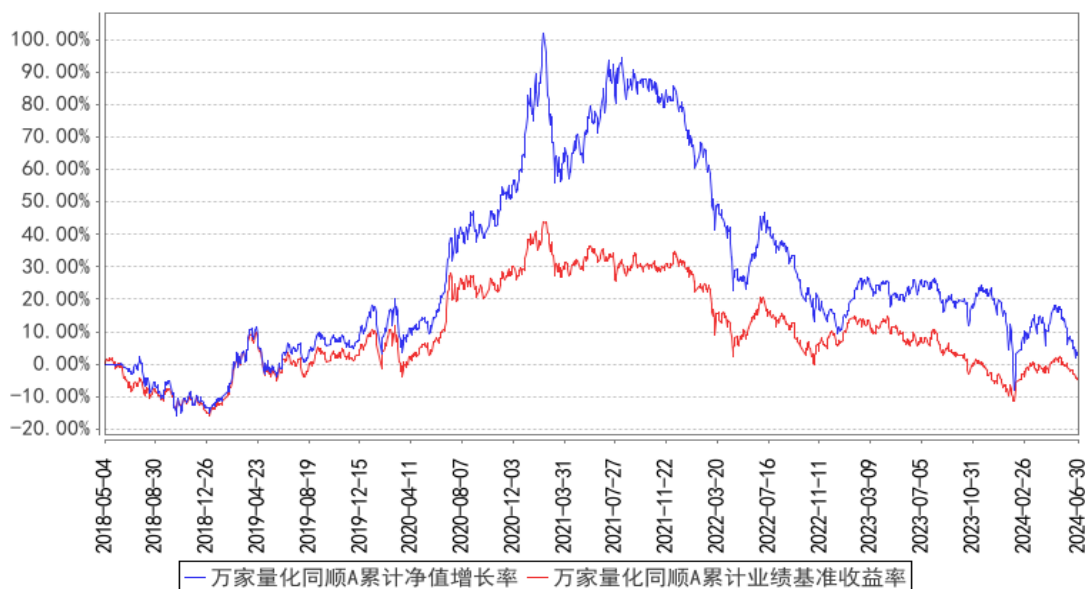
万家量化同顺 C

阶段	份额净值增长率①	份额净值增长率标准差②	业绩比较基准收益率③	业绩比较基准收益率标准差④	①—③	②—④
过去一个月	-9.19%	1.43%	-3.80%	0.51%	-5.39%	0.92%
过去三个月	-7.95%	1.46%	-2.89%	0.75%	-5.06%	0.71%

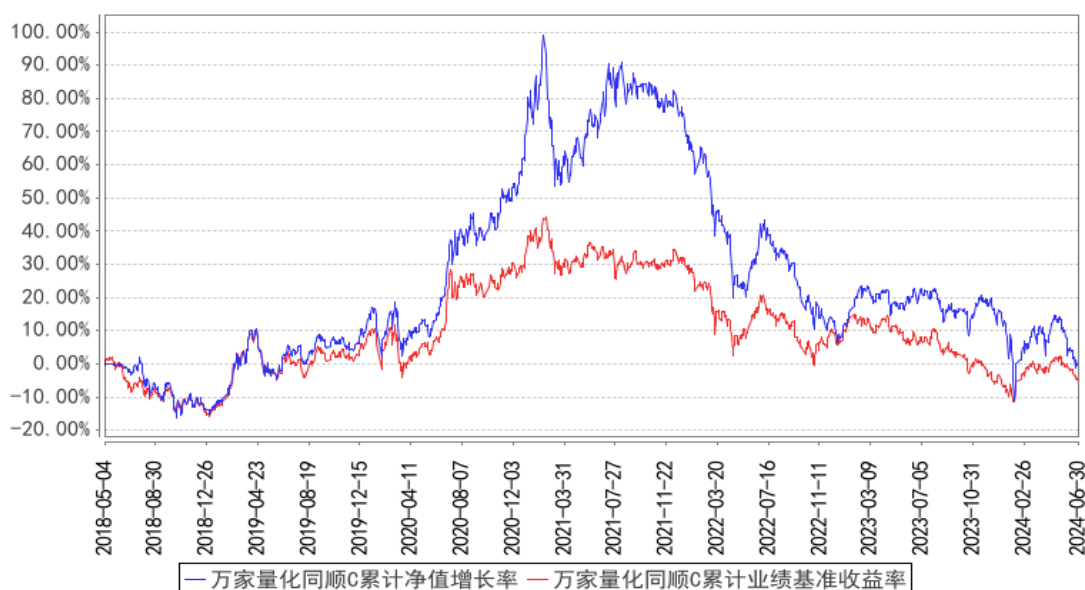
过去六个月	-13.80%	1.77%	-1.46%	0.93%	-12.34%	0.84%
过去一年	-17.91%	1.40%	-10.62%	0.84%	-7.29%	0.56%
过去三年	-44.97%	1.28%	-29.14%	0.93%	-15.83%	0.35%
自基金合同生效起至今	0.09%	1.32%	-4.47%	1.04%	4.56%	0.28%

### 3.2.2 自基金合同生效以来基金份额累计净值增长率变动及其与同期业绩比较基准收益率变动的比较

万家量化同顺A累计净值增长率与同期业绩比较基准收益率的历史走势对比图



万家量化同顺C累计净值增长率与同期业绩比较基准收益率的历史走势对比图





注：本基金于 2018 年 5 月 4 日成立，根据基金合同规定，基金合同生效后六个月内为建仓期。建仓期结束时各项资产配置比例符合法律法规和基金合同要求。报告期末各项资产配置比例符合法律法规和基金合同要求。

## § 4 管理人报告

### 4.1 基金管理人及基金经理情况

#### 4.1.1 基金管理人及其管理基金的经验

万家基金管理有限公司经中国证监会证监基金字[2002]44 号文批准设立。截至报告期末，公司的股东为中泰证券股份有限公司、山东省新动能基金管理有限公司，住所：中国（上海）自由贸易试验区浦电路 360 号 8 楼（名义楼层 9 层），办公地点：上海市浦东新区浦电路 360 号 9 楼，注册资本 3 亿元人民币。截至报告期末，公司共管理一百五十二只开放式基金，分别为万家 180 指数证券投资基金、万家增强收益债券型证券投资基金、万家行业优选混合型证券投资基金（LOF）、万家货币市场证券投资基金、万家和谐增长混合型证券投资基金、万家双引擎灵活配置混合型证券投资基金、万家精选混合型证券投资基金、万家稳健增利债券型证券投资基金、万家中证红利指数证券投资基金（LOF）、万家添利债券型证券投资基金（LOF）、万家新机遇价值驱动灵活配置混合型证券投资基金、万家信用恒利债券型证券投资基金、万家日日薪货币市场证券投资基金、万家强化收益定期开放债券型证券投资基金、万家上证 50 交易型开放式指数证券投资基金、万家新利灵活配置混合型证券投资基金、万家双利债券型证券投资基金、万家现金宝货币市场证券投资基金、万家瑞丰灵活配置混合型证券投资基金、万家瑞兴灵活配置混合型证券投资基金、万家品质生活灵活配置混合型证券投资基金、万家瑞益灵活配置混合型证券投资基金、万家新兴蓝筹灵活配置混合型证券投资基金、万家瑞和灵活配置混合型证券投资基金、万家颐达灵活配置混合型证券投资基金、万家颐和灵活配置混合型证券投资基金、万家恒瑞 18 个月定期开放债券型证券投资基金、万家鑫安纯债债券型证券投资基金、万家鑫璟纯债债券型证券投资基金、万家沪深 300 指数增强型证券投资基金、万家家享中短债债券型证券投资基金、万家瑞盈灵活配置混合型证券投资基金、万家年年恒荣定期开放债券型证券投资基金、万家瑞祥灵活配置混合型证券投资基金、万家瑞富灵活配置混合型证券投资基金、万家 1-3 年政策性金融债纯债债券型证券投资基金、万家瑞隆混合型证券投资基金、万家鑫丰纯债债券型证券投资基金、万家鑫享纯债债券型证券投资基金、万家现金增利货币市场基金、万家消费成长股票型证券投资基金、万家宏观择时多策略灵活配置混合型证券投资基金、万家鑫瑞纯债债券型证券投资基金、万家玖盛纯债 9 个月定期开放债券型证券投资基金、万家天添宝货币市场基金、万家量化睿选灵活配置混合型证券投资基金、

万家安弘纯债一年定期开放债券型证券投资基金、万家瑞瑞债券型证券投资基金、万家臻选混合型证券投资基金、万家瑞尧灵活配置混合型证券投资基金、万家成长优选灵活配置混合型证券投资基金、万家经济新动能混合型证券投资基金、万家潜力价值灵活配置混合型证券投资基金、万家量化同顺多策略灵活配置混合型证券投资基金、万家新机遇龙头企业灵活配置混合型证券投资基金、万家智造优势混合型证券投资基金、万家鑫悦纯债债券型证券投资基金、万家人工智能混合型证券投资基金、万家社会责任 18 个月定期开放混合型证券投资基金 (LOF)、万家中证 1000 指数增强型发起式证券投资基金、万家稳健养老目标三年持有期混合型基金中基金 (FOF)、万家平衡养老目标三年持有期混合型发起式基金中基金 (FOF)、万家中证 500 指数增强型发起式证券投资基金、万家科创主题灵活配置混合型证券投资基金 (LOF)、万家鑫盛纯债债券型证券投资基金、万家民安增利 12 个月定期开放债券型证券投资基金、万家汽车新趋势混合型证券投资基金、万家惠享 39 个月定期开放债券型证券投资基金、万家科技创新混合型证券投资基金、万家自主创新混合型证券投资基金、万家民丰回报一年持有期混合型证券投资基金、万家可转债债券型证券投资基金、万家民瑞祥和 6 个月持有期债券型证券投资基金、万家价值优势一年持有期混合型证券投资基金、万家养老目标日期 2035 三年持有期混合型发起式基金中基金 (FOF)、万家鑫动力月月购一年滚动持有混合型证券投资基金、万家科创板 2 年定期开放混合型证券投资基金、万家创业板 2 年定期开放混合型证券投资基金、万家周期优势企业混合型证券投资基金、万家健康产业混合型证券投资基金、万家互联互通中国优势量化策略混合型证券投资基金、万家战略发展产业混合型证券投资基金、万家创业板指数增强型证券投资基金、万家陆家嘴金融城金融债一年定期开放债券型发起式证券投资基金、万家内需增长一年持有期混合型证券投资基金、万家互联互通核心资产量化策略混合型证券投资基金、万家民瑞祥明 6 个月持有期混合型证券投资基金、万家瑞泽回报一年持有期混合型证券投资基金、万家惠裕回报 6 个月持有期混合型证券投资基金、万家悦兴 3 个月定期开放债券型发起式证券投资基金、万家招瑞回报一年持有期混合型证券投资基金、万家稳鑫 30 天滚动持有短债债券型证券投资基金、万家全球成长一年持有期混合型证券投资基金 (QDII)、万家沪港深蓝筹混合型证券投资基金、万家北交所慧选两年定期开放混合型证券投资基金、万家鼎鑫一年定期开放债券型发起式证券投资基金、万家新机遇成长一年持有期混合型发起式证券投资基金、万家港股通精选混合型证券投资基金、万家景气驱动混合型证券投资基金、万家安恒纯债 3 个月持有期债券型发起式证券投资基金、万家兴恒回报一年持有期混合型证券投资基金、万家鑫橙纯债债券型证券投资基金、万家聚优稳健养老目标一年持有期混合型基金中基金 (FOF)、万家新能源主题混合型发起式证券投资基金、万家中证同业存单 AAA 指数 7 天持有期证券投资基金、万家国证 2000 交易型开放式指数证券投资基金、万家匠心致远一年持有期混合型

证券投资基金、万家鑫融纯债债券型证券投资基金、万家颐远均衡一年持有期混合型发起式证券投资基金、万家鑫耀纯债债券型证券投资基金、万家欣远混合型证券投资基金、万家国证 2000 交易型开放式指数证券投资基金发起式联接基金、万家惠利债券型证券投资基金、万家鑫怡债券型证券投资基金、万家优享平衡混合型发起式证券投资基金、万家洞见进取混合型发起式证券投资基金、万家沪深 300 成长交易型开放式指数证券投资基金、万家中证工业有色金属主题交易型开放式指数证券投资基金、万家沪深 300 成长交易型开放式指数证券投资基金发起式联接基金、万家元贞量化选股股票型证券投资基金、万家 CFETS0-3 年期政策性金融债指数证券投资基金、万家中证软件服务交易型开放式指数证券投资基金发起式联接基金、万家先进制造混合型发起式证券投资基金、万家国证新能源车电池指数型发起式证券投资基金、万家颐德一年持有期混合型证券投资基金、万家北证 50 成份指数型发起式证券投资基金、万家恒生互联网科技业指数型发起式证券投资基金 (QDII)、万家中证工业有色金属主题交易型开放式指数证券投资基金发起式联接基金、万家欣优混合型证券投资基金、万家集利债券型发起式证券投资基金、万家远见先锋一年持有期混合型证券投资基金、万家国证 2000 指数增强型证券投资基金、万家纳斯达克 100 指数型发起式证券投资基金 (QDII)、万家创业板综合交易型开放式指数证券投资基金、万家稳安 60 天持有期债券型证券投资基金、万家周期驱动股票型发起式证券投资基金、万家优选积极三个月持有期混合型发起式基金中基金 (FOF)、万家养老目标日期 2045 三年持有期混合型发起式基金中基金 (FOF)、万家红利量化选股混合型发起式证券投资基金、万家医药量化选股混合型发起式证券投资基金、万家锦利债券型发起式证券投资基金、万家高端装备量化选股混合型发起式证券投资基金、万家趋势领先混合型证券投资基金、万家稳航 90 天持有期债券型证券投资基金、万家中证红利交易型开放式指数证券投资基金、万家惠诚回报平衡一年持有期混合型证券投资基金、万家创业板综合交易型开放式指数证券投资基金发起式联接基金、万家国企动力混合型证券投资基金、万家 CFETS 0-3 年期山东省国有企业信用债精选指数发起式证券投资基金、万家稳丰 6 个月持有期债券型证券投资基金、万家研究领航混合型证券投资基金、万家中证软件服务交易型开放式指数证券投资基金。

#### 4.1.2 基金经理（或基金经理小组）及基金经理助理简介

姓名	职务	任本基金的基金经理（助理）期限		证券从业年限	说明
		任职日期	离任日期		
尹航	量化投资部部门副总监；万家互联互	2020 年 7 月 21 日	-	11 年	国籍：中国；学历：复旦大学金融专业硕士，2015 年 6 月入职万家基金管理有限公司，现任量化投资部副总监（主持工作）、基金经理，历任量化投资部研究员、专户

<p>通中国优势量化策略混合型证券投资基金、万家互联互通核心资产量化策略混合型证券投资基金、万家医药量化选股混合型发起式证券投资基金、万家瑞尧灵活配置混合型证券投资基金、万家红利量化选股混合型发起式证券投资基金、万家量化同顺多策略灵活配置混合型证券投资基金、万家高端装备量化选股混合型发起式证券投资基金的基金经理。</p>				<p>投资经理。曾任德邦基金管理有限公司金融工程与产品部产品经理，鑫元基金管理有限公司战略发展部产品经理等职。</p>
---	--	--	--	---

注：1、此处的任职日期和离任日期均以公告为准。

2、证券从业的含义遵从行业协会的相关规定。

#### 4.1.3 期末兼任私募资产管理计划投资经理的基金经理同时管理的产品情况

本报告期末，本基金经理未兼任私募资产管理计划的投资经理，故本项不适用。

## 4.2 管理人对报告期内本基金运作合规守信情况的说明

本报告期内，本基金管理人严格遵守基金合同、《证券投资基金法》、《公开募集证券投资基金运作管理办法》等法律、法规和监管部门的相关规定，依照诚实信用、勤勉尽责、安全高效的原则管理和运用基金资产，在认真控制投资风险的基础上，为基金持有人谋取最大利益，没有损害基金持有人利益的行为。

## 4.3 管理人对报告期内公平交易情况的专项说明

### 4.3.1 公平交易制度的执行情况

根据中国证监会颁布的《证券投资基金管理公司公平交易制度指导意见》，公司制定了《公平交易管理办法》和《异常交易监控及报告管理办法》等规章制度，涵盖了研究、授权、投资决策和交易执行等投资管理活动的各个环节，确保公平对待不同投资组合，防范导致不公平交易以及利益输送的异常交易发生。

本公司制订了明确的投资授权制度，并建立了统一的投资管理平台，确保不同投资组合获得公平的投资决策机会。实行集中交易制度，对于交易所公开竞价交易，执行交易系统内的公平交易程序；对于债券一级市场申购、非公开发行股票申购等非集中竞价交易，原则上按照价格优先、比例分配的原则对交易结果进行分配；对于银行间交易，按照时间优先、价格优先的原则公平公正的进行询价并完成交易。为保证公平交易原则的实现，通过制度规范、流程审批、系统风控参数设置等进行事前控制，通过对投资交易系统的实时监控进行事中控制，通过对异常交易的监控和分析实现事后控制。

### 4.3.2 异常交易行为的专项说明

本报告期内未发现本基金有可能导致不公平交易和利益输送的异常交易。

本报告期内，本公司旗下所有投资组合参与的交易所公开竞价交易中，同日反向交易成交较少的单边交易量超过该证券当日成交量的 5% 的交易共有 9 次，均为量化投资组合或不同基金经理管理的组合间因投资策略不同而发生的反向交易。

## 4.4 管理人对报告期内基金的投资策略和业绩表现的说明

### 4.4.1 报告期内基金投资策略和运作分析

2024 年上半年，在国内宏观预期以及海外降息预期不确定的扰动下，A 股市场整体呈现震荡走势。一季度市场呈现标准“V”型反转形态，年初市场的急剧下跌主要受国内资本市场流动性负反馈以及美联储降息预期后移影响，主要表现在雪球集中敲入、两融与股权质押平仓、基金减仓清盘以及量化交易踩踏等被动抛压更加剧了市场的波动；此外，美国 CPI 同比上涨超市场预期，通胀的意外反弹使得美联储降息预期后移，北上资金加速净流出。后续随着长期资金入市、加强

资本市场市场监管以及提升上市公司质量等政策暖风吹拂，国内政策端开始发力，市场悲观情绪得到修正，流动性风险出清带动市场风险偏好回升，市场随之迎来超跌反弹行情。进入二季度，市场整体呈现先扬后抑的走势。二季度初期市场在震荡中寻求方向，主题性投资活跃，特别是在低空经济、AI 等新兴板块中显得尤为突出。海外 PMI 超预期带动国内出口数据超预期回升以及一、二线城市陆续放宽限购、降低首付比例等政策的出台，使得市场预计经济有望边际改善，也带动了市场在 4、5 月迎来一波上涨。然而 5 月下旬起，市场整体风险偏好下降，总量经济强相关板块开始调整。

在投资运作上，在策略上更加注重捕捉市场微观结构的信息，利用高效的人工智能算法和强大的硬件资源对高频行情数据逐笔进行整合分析，研究日内市场微观结构的规律，并由此挖掘出具有短周期预测能力的特征因子并用于选股，期望捕捉信息优势交易者的交易行为带来的动量效应和常规交易者的过度交易行为带来的反转效应。在风格配置上动态平衡，根据市场微观结构的变化调整持仓在大小盘风格、价值成长风格的平衡，迅速适应震荡行情和风格轮动较快的行情。在量化选股方面持仓标的较多且较分散。

#### 4.4.2 报告期内基金的业绩表现

截至本报告期末万家量化同顺 A 的基金份额净值为 1.0343 元，本报告期基金份额净值增长率为-13.58%，同期业绩比较基准收益率为-1.46%；截至本报告期末万家量化同顺 C 的基金份额净值为 1.0009 元，本报告期基金份额净值增长率为-13.80%，同期业绩比较基准收益率为-1.46%。

#### 4.5 管理人对宏观经济、证券市场及行业走势的简要展望

展望下半年，政策上，三中全会的重大改革方向有望成为激发市场情绪、引领市场走向的关键因素。同时，7、8 月的中报业绩披露或是一个重要的观测点，预期将有更多企业业绩超预期，为市场情绪带来较为积极的影响。因此，我们认为，下半年市场有望恢复交易的活跃性，流动性拐点或也将随之出现，后续将密切关注公司中报业绩预期的变化，尤其是业绩增长持续或边际改善、行业景气度较高的行业，配置上或向绩优成长风格有所倾向。

后续市场风险方面主要还是集中在海外市场，一是海外的衰退情况仍待确认，美国 7 月非农新增就业远低于预期和前值，失业率升值至 4.3%，为近三年最高，海外衰退风险需要后续数据进一步确认，不排除可能面临经济大幅衰退带来的预期全面下修风险；二是美国大选、全球地缘摩擦等事件或将会对资本市场风险偏好带来一定的冲击。

#### 4.6 管理人对报告期内基金估值程序等事项的说明

1、参与估值流程各方及人员(或小组)的职责分工、专业胜任能力和相关工作经历

公司成立了估值委员会，定期评价现行估值政策和程序，在发生了影响估值政策和程序有效

性及适用性的情况后及时修订估值方法。估值委员会由负责估值业务的分管领导、合规稽核部负责人、基金运营部负责人、相关估值业务岗位人员、相关风控人员等组成。估值委员会的成员均具备专业胜任能力和相关从业资格，精通各自领域的理论知识，熟悉政策法规，并具有丰富的实践经验。

#### 2、基金经理参与或决定估值的程度

基金经理可参与估值原则和方法的讨论，但不介入基金日常估值业务。

#### 3、参与估值流程各方之间存在的任何重大利益冲突

参与估值流程各方之间不存在重大利益冲突。

#### 4、已签约的与估值相关的任何定价服务的性质与程度

本基金管理人与中债金融估值中心有限公司签署了《中债信息产品服务协议》，本基金管理人与中证指数有限公司签署了《中证债券估值数据服务协议》、《流通受限股票流动性折扣委托计算协议》。

### 4.7 管理人对报告期内基金利润分配情况的说明

本基金本报告期内未实施利润分配，符合基金合同的规定。

### 4.8 报告期内管理人对本基金持有人数或基金资产净值预警情形的说明

本报告期内，本基金未出现连续二十个工作日基金份额持有人数量不满二百人或者基金资产净值低于五千万元情形。

## § 5 托管人报告

### 5.1 报告期内本基金托管人遵规守信情况声明

在托管本基金的过程中，本基金托管人中国农业银行股份有限公司严格遵守《中华人民共和国证券投资基金法》相关法律法规的规定以及基金合同、托管协议的约定，对本基金基金管理人—万家基金管理有限公司 2024 年 1 月 1 日至 2024 年 6 月 30 日基金的投资运作，进行了认真、独立的会计核算和必要的投资监督，认真履行了托管人的义务，没有从事任何损害基金份额持有人利益的行为。

### 5.2 托管人对报告期内本基金投资运作遵规守信、净值计算、利润分配等情况的说明

本托管人认为，万家基金管理有限公司在本基金的投资运作、基金资产净值的计算、基金份额申购赎回价格的计算、基金费用开支及利润分配等问题上，不存在损害基金份额持有人利益的行为；在报告期内，严格遵守了《中华人民共和国证券投资基金法》等有关法律法规，在各重要方面的运作严格按照基金合同的规定进行。

### 5.3 托管人对本中期报告中财务信息等内容的真实、准确和完整发表意见

本托管人认为，万家基金管理有限公司的信息披露事务符合《公开募集证券投资基金信息披露管理办法》及其他相关法律法规的规定，基金管理人所编制和披露的本基金中期报告中的财务指标、净值表现、收益分配情况、财务会计报告、投资组合报告等信息真实、准确、完整，未发现有损害基金持有人利益的行为。

## § 6 半年度财务会计报告（未经审计）

### 6.1 资产负债表

会计主体：万家量化同顺多策略灵活配置混合型证券投资基金

报告截止日：2024 年 6 月 30 日

单位：人民币元

资产	附注号	本期末 2024 年 6 月 30 日	上年度末 2023 年 12 月 31 日
<b>资产：</b>			
货币资金	6.4.7.1	8,698,945.66	22,978,860.38
结算备付金		1,075,271.43	1,966,298.13
存出保证金		138,260.52	87,523.54
交易性金融资产	6.4.7.2	120,322,624.23	318,714,550.35
其中：股票投资		120,322,624.23	318,714,550.35
基金投资		-	-
债券投资		-	-
资产支持证券投资		-	-
贵金属投资		-	-
其他投资		-	-
衍生金融资产	6.4.7.3	-	-
买入返售金融资产	6.4.7.4	-	-
债权投资		-	-
其中：债券投资		-	-
资产支持证券投资		-	-
其他投资		-	-
其他债权投资		-	-
其他权益工具投资		-	-
应收清算款		-	-
应收股利		-	-
应收申购款		16,963.47	8,955,902.88
递延所得税资产		-	-
其他资产	6.4.7.5	-	-
资产总计		130,252,065.31	352,703,135.28
<b>负债和净资产</b>	<b>附注号</b>	<b>本期末 2024 年 6 月 30 日</b>	<b>上年度末 2023 年 12 月 31 日</b>



<b>负债：</b>			
短期借款		-	-
交易性金融负债		-	-
衍生金融负债	6.4.7.3	-	-
卖出回购金融资产款		-	-
应付清算款		-	-
应付赎回款		32,927.66	159,319.31
应付管理人报酬		152,299.98	336,855.75
应付托管费		25,383.33	56,142.60
应付销售服务费		49,196.21	114,473.89
应付投资顾问费		-	-
应交税费		-	-
应付利润		-	-
递延所得税负债		-	-
其他负债	6.4.7.6	1,189,293.72	1,286,178.98
负债合计		1,449,100.90	1,952,970.53
<b>净资产：</b>			
实收基金	6.4.7.7	127,608,379.20	300,478,128.85
其他综合收益	6.4.7.8	-	-
未分配利润	6.4.7.9	1,194,585.21	50,272,035.90
净资产合计		128,802,964.41	350,750,164.75
负债和净资产总计		130,252,065.31	352,703,135.28

注：报告截止日 2024 年 6 月 30 日，基金份额总额 127,608,379.20 份，其中万家量化同顺 A 基金份额净值 1.0343 元，基金份额总额 32,304,235.18 份；万家量化同顺 C 基金份额净值 1.0009 元，基金份额总额 95,304,144.02 份。

## 6.2 利润表

会计主体：万家量化同顺多策略灵活配置混合型证券投资基金

本报告期：2024 年 1 月 1 日至 2024 年 6 月 30 日

单位：人民币元

项目	附注号	本期 2024 年 1 月 1 日至 2024 年 6 月 30 日	上年度可比期间 2023 年 1 月 1 日至 2023 年 6 月 30 日
<b>一、营业总收入</b>		-31,278,628.00	5,141,401.19
1. 利息收入		83,151.31	12,706.17
其中：存款利息收入	6.4.7.10	83,151.31	12,706.17
债券利息收入		-	-
资产支持证券利息收入		-	-
买入返售金融资产收入		-	-
其他利息收入		-	-

2. 投资收益（损失以“-”填列）		-26,466,272.12	4,426,093.30
其中：股票投资收益	6.4.7.11	-28,654,270.53	4,195,553.62
基金投资收益		-	-
债券投资收益	6.4.7.12	1,386.08	-307.92
资产支持证券投资	6.4.7.13	-	-
收益			
贵金属投资收益	6.4.7.14	-	-
衍生工具收益	6.4.7.15	-	-
股利收益	6.4.7.16	2,186,612.33	230,847.60
以摊余成本计量的金融资产终止确认产生的收益		-	-
其他投资收益		-	-
3. 公允价值变动收益（损失以“-”号填列）	6.4.7.17	-4,940,128.95	700,425.26
4. 汇兑收益（损失以“-”号填列）		-	-
5. 其他收入（损失以“-”号填列）	6.4.7.18	44,621.76	2,176.46
<b>减：二、营业总支出</b>		<b>2,408,459.60</b>	<b>364,185.80</b>
1. 管理人报酬	6.4.10.2.1	1,541,833.47	280,961.50
其中：暂估管理人报酬		-	-
2. 托管费	6.4.10.2.2	256,972.18	46,826.89
3. 销售服务费	6.4.10.2.3	520,613.63	15,586.41
4. 投资顾问费		-	-
5. 利息支出		-	-
其中：卖出回购金融资产支出		-	-
6. 信用减值损失	6.4.7.19	-	-
7. 税金及附加		-	-
8. 其他费用	6.4.7.20	89,040.32	20,811.00
<b>三、利润总额（亏损总额以“-”号填列）</b>		<b>-33,687,087.60</b>	<b>4,777,215.39</b>
减：所得税费用		-	-
<b>四、净利润（净亏损以“-”号填列）</b>		<b>-33,687,087.60</b>	<b>4,777,215.39</b>
<b>五、其他综合收益的税后净额</b>		<b>-</b>	<b>-</b>
<b>六、综合收益总额</b>		<b>-33,687,087.60</b>	<b>4,777,215.39</b>

### 6.3 净资产变动表

会计主体：万家量化同顺多策略灵活配置混合型证券投资基金

本报告期：2024 年 1 月 1 日至 2024 年 6 月 30 日

单位：人民币元

项目	本期 2024 年 1 月 1 日至 2024 年 6 月 30 日			
	实收基金	其他综合收益	未分配利润	净资产合计
一、上期期末净资产	300,478,128.85	-	50,272,035.90	350,750,164.75
加：会计政策变更	-	-	-	-
前期差错更正	-	-	-	-
其他	-	-	-	-
二、本期期初净资产	300,478,128.85	-	50,272,035.90	350,750,164.75
三、本期增减变动额(减少以“-”号填列)	-172,869,749.65	-	-49,077,450.69	-221,947,200.34
(一)、综合收益总额	-	-	-33,687,087.60	-33,687,087.60
(二)、本期基金份额交易产生的净资产变动数(净资产减少以“-”号填列)	-172,869,749.65	-	-15,390,363.09	-188,260,112.74
其中：1. 基金申购款	125,445,637.21	-	4,443,951.12	129,889,588.33
2. 基金赎回款	-298,315,386.86	-	-19,834,314.21	-318,149,701.07
(三)、本期向基金份额持有人分配利润产生的净资产变动(净资产减少以“-”号填列)	-	-	-	-
(四)、其他综合收益结转留存收益	-	-	-	-
四、本期期末净资产	127,608,379.20	-	1,194,585.21	128,802,964.41
项目	上年度可比期间 2023 年 1 月 1 日至 2023 年 6 月 30 日			
	实收基金	其他综合收益	未分配利润	净资产合计
一、上期期末净资产	30,883,120.27	-	3,200,248.78	34,083,369.05

加：会计政策变更	-	-	-	-
前期差错更正	-	-	-	-
其他	-	-	-	-
二、本期期初净资产	30,883,120.27	-	3,200,248.78	34,083,369.05
三、本期增减变动额(减少以“-”号填列)	12,655,115.44	-	7,669,343.40	20,324,458.84
(一)、综合收益总额	-	-	4,777,215.39	4,777,215.39
(二)、本期基金份额交易产生的净资产变动数(净资产减少以“-”号填列)	12,655,115.44	-	2,892,128.01	15,547,243.45
其中：1. 基金申购款	15,424,325.26	-	3,473,619.36	18,897,944.62
2. 基金赎回款	-2,769,209.82	-	-581,491.35	-3,350,701.17
(三)、本期向基金份额持有人分配利润产生的净资产变动(净资产减少以“-”号填列)	-	-	-	-
(四)、其他综合收益结转留存收益	-	-	-	-
四、本期期末净资产	43,538,235.71	-	10,869,592.18	54,407,827.89

报表附注为财务报表的组成部分。

本报告 6.1 至 6.4 财务报表由下列负责人签署：

方一天

陈广益

尹超

基金管理人负责人

主管会计工作负责人

会计机构负责人

## 6.4 报表附注

### 6.4.1 基金基本情况

万家量化同顺多策略灵活配置混合型证券投资基金（以下简称“本基金”），系经中国证券监

督管理委员会（以下简称“中国证监会”）证监许可[2017]2346 号文《关于准予万家量化同顺多策略灵活配置混合型证券投资基金注册的批复》的核准，由万家基金管理有限公司作为管理人于 2018 年 4 月 2 日至 2018 年 4 月 27 日向社会公开募集，募集期结束经立信会计师事务所（特殊普通合伙）验证并出具信会师报字[2018]第 ZA30601 号验资报告后，向中国证监会报送基金备案材料。基金合同于 2018 年 5 月 4 日生效。本基金为契约型开放式，存续期限不定。设立时募集的扣除认购费后的实收基金（本金）为人民币 229,795,554.77 元，在募集期间产生的活期存款利息为 54,487.45 元，以上实收基金（本息）合计为人民币 229,850,042.22 元，折合 229,850,042.22 份基金份额。本基金的基金管理人为万家基金管理有限公司，注册登记机构为万家基金管理有限公司，基金托管人为中国农业银行股份有限公司。

本基金主要投资于具有良好流动性的金融工具，包括国内依法发行上市的股票（包含主板、中小板、创业板及其他经中国证监会核准上市的股票、存托凭证）、股指期货、国债期货、股票期权、权证以及债券（包括国债、金融债、央行票据、地方政府债、企业债、公司债、可交换公司债券、可转换公司债券（含可分离交易可转债）、中期票据、短期融资券、超短期融资券、次级债等）、资产支持证券、债券回购、银行存款、同业存单、货币市场工具等金融工具及法律法规或中国证监会允许基金投资的其他金融工具（但须符合中国证监会的相关规定）。本基金可参与融资业务。如法律法规或监管机构以后允许基金投资其他品种，基金管理人在履行适当程序后，可以将其纳入投资范围。本基金的业绩比较基准为：中证 800 指数收益率\*90%+一年期银行定期存款收益率（税后）\*10%。

#### 6.4.2 会计报表的编制基础

本基金的财务报表系按照财政部 2006 年 2 月颁布的《企业会计准则—基本准则》以及其后颁布及修订的具体会计准则、应用指南、解释以及其他相关规定（以下合称“企业会计准则”）编制，同时，对于在具体会计核算和信息披露方面，也参考了中国证券投资基金业协会修订的《证券投资基金会计核算业务指引》、中国证监会制定的《关于证券投资基金估值业务的指导意见》、《公开募集证券投资基金信息披露管理办法》、《证券投资基金信息披露 XBRL 模板第 3 号〈年度报告和中期报告〉》及其他中国证监会、中国基金业协会发布的有关规定及允许的基金行业实务操作。

本财务报表以本基金持续经营为基础列报。

#### 6.4.3 遵循企业会计准则及其他有关规定的声明

本财务报表符合企业会计准则的要求，真实、完整地反映了本基金于 2024 年 6 月 30 日的财务状况以及 2024 年 1 月 1 日至 2024 年 6 月 30 日止期间的经营成果和基金净值变动情况。

#### 6.4.4 本报告期所采用的会计政策、会计估计与最近一期年度报告相一致的说明

本中期报告所采用的会计政策、会计估计与上年度报告相一致。

#### 6.4.5 会计政策和会计估计变更以及差错更正的说明

##### 6.4.5.1 会计政策变更的说明

本基金本报告期无需说明的会计政策变更。

##### 6.4.5.2 会计估计变更的说明

本基金本报告期无需说明的会计估计变更。

##### 6.4.5.3 差错更正的说明

本基金本报告期无重大会计差错的内容和更正金额。

#### 6.4.6 税项

##### (一) 印花税

经国务院批准，财政部、国家税务总局研究决定，自 2008 年 4 月 24 日起，调整证券（股票）交易印花税税率，由原先的 3‰调整为 1‰；

经国务院批准，财政部、国家税务总局研究决定，自 2008 年 9 月 19 日起，调整由出让方按证券（股票）交易印花税税率缴纳印花税，受让方不再征收，税率不变；

根据财政部、国家税务总局财税[2005]103 号文《关于股权分置试点改革有关税收政策问题的通知》的规定，股权分置改革过程中因非流通股股东向流通股股东支付对价而发生的股权转让，暂免征收印花税；

根据财政部、国家税务总局、中国证监会财税[2016]127 号《财政部国家税务总局证监会关于深港股票市场交易互联互通机制试点有关税收政策的通知》的规定，基金通过深港通买卖、继承、赠与联交所上市股票，按照香港特别行政区现行税法规定缴纳印花税；

根据财政部、国家税务总局公告 2023 年第 39 号《关于减半征收证券交易印花税的公告》的规定，自 2023 年 8 月 28 日起，证券交易印花税实施减半征收。

##### (二) 增值税

根据财政部、国家税务总局财税[2016]36 号文《关于全面推开营业税改增值税试点的通知》的规定，经国务院批准，自 2016 年 5 月 1 日起在全国范围内全面推开营业税改征增值税试点，金融业纳入试点范围，由缴纳营业税改为缴纳增值税。对证券投资基金（封闭式证券投资基金，开放式证券投资基金）管理人运用基金买卖股票、债券的转让收入免征增值税；国债、地方政府债利息收入以及金融同业往来利息收入免征增值税；存款利息收入不征收增值税；

根据财政部、国家税务总局财税[2016]46 号文《关于进一步明确全面推开营改增试点金融业

有关政策的通知》的规定，金融机构开展的质押式买入返售金融商品业务及持有政策性金融债券取得的利息收入属于金融同业往来利息收入；

根据财政部、国家税务总局财税[2016]70 号文《关于金融机构同业往来等增值税政策的补充通知》的规定，金融机构开展的买断式买入返售金融商品业务、同业存款、同业存单以及持有金融债券取得的利息收入属于金融同业往来利息收入；

根据财政部、国家税务总局财税[2016]140 号文《关于明确金融、房地产开发、教育辅助服务等增值税政策的通知》的规定，资管产品运营过程中发生的增值税应税行为，以资管产品管理人为增值税纳税人；

根据财政部、国家税务总局财税[2017]56 号文《关于资管产品增值税有关问题的通知》的规定，自 2018 年 1 月 1 日起，资管产品管理人运营资管产品过程中发生的增值税应税行为，暂适用简易计税方法，按照 3% 的征收率缴纳增值税。对资管产品在 2018 年 1 月 1 日前运营过程中发生的增值税应税行为，未缴纳增值税的，不再缴纳；已缴纳增值税的，已纳税额从资管产品管理人以后月份的增值税应纳税额中抵减；

根据财政部、国家税务总局财税[2017]90 号文《关于租入固定资产进项税额抵扣等增值税政策的通知》的规定，自 2018 年 1 月 1 日起，资管产品管理人运营资管产品提供的贷款服务、发生的部分金融商品转让业务，按照以下规定确定销售额：提供贷款服务，以 2018 年 1 月 1 日起产生的利息及利息性质的收入为销售额；转让 2017 年 12 月 31 日前取得的股票（不包括限售股）、债券、基金、非货物期货，可以选择按照实际买入价计算销售额，或者以 2017 年最后一个交易日的股票收盘价（2017 年最后一个交易日处于停牌期间的股票，为停牌前最后一个交易日收盘价）、债券估值（中债金融估值中心有限公司或中证指数有限公司提供的债券估值）、基金份额净值、非货物期货结算价格作为买入价计算销售额。

### （三）企业所得税

根据财政部、国家税务总局财税[2004]78 号文《关于证券投资基金税收政策的通知》的规定，自 2004 年 1 月 1 日起，对证券投资基金（封闭式证券投资基金，开放式证券投资基金）管理人运用基金买卖股票、债券的差价收入，继续免征企业所得税；

根据财政部、国家税务总局财税[2005]103 号文《关于股权分置试点改革有关税收政策问题的通知》的规定，股权分置改革中非流通股股东通过对价方式向流通股股东支付的股份、现金等收入，暂免征收流通股股东应缴纳的企业所得税；

根据财政部、国家税务总局财税[2008]1 号文《关于企业所得税若干优惠政策的通知》的规定，对证券投资基金从证券市场中取得的收入，包括买卖股票、债券的差价收入，股权的股息、

红利收入，债券的利息收入及其他收入，暂不征收企业所得税。

(四) 个人所得税

根据财政部、国家税务总局财税[2005]103 号文《关于股权分置试点改革有关税收政策问题的通知》的规定，股权分置改革中非流通股股东通过对价方式向流通股股东支付的股份、现金等收入，暂免征收流通股股东应缴纳的个人所得税；

根据财政部、国家税务总局财税[2008]132 号文《财政部、国家税务总局关于储蓄存款利息所得有关个人所得税政策的通知》的规定，自 2008 年 10 月 9 日起，对储蓄存款利息所得暂免征收个人所得税；

根据财政部、国家税务总局、中国证监会财税[2012]85 号文《关于实施上市公司股息红利差别化个人所得税政策有关问题的通知》的规定，自 2013 年 1 月 1 日起，证券投资基金从公开发行和转让市场取得的上市公司股票，持股期限在 1 个月以内（含 1 个月）的，其股息红利所得全额计入应纳税所得额；持股期限在 1 个月以上至 1 年（含 1 年）的，暂减按 50% 计入应纳税所得额；持股期限超过 1 年的，暂减按 25% 计入应纳税所得额。上述所得统一适用 20% 的税率计征个人所得税；

根据财政部、国家税务总局、中国证监会财税[2015]101 号文《关于上市公司股息红利差别化个人所得税政策有关问题的通知》的规定，自 2015 年 9 月 8 日起，证券投资基金从公开发行和转让市场取得的上市公司股票，持股期限超过 1 年的，股息红利所得暂免征收个人所得税；

根据财政部、国家税务总局、中国证监会财税[2016]127 号《财政部国家税务总局证监会关于深港股票市场交易互联互通机制试点有关税收政策的通知》的规定，对基金通过深港通投资香港联交所上市 H 股取得的股息红利，H 股公司应向中国证券登记结算有限责任公司（以下简称“中国结算”）提出申请，由中国结算向 H 股公司提供内地个人投资者名册，H 股公司按照 20% 的税率代扣个人所得税。基金通过深港通投资香港联交所上市的非 H 股取得的股息红利，由中国结算按照 20% 的税率代扣个人所得税。

6.4.7 重要财务报表项目的说明

6.4.7.1 货币资金

单位：人民币元

项目	本期末 2024 年 6 月 30 日
活期存款	8,698,945.66
等于：本金	8,697,250.42
加：应计利息	1,695.24
减：坏账准备	-



定期存款	-
等于：本金	-
加：应计利息	-
减：坏账准备	-
其中：存款期限 1 个月以内	-
存款期限 1-3 个月	-
存款期限 3 个月以上	-
其他存款	-
等于：本金	-
加：应计利息	-
减：坏账准备	-
合计	8,698,945.66

#### 6.4.7.2 交易性金融资产

单位：人民币元

项目	本期末 2024 年 6 月 30 日			
	成本	应计利息	公允价值	公允价值变动
股票	129,863,671.44	-	120,322,624.23	-9,541,047.21
贵金属投资-金交所黄金合约	-	-	-	-
债券	交易所市场	-	-	-
	银行间市场	-	-	-
	合计	-	-	-
资产支持证券	-	-	-	-
基金	-	-	-	-
其他	-	-	-	-
合计	129,863,671.44	-	120,322,624.23	-9,541,047.21

#### 6.4.7.3 衍生金融资产/负债

本基金本报告期末无衍生金融资产/负债余额。

#### 6.4.7.4 买入返售金融资产

##### 6.4.7.4.1 各项买入返售金融资产期末余额

本基金本报告期末未持有各项买入返售金融资产。

##### 6.4.7.4.2 期末买断式逆回购交易中取得的债券

本基金本报告期末未持有买断式逆回购交易中取得的债券。

#### 6.4.7.5 其他资产

本基金本报告期末无其他资产余额。

#### 6.4.7.6 其他负债

单位：人民币元

项目	本期末 2024 年 6 月 30 日
应付券商交易单元保证金	-
应付赎回费	0.09
应付证券出借违约金	-
应付交易费用	993,709.03
其中：交易所市场	993,709.03
银行间市场	-
应付利息	-
预提费用	195,584.60
合计	1,189,293.72

#### 6.4.7.7 实收基金

金额单位：人民币元

##### 万家量化同顺 A

项目	本期 2024 年 1 月 1 日至 2024 年 6 月 30 日	
	基金份额（份）	账面金额
上年度末	51,774,808.79	51,774,808.79
本期申购	2,406,291.06	2,406,291.06
本期赎回（以“-”号填列）	-21,876,864.67	-21,876,864.67
基金拆分/份额折算前	-	-
基金拆分/份额折算调整	-	-
本期申购	-	-
本期赎回（以“-”号填列）	-	-
本期末	32,304,235.18	32,304,235.18

##### 万家量化同顺 C

项目	本期 2024 年 1 月 1 日至 2024 年 6 月 30 日	
	基金份额（份）	账面金额
上年度末	248,703,320.06	248,703,320.06
本期申购	123,039,346.15	123,039,346.15
本期赎回（以“-”号填列）	-276,438,522.19	-276,438,522.19
基金拆分/份额折算前	-	-
基金拆分/份额折算调整	-	-
本期申购	-	-
本期赎回（以“-”号填列）	-	-
本期末	95,304,144.02	95,304,144.02

注：申购含红利再投、转换入份额，赎回含转换出份额。

#### 6.4.7.8 其他综合收益

本基金本报告期无其他综合收益。

### 6.4.7.9 未分配利润

单位：人民币元

万家量化同顺 A

项目	已实现部分	未实现部分	未分配利润合计
上年度末	17,312,861.16	-7,123,353.00	10,189,508.16
加：会计政策变更	-	-	-
前期差错更正	-	-	-
其他	-	-	-
本期期初	17,312,861.16	-7,123,353.00	10,189,508.16
本期利润	-5,582,043.56	-1,557,823.19	-7,139,866.75
本期基金份额交易产生的变动数	-5,200,117.29	3,256,985.14	-1,943,132.15
其中：基金申购款	642,059.22	-430,427.28	211,631.94
基金赎回款	-5,842,176.51	3,687,412.42	-2,154,764.09
本期已分配利润	-	-	-
本期末	6,530,700.31	-5,424,191.05	1,106,509.26

万家量化同顺 C

项目	已实现部分	未实现部分	未分配利润合计
上年度末	73,267,770.95	-33,185,243.21	40,082,527.74
加：会计政策变更	-	-	-
前期差错更正	-	-	-
其他	-	-	-
本期期初	73,267,770.95	-33,185,243.21	40,082,527.74
本期利润	-23,164,915.09	-3,382,305.76	-26,547,220.85
本期基金份额交易产生的变动数	-34,497,361.23	21,050,130.29	-13,447,230.94
其中：基金申购款	26,350,978.24	-22,118,659.06	4,232,319.18
基金赎回款	-60,848,339.47	43,168,789.35	-17,679,550.12
本期已分配利润	-	-	-
本期末	15,605,494.63	-15,517,418.68	88,075.95

### 6.4.7.10 存款利息收入

单位：人民币元

项目	本期
	2024 年 1 月 1 日至 2024 年 6 月 30 日
活期存款利息收入	64,832.41
定期存款利息收入	-
其他存款利息收入	-
结算备付金利息收入	16,479.97
其他	1,838.93
合计	83,151.31

### 6.4.7.11 股票投资收益

#### 6.4.7.11.1 股票投资收益项目构成

单位：人民币元

项目	本期 2024年1月1日至2024年6月30日
股票投资收益——买卖股票差价收入	-28,654,270.53
股票投资收益——赎回差价收入	-
股票投资收益——申购差价收入	-
股票投资收益——证券出借差价收入	-
合计	-28,654,270.53

#### 6.4.7.11.2 股票投资收益——买卖股票差价收入

单位：人民币元

项目	本期 2024年1月1日至2024年6月30日
卖出股票成交总额	1,579,925,823.01
减：卖出股票成本总额	1,604,769,930.73
减：交易费用	3,810,162.81
买卖股票差价收入	-28,654,270.53

### 6.4.7.12 债券投资收益

#### 6.4.7.12.1 债券投资收益项目构成

单位：人民币元

项目	本期 2024年1月1日至2024年6月30日
债券投资收益——利息收入	3,381.08
债券投资收益——买卖债券（债转股及债券到期兑付）差价收入	-1,995.00
债券投资收益——赎回差价收入	-
债券投资收益——申购差价收入	-
合计	1,386.08

#### 6.4.7.12.2 债券投资收益——买卖债券差价收入

单位：人民币元

项目	本期 2024年1月1日至2024年6月30日
卖出债券（债转股及债券到期兑付）成交总额	2,851,171.50
减：卖出债券（债转股及债券到期兑付）成本总额	2,803,315.00
减：应计利息总额	49,851.50
减：交易费用	-

买卖债券差价收入	-1,995.00
----------	-----------

#### 6.4.7.13 资产支持证券投资收益

本基金本报告期无资产支持证券投资收益。

#### 6.4.7.14 贵金属投资收益

本基金本报告期无贵金属投资收益。

#### 6.4.7.15 衍生工具收益

本基金本报告期无衍生工具收益。

#### 6.4.7.16 股利收益

单位：人民币元

项目	本期
	2024 年 1 月 1 日至 2024 年 6 月 30 日
股票投资产生的股利收益	2,186,612.33
其中：证券出借权益补偿收入	-
基金投资产生的股利收益	-
合计	2,186,612.33

#### 6.4.7.17 公允价值变动收益

单位：人民币元

项目名称	本期
	2024 年 1 月 1 日至 2024 年 6 月 30 日
1. 交易性金融资产	-4,940,128.95
股票投资	-4,940,128.95
债券投资	-
资产支持证券投资	-
基金投资	-
贵金属投资	-
其他	-
2. 衍生工具	-
权证投资	-
3. 其他	-
减：应税金融商品公允价值变动产生的预估增值税	-
合计	-4,940,128.95

#### 6.4.7.18 其他收入

单位：人民币元

项目	本期
	2024 年 1 月 1 日至 2024 年 6 月 30 日
基金赎回费收入	44,504.79
基金转换费收入	116.97
合计	44,621.76

#### 6.4.7.19 信用减值损失

本基金本报告期无信用减值损失。

#### 6.4.7.20 其他费用

单位：人民币元

项目	本期 2024年1月1日至2024年6月30日
审计费用	15,912.26
信息披露费	59,672.34
证券出借违约金	-
银行费用	8,955.72
账户维护费	4,500.00
合计	89,040.32

#### 6.4.8 或有事项、资产负债表日后事项的说明

##### 6.4.8.1 或有事项

截至资产负债表日，本基金无需要说明的重大或有事项。

##### 6.4.8.2 资产负债表日后事项

截至财务报表批准日，本基金无需要披露的资产负债表日后事项。

#### 6.4.9 关联方关系

##### 6.4.9.1 本报告期存在控制关系或其他重大利害关系的关联方发生变化的情况

2024年2月20日，基金管理人万家基金管理有限公司控制的上海万家朴智投资管理有限公司已办理完成工商注销手续。

##### 6.4.9.2 本报告期与基金发生关联交易的各关联方

关联方名称	与本基金的关系
万家基金管理有限公司（“万家基金”）	基金管理人、基金销售机构
中国农业银行股份有限公司（“农业银行”）	基金托管人、基金销售机构
中泰证券股份有限公司（“中泰证券”）	基金管理人的股东、基金销售机构

注：下述关联交易均在正常业务范围内按一般商业条款订立。

#### 6.4.10 本报告期及上年度可比期间的关联方交易

##### 6.4.10.1 通过关联方交易单元进行的交易

##### 6.4.10.1.1 股票交易

金额单位：人民币元

关联方名称	本期 2024年1月1日至2024年6月 30日	上年度可比期间 2023年1月1日至2023年6月30日
-------	--------------------------------	---------------------------------

	成交金额	占当期股票成交总额的比例 (%)	成交金额	占当期股票成交总额的比例 (%)
中泰证券	1,257,930,315.86	42.07	38,431,566.30	8.94

#### 6.4.10.1.2 债券交易

本基金本报告期及上年度可比期间均未通过关联方交易单元进行债券交易。

#### 6.4.10.1.3 债券回购交易

本基金本报告期及上年度可比期间均未通过关联方交易单元进行债券回购交易。

#### 6.4.10.1.4 权证交易

本基金本报告期及上年度可比期间均未通过关联方交易单元进行权证交易。

#### 6.4.10.1.5 应支付关联方的佣金

金额单位：人民币元

关联方名称	本期 2024年1月1日至2024年6月30日			
	当期佣金	占当期佣金总量的比例 (%)	期末应付佣金余额	占期末应付佣金总额的比例 (%)
中泰证券	1,189,884.39	42.07	595,521.60	59.93
关联方名称	上年度可比期间 2023年1月1日至2023年6月30日			
	当期佣金	占当期佣金总量的比例 (%)	期末应付佣金余额	占期末应付佣金总额的比例 (%)
中泰证券	35,791.81	10.08	35,791.81	20.09

#### 6.4.10.2 关联方报酬

##### 6.4.10.2.1 基金管理费

单位：人民币元

项目	本期 2024年1月1日至2024年6月30日	上年度可比期间 2023年1月1日至2023年6月30日
	当期发生的基金应支付的管理费	1,541,833.47
其中：应支付销售机构的客户维护费	200,378.64	97,128.38
应支付基金管理人的净管理费	1,341,454.83	183,833.12

注：2023年8月21日前，本基金的管理费按前一日基金资产净值的1.50%年费率计提；自2023年8月21日起，本基金的管理费按前一日基金资产净值的1.20%年费率计提。管理费的计算方法如下：

$$H = E \times 1.20\% \div \text{当年天数}$$

H 为每日应计提的基金管理费

E 为前一日的基金资产净值

基金管理费每日计提，按月支付。由基金管理人向基金托管人发送基金管理费划付指令，经基金托管人复核后于次月首日起 3 个工作日内从基金财产中一次性支付给基金管理人，若遇法定节假日、休息日，支付日期顺延。

#### 6.4.10.2.2 基金托管费

单位：人民币元

项目	本期	上年度可比期间
	2024 年 1 月 1 日至 2024 年 6 月 30 日	2023 年 1 月 1 日至 2023 年 6 月 30 日
当期发生的基金应支付的托管费	256,972.18	46,826.89

注：2023 年 8 月 21 日前，本基金的托管费按前一日基金资产净值的 0.25% 年费率计提；自 2023 年 8 月 21 日起，本基金的托管费按前一日基金资产净值的 0.20% 年费率计提。托管费的计算方法如下：

$$H = E \times 0.20\% \div \text{当年天数}$$

H 为每日应计提的基金托管费

E 为前一日的基金资产净值

基金托管费每日计提，按月支付。由基金管理人向基金托管人发送基金托管费划付指令，经基金托管人复核后于次月首日起 3 个工作日内从基金财产中一次性支付给基金托管人，若遇法定节假日、休息日，支付日期顺延。

#### 6.4.10.2.3 销售服务费

单位：人民币元

获得销售服务费的各关联方名称	本期		
	2024 年 1 月 1 日至 2024 年 6 月 30 日		
	当期发生的基金应支付的销售服务费		
	万家量化同顺 A	万家量化同顺 C	合计
万家基金	-	303,256.47	303,256.47
合计	-	303,256.47	303,256.47
获得销售服务费的各关联方名称	上年度可比期间		
	2023 年 1 月 1 日至 2023 年 6 月 30 日		
	当期发生的基金应支付的销售服务费		
	万家量化同顺 A	万家量化同顺 C	合计
万家基金	-	1,768.58	1,768.58



合计	-	1,768.58	1,768.58
----	---	----------	----------

注：本基金 A 类基金份额不收取销售服务费，C 类基金份额的销售服务费年费率为 0.50%。销售服务费按前一日 C 类基金份额的基金资产净值的 0.50% 年费率计提。计算方法如下：

$$H = E \times 0.50\% \div \text{当年天数}$$

H 为 C 类基金份额每日应计提的销售服务费

E 为 C 类基金份额前一日基金资产净值

C 类基金份额的基金销售服务费每日计提，按月支付。由基金管理人向基金托管人发送基金销售服务费划付指令，经基金托管人复核后于次月首日起 3 个工作日内从基金资产中一次性支付给基金管理人，由基金管理人根据相关协议支付给各销售机构。若遇法定节假日、休息日或不可抗力致使无法按时支付的，顺延至最近可支付日支付。

#### 6.4.10.3 与关联方进行银行间同业市场的债券(含回购)交易

本基金本报告期及上年度可比期间均未与关联方进行银行间同业市场的债券（含回购）交易。

#### 6.4.10.4 报告期内转融通证券出借业务发生重大关联交易事项的说明

##### 6.4.10.4.1 与关联方通过约定申报方式进行的适用固定期限费率的证券出借业务的情况

本基金本报告期及上年度可比期间均未与关联方通过约定申报方式进行适用固定期限费率的证券出借业务。

##### 6.4.10.4.2 与关联方通过约定申报方式进行的适用市场化期限费率的证券出借业务的情况

本基金本报告期及上年度可比期间均未与关联方通过约定申报方式进行适用市场化期限费率的证券出借业务。

#### 6.4.10.5 各关联方投资本基金的情况

##### 6.4.10.5.1 报告期内基金管理人运用自有资金投资本基金的情况

份额单位：份

项目	本期 2024 年 1 月 1 日至 2024 年 6 月 30 日	
	万家量化同顺 A	万家量化同顺 C
基金合同生效日（2018 年 5 月 4 日）持有的基金份额	-	-
报告期初持有的基金份额	31,120,594.99	-
报告期间申购/买入总份额	-	-
报告期间因拆分变动份额	-	-

减：报告期内赎回/卖出总份额	18,092,093.36	-
报告期末持有的基金份额	13,028,501.63	-
报告期末持有的基金份额占基金总份额比例	40.3306%	-
项目	上年度可比期间 2023 年 1 月 1 日至 2023 年 6 月 30 日	
	万家量化同顺 A	万家量化同顺 C
基金合同生效日（2018 年 5 月 4 日）持有的基金份额	-	-
报告期初持有的基金份额	18,092,093.36	-
报告期内申购/买入总份额	13,028,501.63	-
报告期内因拆分变动份额	-	-
减：报告期内赎回/卖出总份额	-	-
报告期末持有的基金份额	31,120,594.99	-
报告期末持有的基金份额占基金总份额比例	80.6521%	-

#### 6.4.10.5.2 报告期末除基金管理人之外的其他关联方投资本基金的情况

本基金本报告期末及上年度末均无除基金管理人以外的其他关联方投资本基金的情况。

#### 6.4.10.6 由关联方保管的银行存款余额及当期产生的利息收入

单位：人民币元

关联方名称	本期 2024 年 1 月 1 日至 2024 年 6 月 30 日		上年度可比期间 2023 年 1 月 1 日至 2023 年 6 月 30 日	
	期末余额	当期利息收入	期末余额	当期利息收入
农业银行	8,698,945.66	64,832.41	2,969,346.62	10,298.80

注：本基金的银行存款由基金托管人中国农业银行股份有限公司保管，存款按银行同业利率或约定利率计息。

#### 6.4.10.7 本基金在承销期内参与关联方承销证券的情况

本基金本报告期及上年度可比期间均未在承销期内直接购入关联方所承销的证券。

#### 6.4.10.8 其他关联交易事项的说明

本基金本报告期及上年度可比期间没有需作说明的其他关联交易事项。

#### 6.4.11 利润分配情况

本基金本报告期内未实施利润分配。

6.4.12 期末（2024 年 6 月 30 日）本基金持有的流通受限证券

6.4.12.1 因认购新发/增发证券而于期末持有的流通受限证券

金额单位：人民币元

6.4.12.1.1 受限证券类别：股票										
证券代码	证券名称	成功认购日	受限期	流通受限类型	认购价格	期末估值单价	数量（单位：股）	期末成本总额	期末估值总额	备注
001359	平安电工	2024 年 3 月 19 日	6 个月	新股流通受限	17.39	20.60	184	3,199.76	3,790.40	-
001389	广合科技	2024 年 3 月 26 日	6 个月	新股流通受限	17.43	34.56	222	3,869.46	7,672.32	-
301392	汇成真空	2024 年 5 月 28 日	6 个月	新股流通受限	12.20	41.66	219	2,671.80	9,123.54	-
301502	华阳智能	2024 年 1 月 26 日	6 个月	新股流通受限	28.01	37.83	138	3,865.38	5,220.54	-
301536	星辰科技	2024 年 3 月 20 日	6 个月	新股流通受限	16.16	32.27	481	7,772.96	15,521.87	-
301539	宏鑫科技	2024 年 4 月 3 日	6 个月	新股流通受限	10.64	19.82	361	3,841.04	7,155.02	-
301580	爱迪特	2024 年 6 月 19 日	6 个月	新股流通受限	44.95	65.93	119	5,349.05	7,845.67	-
301587	中瑞股份	2024 年 3 月 27 日	6 个月	新股流通受限	21.73	25.26	306	6,649.38	7,729.56	-
301588	美新科技	2024 年 3 月 6 日	6 个月	新股流通受限	14.50	21.25	257	3,726.50	5,461.25	-

301589	诺瓦星云	2024年2月1日	6个月	新股流通受限	70.49	188.01	675	47,583.75	126,906.75	含转增股
301591	肯特股份	2024年2月20日	6个月	新股流通受限	19.43	36.98	219	4,255.17	8,098.62	-
601033	永兴股份	2024年1月11日	6个月	新股流通受限	16.20	15.96	416	6,739.20	6,639.36	-
603082	北自科技	2024年1月23日	6个月	新股流通受限	21.28	29.49	107	2,276.96	3,155.43	-
603285	键邦股份	2024年6月28日	1个月内(含)	新股未上市	18.65	18.65	588	10,966.20	10,966.20	-
603285	键邦股份	2024年6月28日	6个月	新股流通受限	18.65	18.65	66	1,230.90	1,230.90	-
603341	龙旗科技	2024年2月23日	6个月	新股流通受限	26.00	37.49	148	3,848.00	5,548.52	-
603344	星德胜	2024年3月13日	6个月	新股流通受限	19.18	22.66	182	3,490.76	4,124.12	-
603375	盛景微	2024年1月17日	6个月	新股流通受限	38.18	38.90	72	2,748.96	2,800.80	-
603381	永臻股份	2024年6月19日	6个月	新股流通受限	23.35	25.13	73	1,704.55	1,834.49	-
688530	欧莱新材	2024年4月29日	6个月	新股流通受限	9.60	16.10	344	3,302.40	5,538.40	-

688584	上海合晶	2024年2月1日	6个月	新股流通受限	22.66	15.89	481	10,899.46	7,643.09	-
688691	灿芯股份	2024年4月2日	6个月	新股流通受限	19.86	42.51	247	4,905.42	10,499.97	-
688692	达梦数据	2024年6月4日	6个月	新股流通受限	86.96	174.93	70	6,087.20	12,245.10	-
688695	中创股份	2024年3月6日	6个月	新股流通受限	22.43	31.55	186	4,171.98	5,868.30	-
688709	成都华微	2024年1月31日	6个月	新股流通受限	15.69	18.79	561	8,802.09	10,541.19	-

#### 6.4.12.2 期末持有的暂时停牌等流通受限股票

本基金本报告期末未持有暂时停牌等流通受限股票。

#### 6.4.12.3 期末债券正回购交易中作为抵押的债券

##### 6.4.12.3.1 银行间市场债券正回购

截至本报告期末 2024 年 6 月 30 日止，本基金无因从事银行间市场债券正回购交易形成的卖出回购金融资产款余额。

##### 6.4.12.3.2 交易所市场债券正回购

截至本报告期末 2024 年 6 月 30 日止，本基金无因从事证券交易所债券正回购交易形成的卖出回购金融资产款余额。

#### 6.4.12.4 期末参与转融通证券出借业务的证券

本基金本报告期末未持有参与转融通证券出借业务的证券。

#### 6.4.13 金融工具风险及管理

##### 6.4.13.1 风险管理政策和组织架构

本基金金融工具的风险主要包括：信用风险、流动性风险、市场风险。本基金管理人制定了相应政策和程序来识别及分析这些风险，并设定适当的风险限额及内部控制流程，通过可靠的管理及信息系统持续监控上述各类风险。

本基金管理人将风险管理融入各业务层面，建立了三道防线：以各岗位目标责任制为基础，形成第一道防线；通过相关部门、相关岗位之间相互监督制衡，形成第二道防线；由监察稽核部门、督察长对各岗位、各部门、各机构、各项业务实施监督反馈，形成第三道防线。

#### 6.4.13.2 信用风险

信用风险是指基金在交易过程中因交易对手未履行合约责任，或者基金所投资证券之发行人出现违约、拒绝支付到期本息，导致基金资产损失和收益变化的风险。本基金的基金管理人建立了信用风险管理流程，通过对投资品种和证券发行人进行信用等级评估来控制信用风险。本基金均投资于具有良好信用等级的证券，且通过分散化投资以分散信用风险。本基金持有一家公司发行的证券市值不超过基金资产净值的 10%，且本基金与由本基金管理人管理的其他基金共同持有一家公司发行的证券，不得超过该证券的 10%。

本基金的银行存款均存放于信用良好的银行，在交易所进行的交易均与中国证券登记结算有限责任公司完成证券交收和款项清算，因此违约风险发生的可能性很小；本基金在进行银行间同业市场交易前均对交易对手进行信用评估，以控制相应的信用风险。

于 2024 年 6 月 30 日，本基金未持有债券投资。(2023 年 12 月 31 日：同)

#### 6.4.13.3 流动性风险

流动性风险是指基金所持金融工具变现的难易程度。本基金的流动性风险一方面来自于基金份额持有人可随时要求赎回其持有的基金份额，另一方面来自于投资品种所处的交易市场不活跃而带来的变现困难。

本基金所持部分证券在证券交易所上市，其余亦可在银行间同业市场交易。因此，除在附注 6.4.12 中列示的本基金期末持有的流通受限证券外，其余均能及时变现。此外，本基金可通过卖出回购金融资产方式借入短期资金应对流动性需求，其上限一般不超过基金持有的债券资产的公允价值。

本基金管理人每日预测本基金的流动性需求，并同时通过独立的风险管理部门设定流动性比例要求，对流动性指标进行持续的监测和分析。

##### 6.4.13.3.1 报告期内本基金组合资产的流动性风险分析

本基金的基金管理人在基金运作过程中严格按照《公开募集证券投资基金运作管理办法》及《公开募集开放式证券投资基金流动性风险管理规定》等法规的要求对本基金资产的流动性风险进行管理，基金管理人建立了健全的流动性风险管理的内部控制体系，在申购赎回确认、投资交易、估值和信息披露等运作过程中专业审慎、勤勉尽责地管控基金的流动性风险，维护投资者的合法权益，公平对待投资者。本基金开放期间管理人对组合持仓集中度、短期变现能力、流动性

受限资产比例、现金类资产比例等流动性指标进行持续的监测和分析，通过合理分散逆回购交易的到期日与交易对手的集中度，对交易对手进行必要的尽职调查和准入，加强逆回购的流动性风险和交易对手风险的管理，并健全了逆回购交易质押品管理制度。

本基金所持有的证券大部分具有良好的流动性，部分证券流通暂时受限的情况参见附注 6.4.12 “期末（2024 年 6 月 30 日）本基金持有的流通受限证券”，本报告期内本基金未出现因投资品种变现困难或投资集中而无法以合理价格及时变现基金资产以支付赎回款的情况。

#### 6.4.13.4 市场风险

市场风险是指基金所持金融工具的公允价值或未来现金流量因所处市场各类价格因素的变动而发生波动的风险,包括利率风险、外汇风险和其他价格风险。

##### 6.4.13.4.1 利率风险

利率风险是指金融工具的公允价值或现金流量受市场利率变动而发生波动的风险。利率敏感性金融工具均面临由于市场利率上升而导致公允价值下降的风险，其中浮动利率类金融工具还面临每个付息期间结束根据市场利率重新定价时对于未来现金流影响的风险。基金管理人定期对本基金面临的利率敏感性缺口进行监控。

##### 6.4.13.4.1.1 利率风险敞口

单位：人民币元

本期末 2024 年 6 月 30 日	1 个月以内	1-3 个月	3 个月-1 年	1-5 年	5 年以上	不计息	合计
资产							
货币资金	8,698,945.66	-	-	-	-	-	8,698,945.66
结算备付金	1,075,271.43	-	-	-	-	-	1,075,271.43
存出保证金	138,260.52	-	-	-	-	-	138,260.52
交易性金融资产	-	-	-	-	-	120,322,624.23	120,322,624.23
应收申购款	-	-	-	-	-	16,963.47	16,963.47
资产总计	9,912,477.61	-	-	-	-	120,339,587.70	130,252,065.31
负债							
应付赎回款	-	-	-	-	-	32,927.66	32,927.66
应付管理人报酬	-	-	-	-	-	152,299.98	152,299.98
应付托管费	-	-	-	-	-	25,383.33	25,383.33
应付销售服务费	-	-	-	-	-	49,196.21	49,196.21
其他负债	-	-	-	-	-	1,189,293.72	1,189,293.72
负债总计	-	-	-	-	-	1,449,100.90	1,449,100.90
利率敏感度缺口	9,912,477.61	-	-	-	-	118,890,486.80	128,802,964.41
上年度末 2023 年 12 月 31 日	1 个月以内	1-3 个月	3 个月-1 年	1-5 年	5 年以上	不计息	合计
资产							

货币资金	22,978,860.38	-	-	-	-	22,978,860.38
结算备付金	1,966,298.13	-	-	-	-	1,966,298.13
存出保证金	87,523.54	-	-	-	-	87,523.54
交易性金融资产	-	-	-	-	-318,714,550.35	318,714,550.35
应收申购款	0.03	-	-	-	-	8,955,902.85
资产总计	25,032,682.08	-	-	-	-327,670,453.20	352,703,135.28
负债						
应付赎回款	-	-	-	-	-	159,319.31
应付管理人报酬	-	-	-	-	-	336,855.75
应付托管费	-	-	-	-	-	56,142.60
应付销售服务费	-	-	-	-	-	114,473.89
其他负债	-	-	-	-	-	1,286,178.98
负债总计	-	-	-	-	-	1,952,970.53
利率敏感度缺口	25,032,682.08	-	-	-	-325,717,482.67	350,750,164.75

注：该表统计了本基金的利率风险敞口。表中所示为本基金资产及交易形成负债的公允价值，并按照合约规定的重新定价日或到期日孰早进行了分类。

#### 6.4.13.4.1.2 利率风险的敏感性分析

于 2024 年 6 月 30 日，本基金未持有交易性债券投资（2023 年 12 月 31 日：同），货币资金、结算备付金和存出保证金均以活期存款利率或相对固定的利率计息，假定利率变动仅影响该类资产的未来收益，而对其本身的公允价值无重大影响，因此市场利率的变动对于本基金资产净值无重大影响（2023 年 12 月 31 日：同）。

#### 6.4.13.4.2 外汇风险

本基金的所有资产及负债以人民币计价，因此无重大外汇风险。

#### 6.4.13.4.3 其他价格风险

其他价格风险是指基金所持金融工具的公允价值或未来现金流量因除市场利率和外汇汇率以外的市场价格因素变动而发生波动的风险。

本基金主要投资于证券交易所上市或银行间同业市场交易的股票和债券，所面临的最大的市场价格风险由所持有的金融工具的公允价值决定。本基金通过投资组合的分散化降低市场价格风险，并且本基金管理人每日对本基金所持有的证券价格实施监控。

#### 6.4.13.4.3.1 其他价格风险敞口

金额单位：人民币元

项目	本期末 2024 年 6 月 30 日		上年度末 2023 年 12 月 31 日	
	公允价值	占基金资产净值 比例 (%)	公允价值	占基金资产净值 比例 (%)



交易性金融资产—股票投资	120,322,624.23	93.42	318,714,550.35	90.87
交易性金融资产—基金投资	-	-	-	-
交易性金融资产—贵金属投资	-	-	-	-
衍生金融资产—权证投资	-	-	-	-
其他	-	-	-	-
合计	120,322,624.23	93.42	318,714,550.35	90.87

#### 6.4.13.4.3.2 其他价格风险的敏感性分析

假设	除股票基准指数以外的其他市场变量保持不变		
分析	相关风险变量的变动	对资产负债表日基金资产净值的影响金额（单位：人民币元）	
		本期末（2024年6月30日）	上年度末（2023年12月31日）
	股票基准指数上升100个基点	1,568,346.01	2,784,231.78
	股票基准指数下降100个基点	-1,568,346.01	-2,784,231.78

#### 6.4.14 公允价值

##### 6.4.14.1 金融工具公允价值计量的方法

公允价值计量结果所属的层次，由对公允价值计量整体而言具有重要意义的输入值所属的最低层次决定：

第一层次：相同资产或负债在活跃市场上未经调整的报价。

第二层次：除第一层次输入值外相关资产或负债直接或间接可观察的输入值。

第三层次：相关资产或负债的不可观察输入值。

##### 6.4.14.2 持续的以公允价值计量的金融工具

###### 6.4.14.2.1 各层次金融工具的公允价值

单位：人民币元

公允价值计量结果所属的层次	本期末 2024年6月30日	上年度末 2023年12月31日
第一层次	120,029,462.82	315,638,400.35

第二层次	12,197.10	3,076,150.00
第三层次	280,964.31	-
合计	120,322,624.23	318,714,550.35

#### 6.4.14.2.2 公允价值所属层次间的重大变动

对于公开市场交易的证券、基金等投资，若出现交易不活跃（包括重大事项停牌、新发未上市、涨跌停等导致的交易不活跃）和非公开发行等情况，本基金不会于交易不活跃期间及限售期间将相关投资的公允价值列入第一层次，并根据估值调整中采用的对公允价值计量整体而言具有重要意义的输入值所属的最低层次，确定相关投资的公允价值应属第二层次或第三层次。

#### 6.4.14.3 非持续的以公允价值计量的金融工具的说明

本基金未持有非持续的以公允价值计量的金融资产。

#### 6.4.14.4 不以公允价值计量的金融工具的相关说明

不以公允价值计量的金融资产和负债主要包括货币资金、结算备付金、存出保证金、买入返售金融资产、其他资产以及其他金融负债，其账面价值与公允价值相差很小。

#### 6.4.15 有助于理解和分析会计报表需要说明的其他事项

截至资产负债表日，本基金无需要说明的其他重要事项。

## § 7 投资组合报告

### 7.1 期末基金资产组合情况

金额单位：人民币元

序号	项目	金额	占基金总资产的比例 (%)
1	权益投资	120,322,624.23	92.38
	其中：股票	120,322,624.23	92.38
2	基金投资	-	-
3	固定收益投资	-	-
	其中：债券	-	-
	资产支持证券	-	-
4	贵金属投资	-	-
5	金融衍生品投资	-	-
6	买入返售金融资产	-	-
	其中：买断式回购的买入返售金融资产	-	-
7	银行存款和结算备付金合计	9,774,217.09	7.50
8	其他各项资产	155,223.99	0.12

9	合计	130,252,065.31	100.00
---	----	----------------	--------

## 7.2 报告期末按行业分类的股票投资组合

### 7.2.1 报告期末按行业分类的境内股票投资组合

金额单位：人民币元

代码	行业类别	公允价值（元）	占基金资产净值比例（%）
A	农、林、牧、渔业	607,014.00	0.47
B	采矿业	596,965.00	0.46
C	制造业	74,032,270.97	57.48
D	电力、热力、燃气及水生产和供应业	6,693,698.79	5.20
E	建筑业	2,968,677.00	2.30
F	批发和零售业	13,113,030.20	10.18
G	交通运输、仓储和邮政业	5,467,953.00	4.25
H	住宿和餐饮业	-	-
I	信息传输、软件和信息技术服务业	4,273,794.37	3.32
J	金融业	1,811,902.00	1.41
K	房地产业	-	-
L	租赁和商务服务业	3,583,709.40	2.78
M	科学研究和技术服务业	1,779,508.00	1.38
N	水利、环境和公共设施管理业	2,961,877.36	2.30
O	居民服务、修理和其他服务业	-	-
P	教育	-	-
Q	卫生和社会工作	629,191.74	0.49
R	文化、体育和娱乐业	1,196,130.00	0.93
S	综合	606,902.40	0.47
	合计	120,322,624.23	93.42

### 7.2.2 报告期末按行业分类的港股通投资股票投资组合

本基金本报告期末未持有港股通投资股票投资组合。

## 7.3 期末按公允价值占基金资产净值比例大小排序的所有股票投资明细

金额单位：人民币元

序号	股票代码	股票名称	数量（股）	公允价值（元）	占基金资产净值比例（%）
1	603889	新澳股份	162,900	1,260,846.00	0.98
2	300441	鲍斯股份	208,200	1,234,626.00	0.96
3	002300	太阳电缆	233,500	1,232,880.00	0.96
4	600548	深高速	115,000	1,222,450.00	0.95
5	000505	京粮控股	221,000	1,202,240.00	0.93
6	000852	石化机械	224,200	1,201,712.00	0.93
7	002852	道道全	165,800	1,193,760.00	0.93

8	000026	飞亚达	135,200	1,191,112.00	0.92
9	600479	千金药业	117,000	1,189,890.00	0.92
10	002644	佛慈制药	182,900	1,174,218.00	0.91
11	600827	百联股份	158,300	1,168,254.00	0.91
12	600739	辽宁成大	138,700	1,160,919.00	0.90
13	600195	中牧股份	154,700	1,158,703.00	0.90
14	300434	金石亚药	153,300	1,149,750.00	0.89
15	001208	华菱线缆	87,400	662,492.00	0.51
16	002233	塔牌集团	89,900	657,169.00	0.51
17	603609	禾丰股份	98,500	644,190.00	0.50
18	300143	盈康生命	83,558	629,191.74	0.49
19	601985	中国核电	59,000	628,940.00	0.49
20	600886	国投电力	34,400	627,456.00	0.49
21	600236	桂冠电力	81,800	627,406.00	0.49
22	600273	嘉化能源	87,800	626,892.00	0.49
23	300911	亿田智能	24,500	623,280.00	0.48
24	300525	博思软件	49,000	622,300.00	0.48
25	601963	重庆银行	80,200	621,550.00	0.48
26	002120	韵达股份	80,300	621,522.00	0.48
27	002398	垒知集团	166,900	620,868.00	0.48
28	300193	佳士科技	83,600	620,312.00	0.48
29	600023	浙能电力	87,129	619,487.19	0.48
30	301439	泓淋电力	48,800	618,296.00	0.48
31	601111	中国国航	83,700	617,706.00	0.48
32	600694	大商股份	36,720	617,263.20	0.48
33	601339	百隆东方	118,400	616,864.00	0.48
34	600875	东方电气	33,400	616,230.00	0.48
35	600278	东方创业	114,700	615,939.00	0.48
36	300846	首都在线	65,800	615,888.00	0.48
37	002953	日丰股份	78,520	615,596.80	0.48
38	300286	安科瑞	28,400	614,576.00	0.48
39	601890	亚星锚链	86,900	612,645.00	0.48
40	300045	华力创通	34,700	612,455.00	0.48
41	600111	北方稀土	35,600	612,320.00	0.48
42	002465	海格通信	59,100	612,276.00	0.48
43	002690	美亚光电	37,100	612,150.00	0.48
44	000906	浙商中拓	90,800	611,992.00	0.48
45	000755	山西高速	146,400	611,952.00	0.48
46	002580	圣阳股份	99,500	611,925.00	0.48
47	600522	中天科技	38,600	611,810.00	0.47
48	002322	理工能科	38,100	610,362.00	0.47
49	000738	航发控制	30,400	610,128.00	0.47
50	002029	七匹狼	121,000	609,840.00	0.47

51	600229	城市传媒	88,500	609,765.00	0.47
52	603698	航天工程	50,900	609,273.00	0.47
53	300982	苏文电能	32,300	609,178.00	0.47
54	002287	奇正藏药	31,100	608,938.00	0.47
55	600710	苏美达	74,700	608,805.00	0.47
56	000411	英特集团	63,200	608,616.00	0.47
57	603053	成都燃气	63,000	608,580.00	0.47
58	000777	中核科技	39,800	608,144.00	0.47
59	301216	万凯新材	54,300	607,617.00	0.47
60	600598	北大荒	48,600	607,014.00	0.47
61	000833	粤桂股份	129,680	606,902.40	0.47
62	002788	鹭燕医药	77,000	606,760.00	0.47
63	600526	菲达环保	163,400	606,214.00	0.47
64	600184	光电股份	71,200	605,912.00	0.47
65	603169	兰石重装	134,600	605,700.00	0.47
66	300389	艾比森	49,300	605,404.00	0.47
67	002469	三维化学	106,200	605,340.00	0.47
68	601158	重庆水务	126,100	605,280.00	0.47
69	601200	上海环境	71,200	605,200.00	0.47
70	601368	绿城水务	149,700	604,788.00	0.47
71	002746	仙坛股份	105,450	604,228.50	0.47
72	000407	胜利股份	231,400	603,954.00	0.47
73	300533	冰川网络	43,500	603,780.00	0.47
74	301102	兆讯传媒	51,200	603,648.00	0.47
75	000967	盈峰环境	142,700	603,621.00	0.47
76	601677	明泰铝业	52,200	603,432.00	0.47
77	600637	东方明珠	99,200	603,136.00	0.47
78	002344	海宁皮城	197,100	603,126.00	0.47
79	600180	瑞茂通	158,200	602,742.00	0.47
80	300439	美康生物	65,800	602,728.00	0.47
81	603071	物产环能	48,100	602,693.00	0.47
82	000905	厦门港务	106,600	602,290.00	0.47
83	600929	雪天盐业	113,600	602,080.00	0.47
84	300231	银信科技	81,900	601,965.00	0.47
85	600499	科达制造	71,400	601,902.00	0.47
86	000019	深粮控股	104,800	601,552.00	0.47
87	600305	恒顺醋业	83,200	601,536.00	0.47
88	603339	四方科技	66,300	601,341.00	0.47
89	600429	三元股份	161,200	601,276.00	0.47
90	603686	福龙马	78,900	601,218.00	0.47
91	600967	内蒙一机	83,500	601,200.00	0.47
92	300729	乐歌股份	38,800	601,012.00	0.47
93	002935	天奥电子	49,740	600,859.20	0.47

94	000551	创元科技	68,800	600,624.00	0.47
95	603987	康德莱	98,200	600,002.00	0.47
96	601008	连云港	174,400	599,936.00	0.47
97	002078	太阳纸业	43,000	599,850.00	0.47
98	002293	罗莱生活	74,200	599,536.00	0.47
99	000969	安泰科技	75,600	599,508.00	0.47
100	600279	重庆港	165,100	599,313.00	0.47
101	603357	设计总院	65,200	599,188.00	0.47
102	601065	江盐集团	69,100	599,097.00	0.47
103	000920	沃顿科技	81,700	598,861.00	0.46
104	600562	国睿科技	43,800	598,308.00	0.46
105	300048	合康新能	129,200	598,196.00	0.46
106	002375	亚厦股份	184,000	598,000.00	0.46
107	603309	维力医疗	54,300	597,843.00	0.46
108	600897	厦门空港	47,400	597,714.00	0.46
109	600308	华泰股份	190,280	597,479.20	0.46
110	603056	德邦股份	45,600	597,360.00	0.46
111	600123	兰花科创	66,700	596,965.00	0.46
112	601089	福元医药	43,100	596,935.00	0.46
113	002556	辉隆股份	143,100	596,727.00	0.46
114	000061	农产品	122,700	596,322.00	0.46
115	300902	国安达	30,000	596,100.00	0.46
116	603759	海天股份	100,520	596,083.60	0.46
117	000919	金陵药业	95,200	595,952.00	0.46
118	600628	新世界	109,900	595,658.00	0.46
119	603811	诚意药业	95,300	595,625.00	0.46
120	000912	泸天化	171,600	595,452.00	0.46
121	600927	永安期货	53,400	595,410.00	0.46
122	600478	科力远	157,900	595,283.00	0.46
123	002545	东方铁塔	87,400	595,194.00	0.46
124	600587	新华医疗	37,800	594,972.00	0.46
125	603093	南华期货	68,700	594,942.00	0.46
126	600662	外服控股	148,300	594,683.00	0.46
127	002307	北新路桥	208,500	594,225.00	0.46
128	002461	珠江啤酒	80,000	593,600.00	0.46
129	600966	博汇纸业	124,130	593,341.40	0.46
130	002462	嘉事堂	54,200	592,948.00	0.46
131	002573	清新环境	153,100	592,497.00	0.46
132	603113	金能科技	108,300	592,401.00	0.46
133	603012	创力集团	132,800	592,288.00	0.46
134	601611	中国核建	73,200	592,188.00	0.46
135	300068	南都电源	71,500	592,020.00	0.46
136	002265	建设工业	68,600	592,018.00	0.46

137	002979	雷赛智能	32,500	591,500.00	0.46
138	002768	国恩股份	31,600	590,920.00	0.46
139	300326	凯利泰	155,500	590,900.00	0.46
140	603081	大丰实业	63,400	590,888.00	0.46
141	601226	华电重工	120,500	590,450.00	0.46
142	600780	通宝能源	100,000	590,000.00	0.46
143	688179	阿拉丁	61,000	589,870.00	0.46
144	300213	佳讯飞鸿	103,400	589,380.00	0.46
145	000547	航天发展	100,300	587,758.00	0.46
146	600585	海螺水泥	24,900	587,391.00	0.46
147	002022	科华生物	103,900	587,035.00	0.46
148	300523	辰安科技	38,900	587,001.00	0.46
149	605338	巴比食品	44,300	586,975.00	0.46
150	002301	齐心集团	121,500	586,845.00	0.46
151	603808	歌力思	92,700	586,791.00	0.46
152	002739	万达电影	48,500	586,365.00	0.46
153	600731	湖南海利	126,800	585,816.00	0.45
154	600713	南京医药	138,800	585,736.00	0.45
155	688698	伟创电气	21,700	585,249.00	0.45
156	600597	光明乳业	75,300	585,081.00	0.45
157	600292	远达环保	124,700	584,843.00	0.45
158	000811	冰轮环境	60,600	584,790.00	0.45
159	603108	润达医疗	38,600	584,404.00	0.45
160	002440	闰土股份	107,600	584,268.00	0.45
161	300718	长盛轴承	42,200	583,204.00	0.45
162	300219	鸿利智汇	104,300	583,037.00	0.45
163	600197	伊力特	32,700	582,387.00	0.45
164	601566	九牧王	69,100	581,822.00	0.45
165	002695	煌上煌	89,600	581,504.00	0.45
166	688219	会通股份	74,700	580,419.00	0.45
167	002441	众业达	76,500	579,870.00	0.45
168	600073	光明肉业	105,200	579,652.00	0.45
169	002034	旺能环境	44,400	577,644.00	0.45
170	601968	宝钢包装	123,400	577,512.00	0.45
171	601568	北元集团	155,500	576,905.00	0.45
172	600058	五矿发展	87,400	576,840.00	0.45
173	600217	中再资环	153,000	575,280.00	0.45
174	600846	同济科技	84,200	575,086.00	0.45
175	000521	长虹美菱	75,800	574,564.00	0.45
176	600389	江山股份	40,700	574,277.00	0.45
177	600826	兰生股份	106,680	573,938.40	0.45
178	600419	天润乳业	72,000	573,840.00	0.45
179	002345	潮宏基	121,400	573,008.00	0.44

180	603588	高能环境	91,000	571,480.00	0.44
181	688553	汇宇制药	46,000	571,320.00	0.44
182	002810	山东赫达	48,100	566,618.00	0.44
183	300239	东宝生物	119,300	561,903.00	0.44
184	688331	荣昌生物	13,000	561,600.00	0.44
185	002832	比音勒芬	23,100	558,327.00	0.43
186	300765	新诺威	21,800	550,014.00	0.43
187	301589	诺瓦星云	675	126,906.75	0.10
188	301392	汇成真空	1,789	104,579.54	0.08
189	001389	广合科技	2,219	97,078.01	0.08
190	301587	中瑞股份	3,056	89,267.06	0.07
191	301536	星辰科技	481	15,521.87	0.01
192	002390	信邦制药	4,200	13,902.00	0.01
193	688692	达梦数据	70	12,245.10	0.01
194	603285	键邦股份	654	12,197.10	0.01
195	688691	灿芯股份	261	11,248.97	0.01
196	688709	成都华微	561	10,541.19	0.01
197	301591	肯特股份	219	8,098.62	0.01
198	301580	爱迪特	119	7,845.67	0.01
199	688584	上海合晶	481	7,643.09	0.01
200	301539	宏鑫科技	361	7,155.02	0.01
201	601033	永兴股份	416	6,639.36	0.01
202	688695	中创股份	186	5,868.30	0.00
203	603341	龙旗科技	148	5,548.52	0.00
204	688530	欧莱新材	344	5,538.40	0.00
205	301588	美新科技	257	5,461.25	0.00
206	301502	华阳智能	138	5,220.54	0.00
207	603344	星德胜	182	4,124.12	0.00
208	000690	宝新能源	800	4,080.00	0.00
209	001359	平安电工	184	3,790.40	0.00
210	603082	北自科技	107	3,155.43	0.00
211	603375	盛景微	72	2,800.80	0.00
212	603381	永臻股份	73	1,834.49	0.00

## 7.4 报告期内股票投资组合的重大变动

### 7.4.1 累计买入金额超出期初基金资产净值 2%或前 20 名的股票明细

金额单位：人民币元

序号	股票代码	股票名称	本期累计买入金额	占期初基金资产净值比例(%)
1	000823	超声电子	7,515,669.00	2.14
2	300095	华伍股份	6,712,778.60	1.91
3	300121	阳谷华泰	6,340,223.00	1.81
4	688119	中钢洛耐	6,225,509.52	1.77
5	603387	基蛋生物	5,810,607.60	1.66



6	601200	上海环境	5,725,794.00	1.63
7	000026	飞亚达	5,356,927.00	1.53
8	002267	陕天然气	5,336,419.00	1.52
9	601330	绿色动力	5,301,597.00	1.51
10	002852	道道全	5,255,869.00	1.50
11	300732	设研院	5,245,923.52	1.50
12	000055	方大集团	5,229,371.00	1.49
13	301217	铜冠铜箔	5,057,080.00	1.44
14	300639	凯普生物	4,985,723.00	1.42
15	600058	五矿发展	4,962,257.00	1.41
16	002545	东方铁塔	4,950,849.00	1.41
17	002441	众业达	4,928,727.75	1.41
18	002117	东港股份	4,921,340.00	1.40
19	603053	成都燃气	4,909,889.00	1.40
20	002365	永安药业	4,872,085.00	1.39

注：“买入金额”按买入成交金额(成交单价乘以成交数量)填列，不考虑相关交易费用。

#### 7.4.2 累计卖出金额超出期初基金资产净值 2%或前 20 名的股票明细

金额单位：人民币元

序号	股票代码	股票名称	本期累计卖出金额	占期初基金资产净值比例(%)
1	000901	航天科技	7,681,389.00	2.19
2	000823	超声电子	7,201,495.00	2.05
3	300121	阳谷华泰	6,350,606.00	1.81
4	603256	宏和科技	6,265,883.00	1.79
5	300095	华伍股份	6,074,572.80	1.73
6	601788	光大证券	5,916,789.00	1.69
7	688119	中钢洛耐	5,848,966.59	1.67
8	601958	金钼股份	5,673,109.00	1.62
9	000685	中山公用	5,314,944.00	1.52
10	002267	陕天然气	5,237,554.00	1.49
11	601200	上海环境	5,155,236.00	1.47
12	603387	基蛋生物	5,094,924.40	1.45
13	000055	方大集团	5,035,366.00	1.44
14	601606	长城军工	5,035,068.00	1.44
15	601330	绿色动力	5,011,616.00	1.43
16	000544	中原环保	4,957,899.00	1.41
17	600757	长江传媒	4,922,611.00	1.40
18	603633	徕木股份	4,815,631.00	1.37
19	002483	润邦股份	4,798,215.00	1.37
20	600874	创业环保	4,745,488.16	1.35

注：“卖出金额”按卖出成交金额(成交单价乘以成交数量)填列，不考虑相关交易费用。

### 7.4.3 买入股票的成本总额及卖出股票的收入总额

单位：人民币元

买入股票成本（成交）总额	1,411,318,133.56
卖出股票收入（成交）总额	1,579,925,823.01

注：本项买入金额均按买入成交金额（成交单价乘以成交数量）填列，不考虑相关交易费用；本项卖出金额均按卖出成交金额（成交单价乘以成交数量）填列，不考虑相关交易费用。

### 7.5 期末按债券品种分类的债券投资组合

本基金本报告期末未持有债券。

### 7.6 期末按公允价值占基金资产净值比例大小排序的前五名债券投资明细

本基金本报告期末未持有债券。

### 7.7 期末按公允价值占基金资产净值比例大小排序的所有资产支持证券投资明细

本基金本报告期末未持有资产支持证券。

### 7.8 报告期末按公允价值占基金资产净值比例大小排序的前五名贵金属投资明细

本基金本报告期末未持有贵金属。

### 7.9 期末按公允价值占基金资产净值比例大小排序的前五名权证投资明细

本基金本报告期末未持有权证。

### 7.10 本基金投资股指期货的投资政策

本基金参与股指期货交易以套期保值为目的，利用股指期货剥离部分多头股票资产的系统性风险。基金经理根据市场的变化、现货市场与期货市场的相关性等因素，计算需要用到的期货合约数量，对这个数量进行动态跟踪与测算，并进行适时灵活调整。同时，综合考虑各个月份期货合约之间的定价关系、套利机会、流动性以及保证金要求等因素，在各个月份期货合约之间进行动态配置。

### 7.11 报告期末本基金投资的国债期货交易情况说明

#### 7.11.1 本期国债期货投资政策

本基金可基于谨慎原则运用国债期货对基本投资组合进行管理，提高投资效率。本基金主要采用流动性好、交易活跃的国债期货合约，通过多头或空头套期保值等策略进行套期保值操作。

#### 7.11.2 本期国债期货投资评价

本基金本报告期内未投资国债期货。

### 7.12 投资组合报告附注

#### 7.12.1 基金投资的前十名证券的发行主体本期是否出现被监管部门立案调查，或在报告编制日前一年内受到公开谴责、处罚的情形

本报告期内，本基金投资的前十名证券的发行主体不存在被监管部门立案调查的，在报告编

制日前一年内也不存在受到公开谴责、处罚的情况。

### 7.12.2 基金投资的前十名股票是否超出基金合同规定的备选股票库

本基金投资的前十名股票中，不存在投资于超出基金合同规定备选股票库之外的股票。

### 7.12.3 期末其他各项资产构成

单位：人民币元

序号	名称	金额
1	存出保证金	138,260.52
2	应收清算款	-
3	应收股利	-
4	应收利息	-
5	应收申购款	16,963.47
6	其他应收款	-
7	待摊费用	-
8	其他	-
9	合计	155,223.99

### 7.12.4 期末持有的处于转股期的可转换债券明细

本基金本报告期末未持有处于转股期的可转换债券。

### 7.12.5 期末前十名股票中存在流通受限情况的说明

本基金本报告期末前十名股票中不存在流通受限情况。

### 7.12.6 投资组合报告附注的其他文字描述部分

本基金由于四舍五入的原因，分项之和与合计项之间可能存在尾差。

## § 8 基金份额持有人信息

### 8.1 期末基金份额持有人户数及持有人结构

份额单位：份

份额级别	持有人户数 (户)	户均持有的基金 份额	持有人结构			
			机构投资者		个人投资者	
			持有份额	占总份 额比例 (%)	持有份额	占总 份额 比例 (%)
万家量化 同顺 A	1,952	16,549.30	21,236,613.45	65.74	11,067,621.73	34.26
万家量化 同顺 C	19,202	4,963.24	80,490,580.76	84.46	14,813,563.26	15.54
合计	21,056	6,060.43	101,727,194.21	79.72	25,881,184.99	20.28

注：分级基金机构/个人投资者持有份额占总份额比例的计算中，对下属分级基金，比例的分母采

用各自级别的份额，对合计数，比例的分母采用下属分级基金份额的合计数（即期末基金份额总额）。

### 8.2 期末基金管理人的从业人员持有本基金的情况

项目	份额级别	持有份额总数（份）	占基金总份额比例（%）
基金管理人所有从业人员持有本基金	万家量化同顺 A	485,682.17	1.5035
	万家量化同顺 C	25.27	0.0000
	合计	485,707.44	0.3806

### 8.3 期末基金管理人的从业人员持有本开放式基金份额总量区间情况

项目	份额级别	持有基金份额总量的数量区间（万份）
本公司高级管理人员、基金投资和研究部门负责人持有本开放式基金	万家量化同顺 A	10~50
	万家量化同顺 C	0
	合计	10~50
本基金基金经理持有本开放式基金	万家量化同顺 A	0~10
	万家量化同顺 C	0
	合计	0~10

## §9 开放式基金份额变动

单位：份

项目	万家量化同顺 A	万家量化同顺 C
基金合同生效日 (2018年5月4日) 基金份额总额	221,639,798.43	8,210,243.79
本报告期期初基金份额总额	51,774,808.79	248,703,320.06
本报告期基金总申购份额	2,406,291.06	123,039,346.15
减：本报告期基金总赎回份额	21,876,864.67	276,438,522.19
本报告期基金拆分变动份额	-	-
本报告期期末基金份额总额	32,304,235.18	95,304,144.02

## § 10 重大事件揭示

### 10.1 基金份额持有人大会决议

报告期内未召开基金份额持有人大会。

### 10.2 基金管理人、基金托管人的专门基金托管部门的重大人事变动

报告期内本基金管理人、基金托管人的专门基金托管部门无重大人事变动。

### 10.3 涉及基金管理人、基金财产、基金托管业务的诉讼

报告期内无涉及基金管理人、基金财产、基金托管业务的诉讼。

### 10.4 基金投资策略的改变

报告期内基金投资策略未发生改变。

### 10.5 为基金进行审计的会计师事务所情况

报告期内为基金进行审计的会计师事务所情况未发生改变。

### 10.6 管理人、托管人及其高级管理人员受稽查或处罚等情况

#### 10.6.1 管理人及其高级管理人员受稽查或处罚等情况

本报告期内，本基金管理人及其高级管理人员无受稽查或处罚的情况。

#### 10.6.2 托管人及其高级管理人员受稽查或处罚等情况

本报告期内，基金托管人及其高级管理人员没有受到监管部门稽查或处罚。

### 10.7 基金租用证券公司交易单元的有关情况

#### 10.7.1 基金租用证券公司交易单元进行股票投资及佣金支付情况

金额单位：人民币元

券商名称	交易单元数量	股票交易		应支付该券商的佣金		备注
		成交金额	占当期股票成交总额的比例 (%)	佣金	占当期佣金总量的比例 (%)	
中泰证券	2	1,257,930,315.86	42.07	1,189,884.39	42.07	-
广发证券	1	752,556,396.37	25.17	711,847.60	25.17	-
国盛证券	1	519,891,560.84	17.39	491,765.57	17.39	-
天风证券	1	253,348,099.23	8.47	239,639.23	8.47	-
海通证券	1	206,370,852.	6.90	195,195.74	6.90	-

		17				
长城证券	1	-	-	-	-	-
方正证券	2	-	-	-	-	-
国海证券	2	-	-	-	-	-
恒泰证券	3	-	-	-	-	-
华安证券	2	-	-	-	-	-
华泰证券	2	-	-	-	-	-
江海证券	2	-	-	-	-	-
民生证券	1	-	-	-	-	-
申万宏源 证券	1	-	-	-	-	-
新时代证 券	1	-	-	-	-	-
银河证券	2	-	-	-	-	-
中信建投	2	-	-	-	-	-
中银国际 证券	1	-	-	-	-	-

注：1、基金专用交易席位的选择标准如下：

- (1) 财务状况良好，经营行为稳健规范，内控制度健全，在业内有良好的声誉；
- (2) 具备基金运作所需的高效、安全的通讯条件，交易设施满足基金进行证券交易的需要；
- (3) 具有较强的金融服务能力和水平。

2、基金专用交易席位的选择程序如下：

- (1) 本基金管理人根据上述标准考察后确定选用交易席位的证券经营机构；
- (2) 基金管理人和被选中的证券经营机构签订席位租用协议。

3、基金专用交易席位的变更情况：

本报告期内，本基金新增国海证券交易单元 2 个。

### 10.7.2 基金租用证券公司交易单元进行其他证券投资的情况

金额单位：人民币元

券商名称	债券交易		债券回购交易		权证交易	
	成交金额	占当期债券成交总额的比例 (%)	成交金额	占当期债券回购成交总额的比例 (%)	成交金额	占当期权证成交总额的比例 (%)
中泰证券	-	-	-	-	-	-
广发证券	-	-	-	-	-	-
国盛证券	-	-	-	-	-	-

天风证 券	5,604,635.0 0	100.00	-	-	-	-
海通证 券	-	-	-	-	-	-
长城证 券	-	-	-	-	-	-
方正证 券	-	-	-	-	-	-
国海证 券	-	-	-	-	-	-
恒泰证 券	-	-	-	-	-	-
华安证 券	-	-	-	-	-	-
华泰证 券	-	-	-	-	-	-
江海证 券	-	-	-	-	-	-
民生证 券	-	-	-	-	-	-
申万宏 源证券	-	-	-	-	-	-
新时代 证券	-	-	-	-	-	-
银河证 券	-	-	-	-	-	-
中信建 投	-	-	-	-	-	-
中银国 际证券	-	-	-	-	-	-

### 10.8 其他重大事件

序号	公告事项	法定披露方式	法定披露日期
1	万家基金管理有限公司关于旗下部分基金在财通证券开通申购、转换、定投业务及参与其费率优惠活动的公告	指定媒介	2024 年 1 月 9 日
2	万家量化同顺多策略灵活配置混合型证券投资基金 2023 年第 4 季度报告	指定媒介	2024 年 1 月 19 日
3	万家基金管理有限公司旗下基金季度报告提示性公告	指定媒介	2024 年 1 月 19 日
4	万家基金管理有限公司旗下基金 2023 年年度报告提示性公告	指定媒介	2024 年 3 月 29 日
5	万家量化同顺多策略灵活配置混合型证券投资基金 2023 年年度报告	指定媒介	2024 年 3 月 29 日
6	万家基金管理有限公司关于旗下部分	指定媒介	2024 年 4 月 17 日

	基金在创金启富基金开通申购、转换、定投业务及参与其费率优惠活动的公告		
7	万家基金管理有限公司旗下基金季度报告提示性公告	指定媒介	2024 年 4 月 19 日
8	万家量化同顺多策略灵活配置混合型证券投资基金 2024 年第 1 季度报告	指定媒介	2024 年 4 月 19 日
9	万家基金管理有限公司关于旗下部分基金在银泰证券开通申购、转换、定投业务及参与其费率优惠活动的公告	指定媒介	2024 年 4 月 22 日
10	万家基金管理有限公司关于旗下部分基金在华西证券开通申购、转换、定投业务及参与其费率优惠活动的公告	指定媒介	2024 年 5 月 10 日
11	万家基金管理有限公司关于旗下部分基金在东莞证券开通申购、转换、定投业务及参与其费率优惠活动的公告	指定媒介	2024 年 5 月 15 日
12	万家基金管理有限公司关于旗下部分基金在江海证券开通申购、转换、定投业务及参与其费率优惠活动的公告	指定媒介	2024 年 5 月 17 日
13	万家基金管理有限公司关于旗下部分基金在渤海证券开通申购、转换、定投业务及参与其费率优惠活动的公告	指定媒介	2024 年 6 月 3 日
14	万家基金管理有限公司关于旗下部分基金在西部证券开通申购、转换、定投业务及参与其费率优惠活动的公告	指定媒介	2024 年 6 月 4 日
15	万家量化同顺多策略灵活配置混合型证券投资基金基金产品资料概要（更新）	指定媒介	2024 年 6 月 12 日
16	万家基金管理有限公司关于旗下公开募集证券投资基金更新基金产品资料概要的提示性公告	指定媒介	2024 年 6 月 12 日
17	万家基金管理有限公司关于旗下部分基金在湘财证券开通申购、转换、定投业务及参与其费率优惠活动的公告	指定媒介	2024 年 6 月 26 日
18	万家基金管理有限公司关于旗下部分基金在华泰证券开通申购、转换、定投业务及参与其费率优惠活动的公告	指定媒介	2024 年 6 月 28 日

## § 11 影响投资者决策的其他重要信息

### 11.1 报告期内单一投资者持有基金份额比例达到或超过 20%的情况

投资者类别	报告期内持有基金份额变化情况					报告期末持有基金情况	
	序号	持有基金份额	期初	申购	赎回	持有份额	份额



		比例达到或者超过 20%的时间区间	份额	份额	份额		占比 (%)
机构	1	20240322-20240421	51,400,147.70	-	51,400,147.70	-	-
产品特有风险							
<p>报告期内本基金出现了单一投资者份额占比达到或超过 20%的情况。</p> <p>未来本基金如果出现巨额赎回甚至集中赎回，基金管理人可能无法及时变现基金资产，可能对基金份额净值产生一定的影响；极端情况下可能引发基金的流动性风险，发生暂停赎回或延缓支付赎回款项；若个别投资者巨额赎回后本基金出现连续六十个工作日基金资产净值低于 5000 万元，还可能面临转换运作方式、与其他基金合并或者终止基金合同等情形。</p>							

## § 12 备查文件目录

### 12.1 备查文件目录

- 1、中国证监会批准本基金发行及募集的文件。
- 2、《万家量化同顺多策略灵活配置混合型证券投资基金基金合同》。
- 3、《万家量化同顺多策略灵活配置混合型证券投资基金托管协议》。
- 4、万家量化同顺多策略灵活配置混合型证券投资基金 2024 年中期报告原文。
- 5、万家基金管理有限公司批准成立文件、营业执照、公司章程。
- 6、万家基金管理有限公司董事会决议。
- 7、本报告期内在中国证监会指定媒介公开披露的基金净值、更新招募说明书及其他临时公告。

### 12.2 存放地点

基金管理人和基金托管人的住所，并登载于基金管理人网站：[www.wjasset.com](http://www.wjasset.com)。

### 12.3 查阅方式

投资者可在营业时间至基金管理人办公场所免费查阅或登录基金管理人网站查阅。

万家基金管理有限公司

2024 年 8 月 30 日