

万家国证 2000 交易型开放式指数证券投资  
基金发起式联接基金  
2024 年第 2 季度报告

2024 年 6 月 30 日

基金管理人：万家基金管理有限公司

基金托管人：中国工商银行股份有限公司

报告送出日期：2024 年 7 月 18 日

## §1 重要提示

基金管理人的董事会及董事保证本报告所载资料不存在虚假记载、误导性陈述或重大遗漏，并对其内容的真实性、准确性和完整性承担个别及连带责任。

基金托管人中国工商银行股份有限公司根据本基金合同规定，于 2024 年 7 月 17 日复核了本报告中的财务指标、净值表现和投资组合报告等内容，保证复核内容不存在虚假记载、误导性陈述或者重大遗漏。

基金管理人承诺以诚实信用、勤勉尽责的原则管理和运用基金资产，但不保证基金一定盈利。

基金的过往业绩并不代表其未来表现。投资有风险，投资者在作出投资决策前应仔细阅读本基金的招募说明书。

本报告中财务资料未经审计。

本报告期自 2024 年 4 月 1 日起至 6 月 30 日止。

## §2 基金产品概况

### 2.1 基金基本情况

基金简称	万家国证 2000ETF 发起式联接
基金主代码	016788
基金运作方式	契约型开放式
基金合同生效日	2022 年 10 月 11 日
报告期末基金份额总额	40,597,720.18 份
投资目标	本基金通过主要投资于目标 ETF，紧密跟踪业绩比较基准，追求跟踪偏离度和跟踪误差的最小化。
投资策略	本基金为目标 ETF 的联接基金，以目标 ETF 作为其主要投资标的，方便投资人通过本基金投资目标 ETF。本基金并不参与目标 ETF 的管理。具体策略包括：1、大类资产配置策略；2、目标 ETF 投资策略；3、股票投资策略；4、存托凭证投资策略；5、债券投资策略；6、资产支持证券投资策略；7、可转换债券与可交换债券投资策略；8、股指期货投资策略；9、国债期货投资策略；10、股票期权投资策略；11、融资及转融通证券出借业务策略。
业绩比较基准	国证 2000 指数收益率×95%+银行活期存款利率（税后）×5%
风险收益特征	本基金为 ETF 联接基金，其预期风险收益水平理论上高于混合型基金、债券型基金和货币市场基金。本基金主要通过投资于万家国证 2000 交易型开放式指数证券投资基金实现对业绩比较基准的紧密跟踪。因此，本基金的业绩表现与国证 2000 指数的表现密切相关。
基金管理人	万家基金管理有限公司

基金托管人	中国工商银行股份有限公司	
下属分级基金的基金简称	万家国证 2000ETF 发起式联接 A	万家国证 2000ETF 发起式联接 C
下属分级基金的交易代码	016788	016789
报告期末下属分级基金的份额总额	15,729,999.28 份	24,867,720.90 份

### 2.1.1 目标基金基本情况

基金名称	万家国证 2000 交易型开放式指数证券投资基金
基金主代码	159628
基金运作方式	交易型开放式
基金合同生效日	2022 年 6 月 29 日
基金份额上市的证券交易所	深圳证券交易所
上市日期	2022 年 7 月 18 日
基金管理人名称	万家基金管理有限公司
基金托管人名称	中国工商银行股份有限公司

### 2.1.2 目标基金产品说明

投资目标	紧密跟踪标的指数，追求跟踪偏离度和跟踪误差的最小化。
投资策略	1、股票投资策略；2、存托凭证投资策略；3、债券投资策略；4、资产支持证券投资策略；5、可转换债券与可交换债券投资策略；6、股指期货投资策略；7、国债期货投资策略；8、股票期权投资策略；9、参与融资与转融通证券出借业务策略；10、其他。
业绩比较基准	国证 2000 指数收益率
风险收益特征	本基金为股票型基金，其长期平均风险和预期收益率理论上高于混合型基金、债券型基金和货币市场基金。本基金为指数型基金，主要采用最优化抽样复制策略，跟踪国证 2000 指数，其风险收益特征与标的指数所表征的市场组合的风险收益特征相似。

## §3 主要财务指标和基金净值表现

### 3.1 主要财务指标

单位：人民币元

主要财务指标	报告期（2024 年 4 月 1 日-2024 年 6 月 30 日）	
	万家国证 2000ETF 发起式联接 A	万家国证 2000ETF 发起式联接 C
1. 本期已实现收益	-384,590.09	-688,817.32
2. 本期利润	-1,359,744.76	-2,090,631.19
3. 加权平均基金份额本期利润	-0.0841	-0.0796
4. 期末基金资产净值	12,837,498.95	20,192,010.65
5. 期末基金份额净值	0.8161	0.8120

注：1、上述基金业绩指标不包括持有人交易基金的各项费用，计入费用后实际收益水平要低于所列数字。

2、本期已实现收益指基金本期利息收入、投资收益、其他收入（不含公允价值变动收益）扣

除相关费用和信用减值损失后的余额，本期利润为本期已实现收益加上本期公允价值变动收益。

### 3.2 基金净值表现

#### 3.2.1 基金份额净值增长率及其与同期业绩比较基准收益率的比较

万家国证 2000ETF 发起式联接 A

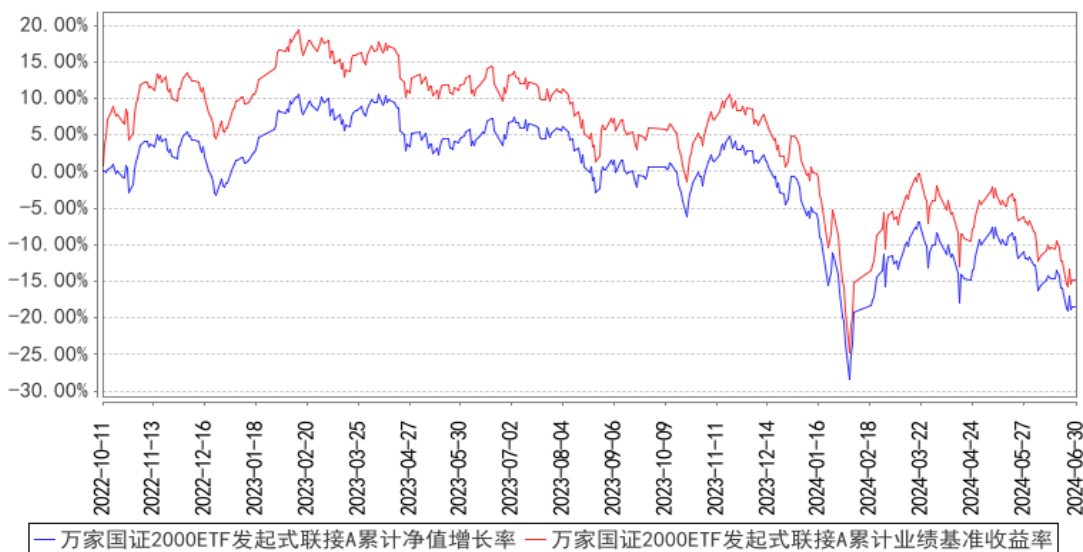
阶段	净值增长率①	净值增长率标准差②	业绩比较基准收益率③	业绩比较基准收益率标准差④	①-③	②-④
过去三个月	-9.22%	1.56%	-11.29%	1.60%	2.07%	-0.04%
过去六个月	-17.92%	1.95%	-18.67%	2.02%	0.75%	-0.07%
过去一年	-23.56%	1.51%	-24.60%	1.57%	1.04%	-0.06%
自基金合同生效起至今	-18.39%	1.29%	-14.74%	1.36%	-3.65%	-0.07%

万家国证 2000ETF 发起式联接 C

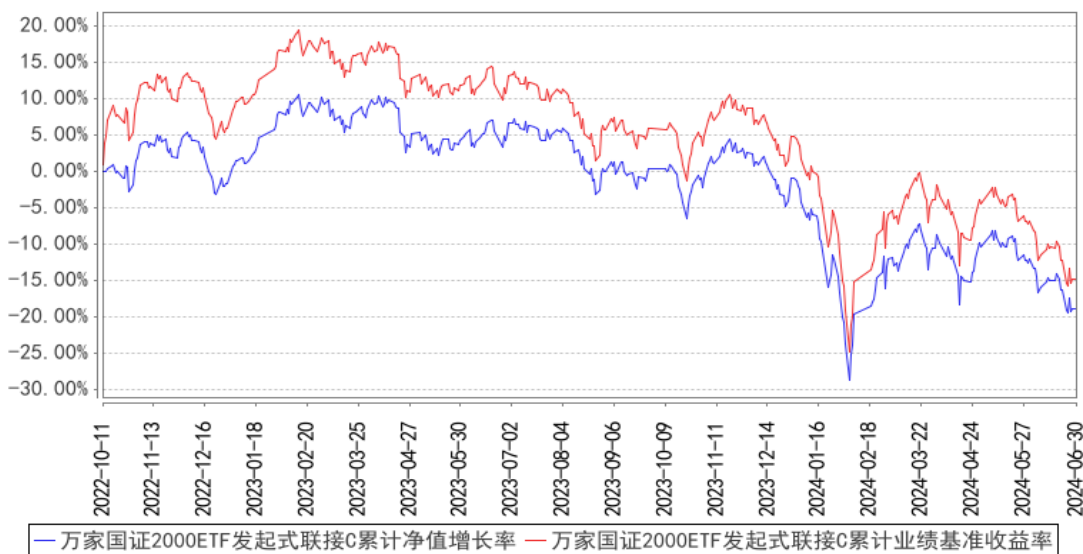
阶段	净值增长率①	净值增长率标准差②	业绩比较基准收益率③	业绩比较基准收益率标准差④	①-③	②-④
过去三个月	-9.29%	1.55%	-11.29%	1.60%	2.00%	-0.05%
过去六个月	-18.03%	1.95%	-18.67%	2.02%	0.64%	-0.07%
过去一年	-23.78%	1.51%	-24.60%	1.57%	0.82%	-0.06%
自基金合同生效起至今	-18.80%	1.29%	-14.74%	1.36%	-4.06%	-0.07%

#### 3.2.2 自基金合同生效以来基金累计净值增长率变动及其与同期业绩比较基准收益率变动的比较

**万家国证2000ETF发起式联接A累计净值增长率与同期业绩比较基准收益率的历史走势对比图**



**万家国证2000ETF发起式联接C累计净值增长率与同期业绩比较基准收益率的历史走势对比图**



注：本基金于 2022 年 10 月 11 日成立，根据基金合同规定，基金合同生效后六个月内为建仓期。建仓期结束时各项资产配置比例符合法律法规和基金合同要求。报告期末各项资产配置比例符合法律法规和基金合同要求。

## §4 管理人报告

### 4.1 基金经理（或基金经理小组）简介

姓名	职务	任本基金的基金经理期限		证券从业年限	说明
		任职日期	离任日期		
杨坤	万家 180 指数证券	2022 年 10 月 11 日	-	9.5 年	国籍：中国；学历：法国南特国立高等矿业学校自动化及工业信息技术专业硕士，

<p>投资基金、万家上证 50 交易型开放式指数证券投资基金、万家中证工业有色金属主题交易型开放式指数证券投资基金、万家中证工业有色金属主题交易型开放式指数证券投资基金发起式联接基金、万家中证红利交易型开放式指数证券投资基金、万家中证红利指数证券投资基金 (LOF)、万家中证软件服务交易型开放式指数证券投资基金、万家中证软件服务交易型开放式指数证券投资基金发起式联接基金、万家创业板综合交易型</p>				<p>2015 年 6 月入职万家基金管理有限公司，现任量化投资部基金经理，历任量化投资部研究员。曾任 Fractable 量化 IT 工程师等职。</p>
---	--	--	--	--

<p>开放式指数证券投资基金、万家创业板综合交易型开放式指数证券投资基金发起式联接基金、万家北证 50 成份指数型发起式证券投资基金、万家国证 2000 交易型开放式指数证券投资基金、万家国证 2000 交易型开放式指数证券投资基金发起式联接基金、万家国证新能源车电池指数型发起式证券投资基金、万家恒生互联网科技业指数型发起式证券投资基金(QDII)、万家沪深 300 成长交易型开放式指数证券投资基金、万家沪深 300</p>				
--	--	--	--	--

成长交易 型开放式 指数证券 投资基金 发起式联 接基金、万 家纳斯达 克 100 指 数型发起 式证券投 资基金 (QDII) 的 基金经理				
---	--	--	--	--

注：1、此处的任职日期和离任日期均以公告为准。

2、证券从业的含义遵从行业协会的相关规定。

#### 4.1.1 期末兼任私募资产管理计划投资经理的基金经理同时管理的产品情况

本报告期末，本基金经理未兼任私募资产管理计划的投资经理，故本项不适用。

#### 4.2 管理人对报告期内本基金运作合规守信情况的说明

本报告期内，本基金管理人严格遵守基金合同、《证券投资基金法》、《公开募集证券投资基金运作管理办法》等法律、法规和监管部门的相关规定，依照诚实信用、勤勉尽责、安全高效的原则管理和运用基金资产，在认真控制投资风险的基础上，为基金持有人谋取最大利益，没有损害基金持有人利益的行为。

#### 4.3 公平交易专项说明

##### 4.3.1 公平交易制度的执行情况

根据中国证监会颁布的《证券投资基金管理公司公平交易制度指导意见》，公司制定了《公平交易管理办法》和《异常交易监控及报告管理办法》等规章制度，涵盖了研究、授权、投资决策和交易执行等投资管理活动的各个环节，确保公平对待不同投资组合，防范导致不公平交易以及利益输送的异常交易发生。

本公司制订了明确的投资授权制度，并建立了统一的投资管理平台，确保不同投资组合获得公平的投资决策机会。实行集中交易制度，对于交易所公开竞价交易，执行交易系统内的公平交易程序；对于债券一级市场申购、非公开发行股票申购等非集中竞价交易，原则上按照价格优先、比例分配的原则对交易结果进行分配；对于银行间交易，按照时间优先、价格优先的原则公平公正的进行询价并完成交易。为保证公平交易原则的实现，通过制度规范、流程审批、系统风控参数设置等进行事前控制，通过对投资交易系统的实时监控进行事中控制，通过对异常交易的监控和分析实现



事后控制。

### 4.3.2 异常交易行为的专项说明

本报告期内未发现本基金有可能导致不公平交易和利益输送的异常交易。

本报告期内，本公司旗下所有投资组合参与的交易所公开竞价交易中，同日反向交易成交较少的单边交易量超过该证券当日成交量的 5% 的交易共有 5 次，均为量化投资组合因投资策略需要和其他组合发生的反向交易。

### 4.4 报告期内基金的投资策略和运作分析

复盘 24 年二季度行情，市场呈现震荡为主的特征，行业轮动加剧，投资难度较大。4 月底政治局会议召开前后，地产政策转暖，地产股引领大盘反弹。直到五月底，4 月经济数据披露，同比增速走弱，引发市场对经济的担忧，市场持续调整，沪指跌破关键点位。

展望三季度，重要会议将于 7 月中旬召开，本次会议将重点研究进一步全面深化改革、推进中国式现代化问题，会议提及的改革方向可能会对市场产生影响，提振市场情绪。从经济数据来看，当前国债发行提速，广义财政开支增速有望自六月转正。此外，7、8 月是中报披露的时点，由于去年基数较低，今年业绩预喜比例大概率会增加，缓解此前对于基本面的担忧。市场经历前期回调后，悲观情绪得到释放，未来随着改革预期升温以及业绩企稳，A 股有望在三季度筑底反弹。此外，今年中小盘下跌主要是因为一系列改善资本市场生态的政策措施在实践过程中存在摩擦，随着市场对政策的过度解读得到纠偏，小市值板块或将迎来超跌后的回补。2024 年二季度本基金投资标的指数——国证 2000 指数收益率为-11.89%。

本基金为万家国证 2000ETF 的联接基金，主要通过投资于万家国证 2000ETF 实现对业绩比较基准的紧密跟踪。报告期内本基金在运作过程中严格遵守基金合同，对指数基金采取被动复制的方式跟踪指数，保证基金净值增长率与基准指数间的高度正相关和跟踪误差最小化。本基金跟踪误差的来源主要是申购赎回、标的指数成分股调整、以及 ETF 对指数的跟踪误差等。

### 4.5 报告期内基金的业绩表现

截至本报告期末万家国证 2000ETF 发起式联接 A 的基金份额净值为 0.8161 元，本报告期基金份额净值增长率为-9.22%，同期业绩比较基准收益率为-11.29%；截至本报告期末万家国证 2000ETF 发起式联接 C 的基金份额净值为 0.8120 元，本报告期基金份额净值增长率为-9.29%，同期业绩比较基准收益率为-11.29%。基金报告期内 A 份额、C 份额日均跟踪偏离度分别为 0.1119%、0.1122%，年跟踪误差分别为 2.0991%、2.1232%。符合基金合同中日均跟踪偏离度的绝对值不超过 0.35%、年跟踪误差不超过 4% 的规定。

### 4.6 报告期内基金持有人数或基金资产净值预警说明

本基金为发起式基金，不适用本项说明。

## §5 投资组合报告

### 5.1 报告期末基金资产组合情况

序号	项目	金额（元）	占基金总资产的比例（%）
1	权益投资	-	-
	其中：股票	-	-
2	基金投资	31,009,656.85	92.22
3	固定收益投资	-	-
	其中：债券	-	-
	资产支持证券	-	-
4	贵金属投资	-	-
5	金融衍生品投资	-	-
6	买入返售金融资产	-	-
	其中：买断式回购的买入返售金融资产	-	-
7	银行存款和结算备付金合计	2,092,337.82	6.22
8	其他资产	525,142.08	1.56
9	合计	33,627,136.75	100.00

### 5.2 期末投资目标基金明细

序号	基金名称	基金类型	运作方式	管理人	公允价值（元）	占基金资产净值比例（%）
1	万家国证 2000 交易型开放式指数证券投资基金	股票型	交易型开放式(ETF)	万家基金管理有限公司	31,009,656.85	93.88

### 5.3 报告期末按行业分类的股票投资组合

#### 5.3.1 报告期末按行业分类的境内股票投资组合

本基金本报告期末未持有股票。

#### 5.3.2 报告期末按行业分类的港股通投资股票投资组合

本基金本报告期末未持有港股通投资股票投资组合。

### 5.4 期末按公允价值占基金资产净值比例大小排序的股票投资明细

#### 5.4.1 报告期末按公允价值占基金资产净值比例大小排序的前十名股票投资明细

本基金本报告期末未持有股票。

### 5.5 报告期末按债券品种分类的债券投资组合

本基金本报告期末未持有债券。

## 5.6 报告期末按公允价值占基金资产净值比例大小排序的前五名债券投资明细

本基金本报告期末未持有债券。

## 5.7 报告期末按公允价值占基金资产净值比例大小排序的前十名资产支持证券投资明细

本基金本报告期末未持有资产支持证券。

## 5.8 报告期末按公允价值占基金资产净值比例大小排序的前五名贵金属投资明细

本基金本报告期末未持有贵金属。

## 5.9 报告期末按公允价值占基金资产净值比例大小排序的前五名权证投资明细

本基金本报告期末未持有权证。

## 5.10 报告期末本基金投资的股指期货交易情况说明

### 5.10.1 报告期末本基金投资的股指期货持仓和损益明细

本基金本报告期末未持有股指期货。

### 5.10.2 本基金投资股指期货的投资政策

本基金将按照风险管理的原则，以套期保值为主要目的参与股指期货交易，利用股指期货剥离部分多头股票资产的系统性风险。基金经理根据市场的变化、现货市场与期货市场的相关性等因素，计算需要用到的期货合约数量，对这个数量进行动态跟踪与测算，并进行适时灵活调整。同时，综合考虑各个月份期货合约之间的定价关系、套利机会、流动性以及保证金要求等因素，在各个月份期货合约之间进行动态配置。

## 5.11 报告期末本基金投资的国债期货交易情况说明

### 5.11.1 本期国债期货投资政策

本基金将按照风险管理的原则，同时基于谨慎原则，以套期保值为主要目的，运用国债期货对基本投资组合进行管理，提高投资效率。本基金主要采用流动性好、交易活跃的国债期货合约，通过多头或空头套期保值等策略进行套期保值操作。

### 5.11.2 报告期末本基金投资的国债期货持仓和损益明细

本基金本报告期末未持有国债期货。

### 5.11.3 本期国债期货投资评价

本基金本报告期内未投资国债期货。

## 5.12 投资组合报告附注

### 5.12.1 本基金投资的前十名证券的发行主体本期是否出现被监管部门立案调查，或

### 在报告编制日前一年内受到公开谴责、处罚的情形

本报告期内，本基金投资的前十名证券的发行主体不存在被监管部门立案调查的，在报告编制日前一年内也不存在受到公开谴责、处罚的情况。

### 5.12.2 基金投资的前十名股票是否超出基金合同规定的备选股票库

本基金投资的前十名股票中，不存在投资于超出基金合同规定备选股票库之外的股票。

### 5.12.3 其他资产构成

序号	名称	金额（元）
1	存出保证金	43,231.72
2	应收证券清算款	-
3	应收股利	-
4	应收利息	-
5	应收申购款	481,910.36
6	其他应收款	-
7	其他	-
8	合计	525,142.08

### 5.12.4 报告期末持有的处于转股期的可转换债券明细

本基金本报告期末未持有处于转股期的可转换债券。

### 5.12.5 报告期末前十名股票中存在流通受限情况的说明

本基金本报告期末未持有股票。

### 5.12.6 投资组合报告附注的其他文字描述部分

本基金由于四舍五入的原因，分项之和与合计项之间可能存在尾差。

## §6 开放式基金份额变动

单位：份

项目	万家国证 2000ETF 发起式 联接 A	万家国证 2000ETF 发起式 联接 C
报告期期初基金份额总额	16,942,677.34	36,001,614.00
报告期期间基金总申购份额	3,545,351.15	27,766,887.72
减：报告期期间基金总赎回份额	4,758,029.21	38,900,780.82
报告期期间基金拆分变动份额（份额减少以“-”填列）	-	-
报告期期末基金份额总额	15,729,999.28	24,867,720.90

## §7 基金管理人运用固有资金投资本基金情况

### 7.1 基金管理人持有本基金份额变动情况

单位：份

项目	万家国证 2000ETF 发起式联接 A	万家国证 2000ETF 发起式联接 C
报告期期初管理人持有的本基金份额	5,000,000.00	5,000,000.00
报告期期间买入/申购总份额	-	-
报告期期间卖出/赎回总份额	-	-
报告期期末管理人持有的本基金份额	5,000,000.00	5,000,000.00
报告期期末持有的本基金份额占基金总份额比例 (%)	31.79	20.11

## 7.2 基金管理人运用固有资金投资本基金交易明细

报告期内基金管理人未发生运用固有资金申赎及买卖本基金的情况。

## §8 报告期末发起式基金发起资金持有份额情况

项目	持有份额总数	持有份额占基金总份额比例 (%)	发起份额总数	发起份额占基金总份额比例 (%)	发起份额承诺持有期限
基金管理人固有资金	10,000,000.00	24.63	10,000,000.00	24.63	自基金合同生效日起不少于 3 年
基金管理人高级管理人员	-	-	-	-	-
基金经理等人员	-	-	-	-	-
基金管理人股东	-	-	-	-	-
其他	-	-	-	-	-
合计	10,000,000.00	24.63	10,000,000.00	24.63	自基金合同生效日起不少于 3 年

## §9 影响投资者决策的其他重要信息

### 9.1 报告期内单一投资者持有基金份额比例达到或超过 20%的情况

投资者类别	报告期内持有基金份额变化情况				报告期末持有基金情况		
	序号	持有基金份额比例达到或者超过 20% 的时间区间	期初份额	申购份额	赎回份额	持有份额	份额占比 (%)
机构	1	20240410-20240630	10,000,000.00	-	-	10,000,000.00	24.63
产品特有风险							
报告期内本基金出现了单一投资者份额占比达到或超过 20%的情况。							

未来本基金如果出现巨额赎回甚至集中赎回，基金管理人可能无法及时变现基金资产，可能对基金份额净值产生一定的影响；极端情况下可能引发基金的流动性风险，发生暂停赎回或延缓支付赎回款项；若个别投资者巨额赎回后本基金出现连续六十个工作日基金资产净值低于 5000 万元，还可能面临转换运作方式、与其他基金合并或者终止基金合同等情形。

## §10 备查文件目录

### 10.1 备查文件目录

- 1、中国证监会批准本基金发行及募集的文件。
- 2、《万家国证 2000 交易型开放式指数证券投资基金发起式联接基金基金合同》。
- 3、《万家国证 2000 交易型开放式指数证券投资基金发起式联接基金托管协议》。
- 4、万家国证 2000 交易型开放式指数证券投资基金发起式联接基金 2024 年第 2 季度报告原文。
- 5、万家基金管理有限公司批准成立文件、营业执照、公司章程。
- 6、万家基金管理有限公司董事会决议。
- 7、本报告期内在中国证监会指定媒介公开披露的基金净值、更新招募说明书及其他临时公告。

### 10.2 存放地点

基金管理人和基金托管人的住所，并登载于基金管理人网站：[www.wjasset.com](http://www.wjasset.com)。

### 10.3 查阅方式

投资者可在营业时间至基金管理人办公场所免费查阅或登录基金管理人网站查阅。

万家基金管理有限公司  
2024 年 7 月 18 日