

万家聚优稳健养老目标一年持有期混合型
基金中基金（FOF）
2024 年第 1 季度报告

2024 年 3 月 31 日

基金管理人：万家基金管理有限公司

基金托管人：中国建设银行股份有限公司

报告送出日期：2024 年 4 月 19 日

§1 重要提示

基金管理人的董事会及董事保证本报告所载资料不存在虚假记载、误导性陈述或重大遗漏，并对其内容的真实性、准确性和完整性承担个别及连带责任。

基金托管人中国建设银行股份有限公司根据本基金合同规定，于 2024 年 4 月 18 日复核了本报告中的财务指标、净值表现和投资组合报告等内容，保证复核内容不存在虚假记载、误导性陈述或者重大遗漏。

基金管理人承诺以诚实信用、勤勉尽责的原则管理和运用基金资产，但不保证基金一定盈利。

基金的过往业绩并不代表其未来表现。投资有风险，投资者在作出投资决策前应仔细阅读本基金的招募说明书。

本报告中财务资料未经审计。

本报告期自 2024 年 1 月 1 日起至 3 月 31 日止。

§2 基金产品概况

基金简称	万家聚优稳健养老目标一年持有期混合（FOF）
基金主代码	013741
基金运作方式	契约型开放式
基金合同生效日	2022 年 5 月 10 日
报告期末基金份额总额	115,738,363.02 份
投资目标	本基金为稳健型目标风险策略基金，在控制风险的前提下，力争实现基金资产的稳健增值。
投资策略	1、目标风险策略；2、基金筛选策略；3、商品型基金投资策略；4、基金调整策略；5、纪律性风险控制策略；6、股票投资策略；7、债券投资策略；8、资产支持证券投资策略；9、可转换债券与可交换债券投资策略；10、其他。
业绩比较基准	中证 800 指数收益率×12%+恒生指数收益率×3%+中债新综合全价（总值）指数收益率×80%+一年期定期存款基准利率（税后）×5%
风险收益特征	本基金属于混合型基金中基金（FOF），本基金长期平均风险和预期收益率低于股票型基金、股票型基金中基金（FOF），高于债券型基金、债券型基金中基金（FOF）、货币市场基金和货币型基金中基金（FOF）。 本基金可投资于港股，会面临港股通机制下因投资环境、投资标的、市场制度以及交易规则等差异带来的特有风 险，包括港股市场股价波动较大的风险、汇率风险、港 股通机制下交易日不连贯可能带来的风险等。
基金管理人	万家基金管理有限公司

基金托管人	中国建设银行股份有限公司	
下属分级基金的基金简称	万家聚优稳健养老目标一年持有期混合（FOF）A	万家聚优稳健养老目标一年持有期混合（FOF）Y
下属分级基金的交易代码	013741	017246
报告期末下属分级基金的份额总额	113,806,842.27份	1,931,520.75份

§3 主要财务指标和基金净值表现

3.1 主要财务指标

单位：人民币元

主要财务指标	报告期（2024年1月1日-2024年3月31日）	
	万家聚优稳健养老目标一年持有期混合（FOF）A	万家聚优稳健养老目标一年持有期混合（FOF）Y
1. 本期已实现收益	-1,738,463.42	-25,950.20
2. 本期利润	-655,970.54	-3,985.69
3. 加权平均基金份额本期利润	-0.0054	-0.0022
4. 期末基金资产净值	111,974,641.33	1,909,408.93
5. 期末基金份额净值	0.9839	0.9886

注：1、上述基金业绩指标不包括持有人交易基金的各项费用，计入费用后实际收益水平要低于所列数字。

2、本期已实现收益指基金本期利息收入、投资收益、其他收入（不含公允价值变动收益）扣除相关费用和信用减值损失后的余额，本期利润为本期已实现收益加上本期公允价值变动收益。

3.2 基金净值表现

3.2.1 基金份额净值增长率及其与同期业绩比较基准收益率的比较

万家聚优稳健养老目标一年持有期混合（FOF）A

阶段	净值增长率①	净值增长率标准差②	业绩比较基准收益率③	业绩比较基准收益率标准差④	①-③	②-④
过去三个月	-0.48%	0.40%	1.26%	0.17%	-1.74%	0.23%
过去六个月	-0.84%	0.32%	1.04%	0.15%	-1.88%	0.17%
过去一年	-2.82%	0.27%	0.33%	0.14%	-3.15%	0.13%
自基金合同生效起至今	-1.61%	0.23%	1.76%	0.15%	-3.37%	0.08%

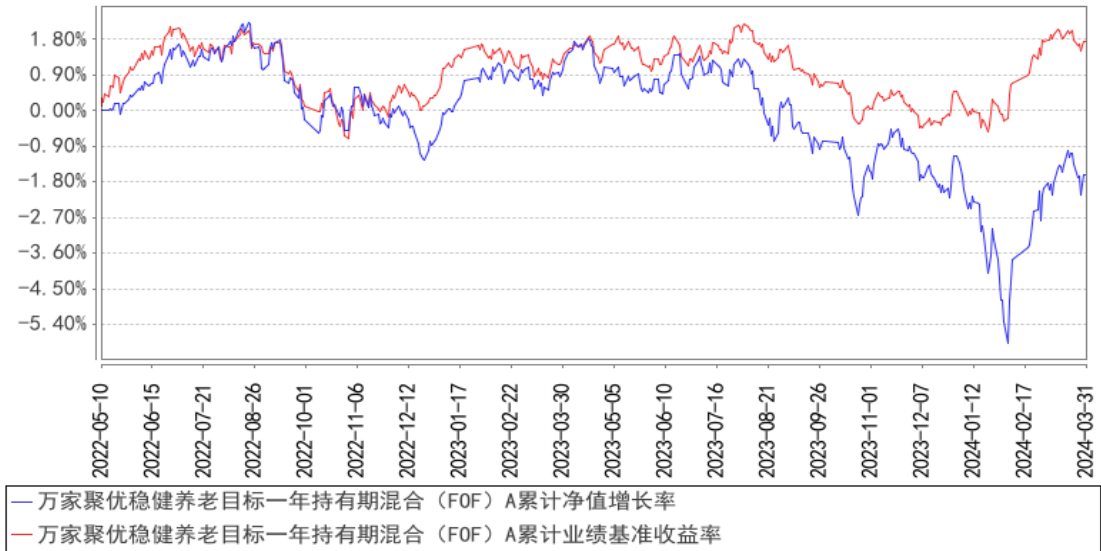
万家聚优稳健养老目标一年持有期混合（FOF）Y

阶段	净值增长率①	净值增长率标准差②	业绩比较基准收益率③	业绩比较基准收益率标准差④	①-③	②-④
过去三个月	-0.38%	0.40%	1.26%	0.17%	-1.64%	0.23%
过去六个月	-0.64%	0.32%	1.04%	0.15%	-1.68%	0.17%
过去一年	-2.44%	0.27%	0.33%	0.14%	-2.77%	0.13%
自基金合同生效起至今	-1.01%	0.24%	1.61%	0.14%	-2.62%	0.10%

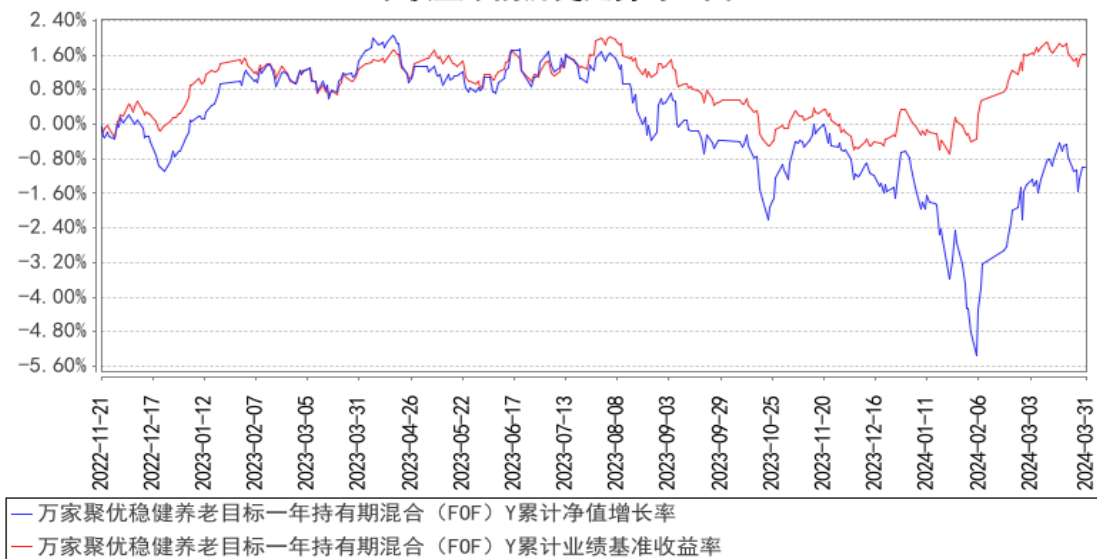
注：万家聚优稳健养老目标一年持有期混合（FOF）Y 上述“自基金合同生效起至今”实际为“自基金份额类别首次确认起至今”，下同。

3.2.2 自基金合同生效以来基金累计净值增长率变动及其与同期业绩比较基准收益率变动的比较

万家聚优稳健养老目标一年持有期混合（FOF）A 累计净值增长率与同期业绩比较基准收益率的历史走势对比图



万家聚优稳健养老目标一年持有期混合（FOF）Y 累计净值增长率与同期业绩比较基准收益率的历史走势对比图



注：1、本基金于 2022 年 5 月 10 日成立，根据基金合同规定，基金合同生效后六个月内为建仓期。建仓期结束时各项资产配置比例符合法律法规和基金合同要求。报告期末各项资产配置比例符合法律法规和基金合同要求。

2、本基金自 2022 年 11 月 11 日起增设 Y 类份额，2022 年 11 月 21 日起确认有 Y 类基金份额登记在册。

§4 管理人报告

4.1 基金经理（或基金经理小组）简介

姓名	职务	任本基金的基金经理期限		证券从业年限	说明
		任职日期	离任日期		
徐朝贞	国际业务部部门总监、组合投资部部门总监； 万家养老目标日期 2035 三年持有期混合型发起式基金中基金（FOF）、 万家平衡养老目标	2022 年 5 月 10 日	-	20 年	国籍：中国台湾；学历：英国雷丁大学国际证券、投资与银行专业硕士，2015 年 12 月入职万家基金管理有限公司，现任组合投资部总监、国际业务部总监、基金经理，历任组合投资部投资经理。曾任 ING 彰银安泰证券投资信托股份有限公司投资管理部研究员，日盛证券投资信托股份有限公司固定收益部基金经理，安联证券投资信托股份有限公司投资管理部副总裁等职。

	三年持有期混合型发起式基金中基金（FOF）、万家稳健养老目标三年持有期混合型基金中基金（FOF）、万家聚优稳健养老目标一年持有期混合型基金中基金（FOF）的基金经理				
--	--	--	--	--	--

注：1、此处的任职日期和离任日期均以公告为准。

2、证券从业的含义遵从行业协会的相关规定。

4.1.1 期末兼任私募资产管理计划投资经理的基金经理同时管理的产品情况

本报告期末，本基金经理未兼任私募资产管理计划的投资经理，故本项不适用。

4.2 管理人对报告期内本基金运作合规守信情况的说明

本报告期内，本基金管理人严格遵守基金合同、《证券投资基金法》、《公开募集证券投资基金运作管理办法》等法律、法规和监管部门的相关规定，依照诚实信用、勤勉尽责、安全高效的原则管理和运用基金资产，在认真控制投资风险的基础上，为基金持有人谋取最大利益，没有损害基金持有人利益的行为。

4.3 公平交易专项说明

4.3.1 公平交易制度的执行情况

根据中国证监会颁布的《证券投资基金管理公司公平交易制度指导意见》，公司制定了《公平交易管理办法》和《异常交易监控及报告管理办法》等规章制度，涵盖了研究、授权、投资决策和交易执行等投资管理活动的各个环节，确保公平对待不同投资组合，防范导致不公平交易以及利益输送的异常交易发生。

公司制订了明确的投资授权制度，并建立了统一的投资管理平台，确保不同投资组合获得公

平的投资决策机会。实行集中交易制度，对于交易所公开竞价交易，执行交易系统内的公平交易程序；对于债券一级市场申购、非公开发行股票申购等非集中竞价交易，原则上按照价格优先、比例分配的原则对交易结果进行分配；对于银行间交易，按照时间优先、价格优先的原则公平公正的进行询价并完成交易。为保证公平交易原则的实现，通过制度规范、流程审批、系统风控参数设置等进行事前控制，通过对投资交易系统的实时监控进行事中控制，通过对异常交易的监控和分析实现事后控制。

4.3.2 异常交易行为的专项说明

本报告期内未发现本基金有可能导致不公平交易和利益输送的异常交易。

本报告期内，本公司旗下所有投资组合参与的交易所公开竞价交易中，同日反向交易成交较少的单边交易量超过该证券当日成交量的 5%的交易共有 4 次，均为量化投资组合因投资策略需要和其他组合发生的反向交易。

4.4 报告期内基金的投资策略和运作分析

2023 年四季度中央金融工作会议和中央经济工作会议先后召开，明确了高质量发展道路，市场震荡下行。进入 2024 年一季度，市场弱势下行直至出现流动性风险，监管层介入后，系列稳定资本市场措施出台，市场开启一轮反弹。结构上随着市场持续下行，小盘股加速补跌，跌幅远大于大盘股；后期政策维稳后，小盘股反弹弹性相对更大。宏观层面上 1-2 月经济迎来开门红。工业增加值和出口大超预期，服务业和消费偏强，制造业和基建在高基数下表现较好，CPI 也好于预期，地产是主要短板。整体经济恢复程度好于市场预期。消费是驱动经济开门红的重要力量。春节期间，文旅部等数据显示消费超预期。稳增长政策也是经济开门红的重要依托，1-2 月全国财政支出同比增长 6.7%，完成进度创近五年新高，广义基建增速 9%，均显示稳增长政策对经济构成了有力支撑。不过 1-2 月房地产新开工、销售等数据仍普遍低迷，国房景气指数创新低。未来一段时间，居民收入预期和保交楼等问题仍制约房地产恢复，不过预计对经济拖累会下降。展望二季度，三月政府工作报告关于连续几年发行特别国债的表述，是对中央持续加杠杆的确认。今年经济增长预期目标为 5%左右，体现了积极进取的目标。货币方面，基调是灵活适度，“稳”是货币政策的主要诉求，在配合财政稳增长的同时，兼顾汇率、资本市场稳定和防空转等目标。整体来看，预计二季度中国经济继续复苏。出口、消费、政策和库存周期等均对经济形成正向影响，地产拖累预计逐步下降，宏观经济预期会改善。

本基金为稳健型目标风险策略基金，目标风险策略将风险分成多个核心资产部分，包括权益类资产、固定收益类资产和商品类资产等，根据各类资产在组合中的风险，动态分配符合风险目

标的权重，使得不同环境中的各类资产都能够为投资组合提供预期收益贡献，其中权益类资产的合计投资比例为本基金资产的5%-30%，目前比重约在22%附近，成长风格子基金的配置略高于价值和其他风格。固收部份主要以纯债基金为主要配置。债券投资方面持有利率债为主，可满足合同上流动性的要求，并提升基金收益。

4.5 报告期内基金的业绩表现

截至本报告期末万家聚优稳健养老目标一年持有期混合（FOF）A的基金份额净值为0.9839元，本报告期基金份额净值增长率为-0.48%，同期业绩比较基准收益率为1.26%；截至本报告期末万家聚优稳健养老目标一年持有期混合（FOF）Y的基金份额净值为0.9886元，本报告期基金份额净值增长率为-0.38%，同期业绩比较基准收益率为1.26%。

4.6 报告期内基金持有人数或基金资产净值预警说明

本报告期内，本基金未出现连续二十个工作日基金份额持有人数量不满二百人或者基金资产净值低于五千万元情形。

§5 投资组合报告

5.1 报告期末基金资产组合情况

序号	项目	金额（元）	占基金总资产的比例（%）
1	权益投资	393,267.00	0.34
	其中：股票	393,267.00	0.34
2	基金投资	105,583,171.13	91.31
3	固定收益投资	6,589,364.59	5.70
	其中：债券	6,589,364.59	5.70
	资产支持证券	-	-
4	贵金属投资	-	-
5	金融衍生品投资	-	-
6	买入返售金融资产	-	-
	其中：买断式回购的买入返售金融资产	-	-
7	银行存款和结算备付金合计	2,095,463.53	1.81
8	其他资产	968,854.23	0.84
9	合计	115,630,120.48	100.00

5.2 报告期末按行业分类的股票投资组合

5.2.1 报告期末按行业分类的境内股票投资组合

代码	行业类别	公允价值（元）	占基金资产净值比例（%）
----	------	---------	--------------

A	农、林、牧、渔业		
B	采矿业		
C	制造业	393,267.00	0.35
D	电力、热力、燃气及水生产和供应业		
E	建筑业		
F	批发和零售业		
G	交通运输、仓储和邮政业		
H	住宿和餐饮业		
I	信息传输、软件和信息技术服务业		
J	金融业		
K	房地产业		
L	租赁和商务服务业		
M	科学研究和技术服务业		
N	水利、环境和公共设施管理业		
O	居民服务、修理和其他服务业		
P	教育		
Q	卫生和社会工作		
R	文化、体育和娱乐业		
S	综合		
	合计	393,267.00	0.35

5.2.2 报告期末按行业分类的港股通投资股票投资组合

本基金本报告期末未持有港股通投资股票投资组合。

5.3 期末按公允价值占基金资产净值比例大小排序的股票投资明细

5.3.1 报告期末按公允价值占基金资产净值比例大小排序的前十名股票投资明细

序号	股票代码	股票名称	数量（股）	公允价值（元）	占基金资产净值比例（%）
1	301328	维峰电子	9,150	393,267.00	0.35

5.4 报告期末按债券品种分类的债券投资组合

序号	债券品种	公允价值（元）	占基金资产净值比例（%）
1	国家债券	4,457,505.04	3.91
2	央行票据	-	-
3	金融债券	1,131,787.59	0.99
	其中：政策性金融债	1,131,787.59	0.99
4	企业债券	-	-
5	企业短期融资券	-	-
6	中期票据	-	-
7	可转债（可交换债）	1,000,071.96	0.88
8	同业存单	-	-
9	其他	-	-

10	合计	6,589,364.59	5.79
----	----	--------------	------

5.5 报告期末按公允价值占基金资产净值比例大小排序的前五名债券投资明细

序号	债券代码	债券名称	数量（张）	公允价值（元）	占基金资产净值比例（%）
1	019678	22 国债 13	20,000	2,035,646.58	1.79
2	108803	进出 2102	11,000	1,131,787.59	0.99
3	019709	23 国债 16	10,000	1,011,201.37	0.89
4	020604	23 贴债 66	8,000	798,985.85	0.70
5	110059	浦发转债	5,500	599,484.18	0.53

5.6 报告期末按公允价值占基金资产净值比例大小排序的前十名资产支持证券投资 明细

本基金本报告期末未持有资产支持证券。

5.7 报告期末按公允价值占基金资产净值比例大小排序的前五名贵金属投资明细

本基金本报告期末未持有贵金属。

5.8 报告期末按公允价值占基金资产净值比例大小排序的前五名权证投资明细

本基金本报告期末未持有权证。

5.9 报告期末本基金投资的股指期货交易情况说明

5.9.1 报告期末本基金投资的股指期货持仓和损益明细

本基金本报告期末未持有股指期货。

5.9.2 本基金投资股指期货的投资政策

本基金本报告期内未投资股指期货。

5.10 报告期末本基金投资的国债期货交易情况说明

5.10.1 本期国债期货投资政策

本基金本报告期内未投资国债期货。

5.10.2 报告期末本基金投资的国债期货持仓和损益明细

本基金本报告期末未持有国债期货。

5.10.3 本期国债期货投资评价

本基金本报告期内未投资国债期货。

5.11 投资组合报告附注

5.11.1 本基金投资的前十名证券的发行主体本期是否出现被监管部门立案调查，或在报告编制日前一年内受到公开谴责、处罚的情形

本报告期内，本基金投资的前十名证券的发行主体不存在被监管部门立案调查的，在报告编制日前一年内也不存在受到公开谴责、处罚的情况。

5.11.2 基金投资的前十名股票是否超出基金合同规定的备选股票库

本基金投资的前十名股票中，不存在投资于超出基金合同规定备选股票库之外的股票。

5.11.3 其他资产构成

序号	名称	金额（元）
1	存出保证金	969.92
2	应收证券清算款	915,842.92
3	应收股利	4,207.77
4	应收利息	-
5	应收申购款	1,767.39
6	其他应收款	46,066.23
7	其他	-
8	合计	968,854.23

5.11.4 报告期末持有的处于转股期的可转换债券明细

序号	债券代码	债券名称	公允价值（元）	占基金资产净值比例（%）
1	110059	浦发转债	599,484.18	0.53
2	132026	G 三峡 EB2	400,587.78	0.35

5.11.5 报告期末前十名股票中存在流通受限情况的说明

本基金本报告期末前十名股票中不存在流通受限情况。

5.11.6 投资组合报告附注的其他文字描述部分

本基金由于四舍五入的原因，分项之和与合计项之间可能存在尾差。

§6 基金中基金

6.1 报告期末按公允价值占基金资产净值比例大小排序的前十名基金投资明细

序号	基金代码	基金名称	运作方式	持有份额（份）	公允价值（元）	占基金资产净值比例（%）	是否属于基金管理人及管理人关联方所管理的基金
1	008204	交银稳利	契约型开放	8,259,068.85	9,406,253.51	8.26	否

		中短债债券 A	式				
2	004388	鹏华丰享债券	契约型开放式	7,386,370.98	8,964,838.46	7.87	否
3	006985	兴全恒裕债券 A	契约型开放式	7,622,322.42	8,601,028.62	7.55	否
4	003949	兴全稳泰债券 A	契约型开放式	4,830,781.68	5,635,106.83	4.95	否
5	006668	华夏中短债债券 A	契约型开放式	4,584,939.98	5,192,444.53	4.56	否
6	003280	鹏华丰恒债券 A	契约型开放式	4,303,524.82	4,757,977.04	4.18	否
7	050027	博时信用债纯债债券 A	契约型开放式	3,284,950.72	3,725,134.12	3.27	否
8	003978	中信建投稳祥 A	契约型开放式	3,144,783.48	3,277,178.86	2.88	否
9	630007	华商稳健双利债券 A	契约型开放式	1,918,008.66	3,268,286.76	2.87	否
10	001021	华夏亚债中国债券指数 A	契约型开放式	2,484,070.76	3,109,808.18	2.73	否

6.2 当期交易及持有基金产生的费用

项目	本期费用 2024 年 1 月 1 日至 2024 年 3 月 31 日	其中：交易及持有基金管理人以及管理人关联方所管理基金产生的费用
当期交易基金产生的申购费(元)	-	-
当期交易基金产生的赎回费(元)	243.45	-
当期持有基金产生的应支付销售服务费(元)	25,953.40	5,204.93
当期持有基金产生的应支付管理费(元)	142,693.37	9,061.02
当期持有基金产生的应支付托管费(元)	34,238.21	1,744.84
当期交易基金产生的交易费(元)	101.22	-

6.3 本报告期持有的基金发生的重大影响事件

本报告期持有的基金未发生重大影响事件。

§ 7 开放式基金份额变动

单位：份

项目	万家聚优稳健养老目标一年持有期混合（FOF）A	万家聚优稳健养老目标一年持有期混合（FOF）Y
报告期期初基金份额总额	126,173,083.61	1,733,992.60
报告期期间基金总申购份额	162,377.85	256,356.42
减：报告期期间基金总赎回份额	12,528,619.19	58,828.27
报告期期间基金拆分变动份额（份额减少以“-”填列）	-	-
报告期期末基金份额总额	113,806,842.27	1,931,520.75

§8 基金管理人运用固有资金投资本基金情况

8.1 基金管理人持有本基金份额变动情况

报告期内基金管理人未发生运用固有资金申赎及买卖本基金的情况。

8.2 基金管理人运用固有资金投资本基金交易明细

报告期内基金管理人未发生运用固有资金申赎及买卖本基金的情况。

§9 影响投资者决策的其他重要信息

9.1 报告期内单一投资者持有基金份额比例达到或超过 20%的情况

本基金本报告期内未出现单一投资者持有基金份额比例达到或超过 20%的情况。

§10 备查文件目录

10.1 备查文件目录

- 1、中国证监会批准本基金发行及募集的文件。
- 2、《万家聚优稳健养老目标一年持有期混合型基金中基金（FOF）基金合同》。
- 3、《万家聚优稳健养老目标一年持有期混合型基金中基金（FOF）托管协议》。
- 4、万家聚优稳健养老目标一年持有期混合型基金中基金（FOF）2024 年第 1 季度报告原文。
- 5、万家基金管理有限公司批准成立文件、营业执照、公司章程。
- 6、万家基金管理有限公司董事会决议。
- 7、本报告期内在中国证监会指定媒介公开披露的基金净值、更新招募说明书及其他临时公告。

10.2 存放地点

基金管理人和基金托管人的住所，并登载于基金管理人网站：www.wjasset.com。

10.3 查阅方式

投资者可在营业时间至基金管理人办公场所免费查阅或登录基金管理人网站查阅。

万家基金管理有限公司

2024 年 4 月 19 日