

万家品质生活灵活配置混合型证券投资基金  
2024 年第 1 季度报告

2024 年 3 月 31 日

基金管理人：万家基金管理有限公司

基金托管人：中国农业银行股份有限公司

报告送出日期：2024 年 4 月 19 日

## §1 重要提示

基金管理人的董事会及董事保证本报告所载资料不存在虚假记载、误导性陈述或重大遗漏，并对其内容的真实性、准确性和完整性承担个别及连带责任。

基金托管人中国农业银行股份有限公司根据本基金合同规定，于 2024 年 4 月 18 日复核了本报告中的财务指标、净值表现和投资组合报告等内容，保证复核内容不存在虚假记载、误导性陈述或者重大遗漏。

基金管理人承诺以诚实信用、勤勉尽责的原则管理和运用基金资产，但不保证基金一定盈利。

基金的过往业绩并不代表其未来表现。投资有风险，投资者在作出投资决策前应仔细阅读本基金的招募说明书。

本报告中财务资料未经审计。

本报告期自 2024 年 1 月 1 日起至 3 月 31 日止。

## §2 基金产品概况

基金简称	万家品质
基金主代码	519195
基金运作方式	契约型开放式
基金合同生效日	2015 年 8 月 6 日
报告期末基金份额总额	1,053,106,617.40 份
投资目标	本基金通过投资于中国经济社会发展过程中所涌现出的能够直接或间接满足居民生活品质提升需求的上市公司，在严格控制投资风险的基础上，谋求基金资产的长期稳定增值。
投资策略	1、资产配置策略；2、股票投资策略：（1）品质生活主题相关行业的界定；（2）个股选择策略；（3）存托凭证策略；3、债券投资策略：（1）利率预期策略；（2）久期控制策略；（3）类属配置策略；（4）个券选择策略；（5）套利策略；（6）中小企业私募债券投资策略；（7）可转换债券投资策略；4、股指期货投资策略；5、股票期权、权证投资策略；6、参与融资业务的投资策略；7、资产支持证券等品种投资策略；8、其他金融衍生产品投资策略。
业绩比较基准	50%×沪深 300 指数收益率+50%×上证国债指数收益率
风险收益特征	本基金为混合型基金，属于中高预期风险、中高预期收益的证券投资基金，其预期风险收益水平高于债券型基金及货币市场基金，低于股票型基金。
基金管理人	万家基金管理有限公司
基金托管人	中国农业银行股份有限公司

下属分级基金的基金简称	万家品质生活 A	万家品质生活 C
下属分级基金的交易代码	519195	016600
报告期末下属分级基金的份额总额	971, 199, 371. 82 份	81, 907, 245. 58 份

### § 3 主要财务指标和基金净值表现

#### 3.1 主要财务指标

单位：人民币元

主要财务指标	报告期（2024 年 1 月 1 日-2024 年 3 月 31 日）	
	万家品质生活 A	万家品质生活 C
1. 本期已实现收益	-24, 972, 765. 26	-4, 019, 096. 50
2. 本期利润	190, 183, 731. 20	23, 039, 727. 01
3. 加权平均基金份额本期利润	0. 2127	0. 2022
4. 期末基金资产净值	2, 338, 132, 118. 14	195, 716, 948. 12
5. 期末基金份额净值	2. 4075	2. 3895

注：1、上述基金业绩指标不包括持有人交易基金的各项费用，计入费用后实际收益水平要低于所列数字。

2、本期已实现收益指基金本期利息收入、投资收益、其他收入（不含公允价值变动收益）扣除相关费用和信用减值损失后的余额，本期利润为本期已实现收益加上本期公允价值变动收益。

#### 3.2 基金净值表现

##### 3.2.1 基金份额净值增长率及其与同期业绩比较基准收益率的比较

万家品质生活 A

阶段	净值增长率①	净值增长率标准差②	业绩比较基准收益率③	业绩比较基准收益率标准差④	①-③	②-④
过去三个月	11. 76%	2. 48%	2. 61%	0. 51%	9. 15%	1. 97%
过去六个月	4. 17%	2. 03%	-0. 61%	0. 45%	4. 78%	1. 58%
过去一年	-15. 29%	1. 97%	-3. 97%	0. 44%	-11. 32%	1. 53%
过去三年	14. 10%	1. 52%	-9. 93%	0. 53%	24. 03%	0. 99%
过去五年	113. 85%	1. 60%	7. 93%	0. 59%	105. 92%	1. 01%
自基金合同生效起至今	232. 47%	1. 59%	8. 94%	0. 75%	223. 53%	0. 84%

万家品质生活 C

阶段	净值增长率①	净值增长率标准 差②	业绩比较基准 收益率③	业绩比较基准 收益率标准差 ④	①-③	②-④
过去三个月	11.62%	2.48%	2.61%	0.51%	9.01%	1.97%
过去六个月	3.91%	2.03%	-0.61%	0.45%	4.52%	1.58%
过去一年	-15.72%	1.97%	-3.97%	0.44%	-11.75%	1.53%
自基金合同 生效起至今	-17.58%	1.66%	-2.97%	0.48%	-14.61%	1.18%

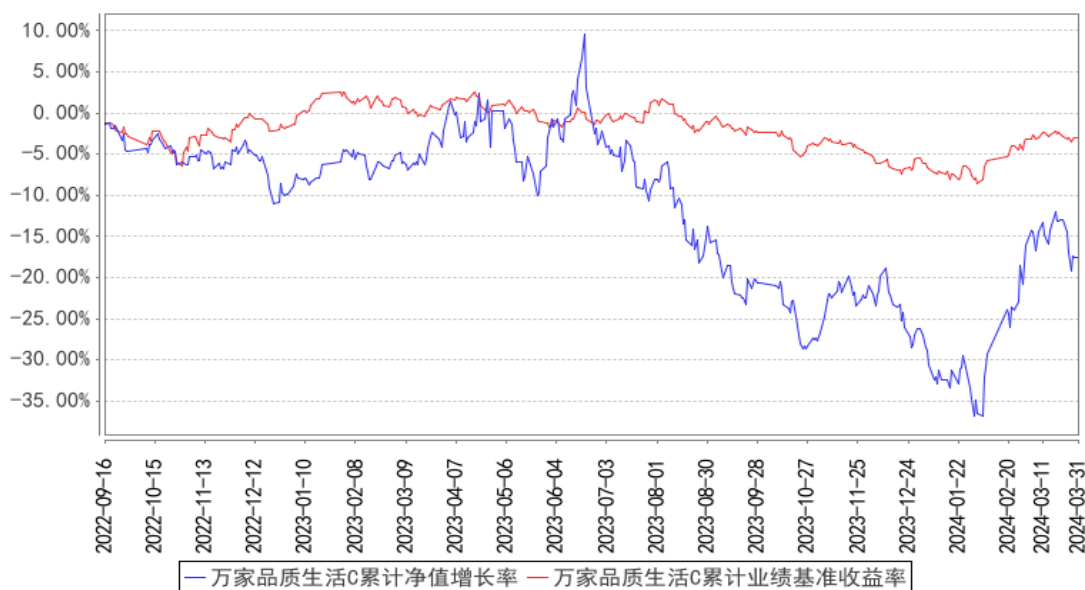
注：万家品质生活 C 上述“自基金合同生效起至今”实际为“自基金份额类别首次确认起至今”，下同。

### 3.2.2 自基金合同生效以来基金累计净值增长率变动及其与同期业绩比较基准收益率变动的比较

万家品质生活A累计净值增长率与同期业绩比较基准收益率的历史走势对比图



万家品质生活C累计净值增长率与同期业绩比较基准收益率的历史走势对比图



注：1、本基金于 2015 年 8 月 6 日成立，根据基金合同规定，基金合同生效后六个月内为建仓期。建仓期结束时各项资产配置比例符合法律法规和基金合同要求。报告期末各项资产配置比例符合法律法规和基金合同要求。

2、本基金自 2022 年 9 月 15 日起增设 C 类份额，2022 年 9 月 16 日起确认有 C 类基金份额登记在册。

## §4 管理人报告

### 4.1 基金经理（或基金经理小组）简介

姓名	职务	任本基金的基金经理期限		证券从业年限	说明
		任职日期	离任日期		
莫海波	公司领导 副总经理；万家价值优势一年持有期混合型证券投资基金、万家和谐增长混合型证券投资基金、万家品质生活灵活配置混合型	2015 年 8 月 6 日	-	14 年	国籍：中国；学历：美国圣约翰大学工商管理硕士，2015 年 3 月入职万家基金管理有限公司，现任公司副总经理、基金经理，历任投资研究部总监、总经理助理。曾任财富证券有限责任公司资产管理部研究员，中银国际证券有限责任公司证券投资部研究员、投资经理等职。

证券投资基金、万家新兴蓝筹灵活配置混合型证券投资基金、万家社会责任 18 个月定期开放混合型证券投资基金 (LOF)、万家臻选混合型证券投资基金的基金经理				
---	--	--	--	--

注：1、此处的任职日期和离任日期均以公告为准。

2、证券从业的含义遵从行业协会的相关规定。

#### 4.1.1 期末兼任私募资产管理计划投资经理的基金经理同时管理的产品情况

本报告期末，本基金经理未兼任私募资产管理计划的投资经理，故本项不适用。

#### 4.2 管理人对报告期内本基金运作合规守信情况的说明

本报告期内，本基金管理人严格遵守基金合同、《证券投资基金法》、《公开募集证券投资基金运作管理办法》等法律、法规和监管部门的相关规定，依照诚实信用、勤勉尽责、安全高效的原则管理和运用基金资产，在认真控制投资风险的基础上，为基金持有人谋取最大利益，没有损害基金持有人利益的行为。

#### 4.3 公平交易专项说明

##### 4.3.1 公平交易制度的执行情况

根据中国证监会颁布的《证券投资基金管理公司公平交易制度指导意见》，公司制定了《公平交易管理办法》和《异常交易监控及报告管理办法》等规章制度，涵盖了研究、授权、投资决策和交易执行等投资管理活动的各个环节，确保公平对待不同投资组合，防范导致不公平交易以及利益输送的异常交易发生。

公司制订了明确的投资授权制度，并建立了统一的投资管理平台，确保不同投资组合获得公

平的投资决策机会。实行集中交易制度，对于交易所公开竞价交易，执行交易系统内的公平交易程序；对于债券一级市场申购、非公开发行股票申购等非集中竞价交易，原则上按照价格优先、比例分配的原则对交易结果进行分配；对于银行间交易，按照时间优先、价格优先的原则公平公正的进行询价并完成交易。为保证公平交易原则的实现，通过制度规范、流程审批、系统风控参数设置等进行事前控制，通过对投资交易系统的实时监控进行事中控制，通过对异常交易的监控和分析实现事后控制。

### 4.3.2 异常交易行为的专项说明

本报告期内未发现本基金有可能导致不公平交易和利益输送的异常交易。

本报告期内，本公司旗下所有投资组合参与的交易所公开竞价交易中，同日反向交易成交较少的单边交易量超过该证券当日成交量的 5% 的交易共有 4 次，均为量化投资组合因投资策略需要和其他组合发生的反向交易。

### 4.4 报告期内基金的投资策略和运作分析

国内经济方面，1-2 月份规模以上工业企业利润同比实现较快增长。1-2 月份全国规模以上工业企业实现利润总额 9140.6 亿元，同比增长 10.2%（2023 年同期为-22.9%）。1-2 月份规模以上工业企业营业收入同比增长 4.5%，高于上年全年营收增速 3.4 个百分点。上游资源品、中游设备、可选消费和必选消费三个月滚动同比增幅扩大，医药制造业三个月滚动同比降幅略有收窄。3 月制造业 PMI 为 50.8%（前值 49.1%）；非制造业 PMI 53.0%（前值 51.4%），制造业 PMI 时隔 5 个月重回扩张区间、好于市场预期，考虑到未来政府债有望加快发行，货币政策降准降息仍有空间，国内经济预期有望边际向好。海外方面，在加息周期结束后，市场对美联储的降息预期依然不低，3 月美联储议息会议维持利率不变，在上调 2024 年经济和通胀预期的同时，点阵图维持年内降息 75bp，并释放出放慢缩表的信号，整体基调偏鸽。

一季度，上证指数先抑后扬，最终收涨 2.23%，创业板、深证成指微跌。从行业指数来看，银行，石油石化、煤炭、家电涨幅靠前，涨幅分别为 10.6%、10.6%、10.5%、10.3%。医药、国防军工、电子元器件跌幅较大。当前 A 股整体估值依然处于较低区间，未来 A 股指数有望维持震荡向上格局。

本基金在市场调整时加大了 AI 的配置，在市场 1 月下旬的反弹中收益明显；目前前两大持仓行业分别为 AI 产业链、农林牧渔。

1、AI 行业我们持续看好，今年预计是 AI 应用的元年，未来需要重点跟踪行业变化。AI 大语言模型（含多模态）相关事件、文本视频、AI 硬件和算力等角度保持密切跟进。市场预计 OpenAI

在今年夏季发布 GPT-5，性能将大幅跃升，有望进一步推动 OpenAI 营收增长。OpenAI 根据企业的特定业务场景和数据对模型进行微调 and 定制，该模型不仅表现出了出色的性能，预计还将展示了一些未发布的功能，如调用 AI 代理自主完成任务的能力。OpenAI 首席技术官 MiraMurati 受访时表示，Sora 将于今年晚些时候正式向公众推出，“可能需要几个月”。OpenAI 将在 Sora 中支持配备音效，并允许用户编辑 Sora 生成的视频内容。此前 Sora 的测试资格只开放给了视觉艺术家、设计师和电影制作人。Meta 预计在今年 7 月份发布 Llama 3 大模型。预计 Llama 3 能够比肩 OpenAI 的 GPT-4。关注是否能超过 GPT4 的超预期能力（比如准确性如何、是否有新增功能）。

2、种子板块：转基因商业化在政策层面的进度已经走完，转基因或带来种业市场空间扩容、集中度提升、盈利能力改善，其中市场对知识产权保护强化带来的集中度提升或预期不足。后续需要关注业绩兑现情况，密切关注 2025Q1 上市种企业绩释放情况。

#### 4.5 报告期内基金的业绩表现

截至本报告期末万家品质生活 A 的基金份额净值为 2.4075 元，本报告期基金份额净值增长率为 11.76%，同期业绩比较基准收益率为 2.61%；截至本报告期末万家品质生活 C 的基金份额净值为 2.3895 元，本报告期基金份额净值增长率为 11.62%，同期业绩比较基准收益率为 2.61%。

#### 4.6 报告期内基金持有人数或基金资产净值预警说明

本报告期内，本基金未出现连续二十个工作日基金份额持有人数量不满二百人或者基金资产净值低于五千万元情形。

### §5 投资组合报告

#### 5.1 报告期末基金资产组合情况

序号	项目	金额（元）	占基金总资产的比例（%）
1	权益投资	2,233,940,705.28	86.90
	其中：股票	2,233,940,705.28	86.90
2	基金投资	-	-
3	固定收益投资	-	-
	其中：债券	-	-
	资产支持证券	-	-
4	贵金属投资	-	-
5	金融衍生品投资	-	-
6	买入返售金融资产	-	-
	其中：买断式回购的买入返售金融资产	-	-
7	银行存款和结算备付金合计	309,884,876.47	12.05



8	其他资产	26,864,766.48	1.05
9	合计	2,570,690,348.23	100.00

## 5.2 报告期末按行业分类的股票投资组合

### 5.2.1 报告期末按行业分类的境内股票投资组合

代码	行业类别	公允价值（元）	占基金资产净值比例（%）
A	农、林、牧、渔业	485,305,760.54	19.15
B	采矿业	-	-
C	制造业	1,282,735,778.83	50.62
D	电力、热力、燃气及水生产和供应业	-	-
E	建筑业	-	-
F	批发和零售业	-	-
G	交通运输、仓储和邮政业	-	-
H	住宿和餐饮业	-	-
I	信息传输、软件和信息技术服务业	447,251,997.68	17.65
J	金融业	18,452,264.00	0.73
K	房地产业	-	-
L	租赁和商务服务业	-	-
M	科学研究和技术服务业	21,140.80	0.00
N	水利、环境和公共设施管理业	173,763.43	0.01
O	居民服务、修理和其他服务业	-	-
P	教育	-	-
Q	卫生和社会工作	-	-
R	文化、体育和娱乐业	-	-
S	综合	-	-
	合计	2,233,940,705.28	88.16

### 5.2.2 报告期末按行业分类的港股通投资股票投资组合

本基金本报告期末未持有港股通投资股票投资组合。

## 5.3 期末按公允价值占基金资产净值比例大小排序的股票投资明细

### 5.3.1 报告期末按公允价值占基金资产净值比例大小排序的前十名股票投资明细

序号	股票代码	股票名称	数量（股）	公允价值（元）	占基金资产净值比例（%）
1	300502	新易盛	3,368,473	225,687,691.00	8.91
2	688256	寒武纪	1,293,224	224,322,635.04	8.85
3	002230	科大讯飞	4,575,375	222,912,270.00	8.80
4	688041	海光信息	2,628,405	203,070,570.30	8.01
5	603019	中科曙光	4,189,796	200,062,759.00	7.90
6	300308	中际旭创	1,180,200	184,772,112.00	7.29

7	000998	隆平高科	13,942,718	179,303,353.48	7.08
8	300087	荃银高科	21,756,525	174,269,765.25	6.88
9	002299	圣农发展	8,037,379	131,732,641.81	5.20
10	002385	大北农	21,085,400	104,372,730.00	4.12

#### 5.4 报告期末按债券品种分类的债券投资组合

本基金本报告期末未持有债券。

#### 5.5 报告期末按公允价值占基金资产净值比例大小排序的前五名债券投资明细

本基金本报告期末未持有债券。

#### 5.6 报告期末按公允价值占基金资产净值比例大小排序的前十名资产支持证券投资 明细

本基金本报告期末未持有资产支持证券。

#### 5.7 报告期末按公允价值占基金资产净值比例大小排序的前五名贵金属投资明细

本基金本报告期末未持有贵金属。

#### 5.8 报告期末按公允价值占基金资产净值比例大小排序的前五名权证投资明细

本基金本报告期末未持有权证。

#### 5.9 报告期末本基金投资的股指期货交易情况说明

##### 5.9.1 报告期末本基金投资的股指期货持仓和损益明细

本基金本报告期末未持有股指期货。

##### 5.9.2 本基金投资股指期货的投资政策

本基金将根据有关法律法规和政策的规定，在严格控制风险的前提下，本着谨慎原则，以套期保值为主要目的，参与股指期货的投资。

本基金参与股指期货投资时机和数量的决策建立在对证券市场总体行情的判断和组合风险收益分析的基础上。本基金将根据宏观经济因素、政策及法规因素和资本市场因素，结合定性和定量方法，确定投资时机。本基金将结合股票投资的总体规模、以及法律法规或中国证监会的相关规定，确定参与股指期货交易的投资比例。

本基金将充分考虑股指期货的收益性、流动性及风险性特征，运用股指期货对冲系统性风险以及大额申购赎回、大量分红等特殊情况下的流动性风险，以达到降低投资组合整体风险的目的。

#### 5.10 报告期末本基金投资的国债期货交易情况说明

### 5.10.1 本期国债期货投资政策

本基金本报告期内未投资国债期货。

### 5.10.2 报告期末本基金投资的国债期货持仓和损益明细

本基金本报告期末未持有国债期货。

### 5.10.3 本期国债期货投资评价

本基金本报告期内未投资国债期货。

## 5.11 投资组合报告附注

### 5.11.1 本基金投资的前十名证券的发行主体本期是否出现被监管部门立案调查，或在报告编制日前一年内受到公开谴责、处罚的情形

本报告期内，本基金投资的前十名证券的发行主体不存在被监管部门立案调查的，在报告编制日前一年内也不存在受到公开谴责、处罚的情况。

### 5.11.2 基金投资的前十名股票是否超出基金合同规定的备选股票库

本基金投资的前十名股票中，不存在投资于超出基金合同规定备选股票库之外的股票。

### 5.11.3 其他资产构成

序号	名称	金额（元）
1	存出保证金	387,973.60
2	应收证券清算款	24,945,691.54
3	应收股利	-
4	应收利息	-
5	应收申购款	1,531,101.34
6	其他应收款	-
7	其他	-
8	合计	26,864,766.48

### 5.11.4 报告期末持有的处于转股期的可转换债券明细

本基金本报告期末未持有处于转股期的可转换债券。

### 5.11.5 报告期末前十名股票中存在流通受限情况的说明

本基金本报告期末前十名股票中不存在流通受限情况。

### 5.11.6 投资组合报告附注的其他文字描述部分

本基金由于四舍五入的原因，分项之和与合计项之间可能存在尾差。

## §6 开放式基金份额变动

单位：份

项目	万家品质生活 A	万家品质生活 C
报告期期初基金份额总额	914,202,641.39	130,462,194.56
报告期期间基金总申购份额	207,027,783.37	39,160,440.21
减：报告期期间基金总赎回份额	150,031,052.94	87,715,389.19
报告期期间基金拆分变动份额（份额减少以“-”填列）	-	-
报告期期末基金份额总额	971,199,371.82	81,907,245.58

## §7 基金管理人运用固有资金投资本基金情况

### 7.1 基金管理人持有本基金份额变动情况

报告期内基金管理人未发生运用固有资金申赎及买卖本基金的情况。

### 7.2 基金管理人运用固有资金投资本基金交易明细

报告期内基金管理人未发生运用固有资金申赎及买卖本基金的情况。

## §8 影响投资者决策的其他重要信息

### 8.1 报告期内单一投资者持有基金份额比例达到或超过 20%的情况

本基金本报告期内未出现单一投资者持有基金份额比例达到或超过 20%的情况。

## §9 备查文件目录

### 9.1 备查文件目录

- 1、中国证监会批准本基金发行及募集的文件。
- 2、《万家品质生活灵活配置混合型证券投资基金基金合同》。
- 3、《万家品质生活灵活配置混合型证券投资基金托管协议》。
- 4、万家品质生活灵活配置混合型证券投资基金 2024 年第 1 季度报告原文。
- 5、万家基金管理有限公司批准成立文件、营业执照、公司章程。
- 6、万家基金管理有限公司董事会决议。
- 7、本报告期内在中国证监会指定媒介公开披露的基金净值、更新招募说明书及其他临时公告。

### 9.2 存放地点

基金管理人和基金托管人的住所，并登载于基金管理人网站：[www.wjasset.com](http://www.wjasset.com)。

### 9.3 查阅方式

投资者可在营业时间至基金管理人办公场所免费查阅或登录基金管理人网站查阅。

万家基金管理有限公司

2024 年 4 月 19 日