

万家量化睿选灵活配置混合型证券投资基金  
2023 年年度报告

2023 年 12 月 31 日

基金管理人：万家基金管理有限公司

基金托管人：中国建设银行股份有限公司

送出日期：2024 年 3 月 29 日

## § 1 重要提示及目录

### 1.1 重要提示

基金管理人的董事会、董事保证本报告所载资料不存在虚假记载、误导性陈述或重大遗漏，并对其内容的真实性、准确性和完整性承担个别及连带的法律责任。本年度报告已经三分之二以上独立董事签字同意，并由董事长签发。

基金托管人中国建设银行股份有限公司根据本基金合同规定，于 2024 年 3 月 28 日复核了本报告中的财务指标、净值表现、利润分配情况、财务会计报告、投资组合报告等内容，保证复核内容不存在虚假记载、误导性陈述或者重大遗漏。

基金管理人承诺以诚实信用、勤勉尽责的原则管理和运用基金资产，但不保证基金一定盈利。

基金的过往业绩并不代表其未来表现。投资有风险，投资者在作出投资决策前应仔细阅读本基金的招募说明书及其更新。

本报告财务资料已经审计，立信会计师事务所为本基金出具了无保留意见的审计报告，请投资者注意阅读。

本报告期自 2023 年 1 月 1 日起至 12 月 31 日止。

## 1.2 目录

<b>§ 1 重要提示及目录</b>	<b>2</b>
1.1 重要提示	2
1.2 目录	3
<b>§ 2 基金简介</b>	<b>5</b>
2.1 基金基本情况	5
2.2 基金产品说明	5
2.3 基金管理人和基金托管人	5
2.4 信息披露方式	6
2.5 其他相关资料	6
<b>§ 3 主要财务指标、基金净值表现及利润分配情况</b>	<b>6</b>
3.1 主要会计数据和财务指标	6
3.2 基金净值表现	8
3.3 过去三年基金的利润分配情况	10
<b>§ 4 管理人报告</b>	<b>10</b>
4.1 基金管理人及基金经理情况	10
4.2 管理人对报告期内本基金运作合规守信情况的说明	14
4.3 管理人对报告期内公平交易情况的专项说明	14
4.4 管理人对报告期内基金的投资策略和业绩表现的说明	15
4.5 管理人对宏观经济、证券市场及行业走势的简要展望	15
4.6 管理人内部有关本基金的监察稽核工作情况	15
4.7 管理人对报告期内基金估值程序等事项的说明	16
4.8 管理人对报告期内基金利润分配情况的说明	17
4.9 报告期内管理人对本基金持有人数或基金资产净值预警情形的说明	17
<b>§ 5 托管人报告</b>	<b>17</b>
5.1 报告期内本基金托管人合规守信情况声明	17
5.2 托管人对报告期内本基金投资运作合规守信、净值计算、利润分配等情况的说明	17
5.3 托管人对本年度报告中财务信息等内容的真实、准确和完整发表意见	17
<b>§ 6 审计报告</b>	<b>17</b>
6.1 审计报告基本信息	17
6.2 审计报告的基本内容	17
<b>§ 7 年度财务报表</b>	<b>19</b>
7.1 资产负债表	19
7.2 利润表	20
7.3 净资产变动表	22
7.4 报表附注	24
<b>§ 8 投资组合报告</b>	<b>59</b>

8.1 期末基金资产组合情况 .....	59
8.2 报告期末按行业分类的股票投资组合 .....	59
8.3 期末按公允价值占基金资产净值比例大小排序的所有股票投资明细 .....	60
8.4 报告期内股票投资组合的重大变动 .....	69
8.5 期末按债券品种分类的债券投资组合 .....	72
8.6 期末按公允价值占基金资产净值比例大小排序的前五名债券投资明细 .....	72
8.7 期末按公允价值占基金资产净值比例大小排序的所有资产支持证券投资明细 .....	72
8.8 报告期末按公允价值占基金资产净值比例大小排序的前五名贵金属投资明细 .....	72
8.9 期末按公允价值占基金资产净值比例大小排序的前五名权证投资明细 .....	73
8.10 本基金投资股指期货的投资政策 .....	73
8.11 报告期末本基金投资的国债期货交易情况说明 .....	73
8.12 投资组合报告附注 .....	73
<b>§ 9 基金份额持有人信息 .....</b>	<b>74</b>
9.1 期末基金份额持有人户数及持有人结构 .....	74
9.2 期末基金管理人的从业人员持有本基金的情况 .....	74
9.3 期末基金管理人的从业人员持有本开放式基金份额总量区间情况 .....	74
<b>§ 10 开放式基金份额变动 .....</b>	<b>75</b>
<b>§ 11 重大事件揭示 .....</b>	<b>75</b>
11.1 基金份额持有人大会决议 .....	75
11.2 基金管理人、基金托管人的专门基金托管部门的重大人事变动 .....	75
11.3 涉及基金管理人、基金财产、基金托管业务的诉讼 .....	75
11.4 基金投资策略的改变 .....	76
11.5 为基金进行审计的会计师事务所情况 .....	76
11.6 管理人、托管人及其高级管理人员受稽查或处罚等情况 .....	76
11.7 基金租用证券公司交易单元的有关情况 .....	76
11.8 其他重大事件 .....	78
<b>§ 12 影响投资者决策的其他重要信息 .....</b>	<b>79</b>
12.1 报告期内单一投资者持有基金份额比例达到或超过 20%的情况 .....	79
<b>§ 13 备查文件目录 .....</b>	<b>80</b>
13.1 备查文件目录 .....	80
13.2 存放地点 .....	80
13.3 查阅方式 .....	80

## § 2 基金简介

### 2.1 基金基本情况

基金名称	万家量化睿选灵活配置混合型证券投资基金	
基金简称	万家量化睿选	
基金主代码	004641	
基金运作方式	契约型开放式	
基金合同生效日	2017 年 8 月 4 日	
基金管理人	万家基金管理有限公司	
基金托管人	中国建设银行股份有限公司	
报告期末基金份额总额	1,037,239,572.52 份	
基金合同存续期	不定期	
下属分级基金的基金简称	万家量化睿选 A	万家量化睿选 C
下属分级基金的交易代码	004641	016556
报告期末下属分级基金的份额总额	695,286,662.20 份	341,952,910.32 份

### 2.2 基金产品说明

投资目标	在坚持风险收益合理定价的理念基础上，利用行业内领先的机器学习算法，并引入多维度数据，建立有效因子组合，在合理控制风险的基础上，寻求基金资产的长期稳健增值。
投资策略	1、股票资产的量化投资策略（对于存托凭证的投资，本基金将根据投资目标，依照境内上市交易的股票投资策略执行，并最大限度避免由于存托凭证在交易规则、上市公司治理结构等方面的差异而或有的负面影响。）；2、债券资产投资策略；3、中小企业私募债券投资策略；4、股指期货投资策略；5、国债期货投资策略；6、股票期权投资策略；7、权证投资策略；8、融资交易策略。
业绩比较基准	中证 500 指数收益率*90%+一年期银行定期存款收益率（税后）*10%
风险收益特征	本基金是混合型基金，风险高于货币市场基金和债券型基金，属于较高风险、较高预期收益的证券投资基金。

### 2.3 基金管理人和基金托管人

项目	基金管理人	基金托管人
名称	万家基金管理有限公司	中国建设银行股份有限公司
信息披露负责人	姓名	王小飞
	联系电话	021-60637103
	电子邮箱	wangxiaofei.zh@ccb.com
客户服务电话	4008880800	021-60637228
传真	021-38909627	021-60635778
注册地址	中国（上海）自由贸易试验区浦电路 360 号 8 层（名义楼层 9 层）	北京市西城区金融大街 25 号

办公地址	中国（上海）自由贸易试验区浦 电路 360 号 8 层（名义楼层 9 层）	北京市西城区闹市口大街 1 号院 1 号楼
邮政编码	200122	100033
法定代表人	方一天	田国立

## 2.4 信息披露方式

本基金选定的信息披露报纸名称	《证券时报》
登载基金年度报告正文的管理人互联网网 址	<a href="http://www.wjasset.com">http://www.wjasset.com</a>
基金年度报告备置地点	中国（上海）自由贸易试验区浦电路 360 号 8 层（名 义楼层 9 层）基金管理人办公场所

## 2.5 其他相关资料

项目	名称	办公地址
会计师事务所	立信会计师事务所（特殊普通 合伙）	上海市南京东路 61 号 4 楼新黄浦金融大厦
注册登记机构	中国证券登记结算有限责任公 司	北京市西城区太平桥大街 17 号

## § 3 主要财务指标、基金净值表现及利润分配情况

### 3.1 主要会计数据和财务指标

金额单位：人民币元

3.1. 1 期 间数 据和 指标	2023 年		2022 年	2022 年 8 月 25 日-2022 年 12 月 31 日	2021 年
	万家量化睿选 A	万家量化睿选 C	万家量化睿选 A	万家量化睿选 C	万家量化睿选 A
本期 已实 现收 益	-77,670,864.0 7	-26,480,603.4 4	-55,638,951.5 6	-26,239,841.7 4	1,490,748.52
本期 利润	-75,285,731.6 1	-25,901,627.6 1	-66,305,051.9 9	-32,357,498.3 3	-273,090.44
加权 平均 基金 份额 本期 利润	-0.1293	-0.1122	-0.3242	-0.1463	-0.0197
本期 加权 平均 净值	-9.86%	-8.54%	-23.59%	-10.75%	-1.40%

利润率					
本期基金份额净值增长率	-8.08%	-8.63%	-7.89%	-11.32%	-1.59%
3.1.2 期末数据和指标	2023 年末		2022 年末		2021 年末
期末可供分配利润	145,011,039.82	68,048,164.61	226,196,030.35	116,839,738.50	5,089,454.40
期末可供分配基金份额利润	0.2086	0.1990	0.3148	0.3123	0.4275
期末基金资产净值	840,297,702.02	410,001,074.93	944,744,125.82	490,926,298.16	16,993,294.44
期末基金份额净值	1.2086	1.1990	1.3148	1.3123	1.4275
3.1.3 累计期末指标	2023 年末		2022 年末		2021 年末
基金份额累计净值增长率	20.86%	-18.98%	31.48%	-11.32%	42.75%

注：1、本期已实现收益指基金本期利息收入、投资收益、其他收入（不含公允价值变动收益）扣除相关费用和信用减值损失后的余额，本期利润为本期已实现收益加上本期公允价值变动收益。

2、所述基金业绩指标不包括持有人认购或交易基金的各项费用，计入费用后实际收益水平要低于所列数字。

3、期末可供分配利润采用期末资产负债表中未分配利润与未分配利润中已实现部分的孰低数(为期末余额，不是当期发生数)。

### 3.2 基金净值表现

#### 3.2.1 基金份额净值增长率及其与同期业绩比较基准收益率的比较

万家量化睿选 A

阶段	份额净值增长率①	份额净值增长率标准差②	业绩比较基准收益率③	业绩比较基准收益率标准差④	①-③	②-④
过去三个月	-4.11%	0.97%	-4.09%	0.78%	-0.02%	0.19%
过去六个月	-12.26%	0.96%	-8.48%	0.77%	-3.78%	0.19%
过去一年	-8.08%	0.89%	-6.50%	0.74%	-1.58%	0.15%
过去三年	-16.68%	1.22%	-12.63%	0.97%	-4.05%	0.25%
过去五年	44.66%	1.32%	12.46%	1.11%	32.20%	0.21%
自基金合同生效起至今	20.86%	1.29%	0.25%	1.02%	20.61%	0.27%

万家量化睿选 C

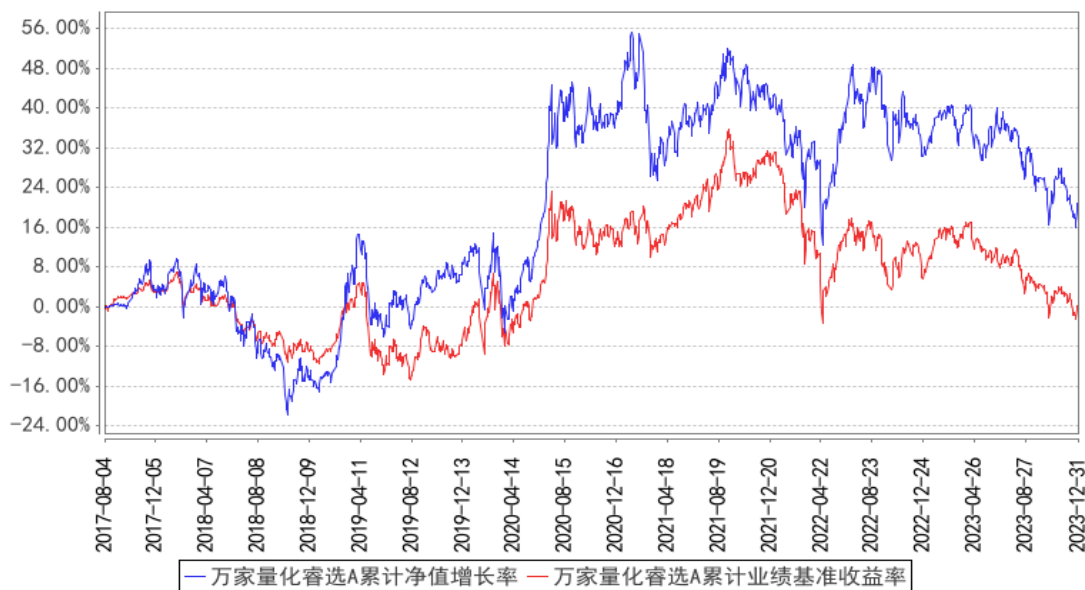
阶段	份额净值增长率①	份额净值增长率标准差②	业绩比较基准收益率③	业绩比较基准收益率标准差④	①-③	②-④
过去三个月	-4.26%	0.97%	-4.09%	0.78%	-0.17%	0.19%
过去六个月	-12.53%	0.96%	-8.48%	0.77%	-4.05%	0.19%
过去一年	-8.63%	0.89%	-6.50%	0.74%	-2.13%	0.15%
自基金合同生效起至今	-18.98%	1.00%	-12.53%	0.81%	-6.45%	0.19%

注：万家量化睿选 C 上述“自基金合同生效起至今”实际为“自基金份额类别首次确认起至今”，下同。

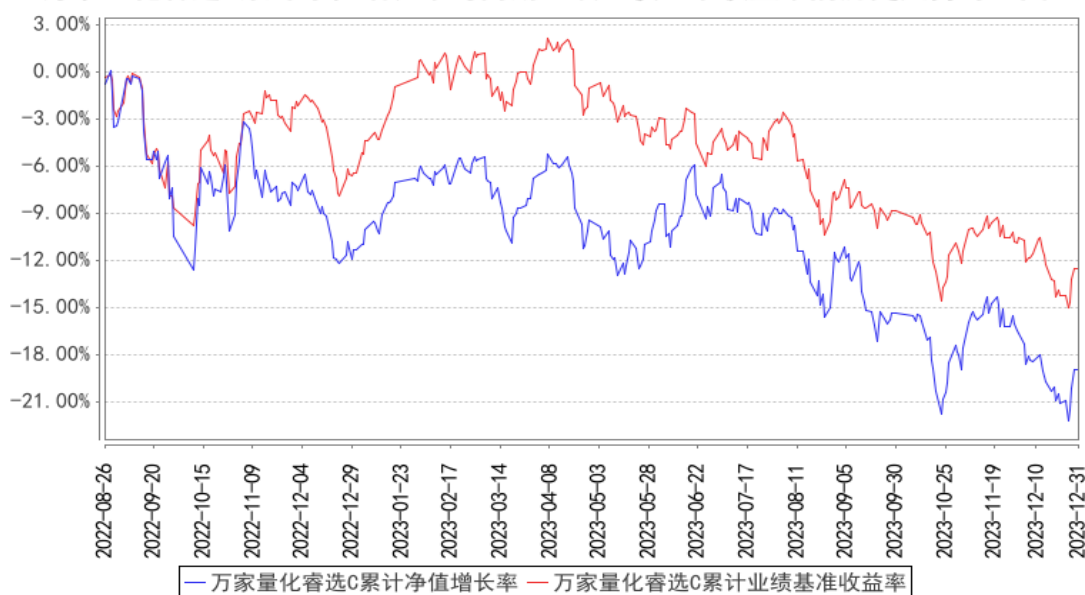


### 3.2.2 自基金合同生效以来基金份额累计净值增长率变动及其与同期业绩比较基准收益率变动的比较

万家量化睿选A累计净值增长率与同期业绩比较基准收益率的历史走势对比图



万家量化睿选C累计净值增长率与同期业绩比较基准收益率的历史走势对比图

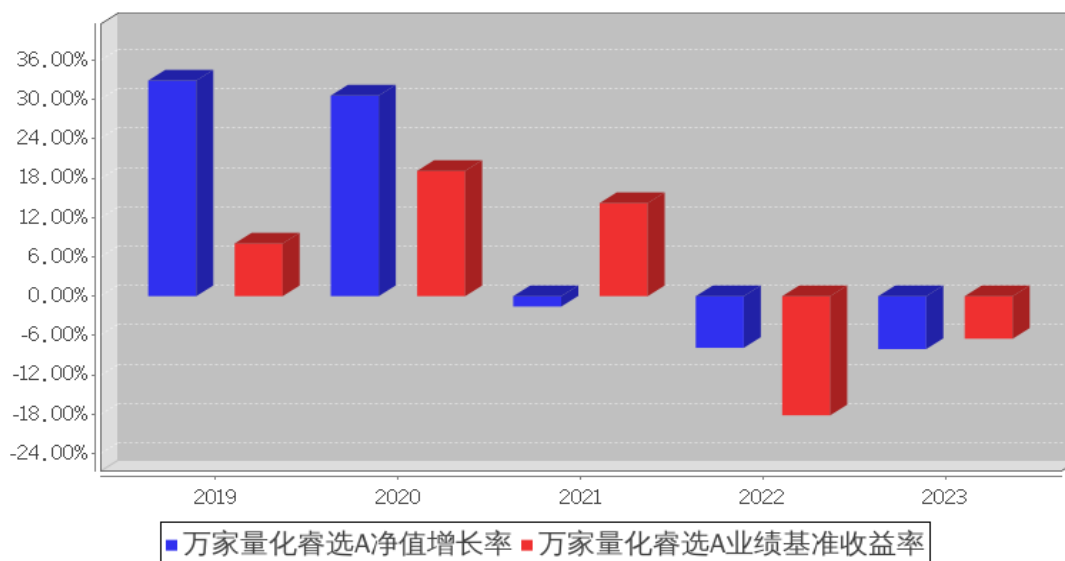


注：1、本基金于 2017 年 8 月 4 日成立，根据基金合同规定，基金合同生效后六个月内为建仓期。建仓期结束时各项资产配置比例符合法律法规和基金合同要求。报告期末各项资产配置比例符合法律法规和基金合同要求。

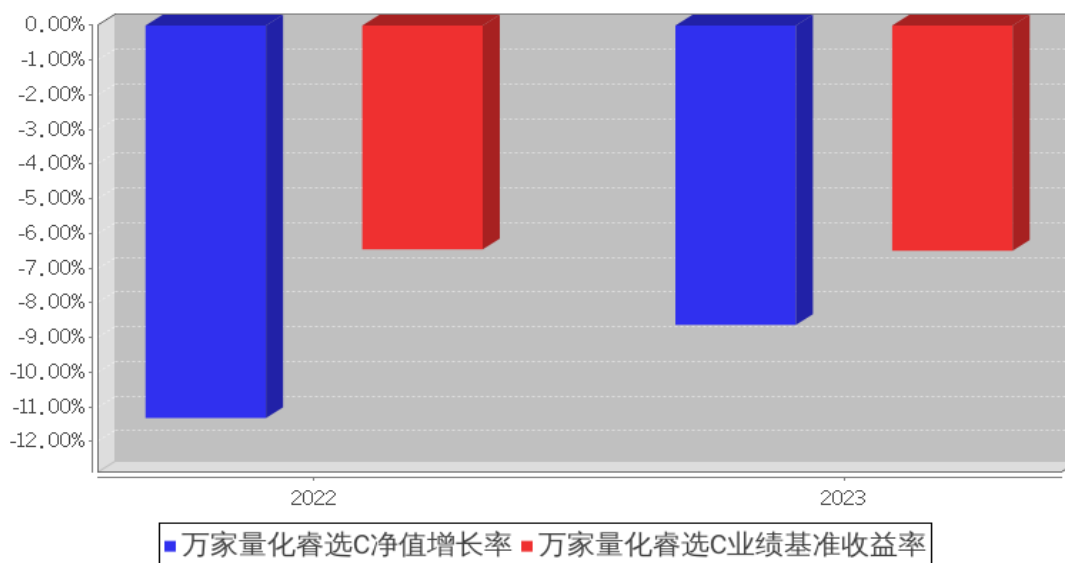
2、本基金自 2022 年 8 月 25 日起增设 C 类份额，2022 年 8 月 26 日起确认有 C 类基金份额登记在册。

### 3.2.3 过去五年基金每年净值增长率及其与同期业绩比较基准收益率的比较

万家量化睿选A基金每年净值增长率与同期业绩比较基准收益率的对比图



万家量化睿选C基金每年净值增长率与同期业绩比较基准收益率的对比图



### 3.3 过去三年基金的利润分配情况

本基金过去三年未分配利润。

## § 4 管理人报告

### 4.1 基金管理人及基金经理情况

#### 4.1.1 基金管理人及其管理基金的经验

万家基金管理有限公司经中国证监会证监基金字[2002]44号文批准设立。截至报告期末，公司的股东为中泰证券股份有限公司、山东省新动能基金管理有限公司，住所：中国（上海）自由

贸易试验区浦电路 360 号 8 层（名义楼层 9 层），办公地点：中国（上海）自由贸易试验区浦电路 360 号 8 层（名义楼层 9 层），注册资本 3 亿元人民币。截至报告期末，公司共管理一百四十只开放式基金，分别为万家 180 指数证券投资基金、万家增强收益债券型证券投资基金、万家行业优选混合型证券投资基金（LOF）、万家货币市场证券投资基金、万家和谐增长混合型证券投资基金、万家双引擎灵活配置混合型证券投资基金、万家精选混合型证券投资基金、万家稳健增利债券型证券投资基金、万家中证红利指数证券投资基金（LOF）、万家添利债券型证券投资基金（LOF）、万家新机遇价值驱动灵活配置混合型证券投资基金、万家信用恒利债券型证券投资基金、万家日日薪货币市场证券投资基金、万家强化收益定期开放债券型证券投资基金、万家上证 50 交易型开放式指数证券投资基金、万家新利灵活配置混合型证券投资基金、万家双利债券型证券投资基金、万家现金宝货币市场证券投资基金、万家瑞丰灵活配置混合型证券投资基金、万家瑞兴灵活配置混合型证券投资基金、万家品质生活灵活配置混合型证券投资基金、万家瑞益灵活配置混合型证券投资基金、万家新兴蓝筹灵活配置混合型证券投资基金、万家瑞和灵活配置混合型证券投资基金、万家颐达灵活配置混合型证券投资基金、万家颐和灵活配置混合型证券投资基金、万家恒瑞 18 个月定期开放债券型证券投资基金、万家鑫安纯债债券型证券投资基金、万家鑫璟纯债债券型证券投资基金、万家沪深 300 指数增强型证券投资基金、万家家享中短债债券型证券投资基金、万家瑞盈灵活配置混合型证券投资基金、万家年年恒荣定期开放债券型证券投资基金、万家瑞祥灵活配置混合型证券投资基金、万家瑞富灵活配置混合型证券投资基金、万家 1-3 年政策性金融债纯债债券型证券投资基金、万家瑞隆混合型证券投资基金、万家鑫丰纯债债券型证券投资基金、万家鑫享纯债债券型证券投资基金、万家现金增利货币市场基金、万家消费成长股票型证券投资基金、万家宏观择时多策略灵活配置混合型证券投资基金、万家鑫瑞纯债债券型证券投资基金、万家玖盛纯债 9 个月定期开放债券型证券投资基金、万家天添宝货币市场基金、万家量化睿选灵活配置混合型证券投资基金、万家安弘纯债一年定期开放债券型证券投资基金、万家家瑞债券型证券投资基金、万家臻选混合型证券投资基金、万家瑞尧灵活配置混合型证券投资基金、万家成长优选灵活配置混合型证券投资基金、万家瑞舜灵活配置混合型证券投资基金、万家经济新动能混合型证券投资基金、万家潜力价值灵活配置混合型证券投资基金、万家量化同顺多策略灵活配置混合型证券投资基金、万家新机遇龙头企业灵活配置混合型证券投资基金、万家智造优势混合型证券投资基金、万家鑫悦纯债债券型证券投资基金、万家人工智能混合型证券投资基金、万家社会责任 18 个月定期开放混合型证券投资基金（LOF）、万家中证 1000 指数增强型发起式证券投资基金、万家稳健养老目标三年持有期混合型基金中基金（FOF）、万家平衡养老目标三年持有期混合型发起式基金中基金（FOF）、万家中证 500 指数增强型发起式证券投资基金、万家科创主题

灵活配置混合型证券投资基金 (LOF)、万家鑫盛纯债债券型证券投资基金、万家民安增利 12 个月定期开放债券型证券投资基金、万家汽车新趋势混合型证券投资基金、万家惠享 39 个月定期开放债券型证券投资基金、万家科技创新混合型证券投资基金、万家自主创新混合型证券投资基金、万家民丰回报一年持有期混合型证券投资基金、万家可转债债券型证券投资基金、万家民瑞祥和 6 个月持有期债券型证券投资基金、万家价值优势一年持有期混合型证券投资基金、万家养老目标日期 2035 三年持有期混合型发起式基金中基金 (FOF)、万家鑫动力月月购一年滚动持有混合型证券投资基金、万家科创板 2 年定期开放混合型证券投资基金、万家创业板 2 年定期开放混合型证券投资基金、万家周期优势企业混合型证券投资基金、万家健康产业混合型证券投资基金、万家互联互通中国优势量化策略混合型证券投资基金、万家战略发展产业混合型证券投资基金、万家创业板指数增强型证券投资基金、万家陆家嘴金融城金融债一年定期开放债券型发起式证券投资基金、万家内需增长一年持有期混合型证券投资基金、万家互联互通核心资产量化策略混合型证券投资基金、万家民瑞祥明 6 个月持有期混合型证券投资基金、万家瑞泽回报一年持有期混合型证券投资基金、万家惠裕回报 6 个月持有期混合型证券投资基金、万家悦兴 3 个月定期开放债券型发起式证券投资基金、万家招瑞回报一年持有期混合型证券投资基金、万家稳鑫 30 天滚动持有短债债券型证券投资基金、万家全球成长一年持有期混合型证券投资基金 (QDII)、万家沪港深蓝筹混合型证券投资基金、万家北交所慧选两年定期开放混合型证券投资基金、万家鼎鑫一年定期开放债券型发起式证券投资基金、万家新机遇成长一年持有期混合型发起式证券投资基金、万家港股通精选混合型证券投资基金、万家景气驱动混合型证券投资基金、万家安恒纯债 3 个月持有期债券型发起式证券投资基金、万家兴恒回报一年持有期混合型证券投资基金、万家鑫橙纯债债券型证券投资基金、万家聚优稳健养老目标一年持有期混合型基金中基金 (FOF)、万家新能源主题混合型发起式证券投资基金、万家中证同业存单 AAA 指数 7 天持有期证券投资基金、万家国证 2000 交易型开放式指数证券投资基金、万家匠心致远一年持有期混合型证券投资基金、万家鑫融纯债债券型证券投资基金、万家颐远均衡一年持有期混合型发起式证券投资基金、万家鑫耀纯债债券型证券投资基金、万家欣远混合型证券投资基金、万家国证 2000 交易型开放式指数证券投资基金发起式联接基金、万家惠利债券型证券投资基金、万家鑫怡债券型证券投资基金、万家优享平衡混合型发起式证券投资基金、万家洞见进取混合型发起式证券投资基金、万家沪深 300 成长交易型开放式指数证券投资基金、万家中证工业有色金属主题交易型开放式指数证券投资基金、万家沪深 300 成长交易型开放式指数证券投资基金发起式联接基金、万家元贞量化选股股票型证券投资基金、万家 CFETS0-3 年期政策性金融债指数证券投资基金、万家中证软件服务指数型发起式证券投资基金、万家先进制造混合型发起式证券投资基金、万家国证新能源车电池指数型发起

式证券投资基金、万家颐德一年持有期混合型证券投资基金、万家北证 50 成份指数型发起式证券投资基金、万家恒生互联网科技业指数型发起式证券投资基金（QDII）、万家中证工业有色金属主题交易型开放式指数证券投资基金发起式联接基金、万家欣优混合型证券投资基金、万家集利债券型发起式证券投资基金、万家远见先锋一年持有期混合型证券投资基金、万家国证 2000 指数增强型证券投资基金、万家纳斯达克 100 指数型发起式证券投资基金（QDII）、万家创业板综合交易型开放式指数证券投资基金、万家稳安 60 天持有期债券型证券投资基金、万家周期驱动股票型发起式证券投资基金、万家优选积极三个月持有期混合型发起式基金中基金（FOF）、万家养老目标日期 2045 三年持有期混合型发起式基金中基金（FOF）、万家红利量化选股混合型发起式证券投资基金。

#### 4.1.2 基金经理（或基金经理小组）及基金经理助理简介

姓名	职务	任本基金的基金经理（助理）期限		证券从业年限	说明
		任职日期	离任日期		
乔亮	公司领导副总经理；万家中证 1000 指数增强型发起式证券投资基金、万家中证 500 指数增强型发起式证券投资基金、万家元贞量化选股股票型证券投资基金、万家创业板指数增强型证券投资基金、万家国证 2000 指数增强型证券投资基金、万家家瑞债券型证券投资基金、万家沪深 300 指数增强型证券投资基金、万家量化睿选灵活配置混合型证券投资基金、万家颐达灵活配置混合型证券投资基金的基金经理	2019 年 8 月 21 日	-	17 年	国籍：中国；学历：美国斯坦福大学工商管理博士，2019 年 7 月入职万家基金管理有限公司，现任公司副总经理、基金经理，历任总经理助理、量化投资部总监（兼）。曾任美国巴克莱国际投资管理公司投资部基金经理，加拿大退休基金国际投资管理公司量化投资部基金经理，南方基金管理有限公司数量化投资部投资经理，通联数据股份公司联合创始人、首席投资官，上海寻乾资产管理有限公司投资总监、总经理，巨杉（上海）资产管理有限公司量化投资部投资总监等职。

注：1、此处的任职日期和离任日期均以公告为准。

2、证券从业的含义遵从行业协会的相关规定。

#### 4.1.3 期末兼任私募资产管理计划投资经理的基金经理同时管理的产品情况

本报告期末，本基金经理未兼任私募资产管理计划的投资经理，故本项不适用。

#### 4.1.4 基金经理薪酬机制

本报告期内，本基金经理未兼任私募资产管理计划的投资经理，故本项不适用。

#### 4.2 管理人对报告期内本基金运作合规守信情况的说明

本报告期内，本基金管理人严格遵守基金合同、《证券投资基金法》、《公开募集证券投资基金运作管理办法》等法律、法规和监管部门的相关规定，依照诚实信用、勤勉尽责、安全高效的原则管理和运用基金资产，在认真控制投资风险的基础上，为基金持有人谋取最大利益，没有损害基金持有人利益的行为。

#### 4.3 管理人对报告期内公平交易情况的专项说明

##### 4.3.1 公平交易制度和控制方法

根据中国证监会颁布的《证券投资基金管理公司公平交易制度指导意见》，公司制定了《万家基金管理有限公司公平交易管理办法》，涵盖了研究、授权、投资决策和交易执行等投资管理活动的各个环节，严禁直接或通过第三方的交易安排在不同投资组合之间进行利益输送，确保公平对待不同投资组合。

在投资决策上：(1)公司投资管理实行分层次决策，投资决策委员会根据公募基金和私募投资组合的规模、风格特征等因素合理确定各投资组合经理的投资权限，投资组合经理在授权范围内自主决策，超过投资权限的操作需经过严格的逐级审批程序。(2)公司研究员撰写的研究报告等均通过统一的投研管理平台发布，确保各投资组合经理在获得投资信息、投资建议和实施决策方面享有公平的机会。

在交易执行上：(1)公司将投资管理职能和交易执行职能相隔离，实行集中交易制度；(2)对于交易公开竞价交易，所有指令必须通过系统下达，公司执行交易系统中的公平交易程序；(3)对于债券一级市场申购、非公开发行股票申购等非集中竞价交易，各投资组合经理在交易前独立地确定各投资组合的交易价格和数量，原则上公司按照价格优先、比例分配的原则对交易结果进行分配；(4)对于银行间交易，交易部按照时间优先、价格优先的原则公平公正的进行询价并完成交易。

在行为监控上，公司定期对不同投资组合的同向交易价差、反向交易，场外交易对手议价的价格公允性及其他异常交易情况进行监控及分析，基金经理对异常交易情况进行合理性解释并留存记录，并定期编制公平交易分析报告，由投资组合经理、督察长、总经理审核签署。

##### 4.3.2 公平交易制度的执行情况

公司定期进行同向交易价差分析，即采集公司旗下管理的所有组合，连续四个季度期间内，不同时间窗下(日内、3日内、5日内)的同向交易样本，对两两组合之间的同向交易价差均值进行

原假设为 0, 95%的置信水平下的 t 检验, 并对结论进行跟踪分析, 分析结果显示在样本数量大于 30 的前提下, 组合之间在同向交易方面不存在违反公平交易行为。

### 4.3.3 异常交易行为的专项说明

本报告期内未发现本基金有可能导致不公平交易和利益输送的异常交易。

本报告期内, 本公司旗下所有投资组合参与的交易所公开竞价交易中, 同日反向交易成交较少的单边交易量超过该证券当日成交量的 5%的交易共有 40 次, 均为量化投资组合或不同基金经理管理的组合间因投资策略不同而发生的反向交易。

## 4.4 管理人对报告期内基金的投资策略和业绩表现的说明

### 4.4.1 报告期内基金投资策略和运作分析

自 2021 年 7 月份以来, 本产品开始以偏股混合型基金指数作为投资希望战胜的目标, 通过我们的量化选股和行业配置策略, 主动适应不同的市场风格, 前瞻性选股, 提高选股胜率, 以追求 (相对于偏股混合型基金指数) 能获得长期稳定的超额收益。万家量化睿选在风格上配置相对均衡, 行业配置偏向于行业景气度高的行业。在量化选股方面精选行业内质优个股组合, 持股较为分散。

### 4.4.2 报告期内基金的业绩表现

截至本报告期末万家量化睿选 A 的基金份额净值为 1.2086 元, 本报告期基金份额净值增长率为-8.08%, 同期业绩比较基准收益率为-6.50%; 截至本报告期末万家量化睿选 C 的基金份额净值为 1.1990 元, 本报告期基金份额净值增长率为-8.63%, 同期业绩比较基准收益率为-6.50%。

## 4.5 管理人对宏观经济、证券市场及行业走势的简要展望

2024 年初 A 股市场出现了阶段性的恐慌下跌, 超出了基于基本面理解的跌幅, 当前主要宽基指数的估值均处于历史较低位置。随着中央汇金公司发布公告表示, 充分认可当前 A 股市场配置价值, 扩大 ETF 指数基金增持范围, 并将持续加大增持力度、扩大增持规模, 市场流动性得到改善。展望后市, 1 月社融数据好于预期、春节消费数据亮点频出, 此前市场对经济过于悲观的预期有望得到修复, 但持续性有待进一步观察, 未来经济核心需要观察地产和出口数据。近期监管召开系列座谈会, 就加强资本市场监管、防范化解风险、推动资本市场高质量发展广泛听取各方面意见建议, 为资本市场的健康发展凝聚信心。总体来看, 当前 A 股整体估值处于较低区间, 随着国内政策继续发力、海外经济需求回暖, 未来 A 股指数有望开启震荡向上的行情走势。

## 4.6 管理人内部有关本基金的监察稽核工作情况

报告期内, 基金管理人为防范和化解经营风险, 确保经营业务的稳健运行和受托资产的安全完整, 主要做了以下工作:

#### （一）加强风控文化建设

不断梳理和优化制度流程、防范操作风险、加强对员工的合规培训和加深员工对合规风控工作的理解，确保公司各项业务合法合规。

#### （二）制度流程建设

为加强内控管理，保证公司各项制度流程的有效性、及时性、完备性，本年度对投资、销售、专户业务相关的制度流程及后台部门相关制度进行了修订。

#### （三）定期和临时稽核工作

报告期内，监察稽核部门按计划完成了各项定期稽核和专项稽核，检查内容覆盖公司各业务部门和业务环节，检查完成后出具监察稽核报告和建议书，并对整改情况进行跟踪。

#### （四）绩效评估和风险管理工作

报告期内，进一步完善了每日风险监控工作；改进基金业绩评价工作，辅助基金经理投资决策，提供风险评估意见等；针对由于市场流动性紧张的情况，加大了对固定收益产品的风险管理，防范资金交收风险。

#### （五）员工行为管理与防控内幕交易

报告期内，公司进一步完善防控内幕交易制度和从业人员投资申报等制度，强化员工行为管理工作，防范内幕交易和利益输送。

### 4.7 管理人对报告期内基金估值程序等事项的说明

#### 1、参与估值流程各方及人员(或小组)的职责分工、专业胜任能力和相关工作经历

公司成立了估值委员会，定期评价现行估值政策和程序，在发生了影响估值政策和程序有效性及适用性的情况后及时修订估值方法。估值委员会由负责估值业务的分管领导、合规稽核部负责人、基金运营部负责人、相关估值业务岗位人员、相关风控人员等组成。估值委员会的成员均具备专业胜任能力和相关从业资格，精通各自领域的理论知识，熟悉政策法规，并具有丰富的实践经验。

#### 2、基金经理参与或决定估值的程度

基金经理可参与估值原则和方法的讨论，但不介入基金日常估值业务。

#### 3、参与估值流程各方之间存在的任何重大利益冲突

参与估值流程各方之间不存在重大利益冲突。

#### 4、已签约的与估值相关的任何定价服务的性质与程度

本基金管理人与中债金融估值中心有限公司签署了《中债信息产品服务协议》，本基金管理人与中证指数有限公司签署了《中证债券估值数据服务协议》、《流通受限股票流动性折扣委托计算



协议》。

#### 4.8 管理人对报告期内基金利润分配情况的说明

本基金本报告期内未实施利润分配，符合基金合同的规定。

#### 4.9 报告期内管理人对本基金持有人数或基金资产净值预警情形的说明

本报告期内，本基金未出现连续二十个工作日基金份额持有人数量不满二百人或者基金资产净值低于五千万元情形。

### § 5 托管人报告

#### 5.1 报告期内本基金托管人遵规守信情况声明

本报告期，中国建设银行股份有限公司在本基金的托管过程中，严格遵守了《证券投资基金法》、基金合同、托管协议和其他有关规定，不存在损害基金份额持有人利益的行为，完全尽职尽责地履行了基金托管人应尽的义务。

#### 5.2 托管人对报告期内本基金投资运作遵规守信、净值计算、利润分配等情况的说明

本报告期，本基金托管人按照国家有关规定、基金合同、托管协议和其他有关规定，对本基金的基金资产净值计算、基金费用开支等方面进行了认真的复核，对本基金的投资运作方面进行了监督，未发现基金管理人有关损害基金份额持有人利益的行为。

报告期内，本基金利润分配情况符合法律法规和基金合同的相关约定。

#### 5.3 托管人对本年度报告中财务信息等内容的真实、准确和完整发表意见

本托管人复核审查了本报告中的财务指标、净值表现、利润分配情况、财务会计报告、投资组合报告等内容，保证复核内容不存在虚假记载、误导性陈述或者重大遗漏。

### § 6 审计报告

#### 6.1 审计报告基本信息

财务报表是否经过审计	是
审计意见类型	标准无保留意见
审计报告编号	信会师报字[2024]第 ZA30307 号

#### 6.2 审计报告的基本内容

审计报告标题	审计报告
审计报告收件人	万家量化睿选灵活配置混合型证券投资基金全体基金份额持有人
审计意见	我们审计了万家量化睿选灵活配置混合型证券投资基金（以下简称“万家量化睿选”）财务报表，包括 2023 年 12 月 31 日的资产负债表，2023 年度的利润表、净资产变动表以及相关财务报表附注。

	<p>我们认为，后附的财务报表在所有重大方面按照企业会计准则和在财务报表附注中所列示的中国证券监督管理委员会（以下简称“中国证监会”）、中国证券投资基金业协会（以下简称“中国基金业协会”）发布的有关规定及允许的基金行业实务操作编制，公允反映了万家量化睿选 2023 年 12 月 31 日的财务状况以及 2023 年度的经营成果和净资产变动情况。</p>
<p>形成审计意见的基础</p>	<p>我们按照中国注册会计师审计准则的规定执行了审计工作。审计报告的“注册会计师对财务报表审计的责任”部分进一步阐述了我们在这些准则下的责任。按照中国注册会计师职业道德守则，我们独立于万家量化睿选，并履行了职业道德方面的其他责任。我们相信，我们获取的审计证据是充分、适当的，为发表审计意见提供了基础。</p>
<p>管理层和治理层对财务报表的责任</p>	<p>万家量化睿选的基金管理人万家基金管理有限公司（以下简称“基金管理人”）管理层负责按照企业会计准则和中国证监会、中国基金业协会发布的有关规定及允许的基金行业实务操作编制财务报表，使其实现公允反映，并设计、执行和维护必要的内部控制，以使财务报表不存在由于舞弊或错误导致的重大错报。</p> <p>在编制财务报表时，基金管理人管理层负责评估万家量化睿选的持续经营能力，披露与持续经营相关的事项（如适用），并运用持续经营假设，除非计划进行清算、终止运营或别无其他现实的选择。</p> <p>基金管理人治理层负责监督万家量化睿选的财务报告过程。</p>
<p>注册会计师对财务报表审计的责任</p>	<p>我们的目标是对财务报表整体是否不存在由于舞弊或错误导致的重大错报获取合理保证，并出具包含审计意见的审计报告。合理保证是高水平的保证，但并不能保证按照审计准则执行的审计在某一重大错报存在时总能发现。错报可能由于舞弊或错误导致，如果合理预期错报单独或汇总起来可能影响财务报表使用者依据财务报表作出的经济决策，则通常认为错报是重大的。</p> <p>在按照审计准则执行审计工作的过程中，我们运用职业判断，并保持职业怀疑。同时，我们也执行以下工作：</p> <p>（1）识别和评估由于舞弊或错误导致的财务报表重大错报风险，设计和实施审计程序以应对这些风险，并获取充分、适当的审计证据，作为发表审计意见的基础。由于舞弊可能涉及串通、伪造、故意遗漏、虚假陈述或凌驾于内部控制之上，未能发现由于舞弊导致的重大错报的风险高于未能发现由于错误导致的重大错报的风险。</p> <p>（2）了解与审计相关的内部控制，以设计恰当的审计程序，但目的并非对内部控制的有效性发表意见。</p> <p>（3）评价基金管理人管理层选用会计政策的恰当性和作出会计估计及相关披露的合理性。</p> <p>（4）对基金管理人管理层使用持续经营假设的恰当性得出结论。同时，根据获取的审计证据，就可能对万家量化睿选持续经营能力产生重大疑虑的事项或情况是否存在重大不</p>

	<p>确定性得出结论。如果我们得出结论认为存在重大不确定性，审计准则要求我们在审计报告中提请报表使用者注意财务报表中的相关披露；如果披露不充分，我们应当发表非无保留意见。我们的结论基于截至审计报告日可获得的信息。然而，未来的事项或情况可能导致万家量化睿选不能持续经营。</p> <p>(5) 评价财务报表的总体列报（包括披露）、结构和内容，并评价财务报表是否公允反映相关交易和事项。</p> <p>我们与基金管理人治理层就计划的审计范围、时间安排和重大审计发现等事项进行沟通，包括沟通我们在审计中识别出的值得关注的内部控制缺陷。</p>	
会计师事务所的名称	立信会计师事务所（特殊普通合伙）	
注册会计师的姓名	朱颖	杨利敏
会计师事务所的地址	中国·上海	
审计报告日期	2024 年 03 月 28 日	

## § 7 年度财务报表

### 7.1 资产负债表

会计主体：万家量化睿选灵活配置混合型证券投资基金

报告截止日：2023 年 12 月 31 日

单位：人民币元

资产	附注号	本期末 2023 年 12 月 31 日	上年度末 2022 年 12 月 31 日
<b>资产：</b>			
货币资金	7.4.7.1	179,425,935.45	149,221,003.63
结算备付金		10,839,088.61	14,848,448.31
存出保证金		306,526.20	496,062.21
交易性金融资产	7.4.7.2	1,143,751,371.76	1,301,148,016.55
其中：股票投资		1,143,751,371.76	1,281,304,834.23
基金投资		-	-
债券投资		-	19,843,182.32
资产支持证券投资		-	-
贵金属投资		-	-
其他投资		-	-
衍生金融资产	7.4.7.3	-	-
买入返售金融资产	7.4.7.4	-	-
债权投资		-	-
其中：债券投资		-	-
资产支持证券投资		-	-
其他投资		-	-
其他债权投资		-	-
其他权益工具投资		-	-
应收清算款		-	23,303,770.60

应收股利		-	-
应收申购款		40,289.30	1,839,278.42
递延所得税资产		-	-
其他资产	7.4.7.5	-	-
资产总计		1,334,363,211.32	1,490,856,579.72
<b>负债和净资产</b>	<b>附注号</b>	<b>本期末 2023年12月31日</b>	<b>上年度末 2022年12月31日</b>
<b>负 债:</b>			
短期借款		-	-
交易性金融负债		-	-
衍生金融负债	7.4.7.3	-	-
卖出回购金融资产款		-	-
应付清算款		66,363,402.60	-
应付赎回款		9,631,145.55	45,119,135.98
应付管理人报酬		1,263,096.61	1,895,861.42
应付托管费		210,516.11	315,976.90
应付销售服务费		152,193.22	269,171.91
应付投资顾问费		-	-
应交税费		-	-
应付利润		-	-
递延所得税负债		-	-
其他负债	7.4.7.6	6,444,080.28	7,586,009.53
负债合计		84,064,434.37	55,186,155.74
<b>净资产:</b>			
实收基金	7.4.7.7	1,037,239,572.52	1,092,634,655.13
其他综合收益	7.4.7.8	-	-
未分配利润	7.4.7.9	213,059,204.43	343,035,768.85
净资产合计		1,250,298,776.95	1,435,670,423.98
负债和净资产总计		1,334,363,211.32	1,490,856,579.72

注：报告截止日 2023 年 12 月 31 日，基金份额总额 1,037,239,572.52 份，其中万家量化睿选 A 基金份额净值 1.2086 元，基金份额总额 695,286,662.20 份；万家量化睿选 C 基金份额净值 1.1990 元，基金份额总额 341,952,910.32 份。

## 7.2 利润表

会计主体：万家量化睿选灵活配置混合型证券投资基金

本报告期：2023 年 1 月 1 日至 2023 年 12 月 31 日

单位：人民币元

项 目	附注号	本期 2023 年 1 月 1 日至 2023 年 12 月 31 日	上年度可比期间 2022 年 1 月 1 日至 2022 年 12 月 31 日
<b>一、营业总收入</b>		-81,828,763.69	-91,401,460.51
1. 利息收入		518,821.56	193,576.94

其中：存款利息收入	7.4.7.10	518,821.56	193,576.94
债券利息收入		-	-
资产支持证券利息收入		-	-
买入返售金融资产收入		-	-
其他利息收入		-	-
2. 投资收益（损失以“-”填列）		-87,082,041.70	-75,853,133.66
其中：股票投资收益	7.4.7.11	-98,041,424.97	-77,359,044.70
基金投资收益		-	-
债券投资收益	7.4.7.12	188,211.45	49,965.75
资产支持证券投资	7.4.7.13	-	-
收益			
贵金属投资收益	7.4.7.14	-	-
衍生工具收益	7.4.7.15	-	-
股利收益	7.4.7.16	10,771,171.82	1,455,945.29
以摊余成本计量的金融资产终止确认产生的收益		-	-
其他投资收益		-	-
3. 公允价值变动收益（损失以“-”号填列）	7.4.7.17	2,964,108.29	-16,783,757.02
4. 汇兑收益（损失以“-”号填列）		-	-
5. 其他收入（损失以“-”号填列）	7.4.7.18	1,770,348.16	1,041,853.23
<b>减：二、营业总支出</b>		19,358,595.53	7,261,089.81
1. 管理人报酬	7.4.10.2.1	14,879,512.82	5,556,341.24
其中：暂估管理人报酬		-	-
2. 托管费	7.4.10.2.2	2,479,918.81	926,056.84
3. 销售服务费	7.4.10.2.3	1,829,875.10	595,231.73
4. 投资顾问费		-	-
5. 利息支出		-	-
其中：卖出回购金融资产支出		-	-
6. 信用减值损失	7.4.7.19	-	-
7. 税金及附加		-	-
8. 其他费用	7.4.7.20	169,288.80	183,460.00
<b>三、利润总额（亏损总额以“-”号填列）</b>		-101,187,359.22	-98,662,550.32
减：所得税费用		-	-
<b>四、净利润（净亏损以“-”号填列）</b>		-101,187,359.22	-98,662,550.32

五、其他综合收益的税后净额		-	-
六、综合收益总额		-101,187,359.22	-98,662,550.32

### 7.3 净资产变动表

会计主体：万家量化睿选灵活配置混合型证券投资基金

本报告期：2023 年 1 月 1 日至 2023 年 12 月 31 日

单位：人民币元

项目	本期 2023 年 1 月 1 日至 2023 年 12 月 31 日			
	实收基金	其他综合收益	未分配利润	净资产合计
一、上期期末净资产	1,092,634,655.13	-	343,035,768.85	1,435,670,423.98
加：会计政策变更	-	-	-	-
前期差错更正	-	-	-	-
其他	-	-	-	-
二、本期期初净资产	1,092,634,655.13	-	343,035,768.85	1,435,670,423.98
三、本期增减变动额(减少以“-”号填列)	-55,395,082.61	-	-129,976,564.42	-185,371,647.03
(一)、综合收益总额	-	-	-101,187,359.22	-101,187,359.22
(二)、本期基金份额交易产生的净资产变动数(净资产减少以“-”号填列)	-55,395,082.61	-	-28,789,205.20	-84,184,287.81
其中：1. 基金申购款	1,226,347,168.21	-	368,399,987.99	1,594,747,156.20
2. 基金赎回款	-1,281,742,250.82	-	-397,189,193.19	-1,678,931,444.01
(三)、本期向基金份额持有人分配利润产生的净资产变动(净资	-	-	-	-

产减少以“-”号填列)				
(四)、其他综合收益结转留存收益	-	-	-	-
四、本期期末净资产	1,037,239,572.52	-	213,059,204.43	1,250,298,776.95
项目	上年度可比期间 2022年1月1日至2022年12月31日			
	实收基金	其他综合收益	未分配利润	净资产合计
一、上期期末净资产	11,903,840.04	-	5,089,454.40	16,993,294.44
加：会计政策变更	-	-	-	-
前期差错更正	-	-	-	-
其他	-	-	-	-
二、本期期初净资产	11,903,840.04	-	5,089,454.40	16,993,294.44
三、本期增减变动额(减少以“-”号填列)	1,080,730,815.09	-	337,946,314.45	1,418,677,129.54
(一)、综合收益总额	-	-	-98,662,550.32	-98,662,550.32
(二)、本期基金份额交易产生的净资产变动数(净资产减少以“-”号填列)	1,080,730,815.09	-	436,608,864.77	1,517,339,679.86
其中：1. 基金申购款	1,465,188,539.95	-	572,663,645.24	2,037,852,185.19
2. 基金赎回款	-384,457,724.86	-	-136,054,780.47	-520,512,505.33
(三)、本期向基金份额持有人分配利润产生的净资产变动(净资产减少以“-”号填列)	-	-	-	-
(四)、其他综合收益结转留存收	-	-	-	-

益				
四、本期期末净资产	1,092,634,655.13	-	343,035,768.85	1,435,670,423.98

报表附注为财务报表的组成部分。

本报告 7.1 至 7.4 财务报表由下列负责人签署：

<u>方一天</u>	<u>陈广益</u>	<u>尹超</u>
基金管理人负责人	主管会计工作负责人	会计机构负责人

## 7.4 报表附注

### 7.4.1 基金基本情况

万家量化睿选灵活配置混合型证券投资基金（以下简称“本基金”），系经中国证券监督管理委员会（以下简称“中国证监会”）《关于准予万家量化睿选灵活配置混合型证券投资基金注册的批复》（证监许可[2017]569 号文）批准，由万家基金管理有限公司作为基金管理人于 2017 年 7 月 3 日至 2017 年 7 月 28 日向社会公开募集，募集期结束经安永华明会计师事务所（特殊普通合伙）验资并出具安永华明（2017）验字第 60778298\_B03 号验资报告后，向中国证监会报送基金备案材料。基金合同于 2017 年 8 月 4 日生效。本基金为契约型开放式，存续期限不定期。设立时募集的扣除认购费后的实收基金（本金）为人民币 937,133,525.86 元，在募集期间产生的活期存款利息为人民币 315,926.82 元，以上实收基金（本息）合计为人民币 937,449,452.68 元，折合 937,449,452.68 份基金份额。本基金的基金管理人为万家基金管理有限公司，注册登记机构为中国证券登记结算有限责任公司，基金托管人为中国建设银行股份有限公司。

根据《中华人民共和国证券投资基金法》、《公开募集证券投资基金运作管理办法》和《万家量化睿选灵活配置混合型证券投资基金基金合同》的有关规定，经与本基金托管人协商一致，并报中国证监会备案，2022 年 8 月 25 日起，本基金增设 C 类基金份额。

本基金主要投资具有良好流动性的金融工具，包括国内依法发行的股票（包含主板、中小板、创业板及其他经中国证监会核准上市的股票、存托凭证）、股指期货、国债期货、股票期权、权证以及债券等金融工具（包括国债、金融债、央行票据、地方政府债、企业债、公司债、可交换公司债券、可转换公司债券（含可分离交易可转债）、中小企业私募债券、中期票据、短期融资券、超短期融资券、次级债等）、资产支持证券、债券回购、银行存款、货币市场工具及法律法规或中国证监会允许基金投资的其他金融工具（但须符合中国证监会的相关规定）。本基金可参与融资业务。本基金为混合型基金，股票资产占基金资产的 0%-95%；每个交易日日终在扣除股指期货和国



债期货合约需缴纳的保证金以后，本基金保留的现金或到期日在一年以内的政府债券不低于基金资产净值的 5%；权证投资占基金资产净值的 0-3%。其中，现金类资产不包括结算备付金、存出保证金、应收申购款等。如果法律法规或中国证监会变更投资品种的投资比例限制，基金管理人在履行适当程序后，可以调整上述投资品种的投资比例。本基金的业绩比较基准为：中证 500 指数收益率\*90%+一年期银行定期存款收益率（税后）\*10%。

#### 7.4.2 会计报表的编制基础

本基金的财务报表系按照财政部 2006 年 2 月颁布的《企业会计准则—基本准则》以及其后颁布及修订的具体会计准则、应用指南、解释以及其他相关规定（以下合称“企业会计准则”）编制，同时，对于在具体会计核算和信息披露方面，也参考了中国证券投资基金业协会修订的《证券投资基金会计核算业务指引》、中国证监会制定的《关于证券投资基金估值业务的指导意见》、《公开募集证券投资基金信息披露管理办法》、《证券投资基金信息披露 XBRL 模板第 3 号〈年度报告和中期报告〉》及其他中国证监会、中国基金业协会发布的有关规定及允许的基金行业实务操作。

本财务报表以本基金持续经营为基础列报。

#### 7.4.3 遵循企业会计准则及其他有关规定的声明

本财务报表符合企业会计准则的要求，真实、完整地反映了本基金于 2023 年 12 月 31 日的财务状况以及 2023 年度的经营成果和基金净值变动情况。

#### 7.4.4 重要会计政策和会计估计

本基金财务报表所载财务信息依照企业会计准则、《证券投资基金会计核算业务指引》和其他相关规定所厘定的主要会计政策和会计估计编制。

##### 7.4.4.1 会计年度

本基金会计年度采用公历年度，即每年 1 月 1 日起至 12 月 31 日止。

##### 7.4.4.2 记账本位币

本基金记账本位币和编制本财务报表所采用的货币均为人民币。除有特别说明外，均以人民币元为单位表示。

##### 7.4.4.3 金融资产和金融负债的分类

金融工具是指形成本基金的金融资产（或负债），并形成其他单位的金融负债（或资产）或权益工具的合同。

###### 1、金融资产分类

金融资产于初始确认时分类为：以公允价值计量且其变动计入当期损益的金融资产、以公允价值计量且其变动计入其他综合收益的金融资产和以摊余成本计量的金融资产。金融资产的分类

取决于本基金管理金融资产的业务模式和金融资产的合同现金流量特征。本基金现无金融资产分类为以公允价值计量且其变动计入其他综合收益的金融资产。

本基金持有的股票投资和债券投资分类为以公允价值计量且其变动计入当期损益的金融资产。除衍生工具所产生的金融资产在资产负债表中以衍生金融资产列示外，以公允价值计量且其变动计入当期损益的金融资产在资产负债表中以交易性金融资产列示。

本基金持有的以摊余成本计量的金融资产，包括银行存款、买入返售金融资产和其他各类应收款项等。

## 2、金融负债分类

金融负债于初始确认时分类为：以公允价值计量且其变动计入当期损益的金融负债和以摊余成本计量的金融负债。本基金现无金融负债分类为以公允价值计量且其变动计入当期损益的金融负债。本基金持有的以摊余成本计量的金融负债包括卖出回购金融资产款和其他各类应付款项等。

### 7.4.4.4 金融资产和金融负债的初始确认、后续计量和终止确认

本基金于成为金融工具合同的一方时确认一项金融资产或金融负债。

金融资产或金融负债在初始确认时以公允价值计量。对于以公允价值计量且其变动计入当期损益的金融资产，取得时发生的相关交易费用计入当期损益。对于支付的价款中包含的债券起息日或上次除息日至购买日止的利息，确认为应计利息，包含在债券投资的账面价值中。对于其他金融资产和以摊余成本计量的金融负债，相关交易费用计入初始确认金额。

对于以公允价值计量且其变动计入当期损益的金融资产，按照公允价值进行后续计量；对于其他金融资产和以摊余成本计量的金融负债采用实际利率法，以摊余成本进行后续计量。

本基金对于以摊余成本计量的金融资产，以预期信用损失为基础确认损失准备。

本基金考虑有关过去事项、当前状况以及对未来经济状况的预测等合理且有依据的信息，以发生违约的风险为权重，计算合同应收的现金流量与预期能收到的现金流量之间差额的现值的概率加权金额，确认预期信用损失。

于每个资产负债表日，本基金对于处于不同阶段的金融工具的预期信用损失分别进行计量。金融工具自初始确认后信用风险未显著增加的，处于第一阶段，按照未来 12 个月内（若预期存续期少于 12 个月，则为预期存续期内）的预期信用损失计量损失准备；金融工具自初始确认后信用风险已显著增加但尚未发生信用减值的，处于第二阶段，按照该工具整个存续期的预期信用损失计量损失准备；金融工具自初始确认后已经发生信用减值的，处于第三阶段，按照该工具整个存续期的预期信用损失计量损失准备。

对于在资产负债表日具有较低信用风险的金融工具，本基金假设其信用风险自初始确认后并

未显著增加，认定为处于第一阶段的金融工具，按照未来 12 个月内的预期信用损失计量损失准备。

本基金对于处于第一阶段和第二阶段的金融工具，按照其未扣除减值准备的账面余额和实际利率计算利息收入。对于处于第三阶段的金融工具，按照其账面余额减已计提减值准备后的摊余成本和实际利率计算利息收入。

对于其他各类应收款项，无论是否存在重大融资成分，本基金均按照整个存续期的预期信用损失计量损失准备。

金融资产满足下列条件之一的，予以终止确认：（1）收取该金融资产现金流量的合同权利终止；（2）该金融资产已转移，且本基金将金融资产所有权上几乎所有的风险和报酬转移给转入方；或者（3）该金融资产已转移，虽然本基金既没有转移也没有保留金融资产所有权上几乎所有的风险和报酬，但是放弃了对该金融资产控制。金融资产终止确认时，其账面价值与收到的对价的差额，计入当期损益。

当金融负债的现时义务全部或部分已经解除时，终止确认该金融负债或义务已解除的部分。终止确认部分的账面价值与支付的对价之间的差额，计入当期损益。

#### 7.4.4.5 金融资产和金融负债的估值原则

本基金持有的金融工具按如下原则确定公允价值并进行估值：

（1）存在活跃市场的金融工具，按其估值日的市场交易价格确定公允价值；估值日无交易且最近交易日后未发生影响公允价值计量的重大事件的，按最近交易日的市场交易价格确定公允价值。有充足证据表明估值日或最近交易日的市场交易价格不能真实反映公允价值的，应对市场交易价格进行调整，确定公允价值。与上述投资品种相同，但具有不同特征的，应以相同资产或负债的公允价值为基础，并在估值技术中考虑不同特征因素的影响。特征是指对资产出售或使用的限制等，如果该限制是针对资产持有者的，那么在估值技术中不应将该限制作为特征考虑。此外，基金管理人不应考虑因大量持有相关资产或负债所产生的溢价或折价。

（2）不存在活跃市场的金融工具，采用在当前情况下适用并且有足够可利用数据和其他信息支持的估值技术确定公允价值。采用估值技术确定公允价值时，优先使用可观察输入值，只有在无法取得相关资产或负债可观察输入值或取得不切实可行的情况下，才可以使用不可观察输入值。

（3）如经济环境发生重大变化或证券发行人发生影响金融工具价格的重大事件，应对估值进行调整并确定公允价值。

#### 7.4.4.6 金融资产和金融负债的抵销

本基金持有的资产和承担的负债基本为金融资产和金融负债。当本基金 1) 具有抵销已确认金额的法定权利且该种法定权利现在是可执行的；且 2) 交易双方准备按净额结算时，金融资产

与金融负债按抵销后的净额在资产负债表中列示。

#### 7.4.4.7 实收基金

实收基金为对外发行基金份额所募集的总金额在扣除损益平准金分摊部分后的余额。由于申购和赎回引起的实收基金变动分别于基金申购确认日及基金赎回确认日认列。上述申购和赎回分别包括基金转换所引起的转入基金的实收基金增加和转出基金的实收基金减少。

#### 7.4.4.8 损益平准金

损益平准金包括已实现平准金和未实现平准金。已实现平准金指在申购或赎回基金份额时，申购或赎回款项中包含的按累计未分配的已实现损益占基金净值比例计算的金额。未实现平准金指在申购或赎回基金份额时，申购或赎回款项中包含的按累计未实现损益占基金净值比例计算的金额。损益平准金于基金申购确认日或基金赎回确认日认列，并于期末全额转入未分配利润/（累计亏损）。

#### 7.4.4.9 收入/(损失)的确认和计量

股票投资在持有期间应取得的现金股利扣除由上市公司代扣代缴的个人所得税后的净额确认为投资收益。债券投资和资产支持证券投资在持有期间应取得的按票面利率或者合同利率计算的利息扣除在适用情况下由债券和资产支持证券发行企业代扣代缴的个人所得税及由基金管理人缴纳的增值税后的净额确认为投资收益。

以公允价值计量且其变动计入当期损益的金融资产在持有期间的公允价值变动确认为公允价值变动损益；处置时其处置价格与初始确认金额之间的差额扣除相关交易费用及在适用情况下由基金管理人缴纳的增值税后的净额确认为投资收益，其中包括从公允价值变动损益结转的公允价值累计变动额。

其他金融资产在持有期间确认的利息收入按实际利率法计算，实际利率法与直线法差异较小的按直线法近似计算。

#### 7.4.4.10 费用的确认和计量

针对基金合同约定费率和计算方法的费用，本基金在费用涵盖期间按合同约定进行确认。

以摊余成本计量的金融负债在持有期间确认的利息支出按实际利率法计算，实际利率法与直线法差异较小的按直线法近似计算。

#### 7.4.4.11 基金的收益分配政策

(1) 若《基金合同》生效不满 3 个月可不进行收益分配；

(2) 本基金收益分配方式分两种：现金分红与红利再投资，投资者可选择现金红利或将现金红利自动转为相应类别的基金份额进行再投资，且基金份额持有人可对 A 类、C 类基金份额分别选

择不同的分红方式；若投资者不选择，本基金默认的收益分配方式是现金分红；

(3) 基金收益分配后各类基金份额净值不能低于面值，即基金收益分配基准日的各类基金份额净值减去该类每单位基金份额收益分配金额后不能低于面值；

(4) 本基金同一类别的每一基金份额享有同等分配权；

(5) 法律法规或监管机构另有规定的，从其规定。

在符合法律法规及基金合同约定，并对基金份额持有人利益无实质不利影响的前提下，基金管理人可对基金收益分配原则和支付方式进行调整，不需召开基金份额持有人大会。

#### 7.4.4.12 外币交易

外币交易按交易发生日的即期汇率将外币金额折算为人民币金额。

外币货币性项目，于估值日采用估值日的即期汇率折算为人民币，所产生的折算差额直接计入汇兑损益科目。以公允价值计量的外币非货币性项目，于估值日采用估值日的即期汇率折算为人民币，所产生的折算差额直接计入公允价值变动损益科目。

#### 7.4.4.13 其他重要的会计政策和会计估计

根据本基金的估值原则和中国证监会允许的基金行业估值实务操作，本基金确定以下类别股票投资和债券投资的公允价值时采用的估值方法及其关键假设如下：

(1) 对于证券交易所上市的股票，若出现重大事项停牌或交易不活跃(包括涨跌停时的交易不活跃)等情况，本基金根据中国证监会公告[2017]13号《中国证监会关于证券投资基金估值业务的指导意见》，根据具体情况采用《关于发布中基协(AMAC)基金行业股票估值指数的通知》提供的指数收益法等估值技术进行估值。

(2) 对于在锁定期内的非公开发行股票、首次公开发行股票时公司股东公开发售股份、通过大宗交易取得的带限售期的股票等流通受限股票，根据中国基金业协会中基协发[2017]6号《关于发布〈证券投资基金投资流通受限股票估值指引(试行)〉的通知》之附件《证券投资基金投资流通受限股票估值指引(试行)》，按估值日在证券交易所上市交易的同一股票的公允价值扣除中证指数有限公司根据指引所独立提供的该流通受限股票剩余限售期对应的流动性折扣后的价值进行估值。

(3) 对于在证券交易所上市或挂牌转让的固定收益品种(可转换债券除外)及在银行间同业市场交易的固定收益品种，根据中国证监会公告[2017]13号《中国证监会关于证券投资基金估值业务的指导意见》及中基协字[2022]566号《关于发布〈关于固定收益品种的估值处理标准〉的通知》采用估值技术确定公允价值。本基金持有的证券交易所上市或挂牌转让的固定收益品种(可转换债券除外)，按照中证指数有限公司所独立提供的估值结果确定公允价值。本基金持有的银行间同业

市场固定收益品种按照中债金融估值中心有限公司所独立提供的估值结果确定公允价值。

#### 7.4.5 会计政策和会计估计变更以及差错更正的说明

##### 7.4.5.1 会计政策变更的说明

本基金本报告期无需说明的会计政策变更。

##### 7.4.5.2 会计估计变更的说明

本基金本报告期无需说明的会计估计变更。

##### 7.4.5.3 差错更正的说明

本基金本报告期无重大会计差错的内容和更正金额。

#### 7.4.6 税项

##### (一) 印花税

经国务院批准，财政部、国家税务总局研究决定，自 2008 年 4 月 24 日起，调整证券（股票）交易印花税税率，由原先的 3‰调整为 1‰；

经国务院批准，财政部、国家税务总局研究决定，自 2008 年 9 月 19 日起，调整由出让方按证券（股票）交易印花税税率缴纳印花税，受让方不再征收，税率不变；

根据财政部、国家税务总局财税[2005]103 号文《关于股权分置试点改革有关税收政策问题的通知》的规定，股权分置改革过程中因非流通股股东向流通股股东支付对价而发生的股权转让，暂免征收印花税；

根据财政部、国家税务总局、中国证监会财税[2016]127 号《财政部国家税务总局证监会关于深港股票市场交易互联互通机制试点有关税收政策的通知》的规定，基金通过深港通买卖、继承、赠与联交所上市股票，按照香港特别行政区现行税法规定缴纳印花税；

根据财政部、国家税务总局公告 2023 年第 39 号《关于减半征收证券交易印花税的公告》的规定，自 2023 年 8 月 28 日起，证券交易印花税实施减半征收。

##### (二) 增值税

根据财政部、国家税务总局财税[2016]36 号文《关于全面推开营业税改增值税试点的通知》的规定，经国务院批准，自 2016 年 5 月 1 日起在全国范围内全面推开营业税改征增值税试点，金融业纳入试点范围，由缴纳营业税改为缴纳增值税。对证券投资基金（封闭式证券投资基金，开放式证券投资基金）管理人运用基金买卖股票、债券的转让收入免征增值税；国债、地方政府债利息收入以及金融同业往来利息收入免征增值税；存款利息收入不征收增值税；

根据财政部、国家税务总局财税[2016]46 号文《关于进一步明确全面推开营改增试点金融业有关政策的通知》的规定，金融机构开展的质押式买入返售金融商品业务及持有政策性金融债券

取得的利息收入属于金融同业往来利息收入；

根据财政部、国家税务总局财税[2016]70 号文《关于金融机构同业往来等增值税政策的补充通知》的规定，金融机构开展的买断式买入返售金融商品业务、同业存款、同业存单以及持有金融债券取得的利息收入属于金融同业往来利息收入；

根据财政部、国家税务总局财税[2016]140 号文《关于明确金融、房地产开发、教育辅助服务等增值税政策的通知》的规定，资管产品运营过程中发生的增值税应税行为，以资管产品管理人为增值税纳税人；

根据财政部、国家税务总局财税[2017]56 号文《关于资管产品增值税有关问题的通知》的规定，自 2018 年 1 月 1 日起，资管产品管理人运营资管产品过程中发生的增值税应税行为，暂适用简易计税方法，按照 3% 的征收率缴纳增值税。对资管产品在 2018 年 1 月 1 日前运营过程中发生的增值税应税行为，未缴纳增值税的，不再缴纳；已缴纳增值税的，已纳税额从资管产品管理人以后月份的增值税应纳税额中抵减；

根据财政部、国家税务总局财税[2017]90 号文《关于租入固定资产进项税额抵扣等增值税政策的通知》的规定，自 2018 年 1 月 1 日起，资管产品管理人运营资管产品提供的贷款服务、发生的部分金融商品转让业务，按照以下规定确定销售额：提供贷款服务，以 2018 年 1 月 1 日起产生的利息及利息性质的收入为销售额；转让 2017 年 12 月 31 日前取得的股票（不包括限售股）、债券、基金、非货物期货，可以选择按照实际买入价计算销售额，或者以 2017 年最后一个交易日的股票收盘价（2017 年最后一个交易日处于停牌期间的股票，为停牌前最后一个交易日收盘价）、债券估值（中债金融估值中心有限公司或中证指数有限公司提供的债券估值）、基金份额净值、非货物期货结算价格作为买入价计算销售额。

### （三）企业所得税

根据财政部、国家税务总局财税[2004]78 号文《关于证券投资基金税收政策的通知》的规定，自 2004 年 1 月 1 日起，对证券投资基金（封闭式证券投资基金，开放式证券投资基金）管理人运用基金买卖股票、债券的差价收入，继续免征企业所得税；

根据财政部、国家税务总局财税[2005]103 号文《关于股权分置试点改革有关税收政策问题的通知》的规定，股权分置改革中非流通股股东通过对价方式向流通股股东支付的股份、现金等收入，暂免征收流通股股东应缴纳的企业所得税；

根据财政部、国家税务总局财税[2008]1 号文《关于企业所得税若干优惠政策的通知》的规定，对证券投资基金从证券市场中取得的收入，包括买卖股票、债券的差价收入，股权的股息、红利收入，债券的利息收入及其他收入，暂不征收企业所得税。

(四) 个人所得税

根据财政部、国家税务总局财税[2005]103 号文《关于股权分置试点改革有关税收政策问题的通知》的规定，股权分置改革中非流通股股东通过对价方式向流通股股东支付的股份、现金等收入，暂免征收流通股股东应缴纳的个人所得税；

根据财政部、国家税务总局财税[2008]132 号文《财政部、国家税务总局关于储蓄存款利息所得有关个人所得税政策的通知》的规定，自 2008 年 10 月 9 日起，对储蓄存款利息所得暂免征收个人所得税；

根据财政部、国家税务总局、中国证监会财税[2012]85 号文《关于实施上市公司股息红利差别化个人所得税政策有关问题的通知》的规定，自 2013 年 1 月 1 日起，证券投资基金从公开发行和转让市场取得的上市公司股票，持股期限在 1 个月以内（含 1 个月）的，其股息红利所得全额计入应纳税所得额；持股期限在 1 个月以上至 1 年（含 1 年）的，暂减按 50% 计入应纳税所得额；持股期限超过 1 年的，暂减按 25% 计入应纳税所得额。上述所得统一适用 20% 的税率计征个人所得税；

根据财政部、国家税务总局、中国证监会财税[2015]101 号文《关于上市公司股息红利差别化个人所得税政策有关问题的通知》的规定，自 2015 年 9 月 8 日起，证券投资基金从公开发行和转让市场取得的上市公司股票，持股期限超过 1 年的，股息红利所得暂免征收个人所得税；

根据财政部、国家税务总局、中国证监会财税[2016]127 号《财政部国家税务总局证监会关于深港股票市场交易互联互通机制试点有关税收政策的通知》的规定，对基金通过深港通投资香港联交所上市 H 股取得的股息红利，H 股公司应向中国证券登记结算有限责任公司（以下简称“中国结算”）提出申请，由中国结算向 H 股公司提供内地个人投资者名册，H 股公司按照 20% 的税率代扣个人所得税。基金通过深港通投资香港联交所上市的非 H 股取得的股息红利，由中国结算按照 20% 的税率代扣个人所得税。

7.4.7 重要财务报表项目的说明

7.4.7.1 货币资金

单位：人民币元

项目	本期末 2023 年 12 月 31 日	上年度末 2022 年 12 月 31 日
活期存款	179,425,935.45	149,221,003.63
等于：本金	179,410,210.70	149,203,155.53
加：应计利息	15,724.75	17,848.10
减：坏账准备	-	-
定期存款	-	-
等于：本金	-	-



加：应计利息	-	-
减：坏账准备	-	-
其中：存款期限 1 个月以内	-	-
存款期限 1-3 个月	-	-
存款期限 3 个月以上	-	-
其他存款	-	-
等于：本金	-	-
加：应计利息	-	-
减：坏账准备	-	-
合计	179,425,935.45	149,221,003.63

#### 7.4.7.2 交易性金融资产

单位：人民币元

项目	本期末 2023 年 12 月 31 日				
	成本	应计利息	公允价值	公允价值变动	
股票	1,157,582,006.84	-	1,143,751,371.76	-13,830,635.08	
贵金属投资-金交所黄金合约	-	-	-	-	
债券	交易所市场	-	-	-	
	银行间市场	-	-	-	
	合计	-	-	-	
资产支持证券	-	-	-	-	
基金	-	-	-	-	
其他	-	-	-	-	
合计	1,157,582,006.84	-	1,143,751,371.76	-13,830,635.08	
项目	上年度末 2022 年 12 月 31 日				
	成本	应计利息	公允价值	公允价值变动	
股票	1,298,116,537.60	-	1,281,304,834.23	-16,811,703.37	
贵金属投资-金交所黄金合约	-	-	-	-	
债券	交易所市场	-	-	-	
	银行间市场	19,771,040.00	55,182.32	19,843,182.32	16,960.00
	合计	19,771,040.00	55,182.32	19,843,182.32	16,960.00
资产支持证券	-	-	-	-	
基金	-	-	-	-	
其他	-	-	-	-	
合计	1,317,887,577.60	55,182.32	1,301,148,016.55	-16,794,743.37	

### 7.4.7.3 衍生金融资产/负债

本基金本报告期末及上年度末均无衍生金融资产/负债余额。

### 7.4.7.4 买入返售金融资产

#### 7.4.7.4.1 各项买入返售金融资产期末余额

本基金本报告期末及上年度末未持有各项买入返售金融资产。

#### 7.4.7.4.2 期末买断式逆回购交易中取得的债券

本基金本报告期末及上年度末未持有买断式逆回购交易中取得的债券。

### 7.4.7.5 其他资产

本基金本报告期末及上年度末均无其他资产余额。

### 7.4.7.6 其他负债

单位：人民币元

项目	本期末 2023 年 12 月 31 日	上年度末 2022 年 12 月 31 日
应付券商交易单元保证金	-	-
应付赎回费	340.67	7,041.05
应付证券出借违约金	-	-
应付交易费用	6,208,739.61	7,329,468.48
其中：交易所市场	6,208,389.61	7,329,268.48
银行间市场	350.00	200.00
应付利息	-	-
预提费用	235,000.00	249,500.00
合计	6,444,080.28	7,586,009.53

### 7.4.7.7 实收基金

金额单位：人民币元

#### 万家量化睿选 A

项目	本期 2023 年 1 月 1 日至 2023 年 12 月 31 日	
	基金份额（份）	账面金额
上年度末	718,548,095.47	718,548,095.47
本期申购	582,173,066.17	582,173,066.17
本期赎回（以“-”号填列）	-605,434,499.44	-605,434,499.44
基金拆分/份额折算前	-	-
基金拆分/份额折算调整	-	-
本期申购	-	-
本期赎回（以“-”号填列）	-	-
本期末	695,286,662.20	695,286,662.20

#### 万家量化睿选 C

项目	本期 2023 年 1 月 1 日至 2023 年 12 月 31 日
----	--

	基金份额（份）	账面金额
上年度末	374,086,559.66	374,086,559.66
本期申购	644,174,102.04	644,174,102.04
本期赎回（以“-”号填列）	-676,307,751.38	-676,307,751.38
基金拆分/份额折算前	-	-
基金拆分/份额折算调整	-	-
本期申购	-	-
本期赎回（以“-”号填列）	-	-
本期末	341,952,910.32	341,952,910.32

注：申购含红利再投、转换入份额，赎回含转换出份额。

#### 7.4.7.8 其他综合收益

本基金本报告期无其他综合收益。

#### 7.4.7.9 未分配利润

单位：人民币元

万家量化睿选 A

项目	已实现部分	未实现部分	未分配利润合计
上年度末	372,703,462.83	-146,507,432.48	226,196,030.35
加：会计政策变更	-	-	-
前期差错更正	-	-	-
其他	-	-	-
本期期初	372,703,462.83	-146,507,432.48	226,196,030.35
本期利润	-77,670,864.07	2,385,132.46	-75,285,731.61
本期基金份额交易产生的变动数	-20,442,194.11	14,542,935.19	-5,899,258.92
其中：基金申购款	286,978,400.27	-109,285,997.47	177,692,402.80
基金赎回款	-307,420,594.38	123,828,932.66	-183,591,661.72
本期已分配利润	-	-	-
本期末	274,590,404.65	-129,579,364.83	145,011,039.82

万家量化睿选 C

项目	已实现部分	未实现部分	未分配利润合计
上年度末	193,113,201.06	-76,273,462.56	116,839,738.50
加：会计政策变更	-	-	-
前期差错更正	-	-	-
其他	-	-	-
本期期初	193,113,201.06	-76,273,462.56	116,839,738.50
本期利润	-26,480,603.44	578,975.83	-25,901,627.61
本期基金份额交易产生的变动数	-34,811,313.61	11,921,367.33	-22,889,946.28
其中：基金申购款	317,406,773.02	-126,699,187.83	190,707,585.19
基金赎回款	-352,218,086.63	138,620,555.16	-213,597,531.47
本期已分配利润	-	-	-

本期末	131,821,284.01	-63,773,119.40	68,048,164.61
-----	----------------	----------------	---------------

#### 7.4.7.10 存款利息收入

单位：人民币元

项目	本期	上年度可比期间
	2023年1月1日至2023年12月31日	2022年1月1日至2022年12月31日
活期存款利息收入	367,699.97	147,624.06
定期存款利息收入	-	-
其他存款利息收入	-	-
结算备付金利息收入	139,755.78	44,326.31
其他	11,365.81	1,626.57
合计	518,821.56	193,576.94

#### 7.4.7.11 股票投资收益

##### 7.4.7.11.1 股票投资收益项目构成

单位：人民币元

项目	本期	上年度可比期间
	2023年1月1日至2023年12月31日	2022年1月1日至2022年12月31日
股票投资收益——买卖股票差价收入	-98,041,424.97	-77,359,044.70
股票投资收益——赎回差价收入	-	-
股票投资收益——申购差价收入	-	-
股票投资收益——证券出借差价收入	-	-
合计	-98,041,424.97	-77,359,044.70

##### 7.4.7.11.2 股票投资收益——买卖股票差价收入

单位：人民币元

项目	本期	上年度可比期间
	2023年1月1日至2023年12月31日	2022年1月1日至2022年12月31日
卖出股票成交总额	12,969,018,538.80	4,337,434,767.00
减：卖出股票成本总额	13,030,285,790.59	4,400,320,943.32
减：交易费用	36,774,173.18	14,472,868.38
买卖股票差价收入	-98,041,424.97	-77,359,044.70

#### 7.4.7.12 债券投资收益

##### 7.4.7.12.1 债券投资收益项目构成

单位：人民币元

项目	本期 2023年1月1日至2023年12月31日	上年度可比期间 2022年1月1日至2022年12月31日
债券投资收益——利息收入	184,276.70	50,165.75
债券投资收益——买卖债券（债转股及债券到期兑付）差价收入	3,934.75	-200.00
债券投资收益——赎回差价收入	-	-
债券投资收益——申购差价收入	-	-
合计	188,211.45	49,965.75

##### 7.4.7.12.2 债券投资收益——买卖债券差价收入

单位：人民币元

项目	本期 2023年1月1日至2023年12月31日	上年度可比期间 2022年1月1日至2022年12月31日
卖出债券（债转股及债券到期兑付）成交总额	30,015,822.02	-
减：卖出债券（债转股及债券到期兑付）成本总额	29,771,247.65	-
减：应计利息总额	240,289.62	-
减：交易费用	350.00	200.00
买卖债券差价收入	3,934.75	-200.00

##### 7.4.7.13 资产支持证券投资收益

本基金本报告期及上年度可比期间均无资产支持证券投资收益。

##### 7.4.7.14 贵金属投资收益

本基金本报告期及上年度可比期间均无贵金属投资收益。

##### 7.4.7.15 衍生工具收益

本基金本报告期及上年度可比期间均无衍生工具收益。

##### 7.4.7.16 股利收益

单位：人民币元

项目	本期 2023 年 1 月 1 日至 2023 年 12 月 31 日	上年度可比期间 2022 年 1 月 1 日至 2022 年 12 月 31 日
股票投资产生的股利收益	10,771,171.82	1,455,945.29
其中：证券出借权益补偿收入	-	-
基金投资产生的股利收益	-	-
合计	10,771,171.82	1,455,945.29

#### 7.4.7.17 公允价值变动收益

单位：人民币元

项目名称	本期 2023 年 1 月 1 日至 2023 年 12 月 31 日	上年度可比期间 2022 年 1 月 1 日至 2022 年 12 月 31 日
1. 交易性金融资产	2,964,108.29	-16,783,757.02
股票投资	2,981,068.29	-16,800,717.02
债券投资	-16,960.00	16,960.00
资产支持证券投资	-	-
基金投资	-	-
贵金属投资	-	-
其他	-	-
2. 衍生工具	-	-
权证投资	-	-
3. 其他	-	-
减：应税金融商品公允价值变动产生的预估增值税	-	-
合计	2,964,108.29	-16,783,757.02

#### 7.4.7.18 其他收入

单位：人民币元

项目	本期 2023 年 1 月 1 日至 2023 年 12 月 31 日	上年度可比期间 2022 年 1 月 1 日至 2022 年 12 月 31 日
基金赎回费收入	1,662,284.57	1,034,030.62
基金转换费收入	108,063.59	7,822.61
合计	1,770,348.16	1,041,853.23

#### 7.4.7.19 信用减值损失

本基金本报告期及上年度可比期间均无信用减值损失。

#### 7.4.7.20 其他费用

单位：人民币元

项目	本期 2023 年 1 月 1 日至 2023 年 12 月 31 日	上年度可比期间 2022 年 1 月 1 日至 2022 年 12 月 31 日
----	--	---

	月 31 日	日
审计费用	35,000.00	45,000.00
信息披露费	120,000.00	120,000.00
证券出借违约金	-	-
银行费用	788.80	460.00
账户维护费	13,500.00	18,000.00
合计	169,288.80	183,460.00

#### 7.4.8 或有事项、资产负债表日后事项的说明

##### 7.4.8.1 或有事项

截至资产负债表日，本基金无需要说明的重大或有事项。

##### 7.4.8.2 资产负债表日后事项

2024 年 2 月 20 日，基金管理人万家基金管理有限公司控制的上海万家朴智投资管理有限公司已办理完成工商注销手续。

#### 7.4.9 关联方关系

关联方名称	与本基金的关系
万家基金管理有限公司（“万家基金”）	基金管理人、基金销售机构
中国建设银行股份有限公司（“建设银行”）	基金托管人、基金销售机构
中泰证券股份有限公司（“中泰证券”）	基金管理人的股东、基金销售机构
山东省新动能基金管理有限公司	基金管理人的股东
万家共赢资产管理有限公司（“万家共赢”）	基金管理人的子公司
万家财富基金销售（天津）有限公司（“万家财富”）	基金管理人的子公司、基金销售机构
上海万家朴智投资管理有限公司（“万家朴智”）	基金管理人控制的公司
山东能源集团有限公司	基金管理人的实际控制人
齐河众鑫投资有限公司	基金管理人的股东

注：1、2023 年 1 月，中国证监会下发《关于核准万家基金管理有限公司变更实际控制人的批复》（证监许可[2023]215 号），核准山东能源集团有限公司成为万家基金实际控制人，对中泰证券股份有限公司依法受让齐河众鑫投资有限公司持有的万家基金 11% 股权无异议。2023 年 2 月，万家基金完成工商变更登记手续，万家基金股东变更为中泰证券和山东省新动能基金管理有限公司。

2、2024 年 2 月 20 日，基金管理人万家基金管理有限公司控制的上海万家朴智投资管理有限公司已办理完成工商注销手续。

3、下述关联交易均在正常业务范围内按一般商业条款订立。

### 7.4.10 本报告期及上年度可比期间的关联方交易

#### 7.4.10.1 通过关联方交易单元进行的交易

##### 7.4.10.1.1 股票交易

金额单位：人民币元

关联方名称	本期 2023年1月1日至2023年12月31日		上年度可比期间 2022年1月1日至2022年12月31日	
	成交金额	占当期股票成交总额的比例 (%)	成交金额	占当期股票成交总额的比例 (%)
中泰证券	4,546,994,568.87	17.60	4,797,374,126.83	47.92

##### 7.4.10.1.2 债券交易

本基金本报告期及上年度可比期间均未通过关联方交易单元进行债券交易。

##### 7.4.10.1.3 债券回购交易

本基金本报告期及上年度可比期间均未通过关联方交易单元进行债券回购交易。

##### 7.4.10.1.4 权证交易

本基金本报告期及上年度可比期间均未通过关联方交易单元进行权证交易。

##### 7.4.10.1.5 应支付关联方的佣金

金额单位：人民币元

关联方名称	本期 2023年1月1日至2023年12月31日			
	当期佣金	占当期佣金总量的比例 (%)	期末应付佣金余额	占期末应付佣金总量的比例 (%)
中泰证券	4,234,650.09	17.64	-	-
关联方名称	上年度可比期间 2022年1月1日至2022年12月31日			
	当期佣金	占当期佣金总量的比例 (%)	期末应付佣金余额	占期末应付佣金总量的比例 (%)
中泰证券	4,467,831.82	47.92	3,095,194.66	42.23

#### 7.4.10.2 关联方报酬

##### 7.4.10.2.1 基金管理费

单位：人民币元

项目	本期 2023年1月1日至2023年12月31日	上年度可比期间 2022年1月1日至2022年12月31日
当期发生的基金应支付的管理费	14,879,512.82	5,556,341.24
其中：应支付销售机构的客户维护	1,151,319.30	330,944.61



费		
应支付基金管理人的净管理费	13,728,193.52	5,225,396.63

注：2023 年 8 月 21 日前，本基金的管理费按前一日基金资产净值的 1.50%年费率计提；自 2023 年 8 月 21 日起，本基金的管理费按前一日基金资产净值的 1.20%年费率计提。管理费的计算方法如下：

$$H = E \times 1.20\% \div \text{当年天数}$$

H 为每日应计提的基金管理费

E 为前一日的基金资产净值

基金管理费每日计提，逐日累计至每月月末，按月支付，由基金托管人根据与基金管理人核对一致的财务数据，自动在月初 5 个工作日内、按照指定的账户路径进行资金支付，基金管理人无需再出具资金划拨指令。若遇法定节假日、公休假等，支付日期顺延。

#### 7.4.10.2.2 基金托管费

单位：人民币元

项目	本期	上年度可比期间
	2023 年 1 月 1 日至 2023 年 12 月 31 日	2022 年 1 月 1 日至 2022 年 12 月 31 日
当期发生的基金应支付的托管费	2,479,918.81	926,056.84

注：2023 年 8 月 21 日前，本基金的托管费按前一日基金资产净值的 0.25%年费率计提；自 2023 年 8 月 21 日起，本基金的托管费按前一日基金资产净值的 0.20%的年费率计提。托管费的计算方法如下：

$$H = E \times 0.20\% \div \text{当年天数}$$

H 为每日应计提的基金托管费

E 为前一日的基金资产净值

基金托管费每日计提，逐日累计至每月月末，按月支付，由基金托管人根据与基金管理人核对一致的财务数据，自动在月初 5 个工作日内、按照指定的账户路径进行资金支付，基金管理人无需再出具资金划拨指令。若遇法定节假日、公休日等，支付日期顺延。

#### 7.4.10.2.3 销售服务费

单位：人民币元

获得销售服务费的各关联方名称	本期		
	2023 年 1 月 1 日至 2023 年 12 月 31 日		
	当期发生的基金应支付的销售服务费		
	万家量化睿选 A	万家量化睿选 C	合计
万家基金	-	1,000,414.22	1,000,414.22

合计	-	1,000,414.22	1,000,414.22
获得销售服务费的各关联方名称	上年度可比期间 2022 年 1 月 1 日至 2022 年 12 月 31 日		
	当期发生的基金应支付的销售服务费		
	万家量化睿选 A	万家量化睿选 C	合计
万家基金	-	416,964.95	416,964.95
合计	-	416,964.95	416,964.95

注：本基金 A 类基金份额不收取销售服务费，C 类基金份额的销售服务费年费率为 0.60%。

销售服务费按前一日 C 类基金份额的基金资产净值的 0.60% 年费率计提。计算方法如下：

$$H = E \times 0.60\% \div \text{当年天数}$$

H 为 C 类基金份额每日应计提的销售服务费

E 为 C 类基金份额前一日基金资产净值

基金销售服务费每日计提，逐日累计至每月月末，按月支付，由基金托管人根据与基金管理人核对一致的财务数据，自动在月初 5 个工作日内、按照指定的账户路径进行资金支付，基金管理人无需再出具资金划拨指令。若遇法定节假日、公休日等，支付日期顺延。

#### 7.4.10.3 与关联方进行银行间同业市场的债券(含回购)交易

本基金本报告期及上年度可比期间均未与关联方进行银行间同业市场的债券(含回购)交易。

#### 7.4.10.4 报告期内转融通证券出借业务发生重大关联交易事项的说明

##### 7.4.10.4.1 与关联方通过约定申报方式进行的适用固定期限费率的证券出借业务的情况

本基金本报告期及上年度可比期间均未与关联方通过约定申报方式进行的适用固定期限费率的证券出借业务。

##### 7.4.10.4.2 与关联方通过约定申报方式进行的适用市场化期限费率的证券出借业务的情况

本基金本报告期及上年度可比期间均未与关联方通过约定申报方式进行的适用市场化期限费率的证券出借业务。

#### 7.4.10.5 各关联方投资本基金的情况

##### 7.4.10.5.1 报告期内基金管理人运用固有资金投资本基金的情况

份额单位：份

项目	本期 2023 年 1 月 1 日至 2023 年 12 月 31 日	
	万家量化睿选 A	万家量化睿选 C

基金合同生效日（2017年8月4日）持有的基金份额	-	-
报告期初持有的基金份额	11,071,972.32	-
报告期内申购/买入总份额	-	-
报告期内因拆分变动份额	-	-
减：报告期内赎回/卖出总份额	-	-
报告期末持有的基金份额	11,071,972.32	-
报告期末持有的基金份额占基金总份额比例	1.5924%	-
项目	上年度可比期间 2022年1月1日至2022年12月31日	上年度可比期间 2022年8月25日至2022年12月31日
	万家量化睿选 A	万家量化睿选 C
基金合同生效日（2017年8月4日）持有的基金份额	-	-
报告期初持有的基金份额	-	-
报告期内申购/买入总份额	11,071,972.32	-
报告期内因拆分变动份额	-	-
减：报告期内赎回/卖出总份额	-	-
报告期末持有的基金份额	11,071,972.32	-
报告期末持有的基金份额占基金总份额比例	1.5409%	-

#### 7.4.10.5.2 报告期末除基金管理人之外的其他关联方投资本基金的情况

本基金本报告期末及上年度末均无除基金管理人以外的其他关联方投资本基金的情况。

#### 7.4.10.6 由关联方保管的银行存款余额及当期产生的利息收入

单位：人民币元

关联方名称	本期 2023年1月1日至2023年12月31日		上年度可比期间 2022年1月1日至2022年12月31日	
	期末余额	当期利息收入	期末余额	当期利息收入
建设银行	179,425,935.45	367,699.97	149,221,003.63	147,624.06

注：本基金的银行存款由基金托管人中国建设银行股份有限公司保管，存款按银行同业利率或约定利率计息。

#### 7.4.10.7 本基金在承销期内参与关联方承销证券的情况

本基金本报告期及上年度可比期间均未在承销期内直接购入关联方所承销的证券。

#### 7.4.10.8 其他关联交易事项的说明

本基金本报告期及上年度可比期间没有需作说明的其他关联交易事项。

#### 7.4.11 利润分配情况

本基金本报告期内未实施利润分配。

#### 7.4.12 期末（2023 年 12 月 31 日）本基金持有的流通受限证券

##### 7.4.12.1 因认购新发/增发证券而于期末持有的流通受限证券

金额单位：人民币元

7.4.12.1.1 受限证券类别：股票										
证券代码	证券名称	成功认购日	受限期	流通受限类型	认购价格	期末估值单价	数量（单位：股）	期末成本总额	期末估值总额	备注
001239	永达股份	2023年12月4日	6个月	新股流通受限	12.05	19.92	189	2,277.45	3,764.88	-
001306	夏厦精密	2023年11月9日	6个月	新股流通受限	53.63	75.36	64	3,432.32	4,823.04	-
001358	兴欣新材	2023年12月14日	6个月	新股流通受限	41.00	44.16	87	3,567.00	3,841.92	-
001378	德冠新材	2023年10月23日	6个月	新股流通受限	31.68	31.27	205	6,494.40	6,410.35	-
300904	威力传动	2023年8月2日	6个月	新股流通受限	35.41	61.53	304	10,764.64	18,705.12	-
301172	君逸数码	2023年7月19日	6个月	新股流通受限	31.33	38.16	438	13,722.54	16,714.08	-
301202	朗威股	2023年6月28日	6个月	新股流通受限	25.82	31.80	306	7,900.92	9,730.80	-

	份									
301210	金杨股份	2023年6月21日	6个月	新股流通受限	57.88	45.48	281	16,264.28	12,779.88	-
301251	威尔高	2023年8月30日	6个月	新股流通受限	28.88	34.59	321	9,270.48	11,103.39	-
301261	恒工精密	2023年6月29日	6个月	新股流通受限	36.90	50.85	198	7,306.20	10,068.30	-
301272	英华特	2023年7月6日	6个月	新股流通受限	51.39	53.38	173	8,890.47	9,234.74	-
301292	海科新源	2023年6月29日	6个月	新股流通受限	19.99	19.35	583	11,654.17	11,281.05	-
301329	信音电子	2023年7月5日	6个月	新股流通受限	21.00	22.23	458	9,618.00	10,181.34	-
301348	蓝箭电子	2023年8月1日	6个月	新股流通受限	18.08	44.57	613	11,083.04	27,321.41	-
301372	科净源	2023年8月3日	6个月	新股流通受限	45.00	43.59	231	10,395.00	10,069.29	-
301393	昊帆生物	2023年7月5日	6个月	新股流通受限	67.68	59.37	260	17,596.80	15,436.20	-
301395	仁信新材	2023年6月21日	6个月	新股流通受限	26.68	18.69	520	13,873.60	9,718.80	-
301413	安培龙	2023年12月11日	6个月	新股流通受限	33.25	58.19	164	5,453.00	9,543.16	-
301456	盘	2023	6个月	新股	37.96	30.39	407	15,449.72	12,368.73	-

	古智能	年7月6日		流通受限						
301459	丰茂股份	2023年12月6日	6个月	新股流通受限	31.90	39.84	208	6,635.20	8,286.72	-
301469	恒达新材	2023年8月10日	6个月	新股流通受限	36.58	33.09	275	10,059.50	9,099.75	-
301486	致尚科技	2023年6月30日	6个月	新股流通受限	57.66	47.25	482	27,792.12	22,774.50	-
301487	盟固利	2023年8月1日	6个月	新股流通受限	5.32	40.96	867	4,612.44	35,512.32	-
301499	维科精密	2023年7月13日	6个月	新股流通受限	19.50	28.93	371	7,234.50	10,733.03	-
301500	飞南资源	2023年9月13日	6个月	新股流通受限	23.97	20.89	455	10,906.35	9,504.95	-
301505	苏州规划	2023年7月12日	6个月	新股流通受限	26.35	35.81	194	5,111.90	6,947.14	-
301507	民生健康	2023年8月24日	6个月	新股流通受限	10.00	15.85	851	8,510.00	13,488.35	-
301510	固高科技	2023年8月4日	6个月	新股流通受限	12.00	35.01	396	4,752.00	13,863.96	-
301511	德福科技	2023年8月8日	6个月	新股流通受限	28.00	22.67	982	27,496.00	22,261.94	-
301516	中远	2023年12	6个月	新股流通	6.87	15.51	604	4,149.48	9,368.04	-

	通	月1日		受限						
301517	陕西华达	2023年10月9日	6个月	新股流通受限	26.87	43.69	185	4,970.95	8,082.65	-
301518	长华化学	2023年7月26日	6个月	新股流通受限	25.75	23.01	385	9,913.75	8,858.85	-
301519	舜禹股份	2023年7月19日	6个月	新股流通受限	20.93	20.21	442	9,251.06	8,932.82	-
301520	万邦医药	2023年9月18日	6个月	新股流通受限	67.88	52.74	160	10,860.80	8,438.40	-
301525	儒竞科技	2023年8月23日	6个月	新股流通受限	99.57	81.46	266	26,485.62	21,668.36	-
301526	国际复材	2023年12月19日	6个月	新股流通受限	2.66	4.45	9,723	25,863.18	43,267.35	-
301528	多浦乐	2023年8月17日	6个月	新股流通受限	71.80	68.91	148	10,626.40	10,198.68	-
301529	福赛科技	2023年8月31日	6个月	新股流通受限	36.60	37.88	182	6,661.20	6,894.16	-
301548	崇德科技	2023年9月11日	6个月	新股流通受限	66.80	58.99	136	9,084.80	8,022.64	-
301550	斯菱股份	2023年9月6日	6个月	新股流通受限	37.56	43.57	260	9,765.60	11,328.20	-
301555	惠柏新材	2023年10月24日	6个月	新股流通受限	22.88	32.44	224	5,125.12	7,266.56	-

301558	三态股份	2023年9月21日	6个月	新股流通受限	7.33	13.40	1,458	10,687.14	19,537.20	-
301559	中集环科	2023年9月26日	6个月	新股流通受限	24.22	18.24	1,082	26,206.04	19,735.68	-
301566	达利凯普	2023年12月22日	6个月	新股流通受限	8.90	22.14	576	5,126.40	12,752.64	-
301568	思泰克	2023年11月21日	6个月	新股流通受限	23.23	35.58	246	5,714.58	8,752.68	-
301578	辰奕智能	2023年12月21日	6个月	新股流通受限	48.94	68.32	118	5,774.92	8,061.76	-
601083	锦江航运	2023年11月28日	6个月	新股流通受限	11.25	11.07	1,263	14,208.75	13,981.41	-
601096	宏盛华源	2023年12月15日	6个月	新股流通受限	1.70	4.06	3,918	6,660.60	15,907.08	-
603004	鼎龙科技	2023年12月20日	6个月	新股流通受限	16.80	31.19	195	3,276.00	6,082.05	-
603062	麦加芯彩	2023年10月31日	6个月	新股流通受限	58.08	57.81	126	7,318.08	7,284.06	-
603075	热威股份	2023年9月1日	6个月	新股流通受限	23.10	23.31	182	4,204.20	4,242.42	-
603107	上海汽配	2023年10月25日	6个月	新股流通受限	14.23	18.19	292	4,155.16	5,311.48	-



603119	浙江荣泰	2023年7月21日	6个月	新股流通受限	15.32	23.87	226	3,462.32	5,394.62	-
603193	润本股份	2023年10月9日	6个月	新股流通受限	17.38	16.66	303	5,266.14	5,047.98	-
603231	索宝蛋白	2023年12月6日	6个月	新股流通受限	21.29	21.53	161	3,427.69	3,466.33	-
603270	金帝股份	2023年8月25日	6个月	新股流通受限	21.77	29.58	195	4,245.15	5,768.10	-
603273	天元智能	2023年10月16日	6个月	新股流通受限	9.50	18.97	178	1,691.00	3,376.66	-
603276	恒兴新材	2023年9月18日	6个月	新股流通受限	25.73	24.88	134	3,447.82	3,333.92	-
603373	安邦护卫	2023年12月13日	6个月	新股流通受限	19.10	34.75	88	1,680.80	3,058.00	-
688548	广钢气体	2023年8月8日	6个月	新股流通受限	9.87	12.75	4,048	39,953.76	51,612.00	-
688549	中巨芯	2023年8月30日	6个月	新股流通受限	5.18	8.09	4,294	22,242.92	34,738.46	-
688563	航材股份	2023年7月12日	6个月	新股流通受限	78.99	60.49	673	53,160.27	40,709.77	-
688573	信宇人	2023年8月9日	6个月	新股流通受限	23.68	28.80	285	6,748.80	8,208.00	-
688582	芯动	2023年6月	6个月	新股	26.74	38.67	648	17,327.52	25,058.16	-

	联科	21 日		流通受限						
688591	泰凌微	2023 年 8 月 18 日	6 个月	新股流通受限	24.98	28.02	681	17,011.38	19,081.62	-
688602	康鹏科技	2023 年 7 月 13 日	6 个月	新股流通受限	8.66	11.06	1,066	9,231.56	11,789.96	-
688603	天承科技	2023 年 6 月 30 日	6 个月	新股流通受限	55.00	74.14	140	7,700.00	10,379.60	-
688610	埃科光电	2023 年 7 月 10 日	6 个月	新股流通受限	73.33	51.00	275	20,165.75	14,025.00	-
688612	威迈斯	2023 年 7 月 19 日	6 个月	新股流通受限	47.29	37.97	422	19,956.38	16,023.34	-
688627	精智达	2023 年 7 月 11 日	6 个月	新股流通受限	46.77	87.72	222	10,382.94	19,473.84	-
688648	中邮科技	2023 年 11 月 6 日	6 个月	新股流通受限	15.18	21.43	303	4,599.54	6,493.29	-
688651	盛邦安全	2023 年 7 月 19 日	6 个月	新股流通受限	39.90	46.05	178	7,102.20	8,196.90	-
688652	京仪装备	2023 年 11 月 22 日	6 个月	新股流通受限	31.95	52.25	416	13,291.20	21,736.00	-
688653	康希通信	2023 年 11 月 10 日	6 个月	新股流通受限	10.50	15.99	648	6,804.00	10,361.52	-
688657	浩辰软件	2023 年 9 月 25 日	6 个月	新股流通受限	103.40	78.23	101	10,443.40	7,901.23	-

688671	碧兴物联	2023年8月2日	6个月	新股流通受限	36.12	34.30	226	8,163.12	7,751.80	-
688693	锴威特	2023年8月10日	6个月	新股流通受限	40.83	43.41	178	7,267.74	7,726.98	-
688702	盛科通信	2023年9月6日	6个月	新股流通受限	42.66	48.18	549	23,420.34	26,450.82	-
688716	中研股份	2023年9月13日	6个月	新股流通受限	29.66	36.39	267	7,919.22	9,716.13	-
688719	爱科赛博	2023年9月20日	6个月	新股流通受限	69.98	60.10	194	13,576.12	11,659.40	-
688720	艾森股份	2023年11月29日	6个月	新股流通受限	28.03	49.84	165	4,624.95	8,223.60	-

#### 7.4.12.2 期末持有的暂时停牌等流通受限股票

金额单位：人民币元

股票代码	股票名称	停牌日期	停牌原因	期末估值单价	复牌日期	复牌开盘单价	数量(股)	期末成本总额	期末估值总额	备注
000801	四川九洲	2023年12月21日	重大事项停牌	7.70	2024年1月5日	8.47	728,000	5,983,830.05	5,605,600.00	-

#### 7.4.12.3 期末债券正回购交易中作为抵押的债券

##### 7.4.12.3.1 银行间市场债券正回购

截至本报告期末 2023 年 12 月 31 日止，本基金无因从事银行间市场债券正回购交易形成的卖出回购金融资产款余额。

##### 7.4.12.3.2 交易所市场债券正回购

截至本报告期末 2023 年 12 月 31 日止，本基金无因从事证券交易所债券正回购交易形成的卖出回购金融资产款余额。

#### 7.4.12.4 期末参与转融通证券出借业务的证券

本基金本报告期末未持有参与转融通证券出借业务的证券。

#### 7.4.13 金融工具风险及管理

##### 7.4.13.1 风险管理政策和组织架构

本基金金融工具的风险主要包括：信用风险、流动性风险、市场风险。本基金管理人制定了相应政策和程序来识别及分析这些风险，并设定适当的风险限额及内部控制流程，通过可靠的管理及信息系统持续监控上述各类风险。

本基金管理人将风险管理融入各业务层面，建立了三道防线：以各岗位目标责任制为基础，形成第一道防线；通过相关部门、相关岗位之间相互监督制衡，形成第二道防线；由监察稽核部门、督察长对各岗位、各部门、各机构、各项业务实施监督反馈，形成第三道防线。

##### 7.4.13.2 信用风险

信用风险是指基金在交易过程中因交易对手未履行合约责任，或者基金所投资证券之发行人出现违约、拒绝支付到期本息，导致基金资产损失和收益变化的风险。本基金的基金管理人建立了信用风险管理流程，通过对投资品种和证券发行人进行信用等级评估来控制信用风险。本基金均投资于具有良好信用等级的证券，且通过分散化投资以分散信用风险。本基金持有一家公司发行的证券市值不超过基金资产净值的 10%，且本基金与由本基金管理人管理的其他基金共同持有一家公司发行的证券，不得超过该证券的 10%。

本基金的银行存款均存放于信用良好的银行，在交易所进行的交易均与中国证券登记结算有限责任公司完成证券交收和款项清算，因此违约风险发生的可能性很小；本基金在进行银行间同业市场交易前均对交易对手进行信用评估，以控制相应的信用风险。

##### 7.4.13.2.1 按短期信用评级列示的债券投资

单位：人民币元

短期信用评级	本期末 2023 年 12 月 31 日	上年度末 2022 年 12 月 31 日
A-1	-	-
A-1 以下	-	-
未评级	-	19,843,182.32
合计	-	19,843,182.32

注：未评级债券为政策性金融债。

##### 7.4.13.2.2 按长期信用评级列示的债券投资

本基金本期末及上年度末均未持有按长期信用评级列示的债券投资。

### 7.4.13.3 流动性风险

流动性风险是指基金所持金融工具变现的难易程度。本基金的流动性风险一方面来自于基金份额持有人可随时要求赎回其持有的基金份额，另一方面来自于投资品种所处的交易市场不活跃而带来的变现困难。

本基金所持部分证券在证券交易所上市，其余亦可在银行间同业市场交易。因此，除在附注 7.4.12 中列示的本基金期末持有的流通受限证券外，其余均能及时变现。此外，本基金可通过卖出回购金融资产方式借入短期资金应对流动性需求，其上限一般不超过基金持有的债券资产的公允价值。

本基金管理人每日预测本基金的流动性需求，并同时通过独立的风险管理部门设定流动性比例要求，对流动性指标进行持续的监测和分析。

#### 7.4.13.3.1 报告期内本基金组合资产的流动性风险分析

本基金的基金管理人在基金运作过程中严格按照《公开募集证券投资基金运作管理办法》及《公开募集开放式证券投资基金流动性风险管理规定》等法规的要求对本基金资产的流动性风险进行管理，基金管理人建立了健全的流动性风险管理的内部控制体系，在申购赎回确认、投资交易、估值和信息披露等运作过程中专业审慎、勤勉尽责地管控基金的流动性风险，维护投资者的合法权益，公平对待投资者。本基金开放期间管理人对组合持仓集中度、短期变现能力、流动性受限资产比例、现金类资产比例等流动性指标进行持续的监测和分析，通过合理分散逆回购交易的到期日与交易对手的集中度，对交易对手进行必要的尽职调查和准入，加强逆回购的流动性风险和交易对手风险的管理，并健全了逆回购交易质押品管理制度。

本基金所持有的证券大部分具有良好的流动性，部分证券流通暂时受限的情况参见附注 7.4.12 “期末（2023 年 12 月 31 日）本基金持有的流通受限证券”，本报告期内本基金未出现因投资品种变现困难或投资集中而无法以合理价格及时变现基金资产以支付赎回款的情况。

### 7.4.13.4 市场风险

市场风险是指基金所持金融工具的公允价值或未来现金流量因所处市场各类价格因素的变动而发生波动的风险，包括利率风险、外汇风险和其他价格风险。

#### 7.4.13.4.1 利率风险

利率风险是指金融工具的公允价值或现金流量受市场利率变动而发生波动的风险。利率敏感性金融工具均面临由于市场利率上升而导致公允价值下降的风险，其中浮动利率类金融工具还面临每个付息期间结束根据市场利率重新定价时对于未来现金流影响的风险。基金管理人定期对本基金面临的利率敏感性缺口进行监控。

7.4.13.4.1.1 利率风险敞口

单位：人民币元

本期末 2023 年 12 月 31 日	1 个月以内	1-3 个月	3 个月-1 年	1-5 年	5 年以上	不计息	合计
资产							
货币资金	179,425,935.45	-	-	-	-	-	179,425,935.45
结算备付金	10,839,088.61	-	-	-	-	-	10,839,088.61
存出保证金	306,526.20	-	-	-	-	-	306,526.20
交易性金融资产	-	-	-	-	-	-1,143,751,371.76	1,143,751,371.76
应收申购款	0.04	-	-	-	-	40,289.26	40,289.30
资产总计	190,571,550.30	-	-	-	-	-1,143,791,661.02	1,334,363,211.32
负债							
应付赎回款	-	-	-	-	-	9,631,145.55	9,631,145.55
应付管理人报酬	-	-	-	-	-	1,263,096.61	1,263,096.61
应付托管费	-	-	-	-	-	210,516.11	210,516.11
应付清算款	-	-	-	-	-	66,363,402.60	66,363,402.60
应付销售服务费	-	-	-	-	-	152,193.22	152,193.22
其他负债	-	-	-	-	-	6,444,080.28	6,444,080.28
负债总计	-	-	-	-	-	84,064,434.37	84,064,434.37
利率敏感度缺口	190,571,550.30	-	-	-	-	-1,059,727,226.65	1,250,298,776.95
上年度末 2022 年 12 月 31 日	1 个月以内	1-3 个月	3 个月-1 年	1-5 年	5 年以上	不计息	合计
资产							
货币资金	149,221,003.63	-	-	-	-	-	149,221,003.63
结算备付金	14,848,448.31	-	-	-	-	-	14,848,448.31
存出保证金	496,062.21	-	-	-	-	-	496,062.21
交易性金融资产	-	-	19,843,182.32	-	-	-1,281,304,834.23	1,301,148,016.55
应收申购款	-	-	-	-	-	1,839,278.42	1,839,278.42
应收清算款	-	-	-	-	-	23,303,770.60	23,303,770.60
资产总计	164,565,514.15	-	19,843,182.32	-	-	-1,306,447,883.25	1,490,856,579.72
负债							
应付赎回款	-	-	-	-	-	45,119,135.98	45,119,135.98
应付管理人报酬	-	-	-	-	-	1,895,861.42	1,895,861.42
应付托管费	-	-	-	-	-	315,976.90	315,976.90
应付销售服务费	-	-	-	-	-	269,171.91	269,171.91

其他负债	-	-	-	-	7,586,009.53	7,586,009.53
负债总计	-	-	-	-	55,186,155.74	55,186,155.74
利率敏感度缺口	164,565,514.15	-19,843,182.32	-	-	-1,251,261,727.51	1,435,670,423.98

注：该表统计了本基金的利率风险敞口。表中所示为本基金资产及交易形成负债的公允价值，并按照合约规定的重新定价日或到期日孰早进行了分类。

#### 7.4.13.4.1.2 利率风险的敏感性分析

假设	除市场利率以外的其他市场变量保持不变		
分析	相关风险变量的变动	对资产负债表日基金资产净值的影响金额（单位：人民币元）	
		本期末（2023年12月31日）	上年度末（2022年12月31日）
	1. 市场利率下降 25 个基点	-	18,707.42
	2. 市场利率上升 25 个基点	-	-18,672.11

#### 7.4.13.4.2 外汇风险

本基金的所有资产及负债以人民币计价，因此无重大外汇风险。

#### 7.4.13.4.3 其他价格风险

其他价格风险是指基金所持金融工具的公允价值或未来现金流量因除市场利率和外汇汇率以外的市场价格因素变动而发生波动的风险。

本基金主要投资于证券交易所上市或银行间同业市场交易的股票和债券，所面临的最大的市场价格风险由所持有的金融工具的公允价值决定。本基金通过投资组合的分散化降低市场价格风险，并且本基金管理人每日对本基金所持有的证券价格实施监控。

#### 7.4.13.4.3.1 其他价格风险敞口

金额单位：人民币元

项目	本期末 2023年12月31日		上年度末 2022年12月31日	
	公允价值	占基金资产净值比例（%）	公允价值	占基金资产净值比例（%）
交易性金融资产—股票投资	1,143,751,371.76	91.48	1,281,304,834.23	89.25
交易性金融资产—基金投资	-	-	-	-

交易性金融资产—贵金属投资	-	-	-	-
衍生金融资产—权证投资	-	-	-	-
其他	-	-	-	-
合计	1,143,751,371.76	91.48	1,281,304,834.23	89.25

#### 7.4.13.4.3.2 其他价格风险的敏感性分析

假设	除股票基准指数以外的其他市场变量保持不变		
分析	相关风险变量的变动	对资产负债表日基金资产净值的影响金额（单位：人民币元）	
		本期末（2023年12月31日）	上年度末（2022年12月31日）
	1. 股票基准指数下降100个基点	-10,729,397.34	-11,776,211.56
	2. 股票基准指数上升100个基点	10,729,397.34	11,776,211.56

#### 7.4.14 公允价值

##### 7.4.14.1 金融工具公允价值计量的方法

公允价值计量结果所属的层次，由对公允价值计量整体而言具有重要意义的输入值所属的最低层次决定：

第一层次：相同资产或负债在活跃市场上未经调整的报价。

第二层次：除第一层次输入值外相关资产或负债直接或间接可观察的输入值。

第三层次：相关资产或负债的不可观察输入值。

##### 7.4.14.2 持续的以公允价值计量的金融工具

###### 7.4.14.2.1 各层次金融工具的公允价值

单位：人民币元

公允价值计量结果所属的层次	本期末 2023年12月31日	上年度末 2022年12月31日
第一层次	1,137,099,464.42	1,279,201,917.81
第二层次	5,605,600.00	19,843,182.32
第三层次	1,046,307.34	2,102,916.42



合计	1,143,751,371.76	1,301,148,016.55
----	------------------	------------------

#### 7.4.14.2.2 公允价值所属层次间的重大变动

对于公开市场交易的证券、基金等投资，若出现交易不活跃（包括重大事项停牌、新发未上市、涨跌停等导致的交易不活跃）和非公开发行等情况，本基金不会于交易不活跃期间及限售期间将相关投资的公允价值列入第一层次，并根据估值调整中采用的对公允价值计量整体而言具有重要意义的输入值所属的最低层次，确定相关投资的公允价值应属第二层次或第三层次。

#### 7.4.14.2.3 第三层次公允价值余额及变动情况

##### 7.4.14.2.3.1 第三层次公允价值余额及变动情况

单位：人民币元

项目	本期 2023年1月1日至2023年12月31日		
	交易性金融资产		合计
	债券投资	股票投资	
期初余额	-	2,102,916.42	2,102,916.42
当期购买	-	878,527.90	878,527.90
当期出售/结算	-	-	-
转入第三层次	-	-	-
转出第三层次	-	2,825,359.08	2,825,359.08
当期利得或损失总额	-	890,222.10	890,222.10
其中：计入损益的利得或损失	-	890,222.10	890,222.10
计入其他综合收益的利得或损失	-	-	-
期末余额	-	1,046,307.34	1,046,307.34
期末仍持有的第三层次金融资产计入本期损益的未实现利得或损失的变动——公允价值变动损益	-	167,779.44	167,779.44
项目	上年度可比期间 2022年1月1日至2022年12月31日		
	交易性金融资产		合计
	债券投资	股票投资	
期初余额	-	-	-
当期购买	-	1,785,419.66	1,785,419.66

当期出售/结算	-	-	-
转入第三层次	-	-	-
转出第三层次	-	-	-
当期利得或损失总额	-	317,496.76	317,496.76
其中：计入损益的利得或损失	-	317,496.76	317,496.76
计入其他综合收益的利得或损失	-	-	-
期末余额	-	2,102,916.42	2,102,916.42
期末仍持有的第三层次金融资产计入本期损益的未实现利得或损失的变动——公允价值变动损益	-	317,496.76	317,496.76

**7.4.14.2.3.2 使用重要不可观察输入值的第三层次公允价值计量的情况**

单位：人民币元

项目	本期末公允价值	采用的估值技术	不可观察输入值		
			名称	范围/加权平均值	与公允价值之间的关系
限售股票	1,046,307.34	亚式期权模型	预期波动率	0.1962-2.1988	预期波动率越大公允价值越低
项目	上年度末公允价值	采用的估值技术	不可观察输入值		
			名称	范围/加权平均值	与公允价值之间的关系
限售股票	2,102,916.42	亚式期权模型	预期波动率	0.2127-2.4756	预期波动率越大公允价值越低

**7.4.14.3 非持续的以公允价值计量的金融工具的说明**

本基金本期末及上年度末均未持有非持续的以公允价值计量的金融资产。

**7.4.14.4 不以公允价值计量的金融工具的相关说明**

不以公允价值计量的金融资产和负债主要包括银行存款、结算备付金、存出保证金、买入返售金融资产、其他资产以及其他金融负债，其账面价值与公允价值相差很小。

**7.4.15 有助于理解和分析会计报表需要说明的其他事项**

截至资产负债表日，本基金无需要说明的其他重要事项。

## § 8 投资组合报告

### 8.1 期末基金资产组合情况

金额单位：人民币元

序号	项目	金额	占基金总资产的比例 (%)
1	权益投资	1,143,751,371.76	85.72
	其中：股票	1,143,751,371.76	85.72
2	基金投资	-	-
3	固定收益投资	-	-
	其中：债券	-	-
	资产支持证券	-	-
4	贵金属投资	-	-
5	金融衍生品投资	-	-
6	买入返售金融资产	-	-
	其中：买断式回购的买入返售金融资产	-	-
7	银行存款和结算备付金合计	190,265,024.06	14.26
8	其他各项资产	346,815.50	0.03
9	合计	1,334,363,211.32	100.00

### 8.2 报告期末按行业分类的股票投资组合

#### 8.2.1 报告期末按行业分类的境内股票投资组合

金额单位：人民币元

代码	行业类别	公允价值（元）	占基金资产净值比例 (%)
A	农、林、牧、渔业	12,503,398.00	1.00
B	采矿业	34,432,253.02	2.75
C	制造业	856,134,108.56	68.47
D	电力、热力、燃气及水生产和供应业	30,301,812.00	2.42
E	建筑业	4,236,992.00	0.34
F	批发和零售业	30,960,197.20	2.48
G	交通运输、仓储和邮政业	785,994.41	0.06
H	住宿和餐饮业	-	-
I	信息传输、软件和信息技术服务业	110,018,495.34	8.80
J	金融业	16,440,463.00	1.31
K	房地产业	1,419,885.00	0.11
L	租赁和商务服务业	5,833,690.00	0.47
M	科学研究和技术服务业	37,531,775.90	3.00
N	水利、环境和公共设施管理业	379,560.11	0.03
O	居民服务、修理和其他服务业	-	-
P	教育	-	-

Q	卫生和社会工作	818,014.00	0.07
R	文化、体育和娱乐业	1,954,733.22	0.16
S	综合	-	-
	合计	1,143,751,371.76	91.48

### 8.2.2 报告期末按行业分类的港股通投资股票投资组合

本基金本报告期末未持有港股通投资股票投资组合。

### 8.3 期末按公允价值占基金资产净值比例大小排序的所有股票投资明细

金额单位：人民币元

序号	股票代码	股票名称	数量（股）	公允价值（元）	占基金资产净值比例（%）
1	002517	恺英网络	1,562,600	17,454,242.00	1.40
2	300136	信维通信	739,500	17,452,200.00	1.40
3	300308	中际旭创	151,300	17,083,283.00	1.37
4	600418	江淮汽车	1,050,000	16,957,500.00	1.36
5	000625	长安汽车	998,900	16,811,487.00	1.34
6	300709	精研科技	508,500	15,860,115.00	1.27
7	688169	石头科技	55,448	15,689,011.60	1.25
8	601225	陕西煤业	750,368	15,675,187.52	1.25
9	600025	华能水电	1,764,600	15,228,498.00	1.22
10	300394	天孚通信	162,185	14,843,171.20	1.19
11	300213	佳讯飞鸿	2,025,000	14,580,000.00	1.17
12	688234	天岳先进	208,950	13,805,326.50	1.10
13	603259	药明康德	185,500	13,496,980.00	1.08
14	000977	浪潮信息	398,200	13,220,240.00	1.06
15	300498	温氏股份	623,300	12,503,398.00	1.00
16	002892	科力尔	728,600	11,723,174.00	0.94
17	601633	长城汽车	459,000	11,575,980.00	0.93
18	688159	有方科技	304,900	11,479,485.00	0.92
19	000338	潍柴动力	839,500	11,459,175.00	0.92
20	300595	欧普康视	482,674	10,898,778.92	0.87
21	600015	华夏银行	1,925,900	10,823,558.00	0.87
22	601699	潞安环能	492,550	10,791,770.50	0.86
23	300432	富临精工	1,018,500	10,694,250.00	0.86
24	688138	清溢光电	461,784	10,445,554.08	0.84
25	000661	长春高新	71,400	10,410,120.00	0.83
26	688018	乐鑫科技	98,560	10,146,752.00	0.81
27	600153	建发股份	1,035,500	9,971,865.00	0.80
28	688049	炬芯科技	255,759	9,736,745.13	0.78
29	301085	亚康股份	159,800	9,174,118.00	0.73
30	688235	百济神州	63,223	8,790,525.92	0.70
31	601985	中国核电	1,163,000	8,722,500.00	0.70
32	301007	德迈仕	496,400	8,394,124.00	0.67

33	688036	传音控股	60,051	8,311,058.40	0.66
34	600438	通威股份	327,500	8,197,325.00	0.66
35	688007	光峰科技	316,089	8,180,383.32	0.65
36	688766	普冉股份	82,296	8,063,362.08	0.64
37	688158	优刻得	483,397	7,951,880.65	0.64
38	300319	麦捷科技	818,200	7,887,448.00	0.63
39	000727	冠捷科技	2,897,800	7,766,104.00	0.62
40	002745	木林森	879,600	7,617,336.00	0.61
41	300474	景嘉微	104,626	7,398,104.46	0.59
42	600132	重庆啤酒	110,440	7,338,738.00	0.59
43	688099	晶晨股份	116,121	7,272,658.23	0.58
44	300522	世名科技	536,700	7,245,450.00	0.58
45	002409	雅克科技	127,800	7,122,294.00	0.57
46	300380	安硕信息	335,100	7,107,471.00	0.57
47	002436	兴森科技	468,300	6,898,059.00	0.55
48	000039	中集集团	885,600	6,774,840.00	0.54
49	600482	中国动力	372,300	6,705,123.00	0.54
50	600710	苏美达	941,900	6,678,071.00	0.53
51	600114	东睦股份	426,400	6,604,936.00	0.53
52	002993	奥海科技	170,500	6,496,050.00	0.52
53	300866	安克创新	72,300	6,405,780.00	0.51
54	300279	和晶科技	985,900	6,378,773.00	0.51
55	600900	长江电力	272,100	6,350,814.00	0.51
56	300161	华中数控	173,300	6,221,470.00	0.50
57	301080	百普赛斯	105,082	6,193,533.08	0.50
58	688095	福昕软件	86,129	6,016,110.65	0.48
59	300368	汇金股份	875,700	5,972,274.00	0.48
60	688601	力芯微	113,820	5,963,029.80	0.48
61	002559	亚威股份	500,400	5,769,612.00	0.46
62	300514	友讯达	352,500	5,745,750.00	0.46
63	688025	杰普特	61,725	5,712,648.75	0.46
64	000801	四川九洲	728,000	5,605,600.00	0.45
65	002463	沪电股份	253,300	5,602,996.00	0.45
66	002609	捷顺科技	490,000	5,595,800.00	0.45
67	600161	天坛生物	180,320	5,579,100.80	0.45
68	688468	科美诊断	515,339	5,560,507.81	0.44
69	300625	三雄极光	374,600	5,551,572.00	0.44
70	300458	全志科技	241,700	5,484,173.00	0.44
71	688292	浩瀚深度	197,450	5,433,824.00	0.43
72	300551	古鳌科技	310,000	5,394,000.00	0.43
73	002773	康弘药业	290,000	5,347,600.00	0.43
74	601615	明阳智能	423,600	5,311,944.00	0.42
75	600498	烽火通信	318,800	5,304,832.00	0.42

76	688418	震有科技	278,846	5,259,035.56	0.42
77	002947	恒铭达	162,600	5,232,468.00	0.42
78	002664	信质集团	310,800	5,168,604.00	0.41
79	601001	晋控煤业	412,300	5,083,659.00	0.41
80	605589	圣泉集团	227,000	5,080,260.00	0.41
81	603110	东方材料	210,700	5,077,870.00	0.41
82	002036	联创电子	474,300	4,842,603.00	0.39
83	600113	浙江东日	587,400	4,828,428.00	0.39
84	002557	洽洽食品	137,200	4,777,304.00	0.38
85	600426	华鲁恒升	169,800	4,684,782.00	0.37
86	603893	瑞芯微	73,800	4,678,920.00	0.37
87	688223	晶科能源	526,001	4,660,368.86	0.37
88	688595	芯海科技	106,954	4,631,108.20	0.37
89	688246	嘉和美康	137,535	4,596,419.70	0.37
90	300446	航天智造	290,600	4,553,702.00	0.36
91	603196	日播时尚	336,000	4,539,360.00	0.36
92	688261	东微半导	53,457	4,468,470.63	0.36
93	300035	中科电气	414,400	4,367,776.00	0.35
94	603566	普莱柯	191,400	4,335,210.00	0.35
95	688259	创耀科技	63,641	4,323,133.13	0.35
96	301201	诚达药业	169,480	4,309,876.40	0.34
97	688170	德龙激光	108,452	4,235,050.60	0.34
98	688368	晶丰明源	37,765	4,076,354.10	0.33
99	300735	光弘科技	172,808	4,067,900.32	0.33
100	000921	海信家电	197,700	4,033,080.00	0.32
101	300724	捷佳伟创	53,800	3,981,738.00	0.32
102	300628	亿联网络	132,300	3,909,465.00	0.31
103	300584	海辰药业	167,900	3,908,712.00	0.31
104	300272	开能健康	630,400	3,908,480.00	0.31
105	002896	中大力德	106,600	3,874,910.00	0.31
106	301015	百洋医药	105,400	3,779,644.00	0.30
107	688222	成都先导	250,876	3,760,631.24	0.30
108	300776	帝尔激光	62,100	3,742,146.00	0.30
109	688213	思特威	66,891	3,716,463.96	0.30
110	300542	新晨科技	275,900	3,614,290.00	0.29
111	688300	联瑞新材	67,435	3,570,683.25	0.29
112	688599	天合光能	124,650	3,556,264.50	0.28
113	300928	华安鑫创	70,100	3,535,844.00	0.28
114	688798	艾为电子	51,049	3,523,912.47	0.28
115	688165	埃夫特	301,495	3,455,132.70	0.28
116	603730	岱美股份	236,100	3,421,089.00	0.27
117	300218	安利股份	251,100	3,402,405.00	0.27
118	002687	乔治白	625,300	3,332,849.00	0.27

119	002826	易明医药	280,400	3,328,348.00	0.27
120	300493	润欣科技	386,300	3,287,413.00	0.26
121	300455	航天智装	270,200	3,226,188.00	0.26
122	603686	福龙马	314,400	3,216,312.00	0.26
123	002261	拓维信息	208,300	3,132,832.00	0.25
124	300882	万胜智能	128,470	3,129,529.20	0.25
125	600745	闻泰科技	73,600	3,114,016.00	0.25
126	001227	兰州银行	1,183,000	3,075,800.00	0.25
127	002946	新乳业	266,500	3,059,420.00	0.24
128	300880	迦南智能	152,820	3,044,174.40	0.24
129	300441	鲍斯股份	441,300	3,040,557.00	0.24
130	603278	大业股份	236,449	2,979,257.40	0.24
131	300606	金太阳	86,900	2,968,504.00	0.24
132	688116	天奈科技	101,154	2,937,512.16	0.23
133	601918	新集能源	546,800	2,881,636.00	0.23
134	603678	火炬电子	107,700	2,850,819.00	0.23
135	688276	百克生物	51,815	2,839,980.15	0.23
136	300042	朗科科技	80,400	2,814,000.00	0.23
137	300193	佳士科技	356,100	2,766,897.00	0.22
138	688105	诺唯赞	84,280	2,698,645.60	0.22
139	603899	晨光股份	71,600	2,688,580.00	0.22
140	688699	明微电子	66,237	2,672,662.95	0.21
141	601390	中国中铁	469,700	2,667,896.00	0.21
142	002537	海联金汇	393,000	2,617,380.00	0.21
143	300451	创业慧康	382,000	2,502,100.00	0.20
144	603486	科沃斯	60,100	2,490,544.00	0.20
145	603239	浙江仙通	162,500	2,481,375.00	0.20
146	300211	亿通科技	241,800	2,444,598.00	0.20
147	600446	金证股份	209,500	2,423,915.00	0.19
148	002902	铭普光磁	104,500	2,395,140.00	0.19
149	300129	泰胜风能	220,700	2,376,939.00	0.19
150	688229	博睿数据	49,369	2,373,167.83	0.19
151	603583	捷昌驱动	117,400	2,351,522.00	0.19
152	002870	香山股份	65,400	2,345,898.00	0.19
153	601600	中国铝业	412,500	2,326,500.00	0.19
154	002997	瑞鹄模具	69,200	2,305,744.00	0.18
155	002795	永和智控	304,400	2,273,868.00	0.18
156	002705	新宝股份	154,800	2,255,436.00	0.18
157	300681	英搏尔	116,100	2,237,247.00	0.18
158	688313	仕佳光子	171,762	2,183,095.02	0.17
159	603489	八方股份	39,627	2,177,503.65	0.17
160	688306	均普智能	382,463	2,130,318.91	0.17
161	002983	芯瑞达	68,800	2,123,168.00	0.17

162	300473	德尔股份	115,900	2,118,652.00	0.17
163	000519	中兵红箭	150,100	2,107,404.00	0.17
164	688100	威胜信息	71,923	2,080,013.16	0.17
165	688569	铁科轨道	74,572	2,058,932.92	0.16
166	300660	江苏雷利	67,300	2,036,498.00	0.16
167	688131	皓元医药	38,338	1,995,876.28	0.16
168	688521	芯原股份	39,935	1,995,152.60	0.16
169	300322	硕贝德	177,000	1,975,320.00	0.16
170	600577	精达股份	474,800	1,965,672.00	0.16
171	002730	电光科技	207,200	1,964,256.00	0.16
172	301052	果麦文化	44,649	1,954,733.22	0.16
173	002938	鹏鼎控股	85,100	1,899,432.00	0.15
174	600392	盛和资源	185,300	1,886,354.00	0.15
175	600449	宁夏建材	105,000	1,882,650.00	0.15
176	300711	广哈通信	140,700	1,878,345.00	0.15
177	300582	英飞特	155,900	1,872,359.00	0.15
178	603028	赛福天	165,700	1,847,555.00	0.15
179	002722	物产金轮	117,700	1,813,757.00	0.15
180	603496	恒为科技	58,200	1,813,512.00	0.15
181	603515	欧普照明	104,000	1,807,520.00	0.14
182	688393	安必平	71,922	1,795,892.34	0.14
183	603195	公牛集团	18,736	1,792,098.40	0.14
184	002827	高争民爆	105,900	1,773,825.00	0.14
185	300675	建科院	117,000	1,772,550.00	0.14
186	601577	长沙银行	258,800	1,765,016.00	0.14
187	603236	移远通信	32,680	1,756,550.00	0.14
188	600596	新安股份	190,900	1,741,008.00	0.14
189	300030	阳普医疗	221,900	1,719,725.00	0.14
190	300016	北陆药业	240,900	1,715,208.00	0.14
191	000790	华神科技	334,600	1,693,076.00	0.14
192	603866	桃李面包	220,700	1,690,562.00	0.14
193	603516	淳中科技	74,900	1,683,003.00	0.13
194	603258	电魂网络	72,300	1,661,454.00	0.13
195	603726	朗迪集团	109,000	1,661,160.00	0.13
196	601138	工业富联	109,300	1,652,616.00	0.13
197	603127	昭衍新药	69,496	1,647,750.16	0.13
198	002820	桂发祥	144,000	1,644,480.00	0.13
199	603659	璞泰来	78,300	1,638,819.00	0.13
200	688262	国芯科技	55,169	1,618,658.46	0.13
201	300113	顺网科技	115,500	1,617,000.00	0.13
202	300377	赢时胜	205,300	1,593,128.00	0.13
203	600667	太极实业	223,200	1,569,096.00	0.13
204	002981	朝阳科技	44,900	1,558,928.00	0.12



205	300746	汉嘉设计	154,800	1,555,740.00	0.12
206	603788	宁波高发	103,700	1,548,241.00	0.12
207	002821	凯莱英	13,200	1,532,520.00	0.12
208	688037	芯源微	11,284	1,507,655.24	0.12
209	600148	长春一东	91,300	1,506,450.00	0.12
210	300951	博硕科技	22,800	1,476,984.00	0.12
211	300534	陇神戎发	149,600	1,476,552.00	0.12
212	002706	良信股份	167,100	1,475,493.00	0.12
213	002897	意华股份	39,000	1,449,240.00	0.12
214	603890	春秋电子	126,300	1,446,135.00	0.12
215	002968	新大正	113,500	1,419,885.00	0.11
216	600301	华锡有色	112,700	1,417,766.00	0.11
217	002916	深南电路	19,700	1,398,503.00	0.11
218	300238	冠昊生物	102,400	1,388,544.00	0.11
219	601567	三星医疗	67,500	1,383,750.00	0.11
220	603029	天鹅股份	67,500	1,377,000.00	0.11
221	002901	大博医疗	33,900	1,376,001.00	0.11
222	603033	三维股份	86,830	1,372,782.30	0.11
223	688567	孚能科技	83,881	1,368,099.11	0.11
224	603013	亚普股份	79,100	1,366,848.00	0.11
225	603758	秦安股份	118,400	1,354,496.00	0.11
226	603353	和顺石油	51,700	1,336,962.00	0.11
227	300005	探路者	190,400	1,260,448.00	0.10
228	002845	同兴达	69,900	1,240,725.00	0.10
229	688160	步科股份	20,927	1,217,532.86	0.10
230	600775	南京熊猫	90,700	1,201,775.00	0.10
231	000541	佛山照明	180,700	1,201,655.00	0.10
232	002841	视源股份	26,000	1,189,760.00	0.10
233	002527	新时达	120,900	1,186,029.00	0.09
234	300327	中颖电子	51,600	1,176,480.00	0.09
235	002372	伟星新材	81,100	1,173,517.00	0.09
236	603317	天味食品	88,000	1,169,520.00	0.09
237	002991	甘源食品	16,000	1,143,360.00	0.09
238	000925	众合科技	128,800	1,115,408.00	0.09
239	300376	易事特	171,300	1,091,181.00	0.09
240	688177	百奥泰	26,292	1,084,282.08	0.09
241	600372	中航机载	81,600	1,075,488.00	0.09
242	300607	拓斯达	67,300	1,054,591.00	0.08
243	300884	狄耐克	79,800	1,043,784.00	0.08
244	600523	贵航股份	75,400	1,038,258.00	0.08
245	688208	道通科技	42,653	1,013,008.75	0.08
246	603682	锦和商管	174,600	1,002,204.00	0.08
247	301308	江波龙	10,700	984,935.00	0.08

248	688048	长光华芯	15,681	982,728.27	0.08
249	688510	航亚科技	55,372	975,654.64	0.08
250	605376	博迁新材	34,500	972,900.00	0.08
251	300772	运达股份	86,600	921,424.00	0.07
252	603855	华荣股份	46,100	920,156.00	0.07
253	688167	炬光科技	7,868	896,952.00	0.07
254	002396	星网锐捷	48,400	874,588.00	0.07
255	301101	明月镜片	19,400	812,084.00	0.06
256	300870	欧陆通	18,100	801,287.00	0.06
257	688687	凯因科技	22,239	775,251.54	0.06
258	688153	唯捷创芯	11,451	750,040.50	0.06
259	300002	神州泰岳	84,000	743,400.00	0.06
260	002459	晶澳科技	35,300	731,416.00	0.06
261	002949	华阳国际	50,400	704,088.00	0.06
262	603219	富佳股份	50,300	682,068.00	0.05
263	301239	普瑞眼科	7,500	645,000.00	0.05
264	600776	东方通信	54,200	611,918.00	0.05
265	002988	豪美新材	25,200	601,524.00	0.05
266	300786	国林科技	32,900	593,845.00	0.05
267	300292	吴通控股	156,300	581,436.00	0.05
268	603396	金辰股份	10,500	573,825.00	0.05
269	301149	隆华新材	46,100	570,257.00	0.05
270	300852	四会富仕	14,100	543,414.00	0.04
271	300373	扬杰科技	14,500	532,150.00	0.04
272	600130	波导股份	98,900	475,709.00	0.04
273	300011	鼎汉技术	57,100	455,658.00	0.04
274	002019	亿帆医药	30,200	446,356.00	0.04
275	601825	沪农商行	76,200	437,388.00	0.03
276	603713	密尔克卫	7,800	415,038.00	0.03
277	300490	华自科技	35,500	412,155.00	0.03
278	301035	润丰股份	5,700	399,000.00	0.03
279	605305	中际联合	12,100	390,951.00	0.03
280	600507	方大特钢	80,700	372,027.00	0.03
281	600292	远达环保	59,400	360,558.00	0.03
282	000548	湖南投资	65,500	356,975.00	0.03
283	688076	诺泰生物	7,801	350,654.95	0.03
284	600095	湘财股份	45,100	338,701.00	0.03
285	002245	蔚蓝锂芯	32,800	279,456.00	0.02
286	002731	萃华珠宝	25,000	276,500.00	0.02
287	688322	奥比中光	7,073	265,803.34	0.02
288	603283	赛腾股份	3,500	253,960.00	0.02
289	002662	京威股份	68,700	241,137.00	0.02
290	003031	中瓷电子	2,400	211,752.00	0.02

291	300698	万马科技	5,600	204,400.00	0.02
292	300296	利亚德	32,900	197,400.00	0.02
293	000550	江铃汽车	9,600	182,688.00	0.01
294	600742	一汽富维	16,800	160,440.00	0.01
295	301333	诺思格	2,400	154,752.00	0.01
296	603228	景旺电子	6,800	153,408.00	0.01
297	603833	欧派家居	2,000	139,220.00	0.01
298	300244	迪安诊断	5,000	119,050.00	0.01
299	002134	天津普林	9,800	107,506.00	0.01
300	300902	国安达	2,900	102,225.00	0.01
301	600850	电科数字	4,400	95,700.00	0.01
302	300973	立高食品	1,800	87,390.00	0.01
303	603933	睿能科技	5,300	82,415.00	0.01
304	688589	力合微	1,811	72,277.01	0.01
305	301103	何氏眼科	1,800	53,964.00	0.00
306	688548	广钢气体	4,048	51,612.00	0.00
307	300119	瑞普生物	2,700	44,253.00	0.00
308	301526	国际复材	9,723	43,267.35	0.00
309	603989	艾华集团	2,000	43,040.00	0.00
310	688563	航材股份	673	40,709.77	0.00
311	301487	盟固利	867	35,512.32	0.00
312	688549	中巨芯	4,294	34,738.46	0.00
313	301348	蓝箭电子	713	31,960.41	0.00
314	688702	盛科通信	549	26,450.82	0.00
315	603610	麒盛科技	2,200	26,224.00	0.00
316	688582	芯动联科	648	25,058.16	0.00
317	003006	百亚股份	1,600	24,256.00	0.00
318	300382	斯莱克	2,300	22,839.00	0.00
319	301486	致尚科技	482	22,774.50	0.00
320	301511	德福科技	982	22,261.94	0.00
321	688652	京仪装备	416	21,736.00	0.00
322	301525	儒竞科技	266	21,668.36	0.00
323	301559	中集环科	1,082	19,735.68	0.00
324	301558	三态股份	1,458	19,537.20	0.00
325	688627	精智达	222	19,473.84	0.00
326	688591	泰凌微	681	19,081.62	0.00
327	300904	威力传动	304	18,705.12	0.00
328	301172	君逸数码	438	16,714.08	0.00
329	688612	威迈斯	422	16,023.34	0.00
330	601096	宏盛华源	3,918	15,907.08	0.00
331	301393	昊帆生物	260	15,436.20	0.00
332	603045	福达合金	900	14,211.00	0.00
333	688610	埃科光电	275	14,025.00	0.00

334	601083	锦江航运	1,263	13,981.41	0.00
335	301510	固高科技	396	13,863.96	0.00
336	301507	民生健康	851	13,488.35	0.00
337	301210	金杨股份	281	12,779.88	0.00
338	301566	达利凯普	576	12,752.64	0.00
339	301456	盘古智能	407	12,368.73	0.00
340	688602	康鹏科技	1,066	11,789.96	0.00
341	688719	爱科赛博	194	11,659.40	0.00
342	301550	斯菱股份	260	11,328.20	0.00
343	301292	海科新源	583	11,281.05	0.00
344	301251	威尔高	321	11,103.39	0.00
345	301499	维科精密	371	10,733.03	0.00
346	688603	天承科技	140	10,379.60	0.00
347	688653	康希通信	648	10,361.52	0.00
348	301528	多浦乐	148	10,198.68	0.00
349	301329	信音电子	458	10,181.34	0.00
350	301372	科净源	231	10,069.29	0.00
351	301261	恒工精密	198	10,068.30	0.00
352	301202	朗威股份	306	9,730.80	0.00
353	301395	仁信新材	520	9,718.80	0.00
354	688716	中研股份	267	9,716.13	0.00
355	301413	安培龙	164	9,543.16	0.00
356	301500	飞南资源	455	9,504.95	0.00
357	301516	中远通	604	9,368.04	0.00
358	301272	英华特	173	9,234.74	0.00
359	301469	恒达新材	275	9,099.75	0.00
360	301519	舜禹股份	442	8,932.82	0.00
361	301518	长华化学	385	8,858.85	0.00
362	301568	思泰克	246	8,752.68	0.00
363	301520	万邦医药	160	8,438.40	0.00
364	301459	丰茂股份	208	8,286.72	0.00
365	688720	艾森股份	165	8,223.60	0.00
366	688573	信宇人	285	8,208.00	0.00
367	688651	盛邦安全	178	8,196.90	0.00
368	301517	陕西华达	185	8,082.65	0.00
369	301578	辰奕智能	118	8,061.76	0.00
370	301548	崇德科技	136	8,022.64	0.00
371	688657	浩辰软件	101	7,901.23	0.00
372	688671	碧兴物联	226	7,751.80	0.00
373	688693	锆威特	178	7,726.98	0.00
374	603062	麦加芯彩	126	7,284.06	0.00
375	301555	惠柏新材	224	7,266.56	0.00
376	301505	苏州规划	194	6,947.14	0.00

377	301529	福赛科技	182	6,894.16	0.00
378	688648	中邮科技	303	6,493.29	0.00
379	001378	德冠新材	205	6,410.35	0.00
380	603004	鼎龙科技	195	6,082.05	0.00
381	603270	金帝股份	195	5,768.10	0.00
382	603119	浙江荣泰	226	5,394.62	0.00
383	603107	上海汽配	292	5,311.48	0.00
384	603193	润本股份	303	5,047.98	0.00
385	001306	夏厦精密	64	4,823.04	0.00
386	603075	热威股份	182	4,242.42	0.00
387	001358	兴欣新材	87	3,841.92	0.00
388	001239	永达股份	189	3,764.88	0.00
389	603231	索宝蛋白	161	3,466.33	0.00
390	603273	天元智能	178	3,376.66	0.00
391	603276	恒兴新材	134	3,333.92	0.00
392	603373	安邦护卫	88	3,058.00	0.00

#### 8.4 报告期内股票投资组合的重大变动

##### 8.4.1 累计买入金额超出期初基金资产净值 2%或前 20 名的股票明细

金额单位：人民币元

序号	股票代码	股票名称	本期累计买入金额	占期初基金资产净值比例(%)
1	600809	山西汾酒	70,402,314.59	4.90
2	000568	泸州老窖	66,919,662.00	4.66
3	600418	江淮汽车	59,613,424.00	4.15
4	601919	中远海控	59,047,546.60	4.11
5	000858	五粮液	56,653,036.00	3.95
6	000596	古井贡酒	56,622,962.16	3.94
7	300308	中际旭创	51,831,025.40	3.61
8	300274	阳光电源	49,075,607.00	3.42
9	600153	建发股份	48,022,757.00	3.34
10	300213	佳讯飞鸿	46,850,292.00	3.26
11	002304	洋河股份	46,294,198.00	3.22
12	603259	药明康德	45,905,733.85	3.20
13	002463	沪电股份	44,973,753.00	3.13
14	688012	中微公司	43,735,487.27	3.05
15	688521	芯原股份	43,709,917.85	3.04
16	688234	天岳先进	43,574,616.70	3.04
17	600438	通威股份	43,405,671.70	3.02
18	605117	德业股份	42,953,457.60	2.99
19	600600	青岛啤酒	42,400,930.00	2.95
20	600519	贵州茅台	41,828,943.00	2.91
21	688036	传音控股	41,665,118.79	2.90
22	000729	燕京啤酒	41,660,998.00	2.90

23	002371	北方华创	41,572,944.00	2.90
24	688390	固德威	41,433,956.19	2.89
25	300751	迈为股份	40,224,598.73	2.80
26	002568	百润股份	39,931,173.28	2.78
27	600559	老白干酒	39,335,576.77	2.74
28	002603	以岭药业	38,940,612.45	2.71
29	688418	震有科技	38,698,267.46	2.70
30	601985	中国核电	38,648,581.00	2.69
31	600132	重庆啤酒	38,599,028.58	2.69
32	601633	长城汽车	38,584,487.00	2.69
33	000032	深桑达 A	38,151,546.00	2.66
34	300558	贝达药业	38,125,672.56	2.66
35	601699	潞安环能	38,095,781.50	2.65
36	603127	昭衍新药	35,831,706.74	2.50
37	688777	中控技术	34,995,006.38	2.44
38	600161	天坛生物	34,920,589.76	2.43
39	688169	石头科技	34,917,122.87	2.43
40	688262	国芯科技	34,754,780.84	2.42
41	603517	绝味食品	34,424,585.08	2.40
42	300014	亿纬锂能	33,919,581.82	2.36
43	688599	天合光能	33,795,925.30	2.35
44	688018	乐鑫科技	33,414,511.32	2.33
45	688072	拓荆科技	33,270,318.88	2.32
46	300253	卫宁健康	33,175,115.00	2.31
47	002517	恺英网络	33,134,282.00	2.31
48	601225	陕西煤业	33,012,817.60	2.30
49	300161	华中数控	32,847,447.00	2.29
50	600256	广汇能源	32,493,069.78	2.26
51	300136	信维通信	32,427,389.00	2.26
52	600886	国投电力	31,526,403.04	2.20
53	600348	华阳股份	31,400,345.00	2.19
54	603233	大参林	30,431,425.60	2.12
55	300394	天孚通信	29,827,727.25	2.08
56	300474	景嘉微	29,718,690.28	2.07
57	002555	三七互娱	29,167,241.00	2.03
58	688408	中信博	28,923,415.35	2.01
59	603501	韦尔股份	28,842,988.20	2.01

注：“买入金额”按买入成交金额(成交单价乘以成交数量)填列，不考虑相关交易费用。

#### 8.4.2 累计卖出金额超出期初基金资产净值 2%或前 20 名的股票明细

金额单位：人民币元

序号	股票代码	股票名称	本期累计卖出金额	占期初基金资产净值比例(%)
1	600809	山西汾酒	86,762,431.85	6.04

2	000568	泸州老窖	81,724,641.05	5.69
3	000596	古井贡酒	75,428,707.48	5.25
4	000858	五粮液	70,937,188.00	4.94
5	300274	阳光电源	68,695,630.02	4.78
6	002304	洋河股份	66,722,214.11	4.65
7	600519	贵州茅台	61,183,247.00	4.26
8	600600	青岛啤酒	60,240,769.14	4.20
9	000729	燕京啤酒	58,682,390.66	4.09
10	601919	中远海控	58,295,783.00	4.06
11	600559	老白干酒	57,123,543.40	3.98
12	688777	中控技术	50,550,005.16	3.52
13	600132	重庆啤酒	46,764,100.25	3.26
14	605117	德业股份	46,065,924.32	3.21
15	603369	今世缘	44,885,106.00	3.13
16	688390	固德威	44,829,970.48	3.12
17	600153	建发股份	44,208,127.52	3.08
18	600028	中国石化	44,118,081.20	3.07
19	600418	江淮汽车	43,115,986.00	3.00
20	688012	中微公司	42,119,035.64	2.93
21	300558	贝达药业	41,599,392.04	2.90
22	600197	伊力特	41,415,382.99	2.88
23	601699	潞安环能	40,550,112.90	2.82
24	002463	沪电股份	40,513,463.40	2.82
25	688521	芯原股份	39,709,374.11	2.77
26	600690	海尔智家	39,643,107.00	2.76
27	601225	陕西煤业	39,633,863.40	2.76
28	000425	徐工机械	39,360,602.96	2.74
29	002938	鹏鼎控股	38,843,474.30	2.71
30	600583	海油工程	38,716,318.42	2.70
31	002603	以岭药业	38,617,895.40	2.69
32	002568	百润股份	38,614,472.82	2.69
33	002371	北方华创	38,002,000.00	2.65
34	300751	迈为股份	37,972,520.88	2.64
35	688418	震有科技	37,244,033.62	2.59
36	300253	卫宁健康	37,150,680.16	2.59
37	000032	深桑达 A	37,034,403.00	2.58
38	300144	宋城演艺	35,590,295.18	2.48
39	688036	传音控股	35,156,825.13	2.45
40	600438	通威股份	35,104,561.50	2.45
41	603589	口子窖	34,599,623.55	2.41
42	000860	顺鑫农业	34,228,050.00	2.38
43	688262	国芯科技	34,097,137.66	2.37
44	603658	安图生物	34,055,715.79	2.37

45	600256	广汇能源	33,881,269.47	2.36
46	300213	佳讯飞鸿	33,866,841.00	2.36
47	603127	昭衍新药	33,414,553.99	2.33
48	300308	中际旭创	33,207,628.82	2.31
49	300014	亿纬锂能	32,340,986.23	2.25
50	600886	国投电力	31,650,781.60	2.20
51	600348	华阳股份	31,604,537.00	2.20
52	688234	天岳先进	31,547,841.76	2.20
53	601111	中国国航	31,466,480.30	2.19
54	002353	杰瑞股份	31,208,912.24	2.17
55	603517	绝味食品	31,006,381.80	2.16
56	600919	江苏银行	30,823,568.09	2.15
57	002594	比亚迪	30,821,503.00	2.15
58	601985	中国核电	30,708,941.00	2.14
59	688072	拓荆科技	30,143,639.67	2.10
60	600566	济川药业	30,142,859.03	2.10
61	600346	恒力石化	29,935,085.00	2.09
62	603259	药明康德	29,853,603.26	2.08
63	600754	锦江酒店	29,843,812.00	2.08
64	603501	韦尔股份	29,559,618.00	2.06
65	600161	天坛生物	28,780,536.32	2.00

注：“卖出金额”按卖出成交金额(成交单价乘以成交数量)填列，不考虑相关交易费用。

### 8.4.3 买入股票的成本总额及卖出股票的收入总额

单位：人民币元

买入股票成本（成交）总额	12,889,751,259.83
卖出股票收入（成交）总额	12,969,018,538.80

注：本项买入金额均按买入成交金额（成交单价乘以成交数量）填列，不考虑相关交易费用；本项卖出金额均按卖出成交金额（成交单价乘以成交数量）填列，不考虑相关交易费用。

### 8.5 期末按债券品种分类的债券投资组合

本基金本报告期末未持有债券。

### 8.6 期末按公允价值占基金资产净值比例大小排序的前五名债券投资明细

本基金本报告期末未持有债券。

### 8.7 期末按公允价值占基金资产净值比例大小排序的所有资产支持证券投资明细

本基金本报告期末未持有资产支持证券。

### 8.8 报告期末按公允价值占基金资产净值比例大小排序的前五名贵金属投资明细

本基金本报告期末未持有贵金属。



## 8.9 期末按公允价值占基金资产净值比例大小排序的前五名权证投资明细

本基金本报告期末未持有权证。

## 8.10 本基金投资股指期货的投资政策

本基金参与股指期货交易以套期保值为目的，利用股指期货剥离部分多头股票资产的系统性风险。基金经理根据市场的变化、现货市场与期货市场的相关性等因素，计算需要用到的期货合约数量，对这个数量进行动态跟踪与测算，并进行适时灵活调整。同时，综合考虑各个月份期货合约之间的定价关系、套利机会、流动性以及保证金要求等因素，在各个月份期货合约之间进行动态配置。

## 8.11 报告期末本基金投资的国债期货交易情况说明

### 8.11.1 本期国债期货投资政策

本基金可基于谨慎原则运用国债期货对基本投资组合进行管理，提高投资效率。本基金主要采用流动性好、交易活跃的国债期货合约，通过多头或空头套期保值等策略进行套期保值操作。

### 8.11.2 本期国债期货投资评价

本基金本报告期内未投资国债期货。

## 8.12 投资组合报告附注

### 8.12.1 基金投资的前十名证券的发行主体本期是否出现被监管部门立案调查，或在报告编制日前一年内受到公开谴责、处罚的情形

本报告期内，本基金投资的前十名证券的发行主体不存在被监管部门立案调查的，在报告编制日前一年内也不存在受到公开谴责、处罚的情况。

### 8.12.2 基金投资的前十名股票是否超出基金合同规定的备选股票库

本基金投资的前十名股票中，不存在投资于超出基金合同规定备选股票库之外的股票。

### 8.12.3 期末其他各项资产构成

单位：人民币元

序号	名称	金额
1	存出保证金	306,526.20
2	应收清算款	-
3	应收股利	-
4	应收利息	-
5	应收申购款	40,289.30
6	其他应收款	-
7	待摊费用	-
8	其他	-
9	合计	346,815.50

### 8.12.4 期末持有的处于转股期的可转换债券明细

本基金本报告期末未持有处于转股期的可转换债券。

### 8.12.5 期末前十名股票中存在流通受限情况的说明

本基金本报告期末前十名股票中不存在流通受限情况。

### 8.12.6 投资组合报告附注的其他文字描述部分

本基金由于四舍五入的原因，分项之和与合计项之间可能存在尾差。

## § 9 基金份额持有人信息

### 9.1 期末基金份额持有人户数及持有人结构

份额单位：份

份额级别	持有人户数 (户)	户均持有的基金份额	持有人结构			
			机构投资者		个人投资者	
			持有份额	占总份额比例 (%)	持有份额	占总份额比例 (%)
万家量化睿选 A	27,037	25,716.12	629,054,457.15	90.47	66,232,205.05	9.53
万家量化睿选 C	8,401	40,703.83	306,207,947.45	89.55	35,744,962.87	10.45
合计	34,884	29,733.96	935,262,404.60	90.17	101,977,167.92	9.83

注：分级基金机构/个人投资者持有份额占总份额比例的计算中，对下属分级基金，比例的分母采用各自级别的份额，对合计数，比例的分母采用下属分级基金份额的合计数（即期末基金份额总额）。

### 9.2 期末基金管理人的从业人员持有本基金的情况

项目	份额级别	持有份额总数 (份)	占基金总份额比例 (%)
基金管理人所有从业人员持有本基金	万家量化睿选 A	1,340,696.30	0.1928
	万家量化睿选 C	60,209.04	0.0176
	合计	1,400,905.34	0.1351

### 9.3 期末基金管理人的从业人员持有本开放式基金份额总量区间情况

项目	份额级别	持有基金份额总量的数量区间 (万份)
本公司高级管理人员、	万家量化睿选 A	>100

基金投资和研究部门负责人持有本开放式基金	万家量化睿选 C	0
	合计	>100
本基金基金经理持有本开放式基金	万家量化睿选 A	10~50
	万家量化睿选 C	0
	合计	10~50

## § 10 开放式基金份额变动

单位：份

项目	万家量化睿选 A	万家量化睿选 C
基金合同生效日 (2017 年 8 月 4 日) 基金份额总额	937,449,452.68	-
本报告期期初基金份额总额	718,548,095.47	374,086,559.66
本报告期基金总申购份额	582,173,066.17	644,174,102.04
减：本报告期基金总赎回份额	605,434,499.44	676,307,751.38
本报告期基金拆分变动份额	-	-
本报告期末基金份额总额	695,286,662.20	341,952,910.32

## § 11 重大事件揭示

### 11.1 基金份额持有人大会决议

报告期内未召开基金份额持有人大会。

### 11.2 基金管理人、基金托管人的专门基金托管部门的重大人事变动

基金管理人：

2023 年 11 月 22 日，公司聘任乔亮先生担任公司副总经理。

基金托管人：

本报告期内，基金托管人的专门基金托管部门根据工作需要，任命牛环起、施伟为资产托管业务部副总经理。

### 11.3 涉及基金管理人、基金财产、基金托管业务的诉讼

报告期内无涉及基金管理人、基金财产、基金托管业务的诉讼。

#### 11.4 基金投资策略的改变

报告期内基金投资策略未发生改变。

#### 11.5 为基金进行审计的会计师事务所情况

报告期内为基金进行审计的会计师事务所情况未发生改变。

#### 11.6 管理人、托管人及其高级管理人员受稽查或处罚等情况

##### 11.6.1 管理人及其高级管理人员受稽查或处罚等情况

本报告期内，本基金管理人及其高级管理人员无受稽查或处罚的情况。

##### 11.6.2 托管人及其高级管理人员受稽查或处罚等情况

本报告期内，本基金托管人的托管业务部门及其相关高级管理人员无受稽查或处罚等情况。

#### 11.7 基金租用证券公司交易单元的有关情况

##### 11.7.1 基金租用证券公司交易单元进行股票投资及佣金支付情况

金额单位：人民币元

券商名称	交易单元数量	股票交易		应支付该券商的佣金		备注
		成交金额	占当期股票成交总额的比例 (%)	佣金	占当期佣金总量的比例 (%)	
中泰证券	2	4,546,994,568.87	17.60	4,234,650.09	17.64	-
方正证券	2	3,610,912,685.99	13.98	3,193,206.14	13.30	-
东方财富证券	2	3,056,875,365.26	11.83	2,846,905.15	11.86	-
华西证券	2	2,637,212,388.83	10.21	2,494,601.50	10.39	-
中信证券	4	2,017,904,721.01	7.81	1,906,547.98	7.94	-
国投证券	2	1,228,787,172.29	4.76	1,144,381.96	4.77	-
华创证券	2	1,175,810,001.76	4.55	1,107,722.35	4.61	-
信达证券	2	1,122,064,929.64	4.34	1,044,987.86	4.35	-
民生证券	1	1,041,056,386.05	4.03	969,536.36	4.04	-
光大证券	1	895,059,216.81	3.46	833,582.41	3.47	-
中银国际证券	3	767,100,305.01	2.97	725,609.78	3.02	-

广发证券	1	746,755,827.81	2.89	695,456.51	2.90	-
海通证券	1	707,489,172.38	2.74	669,234.58	2.79	-
东方证券	2	559,985,116.37	2.17	529,693.13	2.21	-
兴业证券	3	549,334,876.45	2.13	511,598.02	2.13	-
东北证券	2	510,138,621.41	1.97	482,626.39	2.01	-
国盛证券	1	442,395,840.49	1.71	418,465.06	1.74	-
国金证券	1	218,704,153.89	0.85	203,682.18	0.85	-
长江证券	1	-	-	-	-	-
川财证券	1	-	-	-	-	-
东吴证券	1	-	-	-	-	-
东兴证券	1	-	-	-	-	-
高华证券	1	-	-	-	-	-
广州证券	1	-	-	-	-	-
国泰君安	1	-	-	-	-	-
国信证券	1	-	-	-	-	-
恒泰证券	1	-	-	-	-	-
华泰证券	4	-	-	-	-	-
瑞银证券	2	-	-	-	-	-
上海证券	1	-	-	-	-	-
申万宏源 证券	1	-	-	-	-	-
太平洋证 券	1	-	-	-	-	-
天风证券	2	-	-	-	-	-
西部证券	2	-	-	-	-	-
西南证券	1	-	-	-	-	-
浙商证券	1	-	-	-	-	-
中信建投	1	-	-	-	-	-

注：1、基金专用交易席位的选择标准如下：

- (1) 经营行为稳健规范,内控制度健全,在业内有良好的声誉;
- (2) 具备基金运作所需的高效、安全的通讯条件,交易设施满足基金进行证券交易的需要;
- (3) 具有较强的全方位金融服务能力和水平,包括但不限于:有较好的研究能力和行业分析能力,能及时、全面地向公司提供高质量的关于宏观、行业及市场走向、个股分析的报告及丰富全面的信息;能根据公司所管理基金的特定要求,提供专门研究报告,具有开发量化投资组合

模型的能力；能积极为公司投资业务的开展，投资信息的交流以及其他方面业务的开展提供良好的服务和支持。

2、基金专用交易席位的选择程序如下：

- (1) 本基金管理人根据上述标准考察后确定选用交易席位的证券经营机构；
- (2) 基金管理人和被选中的证券经营机构签订席位租用协议。

3、基金专用交易席位的变更情况：

本报告期内，本基金新增方正证券交易单元 1 个。

### 11.7.2 基金租用证券公司交易单元进行其他证券投资的情况

本基金本报告期内未通过租用证券公司交易单元进行其他证券投资。

### 11.8 其他重大事件

序号	公告事项	法定披露方式	法定披露日期
1	万家基金管理有限公司关于旗下部分基金新增攀赢基金为销售机构并开通转换、基金定投业务及参与其费率优惠活动的公告	指定媒介	2023 年 1 月 11 日
2	关于新增平安银行股份有限公司为万家基金管理有限公司旗下部分基金销售机构并开通基金定投业务及参与其费率优惠活动的公告	指定媒介	2023 年 1 月 13 日
3	万家基金管理有限公司关于旗下部分基金在红塔证券开通申购、转换、定投业务及参与其费率优惠活动的公告	指定媒介	2023 年 1 月 17 日
4	万家基金管理有限公司关于调整旗下部分基金在北京中植基金销售有限公司定投起点的公告	指定媒介	2023 年 1 月 20 日
5	万家量化睿选灵活配置混合型证券投资基金 2022 年第 4 季度报告	指定媒介	2023 年 1 月 20 日
6	万家量化睿选灵活配置混合型证券投资基金 2022 年年度报告	指定媒介	2023 年 3 月 30 日
7	万家量化睿选灵活配置混合型证券投资基金 2023 年第 1 季度报告	指定媒介	2023 年 4 月 21 日
8	万家基金管理有限公司关于旗下部分基金在华西证券开通申购、转换、定投业务及参与其费率优惠活动的公告	指定媒介	2023 年 5 月 30 日
9	万家基金管理有限公司关于旗下部分基金在陆享基金开通申购、转换、定投业务及参与其费率优惠活动的公告	指定媒介	2023 年 6 月 1 日
10	万家基金管理有限公司关于旗下部分基金新增腾安基金为销售机构并开通	指定媒介	2023 年 6 月 14 日

	转换、基金定投业务及参与其费率优惠活动的公告		
11	万家基金管理有限公司关于旗下部分基金在杭州银行开通申购、转换、定投业务及参与其费率优惠活动的公告	指定媒介	2023 年 6 月 28 日
12	万家基金管理有限公司关于旗下部分基金在方正证券开通申购、转换、定投业务及参与其费率优惠活动的公告	指定媒介	2023 年 6 月 29 日
13	万家基金管理有限公司关于旗下部分基金在东方证券开通申购、转换、定投业务及参与其费率优惠活动的公告	指定媒介	2023 年 7 月 5 日
14	万家量化睿选灵活配置混合型证券投资基金 2023 年第 2 季度报告	指定媒介	2023 年 7 月 20 日
15	万家量化睿选灵活配置混合型证券投资基金托管协议（更新）	指定媒介	2023 年 8 月 19 日
16	万家量化睿选灵活配置混合型证券投资基金基金合同（更新）	指定媒介	2023 年 8 月 19 日
17	万家量化睿选灵活配置混合型证券投资基金基金产品资料概要（更新）	指定媒介	2023 年 8 月 21 日
18	万家量化睿选灵活配置混合型证券投资基金招募说明书更新(2023 年第 1 号)	指定媒介	2023 年 8 月 21 日
19	万家基金管理有限公司关于旗下部分基金新增腾安基金为销售机构并开通转换、基金定投业务及参与其费率优惠活动的公告	指定媒介	2023 年 8 月 21 日
20	万家量化睿选灵活配置混合型证券投资基金 2023 年中期报告	指定媒介	2023 年 8 月 30 日
21	万家量化睿选灵活配置混合型证券投资基金 2023 年第 3 季度报告	指定媒介	2023 年 10 月 24 日
22	万家基金管理有限公司关于旗下部分基金在长城证券开通申购、转换、定投业务及参与其费率优惠活动的公告	指定媒介	2023 年 11 月 9 日
23	万家基金管理有限公司关于旗下部分基金在民生证券开通申购、转换、定投业务及参与其费率优惠活动的公告	指定媒介	2023 年 11 月 10 日
24	万家基金管理有限公司关于旗下部分基金在财通证券开通申购、转换、定投业务及参与其费率优惠活动的公告	指定媒介	2023 年 11 月 22 日

## § 12 影响投资者决策的其他重要信息

### 12.1 报告期内单一投资者持有基金份额比例达到或超过 20%的情况

投资者	报告期内持有基金份额变化情况	报告期末持有基金情况
-----	----------------	------------

类别	序号	持有基金份额比例达到或者超过 20%的时间区间	期初份额	申购份额	赎回份额	持有份额	份额占比 (%)
机构	1	20230101-20230112、 20231121-20231123、 20231226-20231228	288,365,091.52	232,883,455.24	324,251,117.50	196,997,429.26	18.99
	2	20230111-20230301	161,124,756.01	60,957,025.30	222,081,781.31	-	-
产品特有风险							
<p>报告期内本基金出现了单一投资者份额占比达到或超过 20%的情况。</p> <p>未来本基金如果出现巨额赎回甚至集中赎回，基金管理人可能无法及时变现基金资产，可能对基金份额净值产生一定的影响；极端情况下可能引发基金的流动性风险，发生暂停赎回或延缓支付赎回款项；若个别投资者巨额赎回后本基金出现连续六十个工作日基金资产净值低于 5000 万元，还可能面临转换运作方式、与其他基金合并或者终止基金合同等情形。</p>							

## § 13 备查文件目录

### 13.1 备查文件目录

- 1、中国证监会批准本基金发行及募集的文件。
- 2、《万家量化睿选灵活配置混合型证券投资基金基金合同》。
- 3、《万家量化睿选灵活配置混合型证券投资基金托管协议》。
- 4、万家量化睿选灵活配置混合型证券投资基金 2023 年年度报告原文。
- 5、万家基金管理有限公司批准成立文件、营业执照、公司章程。
- 6、万家基金管理有限公司董事会决议。
- 7、本报告期内在中国证监会指定媒介公开披露的基金净值、更新招募说明书及其他临时公告。

### 13.2 存放地点

基金管理人和基金托管人的住所，并登载于基金管理人网站：[www.wjasset.com](http://www.wjasset.com)。

### 13.3 查阅方式

投资者可在营业时间至基金管理人办公场所免费查阅或登录基金管理人网站查阅。

万家基金管理有限公司

2024 年 3 月 29 日