

# 万家消费成长股票型证券投资基金 2023 年年度报告

2023 年 12 月 31 日

基金管理人：万家基金管理有限公司

基金托管人：中国建设银行股份有限公司

送出日期：2024 年 3 月 29 日

## § 1 重要提示及目录

### 1.1 重要提示

基金管理人的董事会、董事保证本报告所载资料不存在虚假记载、误导性陈述或重大遗漏，并对其内容的真实性、准确性和完整性承担个别及连带的法律责任。本年度报告已经三分之二以上独立董事签字同意，并由董事长签发。

基金托管人中国建设银行股份有限公司根据本基金合同规定，于 2024 年 3 月 28 日复核了本报告中的财务指标、净值表现、利润分配情况、财务会计报告、投资组合报告等内容，保证复核内容不存在虚假记载、误导性陈述或者重大遗漏。

基金管理人承诺以诚实信用、勤勉尽责的原则管理和运用基金资产，但不保证基金一定盈利。

基金的过往业绩并不代表其未来表现。投资有风险，投资者在作出投资决策前应仔细阅读本基金的招募说明书及其更新。

本报告财务资料已经审计，立信会计师事务所为本基金出具了无保留意见的审计报告，请投资者注意阅读。

本报告期自 2023 年 1 月 1 日起至 12 月 31 日止。

## 1.2 目录

<b>§ 1 重要提示及目录</b>	<b>2</b>
1.1 重要提示	2
1.2 目录	3
<b>§ 2 基金简介</b>	<b>5</b>
2.1 基金基本情况	5
2.2 基金产品说明	5
2.3 基金管理人和基金托管人	5
2.4 信息披露方式	6
2.5 其他相关资料	6
<b>§ 3 主要财务指标、基金净值表现及利润分配情况</b>	<b>6</b>
3.1 主要会计数据和财务指标	6
3.2 基金净值表现	7
3.3 过去三年基金的利润分配情况	8
<b>§ 4 管理人报告</b>	<b>9</b>
4.1 基金管理人及基金经理情况	9
4.2 管理人对报告期内本基金运作合规守信情况的说明	12
4.3 管理人对报告期内公平交易情况的专项说明	12
4.4 管理人对报告期内基金的投资策略和业绩表现的说明	13
4.5 管理人对宏观经济、证券市场及行业走势的简要展望	13
4.6 管理人内部有关本基金的监察稽核工作情况	14
4.7 管理人对报告期内基金估值程序等事项的说明	14
4.8 管理人对报告期内基金利润分配情况的说明	15
4.9 报告期内管理人对本基金持有人数或基金资产净值预警情形的说明	15
<b>§ 5 托管人报告</b>	<b>15</b>
5.1 报告期内本基金托管人合规守信情况声明	15
5.2 托管人对报告期内本基金投资运作合规守信、净值计算、利润分配等情况的说明	15
5.3 托管人对本年度报告中财务信息等内容的真实、准确和完整发表意见	15
<b>§ 6 审计报告</b>	<b>15</b>
6.1 审计报告基本信息	15
6.2 审计报告的基本内容	16
<b>§ 7 年度财务报表</b>	<b>17</b>
7.1 资产负债表	17
7.2 利润表	18
7.3 净资产变动表	20
7.4 报表附注	22
<b>§ 8 投资组合报告</b>	<b>48</b>

8.1 期末基金资产组合情况 .....	48
8.2 报告期末按行业分类的股票投资组合 .....	48
8.3 期末按公允价值占基金资产净值比例大小排序的所有股票投资明细 .....	49
8.4 报告期内股票投资组合的重大变动 .....	50
8.5 期末按债券品种分类的债券投资组合 .....	51
8.6 期末按公允价值占基金资产净值比例大小排序的前五名债券投资明细 .....	51
8.7 期末按公允价值占基金资产净值比例大小排序的所有资产支持证券投资明细 .....	51
8.8 报告期末按公允价值占基金资产净值比例大小排序的前五名贵金属投资明细 .....	51
8.9 期末按公允价值占基金资产净值比例大小排序的前五名权证投资明细 .....	52
8.10 本基金投资股指期货的投资政策 .....	52
8.11 报告期末本基金投资的国债期货交易情况说明 .....	52
8.12 投资组合报告附注 .....	52
<b>§ 9 基金份额持有人信息 .....</b>	<b>53</b>
9.1 期末基金份额持有人户数及持有人结构 .....	53
9.2 期末基金管理人的从业人员持有本基金的情况 .....	53
9.3 期末基金管理人的从业人员持有本开放式基金份额总量区间情况 .....	53
<b>§ 10 开放式基金份额变动 .....</b>	<b>53</b>
<b>§ 11 重大事件揭示 .....</b>	<b>54</b>
11.1 基金份额持有人大会决议 .....	54
11.2 基金管理人、基金托管人的专门基金托管部门的重大人事变动 .....	54
11.3 涉及基金管理人、基金财产、基金托管业务的诉讼 .....	54
11.4 基金投资策略的改变 .....	54
11.5 为基金进行审计的会计师事务所情况 .....	54
11.6 管理人、托管人及其高级管理人员受稽查或处罚等情况 .....	54
11.7 基金租用证券公司交易单元的有关情况 .....	54
11.8 其他重大事件 .....	58
<b>§ 12 影响投资者决策的其他重要信息 .....</b>	<b>59</b>
12.1 报告期内单一投资者持有基金份额比例达到或超过 20%的情况 .....	59
<b>§ 13 备查文件目录 .....</b>	<b>59</b>
13.1 备查文件目录 .....	59
13.2 存放地点 .....	60
13.3 查阅方式 .....	60

## § 2 基金简介

### 2.1 基金基本情况

基金名称	万家消费成长股票型证券投资基金
基金简称	万家消费成长
基金主代码	519193
基金运作方式	契约型开放式
基金合同生效日	2017 年 2 月 23 日
基金管理人	万家基金管理有限公司
基金托管人	中国建设银行股份有限公司
报告期末基金份额总额	153,522,751.82 份
基金合同存续期	不定期

### 2.2 基金产品说明

投资目标	本基金主要投资于居民消费相关行业中的成长性公司，以分享中国经济增长和消费升级带来的投资机会，在有效控制风险的前提下，力争实现基金资产的长期稳定增值。
投资策略	1、资产配置策略；2、股票投资策略（（1）本基金对消费相关行业的界定、（2）“自上而下”的行业配置策略、（3）“自下而上”的个股精选策略、（4）存托凭证投资策略）；3、债券投资策略（（1）利率预期策略、（2）久期控制策略、（3）类属配置策略、（4）个券选择策略、（5）套利策略、（6）中小企业私募债券投资策略、（7）可转换债券投资策略）；4、股指期货投资策略；5、权证投资策略；6、资产支持证券等品种投资策略；7、其他金融衍生产品投资策略。
业绩比较基准	80%×沪深 300 指数收益率+20%×上证国债指数收益率
风险收益特征	本基金为股票型基金，属于证券投资基金中较高预期风险、较高预期收益的品种，其预期风险收益水平高于混合型基金、债券型基金及货币市场基金。

### 2.3 基金管理人和基金托管人

项目		基金管理人	基金托管人
名称		万家基金管理有限公司	中国建设银行股份有限公司
信息披露 负责人	姓名	兰剑	王小飞
	联系电话	021-38909626	021-60637103
	电子邮箱	lanj@wjasset.com	wangxiaofei.zh@ccb.com
客户服务电话		4008880800	021-60637228
传真		021-38909627	021-60635778
注册地址		中国（上海）自由贸易试验区浦电路 360 号 8 层（名义楼层 9 层）	北京市西城区金融大街 25 号
办公地址		中国（上海）自由贸易试验区浦电路 360 号 8 层（名义楼层 9 层）	北京市西城区闹市口大街 1 号院 1 号楼
邮政编码		200122	100033
法定代表人		方一天	田国立

## 2.4 信息披露方式

本基金选定的信息披露报纸名称	《上海证券报》
登载基金年度报告正文的管理人互联网网址	http://www.wjasset.com
基金年度报告备置地点	中国（上海）自由贸易试验区浦电路 360 号 8 层（名义楼层 9 层）基金管理人办公场所

## 2.5 其他相关资料

项目	名称	办公地址
会计师事务所	立信会计师事务所（特殊普通合伙）	上海市南京东路 61 号 4 楼新黄浦金融大厦
注册登记机构	中国证券登记结算有限责任公司	北京市西城区太平桥大街 17 号

## § 3 主要财务指标、基金净值表现及利润分配情况

### 3.1 主要会计数据和财务指标

金额单位：人民币元

3.1.1 期间数据和指标	2023 年	2022 年	2021 年
本期已实现收益	-25,028,731.19	21,489,872.16	334,840,091.89
本期利润	-51,566,876.45	-66,802,302.39	-44,409,795.22
加权平均基金份额本期利润	-0.2909	-0.3039	-0.0955
本期加权平均净值利润率	-13.19%	-13.32%	-3.72%
本期基金份额净值增长率	-14.27%	-12.05%	-2.18%
3.1.2 期末数据和指标	2023 年末	2022 年末	2021 年末
期末可供分配利润	141,485,338.77	241,650,412.87	309,393,611.41
期末可供分配基金份额利润	0.9216	1.2414	1.4307
期末基金资产净值	295,008,090.59	436,317,384.09	551,107,060.03
期末基金份额净值	1.9216	2.2414	2.5484

3.1.3 累计期末指标	2023 年末	2022 年末	2021 年末
基金份额累计净值增长率	92.16%	124.14%	154.84%

注：1、本期已实现收益指基金本期利息收入、投资收益、其他收入（不含公允价值变动收益）扣除相关费用和信用减值损失后的余额，本期利润为本期已实现收益加上本期公允价值变动收益。

2、所述基金业绩指标不包括持有人认购或交易基金的各项费用，计入费用后实际收益水平要低于所列数字。

3、期末可供分配利润采用期末资产负债表中未分配利润与未分配利润中已实现部分的孰低数（为期末余额，不是当期发生数）。

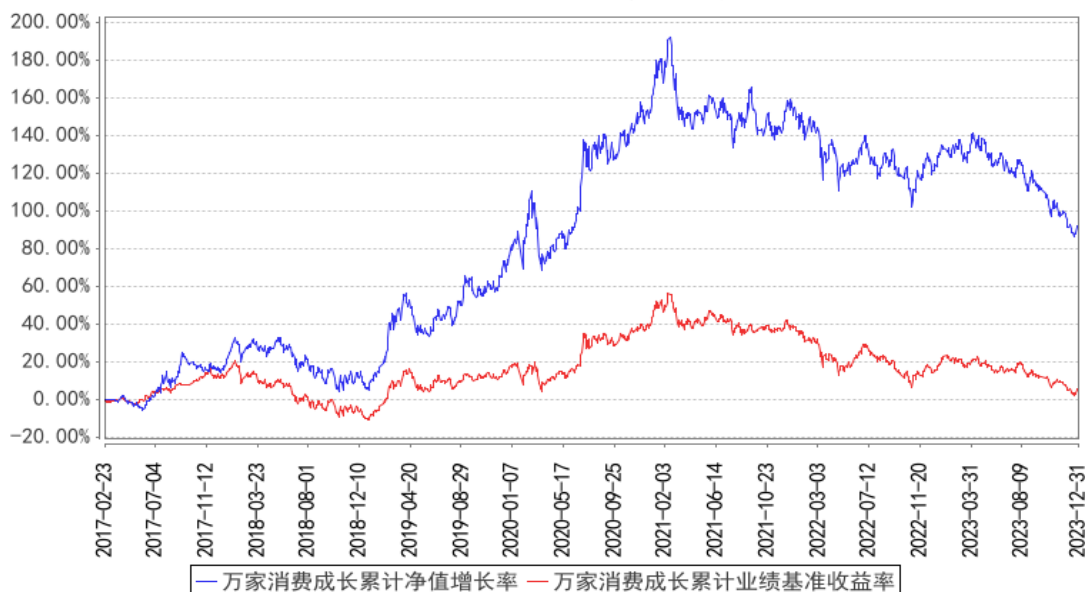
### 3.2 基金净值表现

#### 3.2.1 基金份额净值增长率及其与同期业绩比较基准收益率的比较

阶段	份额净值增长率①	份额净值增长率标准差②	业绩比较基准收益率③	业绩比较基准收益率标准差④	①—③	②—④
过去三个月	-9.11%	0.73%	-5.47%	0.63%	-3.64%	0.10%
过去六个月	-15.20%	0.78%	-8.30%	0.68%	-6.90%	0.10%
过去一年	-14.27%	0.84%	-8.40%	0.68%	-5.87%	0.16%
过去三年	-26.24%	1.13%	-26.23%	0.89%	-0.01%	0.24%
过去五年	80.55%	1.34%	17.08%	0.97%	63.47%	0.37%
自基金合同生效起至今	92.16%	1.31%	5.75%	0.94%	86.41%	0.37%

### 3.2.2 自基金合同生效以来基金份额累计净值增长率变动及其与同期业绩比较基准收益率变动的比较

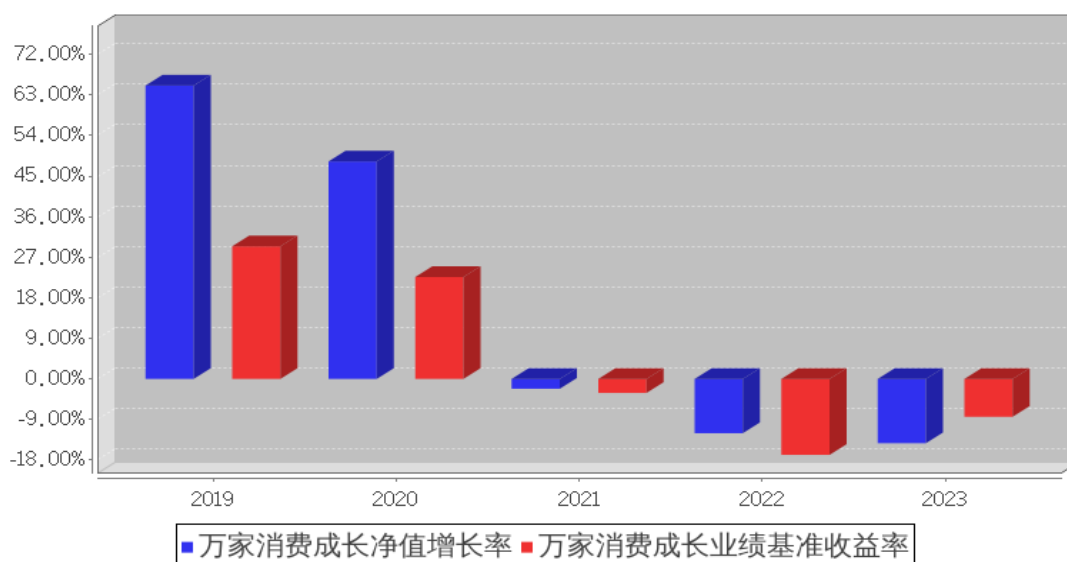
万家消费成长累计净值增长率与同期业绩比较基准收益率的历史走势对比图



注：本基金于 2017 年 2 月 23 日成立，根据基金合同规定，基金合同生效后六个月内为建仓期。建仓期结束时各项资产配置比例符合法律法规和基金合同要求。报告期末各项资产配置比例符合法律法规和基金合同要求。

### 3.2.3 过去五年基金每年净值增长率及其与同期业绩比较基准收益率的比较

万家消费成长基金每年净值增长率与同期业绩比较基准收益率的对比图



### 3.3 过去三年基金的利润分配情况

本基金过去三年未分配利润。



## § 4 管理人报告

### 4.1 基金管理人及基金经理情况

#### 4.1.1 基金管理人及其管理基金的经验

万家基金管理有限公司经中国证监会证监基金字[2002]44 号文批准设立。截至报告期末，公司的股东为中泰证券股份有限公司、山东省新动能基金管理有限公司，住所：中国（上海）自由贸易试验区浦电路 360 号 8 层（名义楼层 9 层），办公地点：中国（上海）自由贸易试验区浦电路 360 号 8 层（名义楼层 9 层），注册资本 3 亿元人民币。截至报告期末，公司共管理一百四十只开放式基金，分别为万家 180 指数证券投资基金、万家增强收益债券型证券投资基金、万家行业优选混合型证券投资基金（LOF）、万家货币市场证券投资基金、万家和谐增长混合型证券投资基金、万家双引擎灵活配置混合型证券投资基金、万家精选混合型证券投资基金、万家稳健增利债券型证券投资基金、万家中证红利指数证券投资基金（LOF）、万家添利债券型证券投资基金（LOF）、万家新机遇价值驱动灵活配置混合型证券投资基金、万家信用恒利债券型证券投资基金、万家日日薪货币市场证券投资基金、万家强化收益定期开放债券型证券投资基金、万家上证 50 交易型开放式指数证券投资基金、万家新利灵活配置混合型证券投资基金、万家双利债券型证券投资基金、万家现金宝货币市场证券投资基金、万家瑞丰灵活配置混合型证券投资基金、万家瑞兴灵活配置混合型证券投资基金、万家品质生活灵活配置混合型证券投资基金、万家瑞益灵活配置混合型证券投资基金、万家新兴蓝筹灵活配置混合型证券投资基金、万家瑞和灵活配置混合型证券投资基金、万家颐达灵活配置混合型证券投资基金、万家颐和灵活配置混合型证券投资基金、万家恒瑞 18 个月定期开放债券型证券投资基金、万家鑫安纯债债券型证券投资基金、万家鑫璟纯债债券型证券投资基金、万家沪深 300 指数增强型证券投资基金、万家家享中短债债券型证券投资基金、万家瑞盈灵活配置混合型证券投资基金、万家年年恒荣定期开放债券型证券投资基金、万家瑞祥灵活配置混合型证券投资基金、万家瑞富灵活配置混合型证券投资基金、万家 1-3 年政策性金融债纯债债券型证券投资基金、万家瑞隆混合型证券投资基金、万家鑫丰纯债债券型证券投资基金、万家鑫享纯债债券型证券投资基金、万家现金增利货币市场基金、万家消费成长股票型证券投资基金、万家宏观择时多策略灵活配置混合型证券投资基金、万家鑫瑞纯债债券型证券投资基金、万家玖盛纯债 9 个月定期开放债券型证券投资基金、万家天添宝货币市场基金、万家量化睿选灵活配置混合型证券投资基金、万家安弘纯债一年定期开放债券型证券投资基金、万家家瑞债券型证券投资基金、万家臻选混合型证券投资基金、万家瑞尧灵活配置混合型证券投资基金、万家成长优选灵活配置混合型证券投资基金、万家瑞舜灵活配置混合型证券投资基金、万家经济新动能混合型证券投资基金、万家潜力价值灵活配置混合型证券投资基金、万家量化同顺多策略灵活配

置混合型证券投资基金、万家新机遇龙头企业灵活配置混合型证券投资基金、万家智造优势混合型证券投资基金、万家鑫悦纯债债券型证券投资基金、万家人工智能混合型证券投资基金、万家社会责任 18 个月定期开放混合型证券投资基金 (LOF)、万家中证 1000 指数增强型发起式证券投资基金、万家稳健养老目标三年持有期混合型基金中基金 (FOF)、万家平衡养老目标三年持有期混合型发起式基金中基金 (FOF)、万家中证 500 指数增强型发起式证券投资基金、万家科创主题灵活配置混合型证券投资基金 (LOF)、万家鑫盛纯债债券型证券投资基金、万家民安增利 12 个月定期开放债券型证券投资基金、万家汽车新趋势混合型证券投资基金、万家惠享 39 个月定期开放债券型证券投资基金、万家科技创新混合型证券投资基金、万家自主创新混合型证券投资基金、万家民丰回报一年持有期混合型证券投资基金、万家可转债债券型证券投资基金、万家民瑞祥和 6 个月持有期债券型证券投资基金、万家价值优势一年持有期混合型证券投资基金、万家养老目标日期 2035 三年持有期混合型发起式基金中基金 (FOF)、万家鑫动力月月购一年滚动持有混合型证券投资基金、万家科创板 2 年定期开放混合型证券投资基金、万家创业板 2 年定期开放混合型证券投资基金、万家周期优势企业混合型证券投资基金、万家健康产业混合型证券投资基金、万家互联互通中国优势量化策略混合型证券投资基金、万家战略发展产业混合型证券投资基金、万家创业板指数增强型证券投资基金、万家陆家嘴金融城金融债一年定期开放债券型发起式证券投资基金、万家内需增长一年持有期混合型证券投资基金、万家互联互通核心资产量化策略混合型证券投资基金、万家民瑞祥明 6 个月持有期混合型证券投资基金、万家瑞泽回报一年持有期混合型证券投资基金、万家惠裕回报 6 个月持有期混合型证券投资基金、万家悦兴 3 个月定期开放债券型发起式证券投资基金、万家招瑞回报一年持有期混合型证券投资基金、万家稳鑫 30 天滚动持有短债债券型证券投资基金、万家全球成长一年持有期混合型证券投资基金 (QDII)、万家沪港深蓝筹混合型证券投资基金、万家北交所慧选两年定期开放混合型证券投资基金、万家鼎鑫一年定期开放债券型发起式证券投资基金、万家新机遇成长一年持有期混合型发起式证券投资基金、万家港股通精选混合型证券投资基金、万家景气驱动混合型证券投资基金、万家安恒纯债 3 个月持有期债券型发起式证券投资基金、万家兴恒回报一年持有期混合型证券投资基金、万家鑫橙纯债债券型证券投资基金、万家聚优稳健养老目标一年持有期混合型基金中基金 (FOF)、万家新能源主题混合型发起式证券投资基金、万家中证同业存单 AAA 指数 7 天持有期证券投资基金、万家国证 2000 交易型开放式指数证券投资基金、万家匠心致远一年持有期混合型证券投资基金、万家鑫融纯债债券型证券投资基金、万家颐远均衡一年持有期混合型发起式证券投资基金、万家鑫耀纯债债券型证券投资基金、万家欣远混合型证券投资基金、万家国证 2000 交易型开放式指数证券投资基金发起式联接基金、万家惠利债券型证券投资基金、万家鑫怡债券型证券投资基金、万家优享

平衡混合型发起式证券投资基金、万家洞见进取混合型发起式证券投资基金、万家沪深 300 成长交易型开放式指数证券投资基金、万家中证工业有色金属主题交易型开放式指数证券投资基金、万家沪深 300 成长交易型开放式指数证券投资基金发起式联接基金、万家元贞量化选股股票型证券投资基金、万家 CFETS0-3 年期政策性金融债指数证券投资基金、万家中证软件服务指数型发起式证券投资基金、万家先进制造混合型发起式证券投资基金、万家国证新能源车电池指数型发起式证券投资基金、万家颐德一年持有期混合型证券投资基金、万家北证 50 成份指数型发起式证券投资基金、万家恒生互联网科技业指数型发起式证券投资基金（QDII）、万家中证工业有色金属主题交易型开放式指数证券投资基金发起式联接基金、万家欣优混合型证券投资基金、万家集利债券型发起式证券投资基金、万家远见先锋一年持有期混合型证券投资基金、万家国证 2000 指数增强型证券投资基金、万家纳斯达克 100 指数型发起式证券投资基金（QDII）、万家创业板综合交易型开放式指数证券投资基金、万家稳安 60 天持有期债券型证券投资基金、万家周期驱动股票型发起式证券投资基金、万家优选积极三个月持有期混合型发起式基金中基金（FOF）、万家养老目标日期 2045 三年持有期混合型发起式基金中基金（FOF）、万家红利量化选股混合型发起式证券投资基金。

#### 4.1.2 基金经理（或基金经理小组）及基金经理助理简介

姓名	职务	任本基金的基金经理（助理）期限		证券从业年限	说明
		任职日期	离任日期		
高源	万家健康产业混合型证券投资基金、万家新机遇价值驱动灵活配置混合型证券投资基金、万家欣优混合型证券投资基金、万家欣远混合型证券投资基金、万家消费成长股票型证券投资基金、万家潜力价值灵活配置混合型证券投资基金、万家鑫动力月月购一年滚动持有混合型基金基金经理	2017 年 11 月 14 日	-	18 年	国籍：中国；学历：伦敦政治经济学院会计与金融专业硕士，2017 年 4 月入职万家基金管理有限公司，现任权益投资部基金经理。曾任光大证券股份有限公司研究所研究员，安信证券股份有限公司研究部高级研究员，申万菱信基金管理有限公司投资管理部高级研究员、基金经理等职。

注：1、此处的任职日期和离任日期均以公告为准。

2、证券从业的含义遵从行业协会的相关规定。

#### 4.1.3 期末兼任私募资产管理计划投资经理的基金经理同时管理的产品情况

本报告期末，本基金经理未兼任私募资产管理计划的投资经理，故本项不适用。

#### 4.1.4 基金经理薪酬机制

本报告期内，本基金经理未兼任私募资产管理计划的投资经理，故本项不适用。

### 4.2 管理人对报告期内本基金运作合规守信情况的说明

本报告期内，本基金管理人严格遵守基金合同、《证券投资基金法》、《公开募集证券投资基金运作管理办法》等法律、法规和监管部门的相关规定，依照诚实信用、勤勉尽责、安全高效的原则管理和运用基金资产，在认真控制投资风险的基础上，为基金持有人谋取最大利益，没有损害基金持有人利益的行为。

### 4.3 管理人对报告期内公平交易情况的专项说明

#### 4.3.1 公平交易制度和控制方法

根据中国证监会颁布的《证券投资基金管理公司公平交易制度指导意见》，公司制定了《万家基金管理有限公司公平交易管理办法》，涵盖了研究、授权、投资决策和交易执行等投资管理活动的各个环节，严禁直接或通过第三方的交易安排在不同投资组合之间进行利益输送，确保公平对待不同投资组合。

在投资决策上：(1)公司投资管理实行分层次决策，投资决策委员会根据公募基金和私募投资组合的规模、风格特征等因素合理确定各投资组合经理的投资权限，投资组合经理在授权范围内自主决策，超过投资权限的操作需经过严格的逐级审批程序。(2)公司研究员撰写的研究报告等均通过统一的投研管理平台发布，确保各投资组合经理在获得投资信息、投资建议和实施决策方面享有公平的机会。

在交易执行上：(1)公司将投资管理职能和交易执行职能相隔离，实行集中交易制度；(2)对于交易公开竞价交易，所有指令必须通过系统下达，公司执行交易系统中的公平交易程序；(3)对于债券一级市场申购、非公开发行股票申购等非集中竞价交易，各投资组合经理在交易前独立地确定各投资组合的交易价格和数量，原则上公司按照价格优先、比例分配的原则对交易结果进行分配；(4)对于银行间交易，交易部按照时间优先、价格优先的原则公平公正的进行询价并完成交易。

在行为监控上，公司定期对不同投资组合的同向交易价差、反向交易，场外交易对手议价的价格公允性及其他异常交易情况进行监控及分析，基金经理对异常交易情况进行合理性解释并留存记录，并定期编制公平交易分析报告，由投资组合经理、督察长、总经理审核签署。

### 4.3.2 公平交易制度的执行情况

公司定期进行同向交易价差分析，即采集公司旗下管理的所有组合，连续四个季度期间内，不同时间窗下(日内、3日内、5日内)的同向交易样本，对两两组合之间的同向交易价差均值进行原假设为 0, 95%的置信水平下的 t 检验，并对结论进行跟踪分析，分析结果显示在样本数量大于 30 的前提下，组合之间在同向交易方面不存在违反公平交易行为。

### 4.3.3 异常交易行为的专项说明

本报告期内未发现本基金有可能导致不公平交易和利益输送的异常交易。

本报告期内，本公司旗下所有投资组合参与的交易所公开竞价交易中，同日反向交易成交较少的单边交易量超过该证券当日成交量的 5%的交易共有 40 次，均为量化投资组合或不同基金经理管理的组合间因投资策略不同而发生的反向交易。

## 4.4 管理人对报告期内基金的投资策略和业绩表现的说明

### 4.4.1 报告期内基金投资策略和运作分析

2023 年，在复杂多变的国际环境中，我国经济形式呈现了稳中向好的态势，实体经济逐步恢复，同时 A 股市场也体现出一定的活力。

尽管面临全球经济增速放缓等不利因素，但中国经济增速仍保持在一个较为稳健健康的水平。经济发展的重点进一步转向高质量，而非单纯追求速度，在新能源汽车、光伏风电、半导体等代表先进生产力的创新行业均取得显著进步。上半年消费行业较为旺盛，体现了经济恢复常态的复苏，下半年在通胀下行的背景下呈现一定波动性。

整体来看，本基金的操作在 2023 全年维持了稳定，主要以细分行业内自下而上的选股为主要思路。上半年，以部分仓位参与了人工智能板块的行情，因为本基金认可该行业代表先进的生产力，可能对 TMT 等相关行业带来技术进步、改变行业竞争格局。下半年，本基金的持仓集中到较为稳健的消费板块。

### 4.4.2 报告期内基金的业绩表现

截至本报告期末万家消费成长的基金份额净值为 1.9216 元，本报告期基金份额净值增长率为 -14.27%，同期业绩比较基准收益率为-8.40%。

## 4.5 管理人对宏观经济、证券市场及行业走势的简要展望

展望 2024，全球经济的复苏进程将对我国经济产生重要影响。如果全球经济继续温和复苏，坚持对外开放的中国经济显然将从中受益；相反，如果全球经济格局受到新的挑战，贸易保护主义加剧，则可能会对中国经济带来一定的压力。国内政策方面，货币政策可能存在的变化也是值得关注。

回到市场端，由于仍然存在较大的政策不确定性，较难对市场做出远期的预测，但在部分领域，已经逐步看到股价和估值的匹配性越来越强，市场投资机会逐步显现。基金经理目前仍然维持自下而上的选股策略，主要在大消费和大金融板块寻找投资机会。

#### 4.6 管理人内部有关本基金的监察稽核工作情况

报告期内，基金管理人为防范和化解经营风险，确保经营业务的稳健运行和受托资产的安全完整，主要做了以下工作：

##### （一）加强风控文化建设

不断梳理和优化制度流程、防范操作风险、加强对员工的合规培训和加深员工对合规风控工作的理解，确保公司各项业务合法合规。

##### （二）制度流程建设

为加强内控管理，保证公司各项制度流程的有效性、及时性、完备性，本年度对投资、销售、专户业务相关的制度流程及后台部门相关制度进行了修订。

##### （三）定期和临时稽核工作

报告期内，监察稽核部门按计划完成了各项定期稽核和专项稽核，检查内容覆盖公司各业务部门和业务环节，检查完成后出具监察稽核报告和建议书，并对整改情况进行跟踪。

##### （四）绩效评估和风险管理工作

报告期内，进一步完善了每日风险监控工作；改进基金业绩评价工作，辅助基金经理投资决策，提供风险评估意见等；针对由于市场流动性紧张的情况，加大了对固定收益产品的风险管理，防范资金交收风险。

##### （五）员工行为管理与防控内幕交易

报告期内，公司进一步完善防控内幕交易制度和从业人员投资申报等制度，强化员工行为管理工作，防范内幕交易和利益输送。

#### 4.7 管理人对报告期内基金估值程序等事项的说明

##### 1、参与估值流程各方及人员(或小组)的职责分工、专业胜任能力和相关工作经历

公司成立了估值委员会，定期评价现行估值政策和程序，在发生了影响估值政策和程序有效性及适用性的情况后及时修订估值方法。估值委员会由负责估值业务的分管领导、合规稽核部负责人、基金运营部负责人、相关估值业务岗位人员、相关风控人员等组成。估值委员会的成员均具备专业胜任能力和相关从业资格，精通各自领域的理论知识，熟悉政策法规，并具有丰富的实践经验。

##### 2、基金经理参与或决定估值的程度

基金经理可参与估值原则和方法的讨论，但不介入基金日常估值业务。

3、参与估值流程各方之间存在的任何重大利益冲突

参与估值流程各方之间不存在重大利益冲突。

4、已签约的与估值相关的任何定价服务的性质与程度

本基金管理人与中债金融估值中心有限公司签署了《中债信息产品服务协议》，本基金管理人与中证指数有限公司签署了《中证债券估值数据服务协议》、《流通受限股票流动性折扣委托计算协议》。

**4.8 管理人对报告期内基金利润分配情况的说明**

本基金本报告期内未实施利润分配，符合基金合同的规定。

**4.9 报告期内管理人对本基金持有人数或基金资产净值预警情形的说明**

本报告期内，本基金未出现连续二十个工作日基金份额持有人数量不满二百人或者基金资产净值低于五千万元情形。

**§ 5 托管人报告**

**5.1 报告期内本基金托管人遵规守信情况声明**

本报告期，中国建设银行股份有限公司在本基金的托管过程中，严格遵守了《证券投资基金法》、基金合同、托管协议和其他有关规定，不存在损害基金份额持有人利益的行为，完全尽职尽责地履行了基金托管人应尽的义务。

**5.2 托管人对报告期内本基金投资运作遵规守信、净值计算、利润分配等情况的说明**

本报告期，本基金托管人按照国家有关规定、基金合同、托管协议和其他有关规定，对本基金的基金资产净值计算、基金费用开支等方面进行了认真的复核，对本基金的投资运作方面进行了监督，未发现基金管理人有关损害基金份额持有人利益的行为。

报告期内，本基金利润分配情况符合法律法规和基金合同的相关约定。

**5.3 托管人对本年度报告中财务信息等内容真实、准确和完整发表意见**

本托管人复核审查了本报告中的财务指标、净值表现、利润分配情况、财务会计报告、投资组合报告等内容，保证复核内容不存在虚假记载、误导性陈述或者重大遗漏。

**§ 6 审计报告**

**6.1 审计报告基本信息**

财务报表是否经过审计	是
审计意见类型	标准无保留意见

审计报告编号	信会师报字[2024]第 ZA30303 号
--------	------------------------

## 6.2 审计报告的基本内容

审计报告标题	审计报告
审计报告收件人	万家消费成长股票型证券投资基金全体基金份额持有人
审计意见	<p>我们审计了万家消费成长股票型证券投资基金(以下简称“万家消费成长”)财务报表,包括 2023 年 12 月 31 日的资产负债表,2023 年度的利润表、净资产变动表以及相关财务报表附注。</p> <p>我们认为,后附的财务报表在所有重大方面按照企业会计准则和在财务报表附注中所列示的中国证券监督管理委员会(以下简称“中国证监会”)、中国证券投资基金业协会(以下简称“中国基金业协会”)发布的有关规定及允许的基金行业实务操作编制,公允反映了万家消费成长 2023 年 12 月 31 日的财务状况以及 2023 年度的经营成果和净资产变动情况。</p>
形成审计意见的基础	<p>我们按照中国注册会计师审计准则的规定执行了审计工作。审计报告的“注册会计师对财务报表审计的责任”部分进一步阐述了我们在这些准则下的责任。按照中国注册会计师职业道德守则,我们独立于万家消费成长,并履行了职业道德方面的其他责任。我们相信,我们获取的审计证据是充分、适当的,为发表审计意见提供了基础。</p>
管理层和治理层对财务报表的责任	<p>万家消费成长的基金管理人万家基金管理有限公司(以下简称“基金管理人”)管理层负责按照企业会计准则和中国证监会、中国基金业协会发布的有关规定及允许的基金行业实务操作编制财务报表,使其实现公允反映,并设计、执行和维护必要的内部控制,以使财务报表不存在由于舞弊或错误导致的重大错报。</p> <p>在编制财务报表时,基金管理人管理层负责评估万家消费成长的持续经营能力,披露与持续经营相关的事项(如适用),并运用持续经营假设,除非计划进行清算、终止运营或别无其他现实的选择。</p> <p>基金管理人治理层负责监督万家消费成长的财务报告过程。</p>
注册会计师对财务报表审计的责任	<p>我们的目标是对财务报表整体是否不存在由于舞弊或错误导致的重大错报获取合理保证,并出具包含审计意见的审计报告。合理保证是高水平的保证,但并不能保证按照审计准则执行的审计在某一重大错报存在时总能发现。错报可能由于舞弊或错误导致,如果合理预期错报单独或汇总起来可能影响财务报表使用者依据财务报表作出的经济决策,则通常认为错报是重大的。</p> <p>在按照审计准则执行审计工作的过程中,我们运用职业判断,并保持职业怀疑。同时,我们也执行以下工作:</p> <p>(1)识别和评估由于舞弊或错误导致的财务报表重大错报风险,设计和实施审计程序以应对这些风险,并获取充分、适当的审计证据,作为发表审计意见的基础。由于舞弊可能涉及串通、伪造、故意遗漏、虚假陈述或凌驾于内部控制之上,</p>



	<p>未能发现由于舞弊导致的重大错报的风险高于未能发现由于错误导致的重大错报的风险。</p> <p>(2) 了解与审计相关的内部控制，以设计恰当的审计程序，但目的并非对内部控制的有效性发表意见。</p> <p>(3) 评价基金管理人管理层选用会计政策的恰当性和作出会计估计及相关披露的合理性。</p> <p>(4) 对基金管理人管理层使用持续经营假设的恰当性得出结论。同时，根据获取的审计证据，就可能导致对万家消费成长持续经营能力产生重大疑虑的事项或情况是否存在重大不确定性得出结论。如果我们得出结论认为存在重大不确定性，审计准则要求我们在审计报告中提请报表使用者注意财务报表中的相关披露；如果披露不充分，我们应当发表非无保留意见。我们的结论基于截至审计报告日可获得的信息。然而，未来的事项或情况可能导致万家消费成长不能持续经营。</p> <p>(5) 评价财务报表的总体列报（包括披露）、结构和内容，并评价财务报表是否公允反映相关交易和事项。</p> <p>我们与基金管理人治理层就计划的审计范围、时间安排和重大审计发现等事项进行沟通，包括沟通我们在审计中识别出的值得关注的内部控制缺陷。</p>
会计师事务所的名称	立信会计师事务所（特殊普通合伙）
注册会计师的姓名	朱颖 杨利敏
会计师事务所的地址	中国·上海
审计报告日期	2024 年 03 月 28 日

## § 7 年度财务报表

### 7.1 资产负债表

会计主体：万家消费成长股票型证券投资基金

报告截止日：2023 年 12 月 31 日

单位：人民币元

资产	附注号	本期末 2023 年 12 月 31 日	上年度末 2022 年 12 月 31 日
<b>资产：</b>			
货币资金	7.4.7.1	49,543,239.53	52,187,954.81
结算备付金		371,895.17	269,377.45
存出保证金		51,030.40	85,285.92
交易性金融资产	7.4.7.2	246,615,044.45	387,389,216.55
其中：股票投资		246,615,044.45	387,389,216.55
基金投资		-	-
债券投资		-	-
资产支持证券投资		-	-
贵金属投资		-	-
其他投资		-	-

衍生金融资产	7.4.7.3	-	-
买入返售金融资产	7.4.7.4	-	-
债权投资		-	-
其中：债券投资		-	-
资产支持证券投资		-	-
其他投资		-	-
其他债权投资		-	-
其他权益工具投资		-	-
应收清算款		-	-
应收股利		-	-
应收申购款		107,912.10	111,580.38
递延所得税资产		-	-
其他资产	7.4.7.5	-	-
资产总计		296,689,121.65	440,043,415.11
<b>负债和净资产</b>	<b>附注号</b>	<b>本期末 2023年12月31日</b>	<b>上年度末 2022年12月31日</b>
<b>负债：</b>			
短期借款		-	-
交易性金融负债		-	-
衍生金融负债	7.4.7.3	-	-
卖出回购金融资产款		-	-
应付清算款		296,309.81	2,012,712.29
应付赎回款		697,688.29	415,401.83
应付管理人报酬		309,276.34	608,034.53
应付托管费		51,546.08	101,339.07
应付销售服务费		-	-
应付投资顾问费		-	-
应交税费		-	-
应付利润		-	-
递延所得税负债		-	-
其他负债	7.4.7.6	326,210.54	588,543.30
负债合计		1,681,031.06	3,726,031.02
<b>净资产：</b>			
实收基金	7.4.7.7	153,522,751.82	194,666,971.22
其他综合收益	7.4.7.8	-	-
未分配利润	7.4.7.9	141,485,338.77	241,650,412.87
净资产合计		295,008,090.59	436,317,384.09
负债和净资产总计		296,689,121.65	440,043,415.11

注：报告截止日 2023 年 12 月 31 日，基金份额净值 1.9216 元，基金份额总额 153,522,751.82 份。

## 7.2 利润表

会计主体：万家消费成长股票型证券投资基金

本报告期：2023 年 1 月 1 日至 2023 年 12 月 31 日

单位：人民币元

项目	附注号	本期 2023 年 1 月 1 日至 2023 年 12 月 31 日	上年度可比期间 2022 年 1 月 1 日至 2022 年 12 月 31 日
<b>一、营业总收入</b>		-44,915,019.48	-57,826,634.26
1. 利息收入		230,967.73	210,996.93
其中：存款利息收入	7.4.7.10	202,276.24	210,996.93
债券利息收入		-	-
资产支持证券利息收入		-	-
买入返售金融资产收入		28,691.49	-
其他利息收入		-	-
2. 投资收益（损失以“-”填列）		-18,845,434.59	29,731,196.24
其中：股票投资收益	7.4.7.11	-25,608,878.91	20,413,744.15
基金投资收益		-	-
债券投资收益	7.4.7.12	-	-
资产支持证券投资	7.4.7.13	-	-
收益			
贵金属投资收益	7.4.7.14	-	-
衍生工具收益	7.4.7.15	-	-
股利收益	7.4.7.16	6,763,444.32	9,317,452.09
以摊余成本计量的金融资产终止确认产生的收益		-	-
其他投资收益		-	-
3. 公允价值变动收益（损失以“-”号填列）	7.4.7.17	-26,538,145.26	-88,292,174.55
4. 汇兑收益（损失以“-”号填列）		-	-
5. 其他收入（损失以“-”号填列）	7.4.7.18	237,592.64	523,347.12
<b>减：二、营业总支出</b>		6,651,856.97	8,975,668.13
1. 管理人报酬	7.4.10.2.1	5,539,158.78	7,519,841.24
其中：暂估管理人报酬		-	-
2. 托管费	7.4.10.2.2	923,193.19	1,253,306.89
3. 销售服务费		-	-
4. 投资顾问费		-	-
5. 利息支出		-	-
其中：卖出回购金融资产支出		-	-

6. 信用减值损失	7.4.7.19	-	-
7. 税金及附加		-	-
8. 其他费用	7.4.7.20	189,505.00	202,520.00
<b>三、利润总额（亏损总额以“-”号填列）</b>		-51,566,876.45	-66,802,302.39
减：所得税费用		-	-
<b>四、净利润（净亏损以“-”号填列）</b>		-51,566,876.45	-66,802,302.39
<b>五、其他综合收益的税后净额</b>		-	-
<b>六、综合收益总额</b>		-51,566,876.45	-66,802,302.39

### 7.3 净资产变动表

会计主体：万家消费成长股票型证券投资基金

本报告期：2023 年 1 月 1 日至 2023 年 12 月 31 日

单位：人民币元

项目	本期 2023 年 1 月 1 日至 2023 年 12 月 31 日			
	实收基金	其他综合收益	未分配利润	净资产合计
一、上期期末净资产	194,666,971.22	-	241,650,412.87	436,317,384.09
加：会计政策变更	-	-	-	-
前期差错更正	-	-	-	-
其他	-	-	-	-
二、本期期初净资产	194,666,971.22	-	241,650,412.87	436,317,384.09
三、本期增减变动额（减少以“-”号填列）	-41,144,219.40	-	-100,165,074.10	-141,309,293.50
（一）、综合收益总额	-	-	-51,566,876.45	-51,566,876.45
（二）、本期基金份额交易产生的净资产变动数（净资产减少以“-”号填列）	-41,144,219.40	-	-48,598,197.65	-89,742,417.05
其中：1. 基金申购款	52,814,865.78	-	67,174,632.18	119,989,497.96
2. 基金赎回款	-93,959,085.18	-	-115,772,829.83	-209,731,915.01

(三)、本期向基金份额持有人分配利润产生的净资产变动(净资产减少以“-”号填列)	-	-	-	-
(四)、其他综合收益结转留存收益	-	-	-	-
四、本期期末净资产	153,522,751.82	-	141,485,338.77	295,008,090.59
项目	上年度可比期间			
	2022年1月1日至2022年12月31日			
	实收基金	其他综合收益	未分配利润	净资产合计
一、上期期末净资产	216,255,693.26	-	334,851,366.77	551,107,060.03
加：会计政策变更	-	-	-	-
前期差错更正	-	-	-	-
其他	-	-	-	-
二、本期期初净资产	216,255,693.26	-	334,851,366.77	551,107,060.03
三、本期增减变动额(减少以“-”号填列)	-21,588,722.04	-	-93,200,953.90	-114,789,675.94
(一)、综合收益总额	-	-	-66,802,302.39	-66,802,302.39
(二)、本期基金份额交易产生的净资产变动数(净资产减少以“-”号填列)	-21,588,722.04	-	-26,398,651.51	-47,987,373.55
其中：1. 基金申购款	92,249,475.62	-	120,062,511.98	212,311,987.60
2. 基金赎回款	-113,838,197.66	-	-146,461,163.49	-260,299,361.15
(三)、本期向基金份额持有人分配利润产生的净资产变动(净资产减少以“-”号填列)	-	-	-	-

（四）、其他综合收益结转留存收益	-	-	-	-
四、本期期末净资产	194,666,971.22	-	241,650,412.87	436,317,384.09

报表附注为财务报表的组成部分。

本报告 7.1 至 7.4 财务报表由下列负责人签署：

<u>方一天</u>	<u>陈广益</u>	<u>尹超</u>
基金管理人负责人	主管会计工作负责人	会计机构负责人

## 7.4 报表附注

### 7.4.1 基金基本情况

万家消费成长股票型证券投资基金（以下简称“本基金”），系经中国证券监督管理委员会（以下简称“中国证监会”）证监许可[2014]540号文《关于核准万家消费成长股票型证券投资基金募集的批复》的核准，由万家基金管理有限公司作为发起人于2017年1月16日至2017年2月17日向社会公开募集，募集期结束经安永华明会计师事务所验证并出具安永华明（2017）验字第60778298\_B04号验资报告后，向中国证监会报送基金备案材料。基金合同于2017年2月23日生效。本基金为契约型开放式证券投资基金，存续期限不定期。设立时募集的扣除认购费后的实收基金（本金）为人民币971,010,052.73元，在募集期产生的活期存款利息为人民币438,422.03元，以上实收基金（本息）合计为人民币971,448,474.76元，折合971,448,474.76份基金份额。本基金的基金管理机构为万家基金管理有限公司，注册登记机构为中国证券登记结算有限责任公司，基金托管人为中国建设银行股份有限公司。

本基金的投资范围为具有良好流动性的金融工具，包括国内依法发行上市的股票（含中小板、创业板及其他经中国证监会核准上市的股票、存托凭证）、债券（包括但不限于国债、金融债、央行票据、公司债、企业债、地方政府债、可转换债券、可分离债券、短期融资券、中期票据、中小企业私募债券等）、货币市场工具、股指期货、权证、资产支持证券、债券回购、银行存款（包括定期存款及协议存款）以及法律法规或中国证监会允许基金投资的其他金融工具（但须符合中国证监会相关规定）。如法律法规或监管机构以后允许基金投资其他品种，基金管理人在履行适当程序后，可以将其纳入投资范围。本基金的业绩比较基准为：80%×沪深300指数收益率+20%×上证国债指数收益率。

## 7.4.2 会计报表的编制基础

本基金的财务报表系按照财政部 2006 年 2 月颁布的《企业会计准则—基本准则》以及其后颁布及修订的具体会计准则、应用指南、解释以及其他相关规定（以下合称“企业会计准则”）编制，同时，对于在具体会计核算和信息披露方面，也参考了中国证券投资基金业协会修订的《证券投资基金会计核算业务指引》、中国证监会制定的《关于证券投资基金估值业务的指导意见》、《公开募集证券投资基金信息披露管理办法》、《证券投资基金信息披露 XBRL 模板第 3 号〈年度报告和中期报告〉》及其他中国证监会、中国基金业协会发布的有关规定及允许的基金行业实务操作。

本财务报表以本基金持续经营为基础列报。

## 7.4.3 遵循企业会计准则及其他有关规定的声明

本财务报表符合企业会计准则的要求，真实、完整地反映了本基金于 2023 年 12 月 31 日的财务状况以及 2023 年度的经营成果和基金净值变动情况。

## 7.4.4 重要会计政策和会计估计

本基金财务报表所载财务信息依照企业会计准则、《证券投资基金会计核算业务指引》和其他相关规定所厘定的主要会计政策和会计估计编制。

### 7.4.4.1 会计年度

本基金会计年度采用公历年度，即每年 1 月 1 日起至 12 月 31 日止。

### 7.4.4.2 记账本位币

本基金记账本位币和编制本财务报表所采用的货币均为人民币。除有特别说明外，均以人民币元为单位表示。

### 7.4.4.3 金融资产和金融负债的分类

金融工具是指形成本基金的金融资产（或负债），并形成其他单位的金融负债（或资产）或权益工具的合同。

#### 1、金融资产分类

金融资产于初始确认时分类为：以公允价值计量且其变动计入当期损益的金融资产、以公允价值计量且其变动计入其他综合收益的金融资产和以摊余成本计量的金融资产。金融资产的分类取决于本基金管理金融资产的商业模式和金融资产的合同现金流量特征。本基金现无金融资产分类为以公允价值计量且其变动计入其他综合收益的金融资产。

本基金持有的股票投资和债券投资分类为以公允价值计量且其变动计入当期损益的金融资产。除衍生工具所产生的金融资产在资产负债表中以衍生金融资产列示外，以公允价值计量且其变动计入当期损益的金融资产在资产负债表中以交易性金融资产列示。

本基金持有的以摊余成本计量的金融资产，包括银行存款、买入返售金融资产和其他各类应收款项等。

## 2、金融负债分类

金融负债于初始确认时分类为：以公允价值计量且其变动计入当期损益的金融负债和以摊余成本计量的金融负债。本基金现无金融负债分类为以公允价值计量且其变动计入当期损益的金融负债。本基金持有的以摊余成本计量的金融负债包括卖出回购金融资产款和其他各类应付款项等。

### 7.4.4.4 金融资产和金融负债的初始确认、后续计量和终止确认

本基金于成为金融工具合同的一方时确认一项金融资产或金融负债。

金融资产或金融负债在初始确认时以公允价值计量。对于以公允价值计量且其变动计入当期损益的金融资产，取得时发生的相关交易费用计入当期损益。对于支付的价款中包含的债券起息日或上次除息日至购买日止的利息，确认为应计利息，包含在债券投资的账面价值中。对于其他金融资产和以摊余成本计量的金融负债，相关交易费用计入初始确认金额。

对于以公允价值计量且其变动计入当期损益的金融资产，按照公允价值进行后续计量；对于其他金融资产和以摊余成本计量的金融负债采用实际利率法，以摊余成本进行后续计量。

本基金对于以摊余成本计量的金融资产，以预期信用损失为基础确认损失准备。

本基金考虑有关过去事项、当前状况以及对未来经济状况的预测等合理且有依据的信息，以发生违约的风险为权重，计算合同应收的现金流量与预期能收到的现金流量之间差额的现值的概率加权金额，确认预期信用损失。

于每个资产负债表日，本基金对于处于不同阶段的金融工具的预期信用损失分别进行计量。金融工具自初始确认后信用风险未显著增加的，处于第一阶段，按照未来 12 个月内（若预期存续期少于 12 个月，则为预期存续期内）的预期信用损失计量损失准备；金融工具自初始确认后信用风险已显著增加但尚未发生信用减值的，处于第二阶段，按照该工具整个存续期的预期信用损失计量损失准备；金融工具自初始确认后已经发生信用减值的，处于第三阶段，按照该工具整个存续期的预期信用损失计量损失准备。

对于在资产负债表日具有较低信用风险的金融工具，本基金假设其信用风险自初始确认后并未显著增加，认定为处于第一阶段的金融工具，按照未来 12 个月内的预期信用损失计量损失准备。

本基金对于处于第一阶段和第二阶段的金融工具，按照其未扣除减值准备的账面余额和实际利率计算利息收入。对于处于第三阶段的金融工具，按照其账面余额减已计提减值准备后的摊余成本和实际利率计算利息收入。

对于其他各类应收款项，无论是否存在重大融资成分，本基金均按照整个存续期的预期信用



损失计量损失准备。

金融资产满足下列条件之一的，予以终止确认：（1）收取该金融资产现金流量的合同权利终止；（2）该金融资产已转移，且本基金将金融资产所有权上几乎所有的风险和报酬转移给转入方；或者（3）该金融资产已转移，虽然本基金既没有转移也没有保留金融资产所有权上几乎所有的风险和报酬，但是放弃了对该金融资产控制。金融资产终止确认时，其账面价值与收到的对价的差额，计入当期损益。

当金融负债的现时义务全部或部分已经解除时，终止确认该金融负债或义务已解除的部分。终止确认部分的账面价值与支付的对价之间的差额，计入当期损益。

#### 7.4.4.5 金融资产和金融负债的估值原则

本基金持有的金融工具按如下原则确定公允价值并进行估值：

（1）存在活跃市场的金融工具，按其估值日的市场交易价格确定公允价值；估值日无交易且最近交易日后未发生影响公允价值计量的重大事件的，按最近交易日的市场交易价格确定公允价值。有充足证据表明估值日或最近交易日的市场交易价格不能真实反映公允价值的，应对市场交易价格进行调整，确定公允价值。与上述投资品种相同，但具有不同特征的，应以相同资产或负债的公允价值为基础，并在估值技术中考虑不同特征因素的影响。特征是指对资产出售或使用的限制等，如果该限制是针对资产持有者的，那么在估值技术中不应将该限制作为特征考虑。此外，基金管理人不应考虑因大量持有相关资产或负债所产生的溢价或折价。

（2）不存在活跃市场的金融工具，采用在当前情况下适用并且有足够可利用数据和其他信息支持的估值技术确定公允价值。采用估值技术确定公允价值时，优先使用可观察输入值，只有在无法取得相关资产或负债可观察输入值或取得不切实可行的情况下，才可以使用不可观察输入值。

（3）如经济环境发生重大变化或证券发行人发生影响金融工具价格的重大事件，应对估值进行调整并确定公允价值。

#### 7.4.4.6 金融资产和金融负债的抵销

本基金持有的资产和承担的负债基本为金融资产和金融负债。当本基金 1) 具有抵销已确认金额的法定权利且该种法定权利现在是可执行的；且 2) 交易双方准备按净额结算时，金融资产与金融负债按抵销后的净额在资产负债表中列示。

#### 7.4.4.7 实收基金

实收基金为对外发行基金份额所募集的总金额在扣除损益平准金分摊部分后的余额。由于申购和赎回引起的实收基金变动分别于基金申购确认日及基金赎回确认日认列。上述申购和赎回分别包括基金转换所引起的转入基金的实收基金增加和转出基金的实收基金减少。

#### 7.4.4.8 损益平准金

损益平准金包括已实现平准金和未实现平准金。已实现平准金指在申购或赎回基金份额时，申购或赎回款项中包含的按累计未分配的已实现损益占基金净值比例计算的金额。未实现平准金指在申购或赎回基金份额时，申购或赎回款项中包含的按累计未实现损益占基金净值比例计算的金额。损益平准金于基金申购确认日或基金赎回确认日认列，并于期末全额转入未分配利润/（累计亏损）。

#### 7.4.4.9 收入/(损失)的确认和计量

股票投资在持有期间应取得的现金股利扣除由上市公司代扣代缴的个人所得税后的净额确认为投资收益。债券投资和资产支持证券投资在持有期间应取得的按票面利率或者合同利率计算的利息扣除在适用情况下由债券和资产支持证券发行企业代扣代缴的个人所得税及由基金管理人缴纳的增值税后的净额确认为投资收益。

以公允价值计量且其变动计入当期损益的金融资产在持有期间的公允价值变动确认为公允价值变动损益；处置时其处置价格与初始确认金额之间的差额扣除相关交易费用及在适用情况下由基金管理人缴纳的增值税后的净额确认为投资收益，其中包括从公允价值变动损益结转的公允价值累计变动额。

其他金融资产在持有期间确认的利息收入按实际利率法计算，实际利率法与直线法差异较小的按直线法近似计算。

#### 7.4.4.10 费用的确认和计量

针对基金合同约定费率和计算方法的费用，本基金在费用涵盖期间按合同约定进行确认。

以摊余成本计量的金融负债在持有期间确认的利息支出按实际利率法计算，实际利率法与直线法差异较小的按直线法近似计算。

#### 7.4.4.11 基金的收益分配政策

(1) 在符合有关基金分红条件的前提下，本基金每年收益分配次数最多为 12 次，每次收益分配比例不得低于该次可供分配利润的 10%，若《基金合同》生效不满 3 个月可不进行收益分配；

(2) 本基金收益分配方式分两种：现金分红与红利再投资，投资人可选择现金红利或将现金红利自动转为基金份额进行再投资；若投资人不选择，本基金默认的收益分配方式是现金分红；基金份额持有人选择采取红利再投资形式的，分红资金将按红利发放日的基金份额净值转成基金份额，红利再投资的份额免收申购费；

(3) 基金收益分配后基金份额净值不能低于面值；即基金收益分配基准日的基金份额净值减去每单位基金份额收益分配金额后不能低于面值；

- (4) 每一基金份额享有同等分配权；
- (5) 法律法规或监管机关另有规定的，从其规定。

#### 7.4.4.12 外币交易

外币交易按交易发生日的即期汇率将外币金额折算为人民币金额。

外币货币性项目，于估值日采用估值日的即期汇率折算为人民币，所产生的折算差额直接计入汇兑损益科目。以公允价值计量的外币非货币性项目，于估值日采用估值日的即期汇率折算为人民币，所产生的折算差额直接计入公允价值变动损益科目。

#### 7.4.4.13 其他重要的会计政策和会计估计

根据本基金的估值原则和中国证监会允许的基金行业估值实务操作，本基金确定以下类别股票投资和债券投资的公允价值时采用的估值方法及其关键假设如下：

(1) 对于证券交易所上市的股票，若出现重大事项停牌或交易不活跃(包括涨跌停时的交易不活跃)等情况，本基金根据中国证监会公告[2017]13号《中国证监会关于证券投资基金估值业务的指导意见》，根据具体情况采用《关于发布中基协(AMAC)基金行业股票估值指数的通知》提供的指数收益法等估值技术进行估值。

(2) 对于在锁定期内的非公开发行股票、首次公开发行股票时公司股东公开发售股份、通过大宗交易取得的带限售期的股票等流通受限股票，根据中国基金业协会中基协发[2017]6号《关于发布〈证券投资基金投资流通受限股票估值指引(试行)〉的通知》之附件《证券投资基金投资流通受限股票估值指引(试行)》，按估值日在证券交易所上市交易的同一股票的公允价值扣除中证指数有限公司根据指引所独立提供的该流通受限股票剩余限售期对应的流动性折扣后的价值进行估值。

(3) 对于在证券交易所上市或挂牌转让的固定收益品种(可转换债券除外)及在银行间同业市场交易的固定收益品种，根据中国证监会公告[2017]13号《中国证监会关于证券投资基金估值业务的指导意见》及中基协字[2022]566号《关于发布〈关于固定收益品种的估值处理标准〉的通知》采用估值技术确定公允价值。本基金持有的证券交易所上市或挂牌转让的固定收益品种(可转换债券除外)，按照中证指数有限公司所独立提供的估值结果确定公允价值。本基金持有的银行间同业市场固定收益品种按照中债金融估值中心有限公司所独立提供的估值结果确定公允价值。

#### 7.4.5 会计政策和会计估计变更以及差错更正的说明

##### 7.4.5.1 会计政策变更的说明

本基金本报告期无需说明的会计政策变更。

#### 7.4.5.2 会计估计变更的说明

本基金本报告期无需说明的会计估计变更。

#### 7.4.5.3 差错更正的说明

本基金本报告期无重大会计差错的内容和更正金额。

#### 7.4.6 税项

##### (一) 印花税

经国务院批准，财政部、国家税务总局研究决定，自 2008 年 4 月 24 日起，调整证券（股票）交易印花税税率，由原先的 3‰调整为 1‰；

经国务院批准，财政部、国家税务总局研究决定，自 2008 年 9 月 19 日起，调整由出让方按证券（股票）交易印花税税率缴纳印花税，受让方不再征收，税率不变；

根据财政部、国家税务总局财税[2005]103 号文《关于股权分置试点改革有关税收政策问题的通知》的规定，股权分置改革过程中因非流通股股东向流通股股东支付对价而发生的股权转让，暂免征收印花税；

根据财政部、国家税务总局、中国证监会财税[2016]127 号《财政部国家税务总局证监会关于深港股票市场交易互联互通机制试点有关税收政策的通知》的规定，基金通过深港通买卖、继承、赠与联交所上市股票，按照香港特别行政区现行税法规定缴纳印花税；

根据财政部、国家税务总局公告 2023 年第 39 号《关于减半征收证券交易印花税的公告》的规定，自 2023 年 8 月 28 日起，证券交易印花税实施减半征收。

##### (二) 增值税

根据财政部、国家税务总局财税[2016]36 号文《关于全面推开营业税改增值税试点的通知》的规定，经国务院批准，自 2016 年 5 月 1 日起在全国范围内全面推开营业税改征增值税试点，金融业纳入试点范围，由缴纳营业税改为缴纳增值税。对证券投资基金（封闭式证券投资基金，开放式证券投资基金）管理人运用基金买卖股票、债券的转让收入免征增值税；国债、地方政府债利息收入以及金融同业往来利息收入免征增值税；存款利息收入不征收增值税；

根据财政部、国家税务总局财税[2016]46 号文《关于进一步明确全面推开营改增试点金融业有关政策的通知》的规定，金融机构开展的质押式买入返售金融商品业务及持有政策性金融债券取得的利息收入属于金融同业往来利息收入；

根据财政部、国家税务总局财税[2016]70 号文《关于金融机构同业往来等增值税政策的补充通知》的规定，金融机构开展的买断式买入返售金融商品业务、同业存款、同业存单以及持有金融债券取得的利息收入属于金融同业往来利息收入；

根据财政部、国家税务总局财税[2016]140 号文《关于明确金融、房地产开发、教育辅助服务等增值税政策的通知》的规定，资管产品运营过程中发生的增值税应税行为，以资管产品管理人为增值税纳税人；

根据财政部、国家税务总局财税[2017]56 号文《关于资管产品增值税有关问题的通知》的规定，自 2018 年 1 月 1 日起，资管产品管理人运营资管产品过程中发生的增值税应税行为，暂适用简易计税方法，按照 3% 的征收率缴纳增值税。对资管产品在 2018 年 1 月 1 日前运营过程中发生的增值税应税行为，未缴纳增值税的，不再缴纳；已缴纳增值税的，已纳税额从资管产品管理人以后月份的增值税应纳税额中抵减；

根据财政部、国家税务总局财税[2017]90 号文《关于租入固定资产进项税额抵扣等增值税政策的通知》的规定，自 2018 年 1 月 1 日起，资管产品管理人运营资管产品提供的贷款服务、发生的部分金融商品转让业务，按照以下规定确定销售额：提供贷款服务，以 2018 年 1 月 1 日起产生的利息及利息性质的收入为销售额；转让 2017 年 12 月 31 日前取得的股票（不包括限售股）、债券、基金、非货物期货，可以选择按照实际买入价计算销售额，或者以 2017 年最后一个交易日的股票收盘价（2017 年最后一个交易日处于停牌期间的股票，为停牌前最后一个交易日收盘价）、债券估值（中债金融估值中心有限公司或中证指数有限公司提供的债券估值）、基金份额净值、非货物期货结算价格作为买入价计算销售额。

### （三）企业所得税

根据财政部、国家税务总局财税[2004]78 号文《关于证券投资基金税收政策的通知》的规定，自 2004 年 1 月 1 日起，对证券投资基金（封闭式证券投资基金，开放式证券投资基金）管理人运用基金买卖股票、债券的差价收入，继续免征企业所得税；

根据财政部、国家税务总局财税[2005]103 号文《关于股权分置试点改革有关税收政策问题的通知》的规定，股权分置改革中非流通股股东通过对价方式向流通股股东支付的股份、现金等收入，暂免征收流通股股东应缴纳的企业所得税；

根据财政部、国家税务总局财税[2008]1 号文《关于企业所得税若干优惠政策的通知》的规定，对证券投资基金从证券市场中取得的收入，包括买卖股票、债券的差价收入，股权的股息、红利收入，债券的利息收入及其他收入，暂不征收企业所得税。

### （四）个人所得税

根据财政部、国家税务总局财税[2005]103 号文《关于股权分置试点改革有关税收政策问题的通知》的规定，股权分置改革中非流通股股东通过对价方式向流通股股东支付的股份、现金等收入，暂免征收流通股股东应缴纳的个人所得税；

根据财政部、国家税务总局财税[2008]132 号文《财政部、国家税务总局关于储蓄存款利息所得有关个人所得税政策的通知》的规定，自 2008 年 10 月 9 日起，对储蓄存款利息所得暂免征收个人所得税；

根据财政部、国家税务总局、中国证监会财税[2012]85 号文《关于实施上市公司股息红利差别化个人所得税政策有关问题的通知》的规定，自 2013 年 1 月 1 日起，证券投资基金从公开发行和转让市场取得的上市公司股票，持股期限在 1 个月以内（含 1 个月）的，其股息红利所得全额计入应纳税所得额；持股期限在 1 个月以上至 1 年（含 1 年）的，暂减按 50% 计入应纳税所得额；持股期限超过 1 年的，暂减按 25% 计入应纳税所得额。上述所得统一适用 20% 的税率计征个人所得税；

根据财政部、国家税务总局、中国证监会财税[2015]101 号文《关于上市公司股息红利差别化个人所得税政策有关问题的通知》的规定，自 2015 年 9 月 8 日起，证券投资基金从公开发行和转让市场取得的上市公司股票，持股期限超过 1 年的，股息红利所得暂免征收个人所得税；

根据财政部、国家税务总局、中国证监会财税[2016]127 号《财政部国家税务总局证监会关于深港股票市场交易互联互通机制试点有关税收政策的通知》的规定，对基金通过深港通投资香港联交所上市 H 股取得的股息红利，H 股公司应向中国证券登记结算有限责任公司（以下简称“中国结算”）提出申请，由中国结算向 H 股公司提供内地个人投资者名册，H 股公司按照 20% 的税率代扣个人所得税。基金通过深港通投资香港联交所上市的非 H 股取得的股息红利，由中国结算按照 20% 的税率代扣个人所得税。

#### 7.4.7 重要财务报表项目的说明

##### 7.4.7.1 货币资金

单位：人民币元

项目	本期末 2023 年 12 月 31 日	上年度末 2022 年 12 月 31 日
活期存款	49,543,239.53	52,187,954.81
等于：本金	49,537,415.44	52,182,678.24
加：应计利息	5,824.09	5,276.57
减：坏账准备	-	-
定期存款	-	-
等于：本金	-	-
加：应计利息	-	-
减：坏账准备	-	-
其中：存款期限 1 个月以内	-	-
存款期限 1-3 个月	-	-

存款期限 3 个月以上	-	-
其他存款	-	-
等于：本金	-	-
加：应计利息	-	-
减：坏账准备	-	-
合计	49,543,239.53	52,187,954.81

#### 7.4.7.2 交易性金融资产

单位：人民币元

项目	本期末 2023 年 12 月 31 日			
	成本	应计利息	公允价值	公允价值变动
股票	265,605,178.84	-	246,615,044.45	-18,990,134.39
贵金属投资-金交所 黄金合约	-	-	-	-
债券	交易所市场	-	-	-
	银行间市场	-	-	-
	合计	-	-	-
资产支持证券	-	-	-	-
基金	-	-	-	-
其他	-	-	-	-
合计	265,605,178.84	-	246,615,044.45	-18,990,134.39
项目	上年度末 2022 年 12 月 31 日			
	成本	应计利息	公允价值	公允价值变动
股票	379,841,205.68	-	387,389,216.55	7,548,010.87
贵金属投资-金交所 黄金合约	-	-	-	-
债券	交易所市场	-	-	-
	银行间市场	-	-	-
	合计	-	-	-
资产支持证券	-	-	-	-
基金	-	-	-	-
其他	-	-	-	-
合计	379,841,205.68	-	387,389,216.55	7,548,010.87

#### 7.4.7.3 衍生金融资产/负债

本基金本报告期末及上年度末均无衍生金融资产/负债余额。

#### 7.4.7.4 买入返售金融资产

##### 7.4.7.4.1 各项买入返售金融资产期末余额

本基金本报告期末及上年度末未持有各项买入返售金融资产。

#### 7.4.7.4.2 期末买断式逆回购交易中取得的债券

本基金本报告期末及上年度末未持有买断式逆回购交易中取得的债券。

#### 7.4.7.5 其他资产

本基金本报告期末及上年度末均无其他资产余额。

#### 7.4.7.6 其他负债

单位：人民币元

项目	本期末 2023 年 12 月 31 日	上年度末 2022 年 12 月 31 日
应付券商交易单元保证金	-	-
应付赎回费	259.16	473.07
应付证券出借违约金	-	-
应付交易费用	173,951.38	303,070.23
其中：交易所市场	173,951.38	303,070.23
银行间市场	-	-
应付利息	-	-
预提费用	152,000.00	285,000.00
合计	326,210.54	588,543.30

#### 7.4.7.7 实收基金

金额单位：人民币元

项目	本期 2023 年 1 月 1 日至 2023 年 12 月 31 日	
	基金份额（份）	账面金额
上年度末	194,666,971.22	194,666,971.22
本期申购	52,814,865.78	52,814,865.78
本期赎回（以“-”号填列）	-93,959,085.18	-93,959,085.18
基金拆分/份额折算前	-	-
基金拆分/份额折算调整	-	-
本期申购	-	-
本期赎回（以“-”号填列）	-	-
本期末	153,522,751.82	153,522,751.82

注：申购含红利再投、转换入份额，赎回含转换出份额。

#### 7.4.7.8 其他综合收益

本基金本报告期无其他综合收益。

#### 7.4.7.9 未分配利润

单位：人民币元

目	已实现部分	未实现部分	未分配利润合计
上年度末	297,463,433.93	-55,813,021.06	241,650,412.87
加：	-	-	-



会计政策变更			
前期差错更正	-	-	-
其他	-	-	-
本期期初	297,463,433.93	-55,813,021.06	241,650,412.87
本期利润	-25,028,731.19	-26,538,145.26	-51,566,876.45
本期基金份额交易产生的变动数	-62,293,377.42	13,695,179.77	-48,598,197.65
其中：基金申购款	80,305,861.34	-13,131,229.16	67,174,632.18
金赎回款	-142,599,238.76	26,826,408.93	-115,772,829.83
本期已分配利润	-	-	-
本期末	210,141,325.32	-68,655,986.55	141,485,338.77

#### 7.4.7.10 存款利息收入

单位：人民币元

项目	本期	上年度可比期间
	2023年1月1日至2023年12月31日	2022年1月1日至2022年12月31日
活期存款利息收入	195,569.56	201,958.61
定期存款利息收入	-	-
其他存款利息收入	-	-
结算备付金利息收入	5,142.98	6,963.46
其他	1,563.70	2,074.86

合计	202,276.24	210,996.93
----	------------	------------

#### 7.4.7.11 股票投资收益

##### 7.4.7.11.1 股票投资收益项目构成

单位：人民币元

项目	本期 2023年1月1日至2023年12月31日	上年度可比期间 2022年1月1日至2022年12月31日
股票投资收益——买卖股票差价收入	-25,608,878.91	20,413,744.15
股票投资收益——赎回差价收入	-	-
股票投资收益——申购差价收入	-	-
股票投资收益——证券出借差价收入	-	-
合计	-25,608,878.91	20,413,744.15

##### 7.4.7.11.2 股票投资收益——买卖股票差价收入

单位：人民币元

项目	本期 2023年1月1日至2023年12月31日	上年度可比期间 2022年1月1日至2022年12月31日
卖出股票成交总额	529,215,851.32	639,155,213.25
减：卖出股票成本总额	553,408,312.24	616,834,517.19
减：交易费用	1,416,417.99	1,906,951.91
买卖股票差价收入	-25,608,878.91	20,413,744.15

#### 7.4.7.12 债券投资收益

本基金本报告期及上年度可比期间均无债券投资收益。

#### 7.4.7.13 资产支持证券投资收益

本基金本报告期及上年度可比期间均无资产支持证券投资收益。

#### 7.4.7.14 贵金属投资收益

本基金本报告期及上年度可比期间均无贵金属投资收益。

#### 7.4.7.15 衍生工具收益

本基金本报告期及上年度可比期间均无衍生工具收益。

#### 7.4.7.16 股利收益

单位：人民币元

项目	本期 2023 年 1 月 1 日至 2023 年 12 月 31 日	上年度可比期间 2022 年 1 月 1 日至 2022 年 12 月 31 日
股票投资产生的股利收益	6,763,444.32	9,317,452.09
其中：证券出借权益补偿收入	-	-
基金投资产生的股利收益	-	-
合计	6,763,444.32	9,317,452.09

#### 7.4.7.17 公允价值变动收益

单位：人民币元

项目名称	本期 2023 年 1 月 1 日至 2023 年 12 月 31 日	上年度可比期间 2022 年 1 月 1 日至 2022 年 12 月 31 日
1. 交易性金融资产	-26,538,145.26	-88,292,174.55
股票投资	-26,538,145.26	-88,292,174.55
债券投资	-	-
资产支持证券投资	-	-
基金投资	-	-
贵金属投资	-	-
其他	-	-
2. 衍生工具	-	-
权证投资	-	-
3. 其他	-	-
减：应税金融商品公允价值变动产生的预估增值税	-	-
合计	-26,538,145.26	-88,292,174.55

#### 7.4.7.18 其他收入

单位：人民币元

项目	本期 2023 年 1 月 1 日至 2023 年 12 月 31 日	上年度可比期间 2022 年 1 月 1 日至 2022 年 12 月 31 日
基金赎回费收入	232,156.75	517,297.00
基金转换费收入	5,435.89	6,050.12
合计	237,592.64	523,347.12

#### 7.4.7.19 信用减值损失

本基金本报告期及上年度可比期间均无信用减值损失。

#### 7.4.7.20 其他费用

单位：人民币元

项目	本期 2023 年 1 月 1 日至 2023 年 12 月 31 日	上年度可比期间 2022 年 1 月 1 日至 2022 年 12 月 31 日
审计费用	32,000.00	45,000.00
信息披露费	120,000.00	120,000.00
证券出借违约金	-	-
银行费用	305.00	320.00
账户维护费	37,200.00	18,600.00
其他	-	18,600.00
合计	189,505.00	202,520.00

#### 7.4.8 或有事项、资产负债表日后事项的说明

##### 7.4.8.1 或有事项

截至资产负债表日，本基金无需要说明的重大或有事项。

##### 7.4.8.2 资产负债表日后事项

2024 年 2 月 20 日，基金管理人万家基金管理有限公司控制的上海万家朴智投资管理有限公司已办理完成工商注销手续。

#### 7.4.9 关联方关系

关联方名称	与本基金的关系
万家基金管理有限公司（“万家基金”）	基金管理人、基金销售机构
中国建设银行股份有限公司（“建设银行”）	基金托管人、基金销售机构
中泰证券股份有限公司（“中泰证券”）	基金管理人的股东、基金销售机构
山东省新动能基金管理有限公司	基金管理人的股东
万家财富基金销售（天津）有限公司（“万家财富”）	基金管理人的子公司、基金销售机构
万家共赢资产管理有限公司（“万家共赢”）	基金管理人的子公司
上海万家朴智投资管理有限公司（“万家朴智”）	基金管理人控制的公司
山东能源集团有限公司	基金管理人的实际控制人
齐河众鑫投资有限公司	基金管理人的股东

注：1、2023 年 1 月，中国证监会下发《关于核准万家基金管理有限公司变更实际控制人的批复》（证监许可[2023]215 号），核准山东能源集团有限公司成为万家基金实际控制人，对中泰证券股份有限公司依法受让齐河众鑫投资有限公司持有的万家基金 11% 股权无异议。2023 年 2 月，万家基金完成工商变更登记手续，万家基金股东变更为中泰证券和山东省新动能基金管理有限公司。

2、2024 年 2 月 20 日，基金管理人万家基金管理有限公司控制的上海万家朴智投资管理有限公司已办理完成工商注销手续。

3、下述关联交易均在正常业务范围内按一般商业条款订立。

#### 7.4.10 本报告期及上年度可比期间的关联方交易

##### 7.4.10.1 通过关联方交易单元进行的交易

###### 7.4.10.1.1 股票交易

金额单位：人民币元

关联方名称	本期 2023年1月1日至2023年12月31日		上年度可比期间 2022年1月1日至2022年12月31日	
	成交金额	占当期股票成交总额的比例 (%)	成交金额	占当期股票成交总额的比例 (%)
中泰证券	356,040,789.89	36.90	441,054,282.00	36.31

###### 7.4.10.1.2 债券交易

本基金本报告期及上年度可比期间均未通过关联方交易单元进行债券交易。

###### 7.4.10.1.3 债券回购交易

金额单位：人民币元

关联方名称	本期 2023年1月1日至2023年12月31日		上年度可比期间 2022年1月1日至2022年12月31日	
	成交金额	占当期债券回购成交总额的比例 (%)	成交金额	占当期债券回购成交总额的比例 (%)
中泰证券	34,487,000.00	100.00	-	-

###### 7.4.10.1.4 权证交易

本基金本报告期及上年度可比期间均未通过关联方交易单元进行权证交易。

###### 7.4.10.1.5 应支付关联方的佣金

金额单位：人民币元

关联方名称	本期 2023年1月1日至2023年12月31日			
	当期佣金	占当期佣金总量的比例 (%)	期末应付佣金余额	占期末应付佣金总额的比例 (%)
中泰证券	332,798.14	37.40	56,002.60	32.19
关联方名称	上年度可比期间 2022年1月1日至2022年12月31日			
	当期佣金	占当期佣金总量的比例 (%)	期末应付佣金余额	占期末应付佣金总额的比例 (%)
中泰证券	410,756.13	36.31	242,917.54	80.15

## 7.4.10.2 关联方报酬

### 7.4.10.2.1 基金管理费

单位：人民币元

项目	本期	上年度可比期间
	2023 年 1 月 1 日至 2023 年 12 月 31 日	2022 年 1 月 1 日至 2022 年 12 月 31 日
当期发生的基金应支付的管理费	5,539,158.78	7,519,841.24
其中：应支付销售机构的客户维护费	2,216,303.55	2,503,513.75
应支付基金管理人的净管理费	3,322,855.23	5,016,327.49

注：2023 年 8 月 21 日前，本基金的管理费按前一日基金资产净值的 1.50%年费率计提；自 2023 年 8 月 21 日起，本基金的管理费按前一日基金资产净值的 1.20%年费率计提。管理费的计算方法如下：

$$H = E \times 1.20\% \div \text{当年天数}$$

H 为每日应计提的基金管理费

E 为前一日的基金资产净值

基金管理费每日计提，按月支付。由托管人根据与管理人核对一致的财务数据，自动在月初 5 个工作日内、按照指定的账户路径进行资金支付，管理人无需再出具资金划拨指令。若遇法定节假日、休息日等，支付日期顺延。费用自动扣划后，管理人应进行核对，如发现数据不符，及时联系托管人协商解决。

### 7.4.10.2.2 基金托管费

单位：人民币元

项目	本期	上年度可比期间
	2023 年 1 月 1 日至 2023 年 12 月 31 日	2022 年 1 月 1 日至 2022 年 12 月 31 日
当期发生的基金应支付的托管费	923,193.19	1,253,306.89

注：2023 年 8 月 21 日前，本基金的托管费按前一日基金资产净值的 0.25%年费率计提；自 2023 年 8 月 21 日起，本基金的托管费按前一日基金资产净值的 0.20%的年费率计提。托管费的计算方法如下：

$$H = E \times 0.20\% \div \text{当年天数}$$

H 为每日应计提的基金托管费

E 为前一日的基金资产净值

基金托管费每日计提，按月支付。由托管人根据与管理人核对一致的财务数据，自动在月初 5 个工作日内、按照指定的账户路径进行资金支付，管理人无需再出具资金划拨指令。若遇法定

节假日、休息日等，支付日期顺延。费用自动扣划后，管理人应进行核对，如发现数据不符，及时联系托管人协商解决。

#### 7.4.10.3 与关联方进行银行间同业市场的债券(含回购)交易

本基金本报告期及上年度可比期间均未与关联方进行银行间同业市场的债券(含回购)交易。

#### 7.4.10.4 报告期内转融通证券出借业务发生重大关联交易事项的说明

##### 7.4.10.4.1 与关联方通过约定申报方式进行的适用固定期限费率的证券出借业务的情况

本基金本报告期及上年度可比期间均未与关联方通过约定申报方式进行的适用固定期限费率的证券出借业务。

##### 7.4.10.4.2 与关联方通过约定申报方式进行的适用市场化期限费率的证券出借业务的情况

本基金本报告期及上年度可比期间均未与关联方通过约定申报方式进行的适用市场化期限费率的证券出借业务。

#### 7.4.10.5 各关联方投资本基金的情况

##### 7.4.10.5.1 报告期内基金管理人运用固有资金投资本基金的情况

本基金本报告期及上年度可比期间均未发生基金管理人运用固有资金投资本基金的情况。

##### 7.4.10.5.2 报告期末除基金管理人之外的其他关联方投资本基金的情况

份额单位：份

关联方名称	本期末 2023年12月31日		上年度末 2022年12月31日	
	持有的 基金份额	持有的基金份额 占基金总份额的 比例(%)	持有的 基金份额	持有的基金份额 占基金总份额的比 例(%)
万家财富	192,878.43	0.1256	192,878.43	0.0991
中泰证券	4,366,142.48	2.8440	5,266,142.48	2.7052

#### 7.4.10.6 由关联方保管的银行存款余额及当期产生的利息收入

单位：人民币元

关联方名称	本期 2023年1月1日至2023年12月 31日		上年度可比期间 2022年1月1日至2022年12月31日	
	期末余额	当期利息收入	期末余额	当期利息收入
建设银行	49,543,239.53	195,569.56	52,187,954.81	201,958.61

注：本基金的银行存款由基金托管人中国建设银行股份有限公司保管，存款按银行同业利率或约定利率计息。

#### 7.4.10.7 本基金在承销期内参与关联方承销证券的情况

本基金本报告期及上年度可比期间均未在承销期内直接购入关联方所承销的证券。

#### 7.4.10.8 其他关联交易事项的说明

本基金本报告期及上年度可比期间没有需作说明的其他关联交易事项。

#### 7.4.11 利润分配情况

本基金本报告期内未实施利润分配。

#### 7.4.12 期末（2023 年 12 月 31 日）本基金持有的流通受限证券

##### 7.4.12.1 因认购新发/增发证券而于期末持有的流通受限证券

金额单位：人民币元

7.4.12.1.1 受限证券类别：股票										
证券代码	证券名称	成功认购日	受限期	流通受限类型	认购价格	期末估值单价	数量（单位：股）	期末成本总额	期末估值总额	备注
001358	兴欣新材	2023 年 12 月 14 日	6 个月	新股流通受限	41.00	44.16	87	3,567.00	3,841.92	-
301393	昊帆生物	2023 年 7 月 5 日	6 个月	新股流通受限	67.68	59.37	141	9,542.88	8,371.17	-
301487	盟固利	2023 年 8 月 1 日	6 个月	新股流通受限	5.32	40.96	867	4,612.44	35,512.32	-
301516	中远通	2023 年 12 月 1 日	6 个月	新股流通受限	6.87	15.51	604	4,149.48	9,368.04	-
301517	陕西华达	2023 年 10 月 9 日	6 个月	新股流通受限	26.87	43.69	185	4,970.95	8,082.65	-
301520	万邦医药	2023 年 9 月 18 日	6 个月	新股流通受限	67.88	52.74	128	8,688.64	6,750.72	-
601096	宏盛华源	2023 年 12 月 15 日	6 个月	新股流通受限	1.70	4.06	2,207	3,751.90	8,960.42	-
603119	浙	2023	6 个月	新股	15.32	23.87	175	2,681.00	4,177.25	-



	江 荣 泰	年 7 月 21 日		流通 受限						
688548	广 钢 气 体	2023 年 8 月 8 日	6 个月	新股 流通 受限	9.87	12.75	1,476	14,568.12	18,819.00	-
688563	航 材 股 份	2023 年 7 月 12 日	6 个月	新股 流通 受限	78.99	60.49	235	18,562.65	14,215.15	-
688603	天 承 科 技	2023 年 6 月 30 日	6 个月	新股 流通 受限	55.00	74.14	140	7,700.00	10,379.60	-
688612	威 迈 斯	2023 年 7 月 19 日	6 个月	新股 流通 受限	47.29	37.97	188	8,890.52	7,138.36	-

#### 7.4.12.2 期末持有的暂时停牌等流通受限股票

本基金本报告期末未持有暂时停牌等流通受限股票。

#### 7.4.12.3 期末债券正回购交易中作为抵押的债券

##### 7.4.12.3.1 银行间市场债券正回购

截至本报告期末 2023 年 12 月 31 日止, 本基金无因从事银行间市场债券正回购交易形成的卖出回购金融资产款余额。

##### 7.4.12.3.2 交易所市场债券正回购

截至本报告期末 2023 年 12 月 31 日止, 本基金无因从事证券交易所债券正回购交易形成的卖出回购金融资产款余额。

#### 7.4.12.4 期末参与转融通证券出借业务的证券

本基金本报告期末未持有参与转融通证券出借业务的证券。

#### 7.4.13 金融工具风险及管理

##### 7.4.13.1 风险管理政策和组织架构

本基金金融工具的风险主要包括: 信用风险、流动性风险、市场风险。本基金管理人制定了相应政策和程序来识别及分析这些风险, 并设定适当的风险限额及内部控制流程, 通过可靠的管理及信息系统持续监控上述各类风险。

本基金管理人将风险管理融入各业务层面, 建立了三道防线: 以各岗位目标责任制为基础,

形成第一道防线；通过相关部门、相关岗位之间相互监督制衡，形成第二道防线；由监察稽核部门、督察长对各岗位、各部门、各机构、各项业务实施监督反馈，形成第三道防线。

#### 7.4.13.2 信用风险

信用风险是指基金在交易过程中因交易对手未履行合约责任，或者基金所投资证券之发行人出现违约、拒绝支付到期本息，导致基金资产损失和收益变化的风险。本基金的基金管理人建立了信用风险管理流程，通过对投资品种和证券发行人进行信用等级评估来控制信用风险。本基金均投资于具有良好信用等级的证券，且通过分散化投资以分散信用风险。本基金持有一家公司发行的证券市值不超过基金资产净值的 10%，且本基金与由本基金管理人管理的其他基金共同持有一家公司发行的证券，不得超过该证券的 10%。

本基金的银行存款均存放于信用良好的银行，在交易所进行的交易均与中国证券登记结算有限责任公司完成证券交收和款项清算，因此违约风险发生的可能性很小；本基金在进行银行间同业市场交易前均对交易对手进行信用评估，以控制相应的信用风险。

于 2023 年 12 月 31 日，本基金未持有债券投资。(2022 年 12 月 31 日：同)

#### 7.4.13.3 流动性风险

流动性风险是指基金所持金融工具变现的难易程度。本基金的流动性风险一方面来自于基金份额持有人可随时要求赎回其持有的基金份额，另一方面来自于投资品种所处的交易市场不活跃而带来的变现困难。

本基金所持部分证券在证券交易所上市，其余亦可在银行间同业市场交易。因此，除在附注 7.4.12 中列示的本基金期末持有的流通受限证券外，其余均能及时变现。此外，本基金可通过卖出回购金融资产方式借入短期资金应对流动性需求，其上限一般不超过基金持有的债券资产的公允价值。

本基金管理人每日预测本基金的流动性需求，并同时通过独立的风险管理部门设定流动性比例要求，对流动性指标进行持续的监测和分析。

##### 7.4.13.3.1 报告期内本基金组合资产的流动性风险分析

本基金的基金管理人在基金运作过程中严格按照《公开募集证券投资基金运作管理办法》及《公开募集开放式证券投资基金流动性风险管理规定》等法规的要求对本基金资产的流动性风险进行管理，基金管理人建立了健全的流动性风险管理的内部控制体系，在申购赎回确认、投资交易、估值和信息披露等运作过程中专业审慎、勤勉尽责地管控基金的流动性风险，维护投资者的合法权益，公平对待投资者。本基金开放期间管理人对组合持仓集中度、短期变现能力、流动性受限资产比例、现金类资产比例等流动性指标进行持续的监测和分析，通过合理分散逆回购交易

的到期日与交易对手的集中度，对交易对手进行必要的尽职调查和准入，加强逆回购的流动性风险和交易对手风险的管理，并健全了逆回购交易质押品管理制度。

本基金所持有的证券大部分具有良好的流动性，部分证券流通暂时受限的情况参见附注 7.4.12 “期末（2023 年 12 月 31 日）本基金持有的流通受限证券”，本报告期内本基金未出现因投资品种变现困难或投资集中而无法以合理价格及时变现基金资产以支付赎回款的情况。

#### 7.4.13.4 市场风险

市场风险是指基金所持金融工具的公允价值或未来现金流量因所处市场各类价格因素的变动而发生波动的风险,包括利率风险、外汇风险和其他价格风险。

##### 7.4.13.4.1 利率风险

利率风险是指金融工具的公允价值或现金流量受市场利率变动而发生波动的风险。利率敏感性金融工具均面临由于市场利率上升而导致公允价值下降的风险，其中浮动利率类金融工具还面临每个付息期间结束根据市场利率重新定价时对于未来现金流影响的风险。基金管理人定期对本基金面临的利率敏感性缺口进行监控。

##### 7.4.13.4.1.1 利率风险敞口

单位：人民币元

本期末 2023 年 12 月 31 日	1 个月以内	1-3 个月	3 个月-1 年	1-5 年	5 年以上	不计息	合计
<b>资产</b>							
货币资金	49,543,239.53	-	-	-	-	-	49,543,239.53
结算备付金	371,895.17	-	-	-	-	-	371,895.17
存出保证金	51,030.40	-	-	-	-	-	51,030.40
交易性金融资产	-	-	-	-	-	-246,615,044.45	246,615,044.45
应收申购款	5.05	-	-	-	-	107,907.05	107,912.10
资产总计	49,966,170.15	-	-	-	-	-246,722,951.50	296,689,121.65
<b>负债</b>							
应付赎回款	-	-	-	-	-	697,688.29	697,688.29
应付管理人报酬	-	-	-	-	-	309,276.34	309,276.34
应付托管费	-	-	-	-	-	51,546.08	51,546.08
应付清算款	-	-	-	-	-	296,309.81	296,309.81
其他负债	-	-	-	-	-	326,210.54	326,210.54
负债总计	-	-	-	-	-	1,681,031.06	1,681,031.06
利率敏感度缺口	49,966,170.15	-	-	-	-	-245,041,920.44	295,008,090.59
<b>上年度末 2022 年 12 月 31 日</b>							
<b>资产</b>							

货币资金	52,187,954.81	-	-	-	-	52,187,954.81
结算备付金	269,377.45	-	-	-	-	269,377.45
存出保证金	85,285.92	-	-	-	-	85,285.92
交易性金融资产	-	-	-	-	-387,389,216.55	387,389,216.55
应收申购款	180.13	-	-	-	-	111,400.25
资产总计	52,542,798.31	-	-	-	-387,500,616.80	440,043,415.11
负债						
应付赎回款	-	-	-	-	-	415,401.83
应付管理人报酬	-	-	-	-	-	608,034.53
应付托管费	-	-	-	-	-	101,339.07
应付清算款	-	-	-	-	-	2,012,712.29
其他负债	-	-	-	-	-	588,543.30
负债总计	-	-	-	-	-	3,726,031.02
利率敏感度缺口	52,542,798.31	-	-	-	-383,774,585.78	436,317,384.09

注：该表统计了本基金的利率风险敞口。表中所示为本基金资产及交易形成负债的公允价值，并按照合约规定的重新定价日或到期日孰早进行了分类。

#### 7.4.13.4.1.2 利率风险的敏感性分析

于 2023 年 12 月 31 日，本基金未持有交易性债券投资（2022 年 12 月 31 日：同），银行存款、结算备付金和存出保证金均以活期存款利率或相对固定的利率计息，假定利率变动仅影响该类资产的未来收益，而对其本身的公允价值无重大影响，因此市场利率的变动对于本基金资产净值无重大影响（2022 年 12 月 31 日：同）。

#### 7.4.13.4.2 外汇风险

本基金的所有资产及负债以人民币计价，因此无重大外汇风险。

#### 7.4.13.4.3 其他价格风险

其他价格风险是指基金所持金融工具的公允价值或未来现金流量因除市场利率和外汇汇率以外的市场价格因素变动而发生波动的风险。

本基金主要投资于证券交易所上市或银行间同业市场交易的股票和债券，所面临的最大市场价格风险由所持有的金融工具的公允价值决定。本基金通过投资组合的分散化降低市场价格风险，并且本基金管理人每日对本基金所持有的证券价格实施监控。

#### 7.4.13.4.3.1 其他价格风险敞口

金额单位：人民币元

项目	本期末 2023 年 12 月 31 日		上年度末 2022 年 12 月 31 日	
	公允价值	占基金资产净值 比例 (%)	公允价值	占基金资产净值 比例 (%)

交易性金融资产—股票投资	246,615,044.45	83.60	387,389,216.55	88.79
交易性金融资产—基金投资	-	-	-	-
交易性金融资产—贵金属投资	-	-	-	-
衍生金融资产—权证投资	-	-	-	-
其他	-	-	-	-
合计	246,615,044.45	83.60	387,389,216.55	88.79

#### 7.4.13.4.3.2 其他价格风险的敏感性分析

假设	除股票基准指数以外的其他市场变量保持不变		
分析	相关风险变量的变动	对资产负债表日基金资产净值的影响金额（单位：人民币元）	
		本期末（2023年12月31日）	上年度末（2022年12月31日）
	1. 股票基准指数下降100个基点	-2,218,205.07	-4,070,781.62
2. 股票基准指数上升100个基点	2,218,205.07	4,070,781.62	

#### 7.4.14 公允价值

##### 7.4.14.1 金融工具公允价值计量的方法

公允价值计量结果所属的层次，由对公允价值计量整体而言具有重要意义的输入值所属的最低层次决定：

第一层次：相同资产或负债在活跃市场上未经调整的报价。

第二层次：除第一层次输入值外相关资产或负债直接或间接可观察的输入值。

第三层次：相关资产或负债的不可观察输入值。

##### 7.4.14.2 持续的以公允价值计量的金融工具

###### 7.4.14.2.1 各层次金融工具的公允价值

单位：人民币元

公允价值计量结果所属的层次	本期末 2023年12月31日	上年度末 2022年12月31日
第一层次	246,479,427.85	386,493,238.01

第二层次	-	-
第三层次	135,616.60	895,978.54
合计	246,615,044.45	387,389,216.55

#### 7.4.14.2.2 公允价值所属层次间的重大变动

对于公开市场交易的证券、基金等投资，若出现交易不活跃（包括重大事项停牌、新发未上市、涨跌停等导致的交易不活跃）和非公开发行等情况，本基金不会于交易不活跃期间及限售期间将相关投资的公允价值列入第一层次，并根据估值调整中采用的对公允价值计量整体而言具有重要意义的输入值所属的最低层次，确定相关投资的公允价值应属第二层次或第三层次。

#### 7.4.14.2.3 第三层次公允价值余额及变动情况

##### 7.4.14.2.3.1 第三层次公允价值余额及变动情况

单位：人民币元

项目	本期 2023年1月1日至2023年12月31日		
	交易性金融资产		合计
	债券投资	股票投资	
期初余额	-	895,978.54	895,978.54
当期购买	-	91,685.58	91,685.58
当期出售/结算	-	-	-
转入第三层次	-	-	-
转出第三层次	-	1,140,996.44	1,140,996.44
当期利得或损失总额	-	288,948.92	288,948.92
其中：计入损益的利得或损失	-	288,948.92	288,948.92
计入其他综合收益的利得或损失	-	-	-
期末余额	-	135,616.60	135,616.60
期末仍持有的第三层次金融资产计入本期损益的未实现利得或损失的变动——公允价值变动损益	-	43,931.02	43,931.02
项目	上年度可比期间 2022年1月1日至2022年12月31日		
	交易性金融资产		合计
	债券投资	股票投资	

期初余额	-	-	-
当期购买	-	660,636.39	660,636.39
当期出售/结算	-	-	-
转入第三层次	-	-	-
转出第三层次	-	-	-
当期利得或损失总额	-	235,342.15	235,342.15
其中：计入损益的利得或损失	-	235,342.15	235,342.15
计入其他综合收益的利得或损失	-	-	-
期末余额	-	895,978.54	895,978.54
期末仍持有的第三层次金融资产计入本期损益的未实现利得或损失的变动——公允价值变动损益	-	235,342.15	235,342.15

#### 7.4.14.2.3.2 使用重要不可观察输入值的第三层次公允价值计量的情况

单位：人民币元

项目	本期末公允价值	采用的估值技术	不可观察输入值		
			名称	范围/加权平均值	与公允价值之间的关系
限售股票	135,616.60	亚式期权模型	预期波动率	0.1962-2.1775	预期波动率越大公允价值越低
项目	上年度末公允价值	采用的估值技术	不可观察输入值		
			名称	范围/加权平均值	与公允价值之间的关系
限售股票	895,978.54	亚式期权模型	预期波动率	0.2063-2.4756	预期波动率越大公允价值越低

#### 7.4.14.3 非持续的以公允价值计量的金融工具的说明

本基金本期末及上年度末均未持有非持续的以公允价值计量的金融资产。

#### 7.4.14.4 不以公允价值计量的金融工具的相关说明

不以公允价值计量的金融资产和负债主要包括银行存款、结算备付金、存出保证金、买入返售金融资产、其他资产以及其他金融负债，其账面价值与公允价值相差很小。

#### 7.4.15 有助于理解和分析会计报表需要说明的其他事项

截至资产负债表日，本基金无需要说明的其他重要事项。

## § 8 投资组合报告

### 8.1 期末基金资产组合情况

金额单位：人民币元

序号	项目	金额	占基金总资产的比例 (%)
1	权益投资	246,615,044.45	83.12
	其中：股票	246,615,044.45	83.12
2	基金投资	-	-
3	固定收益投资	-	-
	其中：债券	-	-
	资产支持证券	-	-
4	贵金属投资	-	-
5	金融衍生品投资	-	-
6	买入返售金融资产	-	-
	其中：买断式回购的买入返售金融资产	-	-
7	银行存款和结算备付金合计	49,915,134.70	16.82
8	其他各项资产	158,942.50	0.05
9	合计	296,689,121.65	100.00

### 8.2 报告期末按行业分类的股票投资组合

#### 8.2.1 报告期末按行业分类的境内股票投资组合

金额单位：人民币元

代码	行业类别	公允价值 (元)	占基金资产净值比例 (%)
A	农、林、牧、渔业	-	-
B	采矿业	-	-
C	制造业	187,996,453.73	63.73
D	电力、热力、燃气及水生产和供应业	-	-
E	建筑业	-	-
F	批发和零售业	17,837,396.00	6.05
G	交通运输、仓储和邮政业	-	-
H	住宿和餐饮业	-	-
I	信息传输、软件和信息技术服务业	-	-
J	金融业	36,256,048.00	12.29
K	房地产业	-	-
L	租赁和商务服务业	-	-
M	科学研究和技术服务业	4,525,146.72	1.53
N	水利、环境和公共设施管理业	-	-
O	居民服务、修理和其他服务业	-	-
P	教育	-	-



Q	卫生和社会工作	-	-
R	文化、体育和娱乐业	-	-
S	综合	-	-
	合计	246,615,044.45	83.60

### 8.2.2 报告期末按行业分类的港股通投资股票投资组合

本基金本报告期末未持有港股通投资股票投资组合。

### 8.3 期末按公允价值占基金资产净值比例大小排序的所有股票投资明细

金额单位：人民币元

序号	股票代码	股票名称	数量（股）	公允价值（元）	占基金资产净值比例（%）
1	603198	迎驾贡酒	377,400	25,017,846.00	8.48
2	000725	京东方 A	5,138,602	20,040,547.80	6.79
3	601601	中国太保	563,100	13,390,518.00	4.54
4	000729	燕京啤酒	1,533,500	13,234,105.00	4.49
5	603345	安井食品	120,200	12,574,122.00	4.26
6	600276	恒瑞医药	269,480	12,188,580.40	4.13
7	601318	中国平安	299,500	12,069,850.00	4.09
8	000999	华润三九	237,200	11,795,956.00	4.00
9	600309	万华化学	140,700	10,808,574.00	3.66
10	601628	中国人寿	380,800	10,795,680.00	3.66
11	002345	潮宏基	1,505,705	10,253,851.05	3.48
12	600060	海信视像	473,800	9,902,420.00	3.36
13	002895	川恒股份	510,738	9,704,022.00	3.29
14	600612	老凤祥	139,400	9,618,600.00	3.26
15	603833	欧派家居	135,400	9,425,194.00	3.19
16	603939	益丰药房	224,200	8,976,968.00	3.04
17	000423	东阿阿胶	161,564	7,968,336.48	2.70
18	600809	山西汾酒	30,700	7,083,411.00	2.40
19	001215	千味央厨	111,500	5,888,315.00	2.00
20	002270	华明装备	342,900	4,841,748.00	1.64
21	603259	药明康德	62,100	4,518,396.00	1.53
22	600707	彩虹股份	582,000	3,928,500.00	1.33
23	600729	重庆百货	134,800	3,801,360.00	1.29
24	600546	山煤国际	210,400	3,684,104.00	1.25
25	300679	电连技术	86,300	3,581,450.00	1.21
26	603708	家家悦	105,200	1,374,964.00	0.47
27	301487	盟固利	867	35,512.32	0.01
28	688548	广钢气体	1,476	18,819.00	0.01
29	688563	航材股份	235	14,215.15	0.00
30	688620	安凯微	1,016	12,009.12	0.00
31	688603	天承科技	140	10,379.60	0.00
32	301516	中远通	604	9,368.04	0.00

33	601096	宏盛华源	2,207	8,960.42	0.00
34	301393	昊帆生物	141	8,371.17	0.00
35	301517	陕西华达	185	8,082.65	0.00
36	688612	威迈斯	188	7,138.36	0.00
37	301520	万邦医药	128	6,750.72	0.00
38	603119	浙江荣泰	175	4,177.25	0.00
39	001358	兴欣新材	87	3,841.92	0.00

#### 8.4 报告期内股票投资组合的重大变动

##### 8.4.1 累计买入金额超出期初基金资产净值 2%或前 20 名的股票明细

金额单位：人民币元

序号	股票代码	股票名称	本期累计买入金额	占期初基金资产净值比例(%)
1	000725	京东方 A	20,135,878.84	4.61
2	603345	安井食品	19,072,177.00	4.37
3	601601	中国太保	17,004,470.00	3.90
4	600612	老凤祥	16,277,910.94	3.73
5	002895	川恒股份	15,343,304.44	3.52
6	002867	周大生	15,172,277.94	3.48
7	002271	东方雨虹	14,697,017.00	3.37
8	603816	顾家家居	14,501,232.20	3.32
9	002230	科大讯飞	14,473,271.00	3.32
10	688111	金山办公	13,799,581.75	3.16
11	002555	三七互娱	13,325,846.00	3.05
12	600276	恒瑞医药	12,792,642.00	2.93
13	600309	万华化学	12,787,026.00	2.93
14	002345	潮宏基	12,292,170.00	2.82
15	688777	中控技术	11,928,405.40	2.73
16	000625	长安汽车	11,723,814.00	2.69
17	000999	华润三九	11,245,469.00	2.58
18	600060	海信视像	10,595,955.00	2.43
19	001979	招商蛇口	10,115,662.00	2.32
20	688256	寒武纪	9,773,887.57	2.24
21	002920	德赛西威	9,672,101.00	2.22
22	000938	紫光股份	9,266,189.40	2.12
23	601166	兴业银行	8,821,805.38	2.02

注：“买入金额”按买入成交金额(成交单价乘以成交数量)填列，不考虑相关交易费用。

##### 8.4.2 累计卖出金额超出期初基金资产净值 2%或前 20 名的股票明细

金额单位：人民币元

序号	股票代码	股票名称	本期累计卖出金额	占期初基金资产净值比例(%)
1	603816	顾家家居	22,137,361.34	5.07
2	002468	申通快递	20,382,800.59	4.67

3	688256	寒武纪	20,309,136.35	4.65
4	601669	中国电建	19,712,089.00	4.52
5	600233	圆通速递	18,784,139.00	4.31
6	002142	宁波银行	17,848,108.60	4.09
7	688111	金山办公	17,668,766.14	4.05
8	600406	国电南瑞	17,508,961.72	4.01
9	600048	保利发展	17,433,228.11	4.00
10	600036	招商银行	16,802,648.17	3.85
11	688777	中控技术	15,660,609.17	3.59
12	002867	周大生	15,619,462.25	3.58
13	000400	许继电气	14,315,126.90	3.28
14	603833	欧派家居	13,908,546.00	3.19
15	600383	金地集团	13,081,907.00	3.00
16	002230	科大讯飞	12,501,279.00	2.87
17	000423	东阿阿胶	12,338,759.00	2.83
18	601058	赛轮轮胎	11,598,510.00	2.66
19	002271	东方雨虹	10,773,689.00	2.47
20	300026	红日药业	10,547,911.00	2.42
21	000999	华润三九	10,481,524.00	2.40
22	000625	长安汽车	10,394,341.00	2.38
23	002555	三七互娱	10,178,478.00	2.33
24	000729	燕京啤酒	9,168,638.00	2.10

注：“卖出金额”按卖出成交金额(成交单价乘以成交数量)填列，不考虑相关交易费用。

#### 8.4.3 买入股票的成本总额及卖出股票的收入总额

单位：人民币元

买入股票成本（成交）总额	439,172,285.40
卖出股票收入（成交）总额	529,215,851.32

注：本项买入金额均按买入成交金额（成交单价乘以成交数量）填列，不考虑相关交易费用；本项卖出金额均按卖出成交金额（成交单价乘以成交数量）填列，不考虑相关交易费用。

#### 8.5 期末按债券品种分类的债券投资组合

本基金本报告期末未持有债券。

#### 8.6 期末按公允价值占基金资产净值比例大小排序的前五名债券投资明细

本基金本报告期末未持有债券。

#### 8.7 期末按公允价值占基金资产净值比例大小排序的所有资产支持证券投资明细

本基金本报告期末未持有资产支持证券。

#### 8.8 报告期末按公允价值占基金资产净值比例大小排序的前五名贵金属投资明细

本基金本报告期末未持有贵金属。

## 8.9 期末按公允价值占基金资产净值比例大小排序的前五名权证投资明细

本基金本报告期末未持有权证。

## 8.10 本基金投资股指期货的投资政策

本基金将根据有关法律法规和政策的规定，在严格控制风险的前提下，本着谨慎原则，以套期保值为主要目的，参与股指期货的投资。本基金参与股指期货投资时机和数量的决策建立在对证券市场总体行情的判断和组合风险收益分析的基础上。本基金将根据宏观经济因素、政策及法规因素和资本市场因素，结合定性和定量方法，确定投资时机。本基金将结合股票投资的总体规模、以及法律法规或中国证监会的相关规定，确定参与股指期货交易的投资比例。本基金将充分考虑股指期货的收益性、流动性及风险性特征，运用股指期货对冲系统性风险以及大额申购赎回、大量分红等特殊情况下的流动性风险，以达到降低投资组合整体风险的目的。

## 8.11 报告期末本基金投资的国债期货交易情况说明

### 8.11.1 本期国债期货投资政策

本基金本报告期内未投资国债期货。

### 8.11.2 本期国债期货投资评价

本基金本报告期内未投资国债期货。

## 8.12 投资组合报告附注

### 8.12.1 基金投资的前十名证券的发行主体本期是否出现被监管部门立案调查，或在报告编制日前一年内受到公开谴责、处罚的情形

本报告期内，本基金投资的前十名证券的发行主体不存在被监管部门立案调查的，在报告编制日前一年内也不存在受到公开谴责、处罚的情况。

### 8.12.2 基金投资的前十名股票是否超出基金合同规定的备选股票库

本基金投资的前十名股票中，不存在投资于超出基金合同规定备选股票库之外的股票。

### 8.12.3 期末其他各项资产构成

单位：人民币元

序号	名称	金额
1	存出保证金	51,030.40
2	应收清算款	-
3	应收股利	-
4	应收利息	-
5	应收申购款	107,912.10
6	其他应收款	-
7	待摊费用	-
8	其他	-
9	合计	158,942.50

### 8.12.4 期末持有的处于转股期的可转换债券明细

本基金本报告期末未持有处于转股期的可转换债券。

### 8.12.5 期末前十名股票中存在流通受限情况的说明

本基金本报告期末前十名股票中不存在流通受限情况。

### 8.12.6 投资组合报告附注的其他文字描述部分

本基金由于四舍五入的原因，分项之和与合计项之间可能存在尾差。

## § 9 基金份额持有人信息

### 9.1 期末基金份额持有人户数及持有人结构

份额单位：份

持有人户数 (户)	户均持有的 基金份额	持有人结构			
		机构投资者		个人投资者	
		持有份额	占总份额比 例 (%)	持有份额	占总份额比 例 (%)
34,004	4,514.84	6,731,924.15	4.38	146,790,827.67	95.62

### 9.2 期末基金管理人的从业人员持有本基金的情况

项目	持有份额总数 (份)	占基金总份额比例 (%)
基金管理人所有从业人员持有本基金	534,238.34	0.3480

### 9.3 期末基金管理人的从业人员持有本开放式基金份额总量区间情况

项目	持有基金份额总量的数量区间 (万份)
本公司高级管理人员、基金投资和研究部 门负责人持有本开放式基金	0
本基金基金经理持有本开放式基金	10~50

## § 10 开放式基金份额变动

单位：份

基金合同生效日 (2017 年 2 月 23 日) 基金份额总额	971,448,474.76
本报告期期初基金份额总额	194,666,971.22
本报告期基金总申购份额	52,814,865.78
减：本报告期基金总赎回份额	93,959,085.18
本报告期基金拆分变动份额	-
本报告期期末基金份额总额	153,522,751.82

## § 11 重大事件揭示

### 11.1 基金份额持有人大会决议

报告期内未召开基金份额持有人大会。

### 11.2 基金管理人、基金托管人的专门基金托管部门的重大人事变动

基金管理人：

2023 年 11 月 22 日，公司聘任乔亮先生担任公司副总经理。

基金托管人：

本报告期内，基金托管人的专门基金托管部门根据工作需要，任命牛环起、施伟为资产托管业务部副总经理。

### 11.3 涉及基金管理人、基金财产、基金托管业务的诉讼

报告期内无涉及基金管理人、基金财产、基金托管业务的诉讼。

### 11.4 基金投资策略的改变

报告期内基金投资策略未发生改变。

### 11.5 为基金进行审计的会计师事务所情况

报告期内为基金进行审计的会计师事务所情况未发生改变。

### 11.6 管理人、托管人及其高级管理人员受稽查或处罚等情况

#### 11.6.1 管理人及其高级管理人员受稽查或处罚等情况

本报告期内，本基金管理人及其高级管理人员无受稽查或处罚的情况。

#### 11.6.2 托管人及其高级管理人员受稽查或处罚等情况

本报告期内，本基金托管人的托管业务部门及其相关高级管理人员无受稽查或处罚等情况。

### 11.7 基金租用证券公司交易单元的有关情况

#### 11.7.1 基金租用证券公司交易单元进行股票投资及佣金支付情况

金额单位：人民币元

券商名称	交易单元数量	股票交易		应支付该券商的佣金		备注
		成交金额	占当期股票成交总额的比例 (%)	佣金	占当期佣金总量的比例 (%)	
中泰证券	2	356,040,789.89	36.90	332,798.14	37.40	-
民生证券	1	223,848,164.50	23.20	208,469.37	23.43	-

瑞银证券	2	114,569,998.05	11.87	108,372.13	12.18	-
国盛证券	1	63,410,802.87	6.57	59,055.44	6.64	-
方正证券	2	61,991,033.43	6.43	46,239.74	5.20	-
中信证券	4	54,158,162.10	5.61	50,437.52	5.67	-
信达证券	2	47,039,088.65	4.88	43,807.38	4.92	-
华泰证券	4	20,105,289.46	2.08	18,724.54	2.10	-
华创证券	2	17,534,246.84	1.82	16,329.43	1.83	-
东方证券	2	6,110,922.00	0.63	5,690.87	0.64	-
长江证券	1	-	-	-	-	-
川财证券	1	-	-	-	-	-
东北证券	2	-	-	-	-	-
东方财富证券	2	-	-	-	-	-
东吴证券	1	-	-	-	-	-
东兴证券	1	-	-	-	-	-
高华证券	1	-	-	-	-	-
光大证券	1	-	-	-	-	-
广发证券	1	-	-	-	-	-
广州证券	1	-	-	-	-	-
国金证券	1	-	-	-	-	-
国泰君安	1	-	-	-	-	-
国投证券	2	-	-	-	-	-
国信证券	1	-	-	-	-	-
海通证券	1	-	-	-	-	-
恒泰证券	1	-	-	-	-	-
华西证券	2	-	-	-	-	-
上海证券	1	-	-	-	-	-
申万宏源证券	1	-	-	-	-	-
太平洋证券	1	-	-	-	-	-
天风证券	2	-	-	-	-	-
西部证券	2	-	-	-	-	-
西南证券	1	-	-	-	-	-
兴业证券	3	-	-	-	-	-
浙商证券	1	-	-	-	-	-
中信建投	1	-	-	-	-	-

中银国际 证券	3	-	-	-	-	-
------------	---	---	---	---	---	---

注：1、基金专用交易席位的选择标准如下：

- (1) 经营行为稳健规范, 内控制度健全, 在业内有良好的声誉；
- (2) 具备基金运作所需的高效、安全的通讯条件, 交易设施满足基金进行证券交易的需要；
- (3) 具有较强的全方位金融服务能力和水平, 包括但不限于：有较好的研究能力和行业分析能力, 能及时、全面地向公司提供高质量的关于宏观、行业及市场走向、个股分析报告及丰富全面的信息服务；能根据公司所管理基金的特定要求, 提供专门研究报告, 具有开发量化投资组合模型的能力；能积极为公司投资业务的开展, 投资信息的交流以及其他方面业务的开展提供良好的服务和支持。

2、基金专用交易席位的选择程序如下：

- (1) 本基金管理人根据上述标准考察后确定选用交易席位的证券经营机构；
- (2) 基金管理人和被选中的证券经营机构签订席位租用协议。

3、基金专用交易席位的变更情况：

本报告期内，本基金新增方正证券交易单元 1 个。

### 11.7.2 基金租用证券公司交易单元进行其他证券投资的情况

金额单位：人民币元

券商名称	债券交易		债券回购交易		权证交易	
	成交金额	占当期债券成交总额的比例 (%)	成交金额	占当期债券回购成交总额的比例 (%)	成交金额	占当期权证成交总额的比例 (%)
中泰证券	-	-	34,487,000.00	100.00	-	-
民生证券	-	-	-	-	-	-
瑞银证券	-	-	-	-	-	-
国盛证券	-	-	-	-	-	-
方正证券	-	-	-	-	-	-
中信证券	-	-	-	-	-	-
信达证券	-	-	-	-	-	-
华泰证	-	-	-	-	-	-



券						
华创证 券	-	-	-	-	-	-
东方证 券	-	-	-	-	-	-
长江证 券	-	-	-	-	-	-
川财证 券	-	-	-	-	-	-
东北证 券	-	-	-	-	-	-
东方财 富证券	-	-	-	-	-	-
东吴证 券	-	-	-	-	-	-
东兴证 券	-	-	-	-	-	-
高华证 券	-	-	-	-	-	-
光大证 券	-	-	-	-	-	-
广发证 券	-	-	-	-	-	-
广州证 券	-	-	-	-	-	-
国金证 券	-	-	-	-	-	-
国泰君 安	-	-	-	-	-	-
国投证 券	-	-	-	-	-	-
国信证 券	-	-	-	-	-	-
海通证 券	-	-	-	-	-	-
恒泰证 券	-	-	-	-	-	-
华西证 券	-	-	-	-	-	-
上海证 券	-	-	-	-	-	-
申万宏 源证券	-	-	-	-	-	-
太平洋	-	-	-	-	-	-

证券						
天风证券	-	-	-	-	-	-
西部证券	-	-	-	-	-	-
西南证券	-	-	-	-	-	-
兴业证券	-	-	-	-	-	-
浙商证券	-	-	-	-	-	-
中信建投	-	-	-	-	-	-
中银国际证券	-	-	-	-	-	-

### 11.8 其他重大事件

序号	公告事项	法定披露方式	法定披露日期
1	万家基金管理有限公司关于旗下部分基金新增攀赢基金为销售机构并开通转换、基金定投业务及参与其费率优惠活动的公告	指定媒介	2023 年 1 月 11 日
2	万家基金管理有限公司关于调整旗下部分基金在北京中植基金销售有限公司定投起点的公告	指定媒介	2023 年 1 月 20 日
3	万家消费成长股票型证券投资基金 2022 年第 4 季度报告	指定媒介	2023 年 1 月 20 日
4	万家基金管理有限公司关于旗下部分基金新增微众银行为销售机构并开通转换、基金定投业务及参与其费率优惠活动的公告	指定媒介	2023 年 2 月 24 日
5	关于万家基金管理有限公司旗下部分基金在东海证券开通定投的公告	指定媒介	2023 年 3 月 14 日
6	关于调整万家基金管理有限公司旗下部分基金在民生证券定投起点的公告	指定媒介	2023 年 3 月 17 日
7	万家消费成长股票型证券投资基金 2022 年年度报告	指定媒介	2023 年 3 月 30 日
8	万家基金管理有限公司关于旗下部分基金在诚通证券开通申购、转换、定投业务及参与其费率优惠活动的公告	指定媒介	2023 年 4 月 12 日
9	万家消费成长股票型证券投资基金 2023 年第 1 季度报告	指定媒介	2023 年 4 月 21 日
10	万家基金管理有限公司关于旗下部分基金新增泉州银行为销售机构并开通	指定媒介	2023 年 4 月 26 日

	转换、基金定投业务的公告		
11	万家基金管理有限公司关于旗下部分基金新增杭州银行为销售机构并开通转换、基金定投业务及参与其费率优惠活动的公告	指定媒介	2023 年 5 月 17 日
12	万家基金管理有限公司关于旗下部分基金在陆享基金开通申购、转换、定投业务及参与其费率优惠活动的公告	指定媒介	2023 年 6 月 1 日
13	万家基金管理有限公司关于旗下部分基金在东方证券开通申购、转换、定投业务及参与其费率优惠活动的公告	指定媒介	2023 年 7 月 6 日
14	万家基金管理有限公司关于旗下部分基金新增东莞银行为销售机构并开通转换、基金定投业务的公告	指定媒介	2023 年 7 月 20 日
15	万家消费成长股票型证券投资基金 2023 年第 2 季度报告	指定媒介	2023 年 7 月 20 日
16	万家消费成长股票型证券投资基金托管协议（更新）	指定媒介	2023 年 8 月 19 日
17	万家消费成长股票型证券投资基金基金合同（更新）	指定媒介	2023 年 8 月 19 日
18	万家消费成长股票型证券投资基金招募说明书（更新）（2023 年第 1 号）	指定媒介	2023 年 8 月 21 日
19	万家消费成长股票型证券投资基金基金产品资料概要（更新）	指定媒介	2023 年 8 月 21 日
20	万家消费成长股票型证券投资基金 2023 年中期报告	指定媒介	2023 年 8 月 30 日
21	万家基金管理有限公司关于旗下部分基金在山西证券开通申购、转换、定投业务及参与其费率优惠活动的公告	指定媒介	2023 年 9 月 4 日
22	万家消费成长股票型证券投资基金 2023 年第 3 季度报告	指定媒介	2023 年 10 月 24 日

## § 12 影响投资者决策的其他重要信息

### 12.1 报告期内单一投资者持有基金份额比例达到或超过 20%的情况

本基金本报告期内未出现单一投资者持有基金份额比例达到或超过 20%的情况。

## § 13 备查文件目录

### 13.1 备查文件目录

- 1、中国证监会批准本基金发行及募集的文件。
- 2、《万家消费成长股票型证券投资基金基金合同》。
- 3、《万家消费成长股票型证券投资基金托管协议》。

- 4、万家消费成长股票型证券投资基金 2023 年年度报告原文。
- 5、万家基金管理有限公司批准成立文件、营业执照、公司章程。
- 6、万家基金管理有限公司董事会决议。
- 7、本报告期内在中国证监会指定媒介公开披露的基金净值、更新招募说明书及其他临时公告。

### 13.2 存放地点

基金管理人和基金托管人的住所，并登载于基金管理人网站：[www.wjasset.com](http://www.wjasset.com)。

### 13.3 查阅方式

投资者可在营业时间至基金管理人办公场所免费查阅或登录基金管理人网站查阅。

万家基金管理有限公司

2024 年 3 月 29 日