

万家信用恒利债券型证券投资基金

更新招募说明书

(2024 年第 1 号)

基金管理人：万家基金管理有限公司

基金托管人：中国建设银行股份有限公司

二零二四年二月

重要提示

本基金由基金管理人申请并经中国证监会证监许可〔2012〕915号文核准募集，基金合同生效日为2012年9月21日。

2018年3月24日，基金管理人按照中国证监会《公开募集开放式证券投资基金流动性风险管理规定》（〔2017〕12号）的要求对基金合同的部分内容进行了修订，修订后的法律文件自2018年3月31日起正式生效。

本基金于2018年7月17日至2018年8月17日以通讯方式召开基金份额持有人大会，2018年8月20日本基金基金份额持有人大会审议并通过了《关于万家信用恒利债券型证券投资基金调低管理费率与托管费率有关事项的议案》，自持有人大会决议生效之日起，旧版《万家信用恒利债券型证券投资基金》失效且新版《万家信用恒利债券型证券投资基金》同时生效。

本基金管理人保证招募说明书的内容真实、准确、完整。本招募说明书经中国证监会核准，但中国证监会对本基金募集的核准，并不表明其对本基金的价值和收益作出实质性判断或保证，也不表明投资于本基金没有风险。

本基金管理人承诺依照恪尽职守、诚实信用、谨慎勤勉的原则管理和运用基金财产，但不保证投资本基金一定盈利，也不保证最低收益。当投资者赎回时，所得或会高于或会低于投资者先前所支付的金额。

本基金投资于证券市场，基金净值会因为证券市场波动等因素产生波动，本基金在投资运作过程中可能面临各种风险，包括：因整体政治、经济、社会等环境因素对证券价格产生影响而形成的系统性风险，个别证券特有的非系统性风险，由于基金投资者连续大量赎回基金产生的流动性风险，基金管理人在基金管理实施过程中产生的基金管理风险，本基金的特定风险，等等。本基金是一只债券型基金，投资于固定收益类资产的比例不低于基金资产的80%，其中对信用债券的投资比例不低于固定收益类资产的80%。本基金不投资股票，不直接在二级市场买入可转换债券、权证，但可以参与一级市场可转换债券（含可分离交易的可转换债券）的申购。因上述原因持有的可转换债券或因可分离交易的可转换债券而产生的权证，本基金应在其可交易之日起的30个交易日内卖出。本基金预期的风险水平和预期收益都要低于股票型基金和混合型基金，高于货币市场型基金，属于证券投资基金中较低风险的品种。投资者在进行投资决策前，请仔细阅读本基

金的招募说明书及基金合同，全面认识本基金产品的风险收益特征，充分考虑投资者自身的风险承受能力，并对于认购（或申购）基金的意愿、时机、数量等投资行为作出独立决策。在投资者作出投资决策后，基金投资运作与基金净值变化引致的投资风险，由投资者自行负责。

基金的过往业绩并不预示其未来表现。基金管理人所管理的其它基金的业绩并不构成对本基金业绩表现的保证。投资有风险，投资者在认购(或申购)本基金时应认真阅读本基金的招募说明书和基金合同。

投资者应当认真阅读基金合同、基金招募说明书、基金产品资料概要等信息披露文件，自主判断基金的投资价值，自主做出投资决策，自行承担投资风险。

本基金合同约定的基金产品资料概要编制、披露与更新要求，自《信息披露办法》实施之日起一年后开始执行。

当本基金持有特定资产且存在或潜在大额赎回申请时，基金管理人履行相应程序后，可以启动侧袋机制，具体详见基金合同和招募说明书的有关章节。侧袋机制实施期间，基金管理人将对基金简称进行特殊标识，并不办理侧袋账户的申购赎回。请基金份额持有人仔细阅读相关内容并关注本基金启用侧袋机制时的特定风险。

本招募说明书(更新)所载内容截止日为2024年2月21日,有关财务数据和净值表现截止日为2023年06月30日,财务数据未经审计。

目 录

重要提示.....	1
一、绪言.....	4
二、释义.....	5
三、基金管理人.....	10
四、基金托管人.....	18
五、相关服务机构.....	21
六、基金的募集.....	36
七、基金合同的生效.....	37
八、基金份额的申购与赎回.....	38
九、基金的投资.....	53
十、基金的业绩.....	64
十一、基金的财产.....	67
十二、基金资产的估值.....	68
十三、基金的收益与分配.....	73
十四、基金的费用与税收.....	75
十五、基金的会计和审计.....	78
十六、基金的信息披露.....	79
十七、侧袋机制.....	85
十八、风险揭示.....	87
十九、基金合同的终止与基金财产的清算.....	91
二十、基金合同内容摘要.....	94
二十一、托管协议内容摘要.....	118
二十三、其他应披露事项.....	135
二十四、招募说明书的存放及查阅方式.....	138
二十五、备查文件.....	139

一、绪言

本招募说明书依据《中华人民共和国证券投资基金法》(以下简称《基金法》)、《公开募集证券投资基金运作管理办法》(以下简称《运作办法》)、《证券投资基金销售管理办法》(以下简称《销售办法》)、《公开募集证券投资基金信息披露管理办法》(以下简称《信息披露办法》)、《公开募集开放式证券投资基金流动性风险管理规定》(以下简称“《流动性风险管理规定》”)等有关法律法规以及《万家信用恒利债券型证券投资基金基金合同》编写。

本招募说明书阐述了万家信用恒利债券型证券投资基金的投资目标、策略、风险、费率等与投资者投资决策有关的全部必要事项,投资者在做出投资决策前应仔细阅读本招募说明书。

本基金管理人承诺本招募说明书不存在任何虚假记载、误导性陈述或者重大遗漏,并对其真实性、准确性、完整性承担法律责任。本基金是根据本招募说明书所载明的资料申请募集的。本基金管理人没有委托或授权任何其他人提供未在本招募说明书中载明的信息,或对本招募说明书作任何解释或者说明。

本招募说明书根据本基金的基金合同编写,并经中国证监会核准。基金合同是约定基金合同当事人之间权利、义务的法律文件。基金投资者自依基金合同取得基金份额即成为基金份额持有人和基金合同的当事人,其持有基金份额的行为本身即表明其对基金合同的承认和接受,并按照《基金法》、基金合同及其他有关规定享有权利、承担义务。基金投资者欲了解基金份额持有人的权利和义务,应详细查阅基金合同。

二、释义

在本招募说明书中，除非文意另有所指，下列词语或简称具有如下含义：

1. 基金或本基金：指万家信用恒利债券型证券投资基金
2. 基金管理人：指万家基金管理有限公司
3. 基金托管人：指中国建设银行股份有限公司
4. 基金合同或本基金合同：指《万家信用恒利债券型证券投资基金基金合同》及对本基金合同的任何有效修订和补充
5. 托管协议：指基金管理人与基金托管人就本基金签订之《万家信用恒利债券型证券投资基金托管协议》及对该托管协议的任何有效修订和补充
6. 招募说明书：指《万家信用恒利债券型证券投资基金招募说明书》及其更新
7. 基金份额发售公告：指《万家信用恒利债券型证券投资基金份额发售公告》
8. 法律法规：指中国现行有效并公布实施的法律、行政法规、规范性文件、司法解释、行政规章以及其他对基金合同当事人有约束力的决定、决议、通知等
9. 《基金法》：指2003年10月28日经第十届全国人民代表大会常务委员会第五次会议通过，2012年12月28日经第十一届全国人民代表大会常务委员会第三十次会议修订，自2013年6月1日起实施，并经2015年4月24日第十二届全国人民代表大会常务委员会第十四次会议《全国人民代表大会常务委员会关于修改〈中华人民共和国港口法〉等七部法律的决定》修改的《中华人民共和国证券投资基金法》及颁布机关对其不时做出的修订
10. 《销售办法》：指《公开募集证券投资基金销售机构监督管理办法》及颁布机关对其不时做出的修订
11. 《信息披露办法》：指《公开募集证券投资基金信息披露管理办法》及颁布机关对其不时做出的修订
12. 《运作办法》：指中国证监会2014年7月7日颁布、同年8月8日实施的《公开募集证券投资基金运作管理办法》及颁布机关对其不时做出的修订
13. 《流动性风险管理规定》：指《公开募集开放式证券投资基金流动性风险管理规定》及颁布机关对其不时做出的修订
14. 中国证监会：指中国证券监督管理委员会
15. 银行业监督管理机构：指中国人民银行和/或中国银行业监督管理委员会

16. 基金合同当事人：指受基金合同约定，根据基金合同享有权利并承担义务的法律主体，包括基金管理人、基金托管人和基金份额持有人

17. 个人投资者：指依据有关法律法规规定可投资于证券投资基金的自然人

18. 机构投资者：指依法可以投资开放式证券投资基金的、在中华人民共和国境内合法注册登记并存续或经有关政府部门批准设立并存续的企业法人、事业法人、社会团体或其他组织

19. 合格境外机构投资者：指符合现行有效的相关法律法规规定可以投资于中国境内证券市场的中国境外的机构投资者

20. 投资者：指个人投资者、机构投资者和合格境外机构投资者以及法律法规或中国证监会允许购买证券投资基金的其他投资者的合称

21. 基金份额持有人：指依基金合同和招募说明书合法取得基金份额的投资者

22. 基金销售业务：指基金管理人或代销机构宣传推介基金，发售基金份额，办理基金份额的申购、赎回、转换、非交易过户、转托管及定期定额投资等业务

23. 销售机构：指直销机构和代销机构

24. 直销机构：指万家基金管理有限公司

25. 代销机构：指符合《销售办法》和中国证监会规定的其他条件，取得基金代销业务资格并与基金管理人签订了基金销售服务代理协议，代为办理基金销售业务的机构，以及可通过上海证券交易所交易系统办理基金销售服务业务的会员单位

26. 会员单位：指具有开放式基金代销资格，经上海证券交易所和中国证券登记结算有限责任公司认可的、可通过上海证券交易所交易系统办理开放式基金的认购、申购、赎回和转托管等业务的上海证券交易所会员单位

27. 基金销售网点：指直销机构的直销中心及代销机构的代销网点

28. 注册登记业务：指基金登记、存管、过户、清算和结算业务，具体内容包括投资者基金账户的建立和管理、基金份额注册登记、基金销售业务的确认、清算和结算、代理发放红利、建立并保管基金份额持有人名册等

29. 注册登记机构：指办理注册登记业务的机构。本基金的注册登记机构为万家基金管理有限公司或接受万家基金管理有限公司委托代为办理注册登记业务的机构

30. 注册登记系统：指中国证券登记结算有限责任公司开放式基金登记结算系统

31. 证券登记结算系统：指中国证券登记结算有限责任公司上海分公司证券登记结算系统

32. 基金账户：指注册登记机构为投资者开立的、记录其持有的、基金管理人所管理的基金份额余额及其变动情况的账户

33. 基金交易账户：指销售机构为投资者开立的、记录投资者通过该销售机构买卖本基金的基金份额变动及结余情况的账户

34. 上海证券账户：指在中国证券登记结算有限责任公司上海分公司开设的上海证券交易所人民币普通股账户或证券投资基金账户。投资者通过上海证券交易所交易系统办理场内认购、申购和赎回等业务时需持有上海证券账户。记录在该账户下的基金份额登记在注册登记机构的证券登记结算系统

35. 基金合同生效日：指基金募集达到法律法规规定及基金合同规定的条件，基金管理人向中国证监会办理基金备案手续完毕，并获得中国证监会书面确认的日期

36. 基金合同终止日：指基金合同规定的基金合同终止事由出现后，基金财产清算完毕，清算结果报中国证监会备案并予以公告的日期

37. 基金募集期：指自基金份额发售之日起至发售结束之日止的期间，最长不得超过3个月

38. 存续期：指基金合同生效至终止之间的不定期期限

39. 工作日：指上海证券交易所、深圳证券交易所的正常交易日

40. T日：指销售机构在规定时间受理投资者申购、赎回或其他业务申请的工作日

41. T+n日：指自T日起第n个工作日(不包含T日)

42. 开放日：指为投资者办理基金份额申购、赎回或其他业务的工作日

43. 交易时间：指开放日基金接受申购、赎回或其他交易的时间段

44. 认购：指在基金募集期内，投资者申请购买基金份额的行为

45. 申购：指基金合同生效后，投资者根据基金合同和招募说明书的规定申请购买基金份额的行为

46. 赎回：指基金合同生效后，基金份额持有人按基金合同规定的条件要求将基金份额兑换为现金的行为

47. 场外：指不通过上海证券交易所交易系统办理基金份额的认购、申购和赎

回等业务的销售机构和场所

48. 场内：指通过上海证券交易所交易系统办理基金份额的认购、申购和赎回等业务的销售机构和场所

49. 基金转换：指基金份额持有人按照本基金合同和基金管理人届时有效公告规定的条件，申请将其持有基金管理人管理的、某一基金的基金份额转换为基金管理人管理的、且由同一注册登记机构办理注册登记的其他基金基金份额的行为

50. 转托管：包括系统内转托管和跨系统转托管

51. 系统内转托管：系统内转托管是指基金份额持有人将持有的基金份额在注册登记系统内不同代销机构之间或证券登记结算系统内不同会员单位之间进行转登记的行为

52. 跨系统转托管：跨系统转托管是指基金份额持有人将持有的基金份额在注册登记系统和证券登记结算系统之间进行转登记的行为

53. 定期定额投资计划：指投资者通过有关销售机构提出申请，约定每期扣款日、扣款金额及扣款方式，由销售机构于每期约定扣款日在投资者指定银行账户内自动完成扣款及基金申购申请的一种投资方式

54. 巨额赎回：指本基金单个开放日，基金净赎回申请(赎回申请份额总数加上基金转换中转出申请份额总数后扣除申购申请份额总数及基金转换中转入申请份额总数后的余额)超过上一开放日基金总份额的10%

55. 元：指人民币元

56. 基金份额类别：指根据认购/申购费用、销售服务费用收取方式等不同将本基金分为不同类别。在投资人认购/申购时收取认购/申购费用，但并不从本类别基金资产中计提销售服务费的，称为A类基金份额；在投资人申购时收取申购费用，但并不从本类别基金资产中计提销售服务费的，称为D类基金份额；在投资人认购/申购时不收取认购/申购费用，而是从本基金类别基金资产中计提销售服务费的，称为C类基金份额

57. 基金收益：指基金投资所得红利、股息、债券利息、买卖证券价差、银行存款利息、已实现的其他合法收入及因运用基金财产带来的成本和费用的节约

58. 基金资产总值：指基金拥有的各类有价证券、银行存款本息、基金应收申购款及其他资产的价值总和

59. 基金资产净值：指基金资产总值减去基金负债后的价值

60. 基金份额净值：指计算日基金资产净值除以计算日基金份额总数

61. 基金资产估值：指计算评估基金资产和负债的价值，以确定基金资产净值和基金份额净值的过程

62. 流动性受限资产：指由于法律法规、监管、合同或操作障碍等原因无法以合理价格予以变现的资产，包括但不限于到期日在10个交易日以上的逆回购与银行定期存款（含协议约定有条件提前支取的银行存款）、停牌股票、流通受限的新股及非公开发行股票、资产支持证券、因发行人债务违约无法进行转让或交易的债券等

63. 指定媒介：指中国证监会指定的用以进行信息披露的全国性报刊及指定互联网网站（包括基金管理人网站、基金托管人网站、中国证监会基金电子披露网站）等媒介

64. 不可抗力：指本基金合同当事人无法预见、无法抗拒、无法避免且在本基金合同由基金管理人、基金托管人签署之日后发生的，使本基金合同当事人无法全部或部分履行本基金合同的任何事件，包括但不限于洪水、地震及其他自然灾害、战争、骚乱、火灾、政府征用、没收、恐怖袭击、传染病传播、法律法规变化、突发停电或其他突发事件、证券交易所非正常暂停或停止交易

65. 基金产品资料概要：指《万家信用恒利债券型证券投资基金基金产品资料概要》及其更新

66. 侧袋机制：指将基金投资组合中的特定资产从原有账户分离至一个专门账户进行处置清算，目的在于有效隔离并化解风险，确保投资者得到公平对待，属于流动性风险管理工具。侧袋机制实施期间，原有账户称为主袋账户，专门账户称为侧袋账户

67. 特定资产：包括：（一）无可参考的活跃市场价格且采用估值技术仍导致公允价值存在重大不确定性的资产；（二）按摊余成本计量且计提资产减值准备仍导致资产价值存在重大不确定性的资产；（三）其他资产价值存在重大不确定性的资产

三、基金管理人

(一) 基金管理人概况

名称：万家基金管理有限公司

住所：中国（上海）自由贸易试验区浦电路360号8层（名义楼层9层）

办公地址：中国（上海）自由贸易试验区浦电路360号8层（名义楼层9层）

法定代表人：方一天

成立日期：2002年8月23日

批准设立机关及批准设立文号：中国证监会证监基金字【2002】44号

经营范围：基金募集；基金销售；资产管理和中国证监会许可的其他业务

组织形式：有限责任公司

注册资本：叁亿元人民币

存续期间：持续经营

联系人：兰剑

电话：021-38909626 传真：021-38909627

股权结构：

中泰证券股份有限公司	60%
山东省新动能基金管理有限公司	40%

二、主要人员情况

1、基金管理人董事会成员

董事长方一天先生，中共党员，大学学历，先后在上海财政证券公司、中国证监会系统工作，2014年10月加入万家基金管理有限公司，任党委书记，2015年2月至2016年7月任公司总经理，2015年7月起任公司董事长。

董事袁西存先生，中共党员，研究生，工商管理学硕士，曾任莱钢集团财务部科长，副部长，中泰证券股份有限公司计划财务部总经理，现任中泰证券股份有限公司副总经理、财务总监。

董事曾祥龙先生，中共党员，大学本科，学士学位，曾任山东龙信投资有限公司财务负责人、山东鲁华能源集团外派财务总监、山东国惠基金管理有限公司财务总监、山东国惠投资有限公司财务部副部长、山东国惠小额贷款有限公司副总经理等职。现任山东省新动能基金管理有限公司财务管理部部长。

董事张钊先生，中共党员，大学本科、学士学位，先后任泛亚国际投资有限公

司总裁助理、投资专员，iGlobalConsultancyPte.Ltd.（新加坡）高级顾问、总裁助理，深圳富坤创业投资有限公司市场营销投资者关系部经理，深圳富坤康健投资有限公司高级投资经理，山东海洋明石产业基金管理有限公司投资部副总裁，山东蓝色经济产业基金管理有限公司投资部（济南）副总经理，山东高速北银（上海）投资管理有限公司执行总裁等职。现任山东省新动能基金管理有限公司投资发展部部长。

董事陈广益先生，中共党员，硕士学位，曾任职兴全基金管理有限公司运作保障部，2005年3月加入万家基金管理有限公司，曾任运作保障部副总监、基金运营部总监、交易部总监、总经理助理，2019年6月起任公司首席信息官，2021年3月起任公司董事、总经理。

独立董事武辉女士，农工党员，会计学博士，教授。曾任潍坊市第二职业中专讲师。现任山东财经大学教授。

独立董事范洪义先生，研究生，工商管理硕士，曾在山东潍坊盐化集团、山东海化集团进出口有限公司任职，在山东求是律师事务所、山东中强律师事务所、山东普瑞德律师事务所、上海虹桥正瀚律师事务所、上海杰博律师事务所担任律师、合伙人等职。现任上海尚舜光电科技有限公司执行董事。

独立董事林彦先生，中共党员，法学博士，教授。曾任上海交通大学教务处副处长、凯原法学院副院长等职，现任上海交通大学凯原法学院教授。

2、基金管理人监事会成员

监事会主席马文波先生，中共党员，大学本科，学士学位，曾在中国电子进出口山东公司、山东鲁信实业集团公司、山东省鲁信投资控股集团有限公司从事财务会计工作，在山东省国际信托股份有限公司、山东省金融资产管理股份有限公司担任财务总监等职。现任山东省新动能基金管理有限公司副总经理兼风险管理部部长。

监事李滨先生，中共党员，博士学位，先后任英国三和集团量化分析师、劳埃德银行集团量化分析师、ZanPartners对冲基金量化分析师、巴克莱资本信用风险分析师、德意志银行信用风险分析师、瑞士信贷市场风险分析师、中泰证券股份有限公司风险管理部副总经理、红塔证券股份有限公司风险管理部总经理等职。现任中泰证券股份有限公司风险管理部总经理。

监事尹超先生，大学本科，学士学位，2007年7月起加入万家基金管理有限公司，现任公司基金运营部总监。

监事姜楠女士，大学本科，学士学位，曾任职于淘宝（中国）软件有限公司。

2013年3月起加入万家基金管理有限公司，现任公司综合管理部副总监。

监事路晓静女士，中共党员，硕士，先后任职于旺旺集团、长江期货有限公司。

2015年5月起加入万家基金管理有限公司，现任公司合规稽核部总监助理。

3、基金管理人高级管理人员

董事长：方一天先生（简介请参见基金管理人董事会成员）

总经理、首席信息官：陈广益先生（简介请参见基金管理人董事会成员）

督察长：兰剑先生，中国民盟盟员，法学硕士，律师、注册会计师，曾在江苏知源律师事务所、上海和华利盛律师事务所从事律师工作，2005年10月进入万家基金管理有限公司工作，2015年4月起任公司督察长。

副总经理：黄海先生，硕士研究生。先后在上海德锦投资有限责任公司、上海申银万国证券研究所有限公司、华宝信托有限责任公司、中银国际证券有限责任公司工作，历任项目经理、研究员、投资经理、投资总监等职务。2015年4月进入万家基金管理有限公司任投资总监职务，负责公司投资管理工作。2017年4月起任公司副总经理。

副总经理：戴晓云女士，大学本科，学士学位，曾任海证期货有限公司副总经理、上海证券有限责任公司运营中心总部副总经理、上投摩根基金管理有限公司数字化运营及拓展部总监等职，2016年7月加入万家基金管理有限公司，先后担任万家基金管理有限公司总经理助理、业务管理部总监、网络金融部总监，万家财富基金销售（天津）有限公司董事长。2021年7月起任公司副总经理。

副总经理：王静女士，硕士研究生，曾任兴业银行济南分行公司业务部科员，兴业银行济南分行天桥支行行长助理，浙商银行济南分行机构金融部总经理助理，浙商银行济南分行公司银行部总经理助理、副总经理，浙商银行济南分行小企业与小银评审部总经理等职务。2021年6月加入万家基金管理有限公司，2021年7月起任公司副总经理。

副总经理：莫海波先生，硕士研究生，曾任财富证券有限责任公司资产管理部分析师、中银国际证券有限责任公司证券投资部投资经理等职务。2015年3月进入万家基金管理有限公司工作，历任投资研究部总监、公司总经理助理等职，2022年8月起任公司副总经理。

副总经理：乔亮先生，中共党员，博士研究生，曾任美国巴克莱国际投资管理

公司投资部基金经理，加拿大退休基金国际投资管理公司量化投资部基金经理，南方基金管理有限公司数量化投资部投资经理，通联数据股份公司联合创始人、首席投资官，上海寻乾资产管理有限公司投资总监、总经理，巨杉（上海）资产管理有限公司量化投资部投资总监等职。2019年7月进入万家基金管理有限公司工作，历任总经理助理、量化投资部总监（兼），2023年11月起任公司副总经理。

4、本基金基金经理

苏谋东先生，复旦大学经济学硕士，2013年3月加入万家基金管理有限公司，现任公司总经理助理、固定收益部总监、现金管理部总监、基金经理。历任宝钢集团财务有限责任公司资金运用部投资经理。现任万家信用恒利债券型证券投资基金、万家瑞祥灵活配置混合型证券投资基金、万家民丰回报一年持有期混合型证券投资基金、万家瑞和灵活配置混合型证券投资基金、万家瑞泽回报一年持有期混合型证券投资基金、万家招瑞回报一年持有期混合型证券投资基金、万家兴恒回报一年持有期混合型证券投资基金的基金经理。

本基金历任基金经理：

朱虹女士(2012年09月至2014年05月)；

唐俊杰先生(2013年03月至2017年09月)。

5、基金管理人投资决策委员

(1) 权益与组合投资决策委员会

主任：陈广益

副主任：黄海

委员：莫海波、乔亮、任峥、徐朝贞、高源、黄兴亮、孙远慧

陈广益先生，总经理、首席信息官。

黄海先生，公司副总经理、投资总监、基金经理。

莫海波先生，公司副总经理、基金经理。

乔亮先生，公司副总经理、基金经理。

任峥先生，总经理助理、基金经理。

徐朝贞先生，国际业务部总监、组合投资部总监、基金经理。

高源女士，基金经理。

黄兴亮先生，基金经理。

孙远慧先生，研究副总监。

(2) 固定收益投资决策委员会

主任：陈广益

委员：苏谋东、周潜玮、鄧元

陈广益先生，总经理、首席信息官。

苏谋东先生，总经理助理、基金经理。

周潜玮先生，债券投资部总监、固定收益部总监、基金经理。

鄧元先生，现金管理部副总监（主持工作）、基金经理。

6、上述人员之间不存在近亲属关系。

(三) 基金管理人的职责

1、依法募集基金，办理或者委托经取得基金代销业务资格的其他机构代为办理基金份额的发售、申购、赎回和登记事宜；

2、办理基金备案手续；

3、对所管理的不同基金财产分别管理、分别记账，进行证券投资；

4、按照基金合同的约定确定基金收益分配方案，及时向基金份额持有人分配收益；

5、进行基金会计核算并编制基金财务会计报告；

6、编制季度报告、中期报告和年度报告；

7、计算并公告基金净值信息、确定基金份额申购、赎回价格；

8、办理与基金财产管理业务活动有关的信息披露事项；

9、召集基金份额持有人大会；

10、保存基金财产管理业务活动的记录、账册、报表和其他相关资料；

11、以基金管理人名义，代表基金份额持有人利益行使诉讼权利或者实施其他法律行为；

12、执行生效的基金份额持有人大会决定；

13、有关法律法规和中国证监会规定的其他职责。

(四) 基金管理人承诺

1、本基金管理人承诺严格遵守现行有效的相关法律、法规、规章、基金合同和中国证监会的有关规定，建立健全内部控制制度，采取有效措施，防止违反现行有效的有关法律、法规、规章、基金合同和中国证监会有关规定的行为发生。

2、本基金管理人承诺严格遵守《证券法》、《基金法》、《运作办法》、《销售办

法》、《信息披露办法》及有关法律法规，建立健全内部控制制度，采取有效措施，防止下列行为的发生：

- (1) 将其固有财产或者他人财产混同于基金财产从事证券投资；
- (2) 不公平地对待其管理的不同基金财产；
- (3) 利用基金财产为基金份额持有人以外的第三人牟取利益；
- (4) 向基金份额持有人违规承诺收益或者承担损失；
- (5) 依照法律法规有关规定，由中国证监会规定禁止的其他行为。

3、本基金管理人承诺加强人员管理，强化职业操守，督促和约束员工遵守国家有关法律、法规及行业规范，诚实信用、勤勉尽责，不从事以下活动：

- (1) 越权或违规经营；
- (2) 违反基金合同或托管协议；
- (3) 故意损害基金份额持有人或其他基金相关机构的合法权益；
- (4) 在向中国证监会报送的资料中弄虚作假；
- (5) 拒绝、干扰、阻挠或严重影响中国证监会依法监管；
- (6) 玩忽职守、滥用职权；
- (7) 违反现行有效的有关法律、法规、规章、基金合同和中国证监会的有关规定，泄露在任职期间知悉的有关证券、基金的商业秘密，尚未依法公开的基金投资内容、基金投资计划等信息；
- (8) 违反证券交易场所业务规则，利用对敲、倒仓等手段操纵市场价格，扰乱市场秩序；
- (9) 贬损同行，以抬高自己；
- (10) 以不正当手段谋求业务发展；
- (11) 有悖社会公德，损害证券投资基金人员形象；
- (12) 在公开信息披露和广告中故意含有虚假、误导、欺诈成分；
- (13) 其他法律、行政法规以及中国证监会禁止的行为。

4、基金经理承诺

(1) 依照有关法律法规和基金合同的规定，本着谨慎的原则为基金份额持有人谋取最大利益；

- (2) 不利用职务之便为自己及其代理人、受雇人或任何第三者谋取利益；
- (3) 不泄露在任职期间知悉的有关证券、基金的商业秘密，尚未依法公开的基

金投资内容、基金投资计划等信息；

(4) 不以任何形式为其他组织或个人进行证券交易。

(五) 基金管理人的内部控制制度

1、内部控制的原则

根据“合法合规、全面、审慎、适时”的要求，为确定明确的基金投资方向、投资策略以及基金组织方式和运作方式，坚持基金运作“安全性、流动性、效益性”相统一的经营理念，公司内部风险控制必须遵循以下原则：

(1) 健全性原则。内部风险控制必须渗透到公司的不同决策和管理层次，贯穿于各项业务过程和各个操作环节，覆盖所有的部门、工作岗位和风险点，不能存在制度上的盲点。

(2) 有效性原则。各种内部风险控制制度必须符合国家和监管部门的法律、法规及规章，必须具有高度的权威性，成为全体员工严格遵守的行动指南；任何人不得拥有超越制度或违反规章的权力。公司的经营运作要真正做到有章必循，违章必究。

(3) 独立性原则。公司各机构、部门和岗位职责应当保持相对独立，公司固有财产、基金财产及其他财产的运作应当分离。

(4) 相互制约原则。各项制度必须体现公司关键的业务部门之间和关键的工作岗位之间的相互制约、相互制衡的原则，合规稽核部门具有其独立性，必须与执行部门分开，业务操作人员与控制人员必须适当分开，并向不同的管理人员负责；在存在管理人员职责交叉的情况下，要为负责监控的人员提供可以直接向最高管理层报告的渠道。

(5) 多重风险监控原则。公司为了充分防范各种风险，做好事前风险控制，建立了多重风险监控架构。即由各机构及业务职能部门进行自我风险控制的第一层级的控制；由合规稽核部及风险控制委员会组成的公司监察系统的第二层级的风险控制。

(6) 定性与定量相结合原则。形成一套比较完备的制度体系和量化指标体系，使风险控制工作更具科学性和可操作性。

2、内部控制的目标

(1) 保证公司经营运作严格遵守国家有关法律法规和行业监管规则，自觉形成守法经营、规范运作的经营思想和经营理念。

(2)防范和化解经营风险，提高经营管理效益，确保经营业务的稳健运行和受托资产的安全完整，实现公司的持续、稳定、健康发展。

(3)确保基金、公司财务和其他信息真实、准确、完整、及时。

3、内部控制的防线体系

为进行有效的业务组织的风险控制，公司设立“权责统一、严密有效、顺序递进”的四道内控防线：

(1)建立一线岗位的第一道内控防线。属于单人、单岗处理业务的，必须有相应的后续监督机制，各岗位应当职责明确，有详细的岗位说明书和业务流程，各岗位人员在上岗前均应知悉并以书面方式承诺遵守，在授权范围内承担责任。

(2)建立相关部门、相关岗位之间相互监督制约的工作程序作为第二道内控防线。建立重要业务处理凭据传递和信息沟通制度，明确业务文件签字的授权。

(3)成立独立的风险控制部门，从而形成第三道内控防线。公司督察长和内部合规稽核部门独立于其他部门，对公司内部控制制度的总体执行情况，各职能部门、岗位的业务执行情况实施严格的检查和反馈。

(4)公司风险控制委员会定期或不定期地对公司整体运营情况进行检查，并提出指导性的意见，形成第四道内控防线。

4、内部控制的主要内容

(1)环境风险控制

- 1) 制度风险——对于公司组织结构不清晰、制度不健全带来的风险控制；
- 2) 道德风险——由于职员个人利益冲突带来的风险控制。

(2)业务风险控制

- 1) 前台业务风险的控制；
- 2) 后台业务风险的控制。

5、基金管理人关于内部合规控制声明书

(1)本公司承诺以上关于内部控制的披露真实、准确；

(2)本公司承诺根据市场变化和公司发展不断完善内部风险控制制度。

四、基金托管人

一、基金托管人情况

(一) 基本情况

名称：中国建设银行股份有限公司(简称：中国建设银行)

住所：北京市西城区金融大街25号

办公地址：北京市西城区闹市口大街1号院1号楼

法定代表人：田国立

成立时间：2004年09月17日

组织形式：股份有限公司

注册资本：贰仟伍佰亿壹仟零玖拾柒万柒仟肆佰捌拾陆元整

存续期间：持续经营

基金托管资格批文及文号：中国证监会证监基字[1998]12号

联系人：王小飞

联系电话：(021)6063 7103

(二) 主要人员情况

中国建设银行总行设资产托管业务部，下设综合处、基金业务处、证券保险业务处、理财信托业务处、全球业务处、养老金业务处、新兴业务处、客户服务与业务协同处、运营管理处、跨境与外包管理处、托管应用系统支持处、内控合规处等12个职能处室，在北京、上海、合肥设有托管运营中心，共有员工300余人。自2007年起，托管部连续聘请外部会计师事务所对托管业务进行内部控制审计，并已经成为常规化的内控工作手段。

(三) 基金托管业务经营情况

作为国内首批开办证券投资基金托管业务的商业银行，中国建设银行一直秉持“以客户为中心”的经营理念，不断加强风险管理和内部控制，严格履行托管人的各项职责，切实维护资产持有人的合法权益，为资产委托人提供高质量的托管服务。经过多年稳步发展，中国建设银行托管资产规模不断扩大，托管业务品种不断增加，已形成包括证券投资基金、社保基金、保险资金、基本养老个人账户、(R)QFII、(R)QDII、企业年金、存托业务等产品在内的托管业务体系，是目前国内托管业务品种最齐全的商业银行之一。截至2023年年末，中国建设银行已托管1334

只证券投资基金。中国建设银行专业高效的托管服务能力和业务水平，赢得了业内的高度认同。中国建设银行多次被《全球托管人》、《财资》、《环球金融》杂志及《中国基金报》评选为“最佳托管银行”、连续多年荣获中央国债登记结算有限责任公司（中债）“优秀资产托管机构”、银行间市场清算所股份有限公司（上清所）“优秀托管银行”奖项、并先后荣获《亚洲银行家》颁发的2017年度“最佳托管系统实施奖”、2019年度“中国年度托管业务科技实施奖”、2021年度“中国最佳数字化资产托管银行”、以及2020及2022年度“中国年度托管银行（大型银行）”奖项。2022年度，荣获《环球金融》“中国最佳次托管银行”，并作为唯一中资银行获得《财资》“中国最佳QFI托管银行”奖项。2023年度，荣获中国基金报“公募基金25年最佳基金托管银行”奖项。

二、基金托管人的内部控制制度

（一）内部控制目标

作为基金托管人，中国建设银行严格遵守国家有关托管业务的法律法规、行业监管规章和本行内有关管理规定，守法经营、规范运作、严格检查，确保业务的稳健运行，保证基金财产的安全完整，确保有关信息的真实、准确、完整、及时，保护基金份额持有人的合法权益。

（二）内部控制组织结构

中国建设银行设有风险内控管理委员会，负责全行风险管理与内部控制工作，对托管业务风险管理和内部控制的有效性进行指导。资产托管业务部配备了专职内控合规人员负责托管业务的内控合规工作，具有独立行使内控合规工作职权和能力。

（三）内部控制制度及措施

资产托管业务部具备系统、完善的制度控制体系，建立了管理制度、控制制度、岗位职责、业务操作流程，可以保证托管业务的规范操作和顺利进行；业务人员具备从业资格；业务管理严格实行复核、审核、检查制度，授权工作实行集中控制，业务印章按规程保管、存放、使用，账户资料严格保管，制约机制严格有效；业务操作区专门设置，封闭管理，实施音像监控；业务信息由专职信息披露人负责，防止泄密；业务实现自动化操作，防止人为事故的发生，技术系统完整、独立。

三、基金托管人对基金管理人运作基金进行监督的方法和程序

（一）监督方法

依照《基金法》及其配套法规和基金合同的约定，监督所托管基金的投资运作。利用自行开发的“新一代托管应用监督子系统”，严格按照现行法律法规以及基金合同规定，对基金管理人运作基金的投资比例、投资范围、投资组合等情况进行监督。在日常为基金投资运作所提供的基金清算和核算服务环节中，对基金管理人发送的投资指令、基金管理人对各基金费用的提取与开支情况进行检查监督。

（二）监督流程

1. 每工作日按时通过新一代托管应用监督子系统，对各基金投资运作比例控制等情况进行监控，如发现投资异常情况，向基金管理人进行风险提示，与基金管理人进行情况核实，督促其纠正，如有重大异常事项及时报告中国证监会。

2. 收到基金管理人的划款指令后，对指令要素等内容进行核查。

3. 通过技术或非技术手段发现基金涉嫌违规交易，电话或书面要求基金管理人进行解释或举证，如有必要将及时报告中国证监会。

五、相关服务机构

(一) 基金份额发售机构

1、直销机构

本基金直销机构为万家基金管理有限公司以及本公司的网上（网站、微交易、APP）。

住所、办公地址：中国（上海）自由贸易试验区浦电路360号8层（名义楼层9层）

法定代表人：方一天

联系人：亓翡

电话：（021）38909777

传真：（021）38909798

客户服务热线：400-888-0800

投资者可以通过基金管理人电子直销系统（网站、微交易、APP）办理本基金的开户、申购及赎回等业务，具体交易细则请参阅基金管理人的网站公告。

网上交易网址：<https://trade.wjasset.com/>

微交易：万家基金微理财（微信号：wjfund_e）

2. 非直销机构

(1) 平安证券股份有限公司

客服电话：95511-8

网址：www.stock.pingan.com

(2) 东海证券股份有限公司

客服电话：95531；400-8888-588

网址：www.longone.com.cn

(3) 中银国际证券股份有限公司

客服电话：400-620-8888

网址：www.bocichina.com

(4) 华西证券股份有限公司

客服电话：95584

网址：www.hx168.com.cn

(5) 申万宏源西部证券有限公司

客服电话：400-800-0562

网址：www.hysec.com

(6) 中泰证券股份有限公司

客服电话：95538

网址：www.zts.com.cn

(7) 第一创业证券股份有限公司

客服电话：95358

网址：www.firstcapital.com.cn

(8) 金元证券股份有限公司

客服电话：95372

网址：www.jyzq.cn

(9) 中航证券有限公司

客服电话：95335

网址：www.avicsec.com

(10) 华福证券有限责任公司

客服电话：95547

网址：www.hfzq.com.cn

(11) 华龙证券股份有限公司

客服电话：95368

网址：www.hlzqgs.com

(12) 中国国际金融股份有限公司

客服电话：65051166

网址：www.cicc.com

(13) 甬兴证券有限公司

客服电话：400-916-0666

网址：www.yongxingsec.com

(14) 五矿证券有限公司

客服电话：400-184-0028

网址：www.wkzq.com.cn

(15) 华鑫证券有限责任公司

客服电话: 400-109-9918

网址: www.cfsc.com.cn

(16) 中国中金财富证券有限公司

客服电话: 95532/4006008008

网址: www.ciccwm.com/ciccwmweb/

(17) 中山证券有限责任公司

客服电话: 95329

网址: www.zszq.com

(18) 东方财富证券股份有限公司

客服电话: 95357

网址: www.18.cn

(19) 国融证券股份有限公司

客服电话: 95385

网址: www.grzq.com

(20) 国金证券股份有限公司

客服电话: 95310

网址: www.gjq.com.cn

(21) 华宝证券股份有限公司

客服电话: 400-820-9898

网址: www.cnhbstock.com

(22) 爱建证券有限责任公司

客服电话: 4001-962-502

网址: www.ajzq.com

(23) 中天证券股份有限公司

客服电话: 95346

网址: www.iztzq.com

(24) 联储证券有限责任公司

客服电话: 400-620-6868

网址: www.lczq.com

(25) 阳光人寿保险股份有限公司

客服电话: 95510

网址: www.fund.sinosig.com

(26) 宁波银行股份有限公司

客服电话: 95574

网址: www.nbc.com.cn

(27) 浙江同花顺基金销售有限公司

客服电话: 400-877-3772

网址: www.5ifund.com

(28) 泛华普益基金销售有限公司

客服电话: 4000803388

网址: www.puyifund.com

(29) 北京汇成基金销售有限公司

客服电话: 400-619-9059

网址: www.hcfunds.com

(30) 北京懒猫基金销售有限公司

客服电话: 010-85965822

网址: www.lanmao.com

(31) 海通证券股份有限公司

客服电话: 95553、4008888001、02195553

网址: www.htsec.com

(32) 中信证券华南股份有限公司

客服电话: 95548

网址: www.gzs.com.cn

(33) 上海陆享基金销售有限公司

客服电话: 400-168-1235

网址: www.luxxfund.com

(34) 泰信财富基金销售有限公司

客服电话: 400-004-8821

网址: www.taixincf.com

(35) 上海中欧财富基金销售有限公司

客服电话: 400-700-9700

网址: www.zocaifu.com

(36) 宜信普泽(北京)基金销售有限公司

客服电话: 4006099200

网址: www.yixinfund.com

(37) 九州证券股份有限公司

客服电话: 95305

网址: <http://www.jzsec.com>

(38) 上海万得基金销售有限公司

客服电话: 400-799-1888

网址: www.520fund.com.cn

(39) 泉州银行股份有限公司

客服电话: 400-88-96312

网址: www.qzccb.com

(40) 鼎信汇金(北京)投资管理有限公司

客服电话: 400-158-5050

网址: <https://www.t150.com/>

(41) 玄元保险代理有限公司

客服电话: 400-080-8208

网址: www.licaimofang.com

(42) 嘉实财富管理有限公司

客服电话: 400-021-8850

网址: www.harvestwm.cn

(43) 中国人寿保险股份有限公司

客服电话: 95519

网址: www.e-chinalife.com

(44) 中国工商银行股份有限公司

客服电话: 95588

网址: www.icbc.com.cn

(45) 中国农业银行股份有限公司

客服电话: 95599

网址: www.abchina.com

(46) 中国银行股份有限公司

客服电话: 95566

网址: www.boc.cn

(47) 中国建设银行股份有限公司

客服电话: 95533

网址: www.ccb.com

(48) 交通银行股份有限公司

客服电话: 95559

网址: www.bankcomm.com

(49) 招商银行股份有限公司

客服电话: 95555

网址: www.cmbchina.com

(50) 中信银行股份有限公司

客服电话: 95558

网址: www.citicbank.com

(51) 上海浦东发展银行股份有限公司

客服电话: 95528

网址: www.spdb.com.cn

(52) 兴业银行股份有限公司

客服电话: 95561

网址: www.cib.com.cn

(53) 中国民生银行股份有限公司

客服电话: 95568

网址: www.cmbc.com.cn

(54) 中国邮政储蓄银行股份有限公司

客服电话: 95580

网址: www.psbc.com

(55) 华夏银行股份有限公司

客服电话: 95577

网址: www.hxb.com.cn

(56) 平安银行股份有限公司

客服电话: 95511转3

网址: www.bank.pingan.com

(57) 浙商银行股份有限公司

客服电话: 95527

网址: www.czbank.com

(58) 深圳市新兰德证券投资咨询有限公司

客服电话: 400-166-1188

网址: xinlande.com.cn

(59) 和讯信息科技有限公司

客服电话: 400-920-0022

网址: www.hexun.com

(60) 江苏汇林保大基金销售有限公司

客服电话: 025-66046166

网址: www.huilinbd.com

(61) 上海挖财基金销售有限公司

客服电话: 021-50810673

网址: www.wacaijijin.com

(62) 腾安基金销售(深圳)有限公司

客服电话: 95017

网址: www.tenganxinxi.com

(63) 民商基金销售(上海)有限公司

客服电话: 021-50206003

网址: www.msftec.com

(64) 北京度小满基金销售有限公司

客服电话: 95055-9

网址: www.duxiaomanfund.com

(65) 诺亚正行基金销售有限公司

客服电话: 400-821-5399

网址: www.noah-fund.com

(66) 深圳众禄基金销售股份有限公司

客服电话: 400-6788-887

网址: www.zlfund.cn

(67) 上海天天基金销售有限公司

客服电话: 400-181-8188

网址: www.1234567.com.cn

(68) 上海好买基金销售有限公司

客服电话: 400-700-9665

网址: www.ehowbuy.com

(69) 蚂蚁(杭州)基金销售有限公司

客服电话: 400-076-6123

网址: www.fund123.cn

(70) 上海长量基金销售有限公司

客服电话: 400-820-2899

网址: www.erichfund.com

(71) 北京展恒基金销售股份有限公司

客服电话: 400-888-6661

网址: www.myfund.com

(72) 上海利得基金销售有限公司

客服电话: 95733

网址: www.leadfund.com.cn

(73) 南京苏宁基金销售有限公司

客服电话: 025-66996699

网址: www.snjijin.com

(74) 浦领基金销售有限公司

客服电话: 400-012-5899

网址: www.zscffund.com

(75) 北京增财基金销售有限公司

客服电话: 400-001-8811

网址: www.zcvc.com.cn

(76) 北京中植基金销售有限公司

客服电话: 400-898-0618

网址: www.zzfund.com

(77) 一路财富(北京)基金销售有限公司

客服电话: 400-001-1566

网址: www.yilucaifu.com

(78) 北京钱景基金销售有限公司

客服电话: 400-893-6885

网址: www.qianjing.com

(79) 海银基金销售有限公司

客服电话: 400-808-1016

网址: www.fundhaiyin.com

(80) 北京广源达信基金销售有限公司

客服电话: 400-623-6060

网址: www.niuniufund.com

(81) 北京加和基金销售有限公司

客服电话: 400-803-1188

网址: www.bzfunds.com

(82) 北京新浪仓石基金销售有限公司

客服电话: 010-62675369

网址: www.xincai.com

(83) 济安财富(北京)基金销售有限公司

客服电话: 400-673-7010

网址: www.jianfortune.com

(84) 上海联泰基金销售有限公司

客服电话: 400-046-6788

网址: www.66zichan.com

(85) 上海汇付基金销售有限公司

客服电话: 021-34013999

网址: www.hotjijin.com

(86) 上海基煜基金销售有限公司

客服电话: 400-820-5369

网址: www.jiyufund.com.cn

(87) 上海凯石财富基金销售有限公司

客服电话: 4006-433-389

网址: www.vstonewealth.com

(88) 北京虹点基金销售有限公司

客服电话: 400-618-0707

网址: www.hongdianfund.com

(89) 深圳富济基金销售有限公司

客服电话: 0755-83999907

网址: www.fujifund.cn

(90) 上海攀赢基金销售有限公司

客服电话: 021-68889082

网址: www.weonefunds.com

(91) 武汉市伯嘉基金销售有限公司

客服电话: 400-027-9899

网址: www.buyfunds.cn

(92) 上海陆金所基金销售有限公司

客服电话: 4008-219-031

网址: www.lufunds.com

(93) 珠海盈米基金销售有限公司

客服电话: 020-89629066

网址: www.yingmi.cn

(94) 奕丰基金销售有限公司

客服电话: 400-684-0500

网址: www.ifastps.com.cn

(95) 中证金牛(北京)基金销售有限公司

客服电话: 4008-909-998

网址: www.jnlc.com

(96) 京东肯特瑞基金销售有限公司

客服电话: 95118

网址: kenterui.jd.com

(97) 北京雪球基金销售有限公司

客服电话: 400-159-9288

网址: www.danjuanapp.com

(98) 万家财富基金销售(天津)有限公司

客服电话: 010-59013825

网址: www.wanjiawealth.com

(99) 中信期货有限公司

客服电话: 400-990-8826

网址: www.citicsf.com

(100) 国泰君安证券股份有限公司

客服电话: 95521/400-8888-666

网址: www.gtja.com

(101) 中信建投证券股份有限公司

客服电话: 4008888108

网址: www.csc108.com

(102) 国信证券股份有限公司

客服电话: 95536

网址: www.guosen.com.cn

(103) 招商证券股份有限公司

客服电话: 075582943666

网址: www.cmschina.com

(104) 广发证券股份有限公司

客服电话: 95575

网址: www.gf.com.cn

(105) 中信证券股份有限公司

客服电话: 400-889-5548

网址: www.cs.ecitic.com

(106) 中国银河证券股份有限公司

客服电话: 4008-888-888或95551

网址: www.chinastock.com.cn

(107) 申万宏源证券有限公司

客服电话: 95523或4008895523

网址: www.swhysc.com

(108) 兴业证券股份有限公司

客服电话: 95562

网址: www.xyzq.com.cn

(109) 安信证券股份有限公司

客服电话: 95517

网址: www.essence.com.cn

(110) 中信证券(浙江)有限责任公司

客服电话: 0577-59915150

网址: <http://www.cs.ecitic.com/xjt/index.html>

(111) 万联证券股份有限公司

客服电话: 95322

网址: www.wlzq.cn

(112) 民生证券股份有限公司

客服电话: 95372

网址: www.msizq.com

(113) 渤海证券股份有限公司

客服电话: 956066

网址: www.ewww.com.cn

(114) 华泰证券股份有限公司

客服电话: 95597

网址: www.htsc.com.cn

(115) 山西证券股份有限公司

客服电话: 95573

网址: www.i618.com.cn

(116) 中信证券(山东)有限责任公司

客服电话: 95548

网址: <http://sd.citics.com/>

(117) 东兴证券股份有限公司

客服电话: 95309

网址: www.dxzq.net

(118) 东吴证券股份有限公司

客服电话: 95330

网址: www.dwzq.com.cn

(119) 信达证券股份有限公司

客服电话: 95321

网址: www.cindasc.com

(120) 东方证券股份有限公司

客服电话: 95503

网址: www.dfzq.com.cn

(121) 光大证券股份有限公司

客服电话: 95525

网址: www.ebscn.com

(122) 南京证券股份有限公司

客服电话: 95386

网址: www.njzq.com.cn

(123) 上海证券有限责任公司

客服电话: 4008-918-918

网址: www.shzq.com

(124) 江苏银行股份有限公司

客服电话: 95319

网址: www.jsbchina.cn

(125) 东莞银行股份有限公司

客服电话: 956033

网址: www.dongguanbank.cn

(126) 杭州银行股份有限公司

客服电话: 95398

网址: www.hzbank.com.cn

(127) 上海华夏财富投资管理有限公司

客服电话: 4008175666

网址: www.amcfortune.com

场内代销机构是指由中国证监会核准的具有开放式基金代销资格,并经上海证券交易所和中国证券登记结算有限责任公司认可的上海证券交易所会员(以下简称“有资格的上交所会员”),名单详见上海证券交易所网站:

http://www.sse.com.cn/sseportal/ps/zhs/hyzq/zxzg_szjtt.jsp

基金管理人可根据有关法律法规的要求,选择其它符合要求的机构代理销售本基金,并在基金管理人官网公示。

(二) 基金注册登记机构

名称: 中国证券登记结算有限责任公司

住所: 北京市西城区太平桥大街17号

电话: (010) 58598888

传真: (010) 58598824

(三) 律师事务所

名称: 北京大成(上海)律师事务所

住所: 上海市银城中路501号上海中心15层、16层

电话: (021) 38722416

联系人: 华涛

(四) 审计基金财产的会计师事务所

名称: 立信会计师事务所(特殊普通合伙)

住所: 中国上海市南京东路61号新黄浦金融大厦四楼

办公地址: 中国上海市南京东路61号新黄浦金融大厦四楼

联系电话: 021-63391166

传真：021-63392558

联系人：徐冬

经办注册会计师：王斌、徐冬

六、基金的募集

本基金由基金管理人依照《基金法》、《运作办法》、《销售办法》、《信息披露办法》等有关法律、法规及基金合同的有关规定募集。并经中国证监会2012年7月9日证监许可[2012]915号文核准募集。自2012年9月3日起向全社会公开发售,原定募集截止日为2012年9月21日。

截止到2012年9月18日,本基金的募集工作已提前顺利结束,经安永华明会计师事务所验资,本次募集的有效净认购金额为1,483,618,238.39元人民币。

本次募集有效认购总户数4948户。按照每份基金份额100.00元人民币计算,有效认购款项连同有效认购款项在基金验资确认日之前产生的利息,合计折算为1,483,979,392.55份基金份额。

基金类别:债券型证券投资基金

基金运作方式:契约型开放式

基金存续期间:不定期

七、基金合同的生效

(一)基金合同的生效

根据当时有效的法律法规的有关规定，本基金基金合同于2012年9月21日生效，自该日起本基金管理人正式开始管理本基金。

(二)基金存续期内的基金份额持有人数量和资金数额

基金合同生效后的存续期内，基金份额持有人数量不满200人或者基金资产净值低于5000万元，基金管理人应当及时报告中国证监会；基金份额持有人数量连续20个工作日达不到200人，或连续20个工作日基金资产净值低于5000万元，基金管理人应当向中国证监会说明出现上述情况的原因并提出解决方案。

法律法规另有规定的从其规定。

八、基金份额的申购与赎回

(一) 申购和赎回场所

本基金的申购与赎回将通过销售机构进行。投资者可通过场外、场内两种方式申购本基金A类基金份额、C类基金份额，可通过场外方式申购与赎回本基金D类基金份额。

具体的销售机构将由基金管理人在招募说明书或其他相关公告中列明。基金管理人可根据情况变更或增减代销机构。若基金管理人或其指定的代销机构开通电话、传真或网上等交易方式，投资者可以通过上述方式进行申购与赎回，具体办法由基金管理人或者代销机构另行公告。

(二) 申购与赎回的开放日及开放时间

1. 申购与赎回的开放日及开放时间

申购与赎回的开放日是指为投资者或基金份额持有人办理基金申购、赎回等业务的上海证券交易所、深圳证券交易所的交易日（基金管理人根据相关法律法规及本合同的规定公告暂停申购、赎回时除外）。各销售机构的具体业务办理时间参见基金份额发售公告或基金代销机构的相关公告。

投资者在基金合同约定之外的日期或时间提出申购、赎回申请的，其基金份额申购、赎回价格为下一办理基金份额申购、赎回时间所在开放日的价格。

基金合同生效后，若出现新的证券交易市场、证券交易所交易时间变更或其他特殊情况，基金管理人将视情况对前述开放日及开放时间进行相应的调整，但应在实施日前依照《信息披露办法》的有关规定在指定媒介上公告。

2. 申购、赎回开始日及业务办理时间

本基金已于2012年11月19日起开始办理A类基金份额、C类基金份额日常申购、赎回业务，于2024年2月23日起开始办理D类基金份额日常申购、赎回业务。

基金管理人可根据相关法律法规及本合同的规定公告暂停本基金的申购、赎回。

基金管理人不得在基金合同约定之外的日期或者时间办理基金份额的申购、赎回或者转换。投资者在基金合同约定之外的日期和时间提出申购、赎回或转换申请的，其基金份额申购、赎回价格为下一开放日该类基金份额申购、赎回的价格。

(三) 申购与赎回的数额限制

1. 申购的数额限制

(1) 投资者场内申购A类、C类基金份额时，每笔最低申购金额为100.00元，同时每笔申购必须是100.00元的整数倍，且单笔申购最高不超过99,999,900.00元。

(2) 投资者场外申购时，即通过本基金的直销机构及场外代销机构申购时，原则上，每笔申购本基金的最低金额为100.00元，实际操作中，各销售机构可根据自己的情况调整申购金额限制。

自2022年3月23日起，投资者通过基金管理人电子直销系统（网站、微交易、APP）或非直销销售机构首次申购本基金的单笔最低申购金额为1元人民币（含申购费），追加申购本基金的每笔最低金额为1元人民币（含申购费）。投资者通过基金管理人直销中心办理本基金业务时，首次申购和追加申购的最低金额不做调整。

投资者将当期分配的基金收益再投资时，不受最低申购金额的限制。

在符合法律法规规定的前提下，各销售机构对申购限额及交易级差有其他规定的，以各销售机构的业务规定为准

(3) 投资者可多次申购，对单个投资者累计持有基金份额不设上限限制。

(4) 当接受申购申请对存量基金份额持有人利益构成潜在重大不利影响时，基金管理人应当采取设定单一投资者申购金额上限或基金单日净申购比例上限、拒绝大额申购、暂停基金申购等措施，切实保护存量基金份额持有人的合法权益，具体规定请参见更新的招募说明书或相关公告。

法律法规、中国证监会另有规定的除外。

2. 赎回的数额限制

(1) 本基金不设场外单笔最低赎回份额；

(2) 基金份额持有人场内赎回A类、C类基金份额时，赎回份额必须是整数份额，并且每笔赎回最大不超过99,999,999份该类基金份额。

3. 在销售机构保留的基金份额最低数量限制

基金份额持有人赎回时或赎回后在销售机构（网点）保留的基金份额余额不足1.00份的，在赎回时需一次全部赎回。

在不违背有关法律法规和基金合同规定的前提下，基金管理人可根据市场情况，调整上述第1至3项的数额限制。基金管理人必须在调整前依照《信息披露办法》的有关规定在指定媒介上公告。

（四）申购与赎回的原则

1. “未知价”原则，即申购、赎回价格以申请当日收市后计算的各类基金份额净值为基准进行计算；

2. “金额申购、份额赎回”原则，即申购以金额申请，赎回以份额申请；

3. 场外赎回遵循“先进先出”原则，即按照投资者认购、申购的先后次序进行顺序赎回；

4. 当日的申购与赎回申请可以在基金管理人规定的时间以内撤销；

5. 场内申购、赎回等业务需遵守上海证券交易所的相关业务规则及中国证券登记结算有限责任公司有关实施细则。

基金管理人可根据基金运作的实际情况依法对上述原则进行调整。基金管理人必须在新规则开始实施前依照《信息披露办法》的有关规定在指定媒介上公告。

（五）申购与赎回的程序

1. 申购与赎回的申请方式

(1) 投资者必须根据基金销售机构及上海证券交易所规定的程序，在开放日的业务办理时间内，以书面或销售机构公布的其他方式提出申购或赎回的申请，并办理有关手续；

(2) 投资者申购本基金，须按销售机构规定的方式备足申购资金；基金份额持有人提交赎回申请时，其在销售机构（网点）及注册登记机构必须有足够的基金份额余额，否则会因所提交的申购、赎回申请无效而不予成交。

2. 申购与赎回申请的确认

基金管理人应以交易时间结束前受理申购和赎回申请的当天作为申购或赎回申请日(T日)，在正常情况下，本基金注册登记机构在T+1日内对该交易的有效性进行确认。T日提交的有效申请，投资者可在T+2日后(包括该日)到销售网点柜台或以销售机构规定的其他方式查询申请的确认情况。基金销售机构对申购申请的受理并不代表申请一定成功，而仅代表销售机构确实接收到申请。申购的确认以注册登记机构或基金管理人的确认结果为准。

3. 申购与赎回款项支付

(1) 申购采用全额缴款方式，若申购资金在规定时间内未全额到账则申购不成功。若申购不成功或无效，基金管理人或基金管理人指定的代销机构将投资者已缴付的申购款项退还给投资者。

(2) 基金份额持有人T日的赎回申请成功后，基金管理人将赎回款项于T+7日

(包括该日)内划往基金份额持有人指定的银行账户。在发生巨额赎回时,款项的支付办法按基金合同、招募说明书的有关规定处理。

(六) 申购与赎回的费用、数额和价格

自2013年4月15日起,本基金对通过直销渠道申购、赎回的养老金客户与除此之外的其他投资者实施差别的申购、赎回费率。养老金客户指全国社会保障基金、可以投资基金的地方社会保障基金、企业年金单一计划以及集合计划、企业年金理事会委托的特定客户资产管理计划、企业年金养老金产品、职业年金计划、养老目标基金、个人税收递延型商业养老保险等产品。如将来出现经养老基金监管部门认可的新的养老基金类型,基金管理人可在招募说明书更新时或发布临时公告将其纳入养老金客户群体范围。非养老金客户指除养老金客户外的其他投资者。

1. 申购费用

投资者申购A类基金份额、D类基金份额收取申购费用;投资者申购C类基金份额不收取申购费用,而是从该类别基金资产中计提年费率0.40%的销售服务费。

通过基金管理人的直销渠道的养老金客户申购A类、D类份额的费率见下表:

申购金额(M,含申购费)	A类基金份额特定申购费率	D类基金份额特定申购费率
M<50万元	0.08%	0.085%
50万元≤M<200万元	0.05%	0.055%
200万元≤M<500万元	0.03%	0.035%
M≥500万元	每笔1000.00元	每笔1000.00元

其他投资者申购A类、D类基金份额的申购费率:

申购金额(M,含申购费)	A类基金份额申购费率	D类基金份额申购费率
M<50万元	0.80%	0.85%
50万元≤M<200万元	0.50%	0.55%
200万元≤M<500万元	0.30%	0.35%
M≥500万元	每笔1000.00元	每笔1000.00元

本基金A类基金份额的场内申购费率参照A类基金份额的场外申购费率执行。

申购费用由申购投资者承担,主要用于本基金的市场推广、销售和注册登记等各项费用,不列入基金财产。投资者在一天之内如果有多笔申购,适用费率按单笔分别计算。

投资者选择红利再投资所转成的份额不收取申购费用。

2. 赎回费用

(1) A类基金份额的赎回费率：

通过基金管理人的直销渠道的养老金客户赎回A类份额的费率见下表：

持有时间	特定赎回费率
N<7 天	1.50%
7 天≤N<1 年	0.025%
1 年≤N<2 年	0.0125%
N≥2 年	0

对养老金客户实施特定赎回费率而收取的赎回费全额归入基金财产。

其他投资者赎回A类份额的费率具体为：

持有期限 (N)	赎回费率
N<7 天	1.50%
7 天≤N<1 年	0.10%
1 年≤N<2 年	0.05%
N≥2 年	0

注：赎回费的计算中，1年指365个公历日。

(2) C类基金份额的赎回费率：

持有期限 (N)	赎回费率
N<7 天	1.50%
7 天≤N<30 天	0.10%
N≥30 天	0

(3) D类基金份额的赎回费率：

持有期限 (N)	赎回费率
N<7 天	1.50%
N≥7 天	0

(4) 本基金A类、C类基金份额的场内赎回费率参照A类、C类基金份额的场外赎回费率执行。

(5) 基金份额持有人可将其持有的全部或部分基金份额赎回。赎回费用由赎回基金份额的基金份额持有人承担，在基金份额持有人赎回基金份额时收取。其中对持续持有期少于7日的投资者收取的赎回费全额计入基金财产。对持续持有期不少于7日的投资者收取的赎回费用中，赎回费总额的25%归入基金财产，75%用于支付注册登记费和其他必要的手续费（对养老金客户实施特定赎回费率而收取的赎回费全额归入基金财产）。

3. 若因法律法规的修改、更新或新法律法规的颁布施行导致本基金的申购或赎回费率与届时有效的法律法规的强制性规定不一致，应当以届时有效的法律法规的规定为准，及时作出相应的变更或调整，同时就该等变更或调整进行公告。

4. 基金管理人可以在基金合同约定的范围内调整费率或收费方式。在按相关监管部门要求履行必要手续后，基金管理人可以调低基金申购费率和基金赎回费率；调高基金申购费率和基金赎回费率，应召开基金份额持有人大会通过决议并报中国证监会备案。最新的申购费率、赎回费率或收费方式在更新的招募说明书中列示。费率或收费方式如发生变更，基金管理人必须在调整前依照《信息披露办法》的有关规定在指定媒介上公告。

5. 对特定交易方式（如网上交易、电话交易等），基金管理人按相关监管部门要求履行必要手续后，可以调低基金申购费率和基金赎回费率。

基金管理人可以在不违反法律法规规定及基金合同约定的情形下根据市场情况制定基金促销计划，对投资者定期或不定期地开展基金促销活动。在基金促销活动期间，按相关监管部门要求履行必要手续后，基金管理人可以调低基金申购费率和基金赎回费率。

基金管理人最迟应于新的费率开始实施日3个工作日前在至少一家指定媒介及基金管理人网站公告。

6. 申购份额与赎回金额的计算

(1) 申购份额与赎回金额、余额的处理方式

1) 申购份额、余额的处理方式

场外申购时，申购的有效份额为按实际确认的申购金额在扣除相应的费用（若有）后，以申请当日的各类基金份额净值为基准计算，采用四舍五入的方法保留到小数点后两位，由此产生的收益或损失计入基金财产。

场内申购时，申购的有效份额为按实际确认的申购金额在扣除相应的费用（若有）后，以申请当日的各类基金份额净值为基准计算，采用截位的方法保留到整数位，不足一份基金份额部分的申购资金零头，由交易所会员返还给投资者。

2) 赎回金额的处理方式

赎回金额为按实际确认的有效赎回份额乘以申请当日各类基金份额净值并扣除相应的费用（若有），计算结果采用四舍五入的方法保留到小数点后两位，由此产生的收益或损失计入基金财产。

(2) 基金申购份额的计算

1) A类基金份额的申购

基金的申购金额包括申购费用和净申购金额。申购份额的计算方法如下：

$$\text{净申购金额} = \text{申购金额} / (1 + \text{申购费率})$$

(注：对于适用固定金额申购费率的申购，净申购金额=申购金额-固定申购费用)

$$\text{申购份额} = \text{净申购金额} / \text{申购当日A类基金份额净值}$$

$$\text{申购费用} = \text{申购金额} - \text{净申购金额}$$

例：某投资者（养老金客户）投资10,000.00元申购本基金A类基金份额，对应申购费率为0.08%，假设申购当日A类基金份额净值为1.0500元，则可得到的申购份额为：

$$\text{净申购金额} = 10,000.00 / (1 + 0.08\%) = 9,992.01 \text{元}$$

$$\text{申购份额} = 9,992.01 / 1.0500 = 9,516.20 \text{份}$$

例：某投资者（非养老金客户）投资10,000.00元申购本基金A类基金份额，对应申购费率为0.80%，假设申购当日A类基金份额净值为1.0500元，则可得到的申购份额为：

$$\text{净申购金额} = 10,000.00 / (1 + 0.80\%) = 9,920.63 \text{元}$$

$$\text{申购份额} = 9,920.63 / 1.0500 = 9,448.22 \text{份}$$

如果投资者（非养老金客户）是场外申购，则该投资者实得申购份额为9,448.22份。

如果投资者（非养老金客户）是场内认购，则该投资者实得申购份额为9,448份，其余0.22份对应金额将返还给投资者。

2) C类基金份额的申购

投资者申购C类基金份额时不收取申购费用，申购份额的计算方法如下：

$$\text{申购份额} = \text{申购金额} / \text{申购当日C类基金份额净值}$$

例：某投资者投资10,000.00元申购本基金C类基金份额，假设申购当日C类基金份额净值为1.0500元，则可得到的申购份额为：

$$\text{申购份额} = 10,000.00 / 1.0500 = 9,523.81 \text{份}$$

如果投资者是场外申购，则该投资者实得申购份额为9,523.81份。

如果投资者是场内认购，则该投资者实得申购份额为9,523份，其余0.81份对应

金额将返还给投资者。

3)D类基金份额的申购

基金的申购金额包括申购费用和净申购金额。申购份额的计算方法如下:

$$\text{净申购金额}=\text{申购金额}/(1+\text{申购费率})$$

(注:对于适用固定金额申购费率的申购,净申购金额=申购金额-固定申购费用)

$$\text{申购份额}=\text{净申购金额}/\text{申购当日D类基金份额净值}$$

$$\text{申购费用}=\text{申购金额}-\text{净申购金额}$$

例:某投资者(养老金客户)投资10,000.00元申购本基金D类基金份额,对应申购费率为0.085%,假设申购当日D类基金份额净值为1.0500元,则可得到的申购份额为:

$$\text{净申购金额}=10,000.00/(1+0.085\%)=9,991.51\text{元}$$

$$\text{申购份额}=9,991.51/1.0500=9,515.72\text{份}$$

例:某投资者(非养老金客户)投资10,000.00元申购本基金D类基金份额,对应申购费率为0.85%,假设申购当日A类基金份额净值为1.0500元,则可得到的申购份额为:

$$\text{净申购金额}=10,000.00/(1+0.85\%)=9,915.72\text{元}$$

$$\text{申购份额}=9,915.72/1.0500=9,443.54\text{份}$$

(3)基金赎回金额的计算

赎回金额的计算方法如下:

$$\text{赎回价格}=\text{赎回当日A/C/D类基金份额净值}$$

$$\text{赎回总额}=\text{赎回份额}\times\text{赎回价格}$$

$$\text{赎回费用}=\text{赎回总额}\times\text{赎回费率}$$

$$\text{净赎回金额}=\text{赎回总额}-\text{赎回费用}$$

例:某基金份额持有人(养老金客户)赎回本基金10,000份A类基金份额,持有时间为一年两个月,对应的赎回费率为0.0125%,假设赎回当日A类基金份额净值是1.0500元,则其可得到的赎回金额为:

$$\text{赎回总额}=10,000\times 1.05=10,500.00\text{元}$$

$$\text{赎回费用}=10,500.00\times 0.0125\%=1.31\text{元}$$

$$\text{净赎回金额}=10,500.00-1.31=10,498.69\text{元}$$

即：基金份额持有人（养老金客户）赎回10,000份A类基金份额，假设赎回当日A类基金份额净值是1.0500元，则其可得到的净赎回金额为10,498.69元。

例：某基金份额持有人（非养老金客户）赎回本基金10,000份A类基金份额，持有时间为一年两个月，对应的赎回费率为0.05%，假设赎回当日A类基金份额净值是1.0500元，则其可得到的赎回金额为：

赎回总额=10,000×1.05=10,500.00元

赎回费用=10,500.00×0.05%=5.25元

净赎回金额=10,500.00-5.25=10,494.75元

即：基金份额持有人（非养老金客户）赎回10,000份A类基金份额，假设赎回当日A类基金份额净值是1.0500元，则其可得到的净赎回金额为10,494.75元。

例：某基金份额持有人赎回10,000份C类基金份额，持有时间为25天，对应的赎回费率为0.10%，假设赎回当日C类基金份额净值是1.0500元，则其可得到的赎回金额为：

赎回总额=10,000×1.05=10,500.00元

赎回费用=10,500.00×0.10%=10.50元

净赎回金额=10,500.00-10.5=10,489.50元

即：基金份额持有人赎回10,000份C类基金份额，假设赎回当日C类基金份额净值是1.0500元，则其可得到的净赎回金额为10,489.50元。

例：某基金份额持有人赎回10,000份D类基金份额，持有时间为25天，对应的赎回费率为0，假设赎回当日D类基金份额净值是1.0500元，则其可得到的赎回金额为：

赎回总额=10,000×1.05=10,500.00元

赎回费用=10,500.00×0=0.00元

净赎回金额=10,500.00-0.00=10,500.00元

即：基金份额持有人赎回10,000份D类基金份额，假设赎回当日D类基金份额净值是1.0500元，则其可得到的净赎回金额为10,500.00元。

7. 基金份额净值的计算公式

T日某类基金份额净值=T日该类基金份额的基金资产净值/T日发行在外的该类基金份额总数

本基金分为A类、C类、D类基金份额，不同类别基金份额T日的基金份额净值在

当天收市后计算，并在T+1日公告。遇特殊情况，经履行适当程序，可以适当延迟计算或公告。

(七)拒绝或暂停申购的情形

发生下列情况时，基金管理人可拒绝或暂停接受投资者的申购申请：

1. 因不可抗力导致基金无法正常运作。
2. 证券交易所交易时间非正常停市，导致基金管理人无法计算当日基金资产净值。
3. 发生本基金合同规定的暂停基金资产估值情况。
4. 基金管理人认为接受某笔或某些申购申请可能会影响或损害现有基金份额持有人利益时。
5. 基金资产规模过大，使基金管理人无法找到合适的投资品种，或其他可能对基金业绩产生负面影响，从而损害现有基金份额持有人利益的情形。
6. 基金管理人接受某笔或者某些申购申请有可能导致单一投资者持有基金份额数的比例达到或者超过基金份额总数的50%，或者有可能导致投资者变相规避前述50%比例要求的情形时。
7. 当一笔新的申购申请被确认成功，使本基金总规模超过基金管理人规定的本基金总规模上限时；或使本基金单日申购金额或净申购比例超过基金管理人规定的当日申购金额或净申购比例上限时；或该投资者累计持有的份额超过单个投资者累计持有的份额上限时；或该投资者当日申购金额超过单个投资者单日申购金额上限时；或该投资者单笔申购金额超过单个投资者单笔申购金额上限时。
8. 当前一估值日基金资产净值50%以上的资产出现无可参考的活跃市场价格且采用估值技术仍导致公允价值存在重大不确定性时，经与基金托管人协商确认后，基金管理人应当采取暂停接受基金申购申请的措施。
9. 法律法规规定或中国证监会认定的其他情形。

发生上述第1、2、3、5、8、9项情形之一且基金管理人决定暂停接受申购申请时，基金管理人应当根据有关规定在指定媒介上刊登暂停申购公告。如果投资者的申购申请被拒绝，被拒绝的申购款项将退还给投资者。在暂停申购的情况消除时，基金管理人应及时恢复申购业务的办理。

(八)暂停赎回或延缓支付赎回款项的情形

发生下列情形时，基金管理人可暂停接受投资者的赎回申请或延缓支付赎回款

项:

1. 因不可抗力导致基金无法正常运转。
2. 证券交易所交易时间非正常停市, 导致基金管理人无法计算当日基金资产净值。
3. 连续两个或两个以上开放日发生巨额赎回。
4. 发生本基金合同规定的暂停基金资产估值情况。
5. 当前一估值日基金资产净值50%以上的资产出现无可参考的活跃市场价格且采用估值技术仍导致公允价值存在重大不确定性时, 经与基金托管人协商确认后, 基金管理人应当采取暂停接受基金赎回申请或延缓支付赎回款项的措施。
6. 法律法规规定或中国证监会认定的其他情形。

发生上述情形时, 基金管理人应在当日报中国证监会备案, 已接受的赎回申请, 基金管理人应足额支付; 如暂时不能足额支付, 应将可支付部分按单个账户申请量占申请总量的比例分配给赎回申请人, 未支付部分可延期支付, 并以后续开放日的基金份额净值为依据计算赎回金额。若连续两个或两个以上开放日发生巨额赎回, 延期支付最长不得超过20个工作日, 并在指定媒介上公告。投资者在申请赎回时可事先选择将当日可能未获受理部分予以撤销。在暂停赎回的情况消除时, 基金管理人应及时恢复赎回业务的办理并予以公告。

(九) 巨额赎回的情形及处理方式

1. 巨额赎回的认定

若本基金单个开放日内的基金份额净赎回申请(赎回申请份额总数加上基金转换中转出申请份额总数后扣除申购申请份额总数及基金转换中转入申请份额总数后的余额)超过前一开放日的基金总份额的10%, 即认为是发生了巨额赎回。

2. 巨额赎回的处理方式

当基金出现巨额赎回时, 基金管理人可以根据基金当时的资产组合状况决定全额赎回或部分延期赎回。

(1) 全额赎回: 当基金管理人认为有能力支付投资者的全部赎回申请时, 按正常赎回程序执行。

(2) 部分延期赎回: 当基金管理人认为支付投资者的赎回申请有困难或认为因支付投资者的赎回申请而进行的财产变现可能会对基金资产净值造成较大波动时, 基金管理人在当日接受赎回比例不低于上一开放日基金总份额的10%的前提下, 可

对其余赎回申请延期办理。若进行上述延期办理，对于单个基金份额持有人当日赎回申请超过上一开放日基金总份额50%以上的部分，基金管理人有权进行延期办理。对于其余当日非自动延期办理的赎回申请，应当按单个账户非自动延期办理的赎回申请量占非自动延期办理的赎回申请总量的比例，确定当日受理的赎回份额；对于未能赎回部分，投资者在提交赎回申请时可以选择延期赎回或取消赎回。选择延期赎回的，将自动转入下一个开放日继续赎回，直到全部赎回为止；选择取消赎回的，当日未获受理的部分赎回申请将被撤销。延期的赎回申请与下一开放日赎回申请一并处理，无优先权并以下一开放日的该类基金份额净值为基础计算赎回金额，以此类推，直到全部赎回为止。如投资者在提交赎回申请时未作明确选择，投资者未能赎回部分作自动延期赎回处理。

(3) 暂停赎回：连续2日以上(含本数)发生巨额赎回，如基金管理人认为有必要，可暂停接受基金的赎回申请；已经接受的赎回申请可以延缓支付赎回款项，但不得超过20个工作日，并应当在指定媒介上进行公告。

3. 巨额赎回的公告

当发生上述延期赎回并延期办理时，基金管理人应当通过邮寄、传真或者招募说明书规定的其他方式在3个交易日内通知基金份额持有人，说明有关处理方法，并依照《信息披露办法》的有关规定在指定媒介上刊登公告。

(十) 暂停申购或赎回的公告和重新开放申购或赎回的公告

1. 发生上述暂停申购或赎回情况的，基金管理人当日应立即向中国证监会备案，并在规定期限内指定媒介上刊登暂停公告。

2. 如发生暂停的时间为1日，基金管理人应于重新开放日，在指定媒介上刊登基金重新开放申购或赎回公告，并公布最近1个开放日的各类基金份额净值。

3. 如发生暂停的时间超过1日但少于2周，暂停结束，基金重新开放申购或赎回时，基金管理人应提前2日在指定媒介上刊登基金重新开放申购或赎回公告，并公告最近1个开放日的各类基金份额净值。

4. 如发生暂停的时间超过2周，暂停期间，基金管理人应每2周至少刊登暂停公告1次。暂停结束，基金重新开放申购或赎回时，基金管理人应提前2日在指定媒介上连续刊登基金重新开放申购或赎回公告，并公告最近1个开放日的各类基金份额净值。

(十一) 基金转换

本基金不同类别基金份额之间不得互相转换。

1、基金管理人可以根据相关法律法规以及本基金合同的规定决定开办本基金与基金管理人管理的其他基金之间的转换业务，基金转换可以收取一定的转换费，相关规则由基金管理人届时根据相关法律法规及本基金合同的规定制定并公告，并提前告知基金托管人与相关机构。

在代销渠道，在同一注册登记机构登记（中登上海TA和中登深圳TA不属于同一注册登记机构），由同一销售机构销售的、使用同一个交易账户的由本公司管理的基金可以互相转换。开通转换的具体代销机构名称和在该机构开通的可转换基金名称，参见基金管理人公告。

2、本公司所有基金间转换费用的计算规则如下：

基金转换费用由转出基金的赎回费用加上转出与转入基金申购费用补差两部分构成，具体收取情况视每次转换时两只基金的申购费差异情况和转出基金的赎回费而定。基金转换费用由基金份额持有人承担。

(1) 基金转换申购补差费：按照转入基金与转出基金的申购费率的差额收取补差费。转出基金金额所对应的转出基金申购费率低于转入基金的申购费率的，补差费率为转入基金的申购费率和转出基金的申购费率之差额；转出基金金额所对应的转出基金申购费率高于转入基金的申购费率的，补差费为零。

(2) 转出基金赎回费：按转出基金正常赎回时的赎回费率收取费用，赎回费的25%归入转出基金资产。

基金转换业务规则详见本公司基金转换业务的相关公告。

(十二) 基金的非交易过户

基金的非交易过户是指基金登记结算机构受理继承、捐赠和司法强制执行而产生的非交易过户以及登记结算机构认可、符合法律法规的其它非交易过户。无论在上述何种情况下，接受划转的主体必须是依法可以持有本基金基金份额的投资者。

继承是指基金份额持有人死亡，其持有的基金份额由其合法的继承人继承；捐赠指基金份额持有人将其合法持有的基金份额捐赠给福利性质的基金会或社会团体；司法强制执行是指司法机构依据生效司法文书将基金份额持有人持有的基金份额强制划转给其他自然人、法人或其他组织。办理非交易过户必须提供基金登记结算机构要求提供的相关资料，对于符合条件的非交易过户申请按基金登记结算机构的规定办理，并按基金登记结算机构规定的标准收费。

(十三) 基金的转托管

本基金的份额采用分系统登记的原则。场外认购或申购的基金份额登记在注册登记系统基金份额持有人开放式基金账户下；场内认购或申购的基金份额登记在证券登记结算系统基金份额持有人上海证券账户下。本基金的转托管包括系统内转托管和跨系统转托管。

1. 系统内转托管

(1) 系统内转托管是指基金份额持有人将持有的基金份额在注册登记系统内不同代销机构之间或证券登记结算系统内不同会员单位之间进行转登记的行为。

(2) 基金份额的登记在注册登记系统的基金份额持有人在变更办理基金赎回业务的销售机构（网点）时，销售机构（网点）之间不能通存通兑的，可办理已持有基金份额的系统内转托管。

2. 跨系统转托管

(1) 跨系统转托管是指基金份额持有人将持有的基金份额在注册登记系统和证券登记结算系统之间进行转登记的行为。

(2) 本基金跨系统转托管的具体业务按照中国证券登记结算有限责任公司的相关规定办理。

基金销售机构可以按照规定的标准收取转托管费。

(十四) 定期定额投资计划

基金管理人可以为投资者办理定期定额投资计划，具体规则由基金管理人在届时发布公告或更新的招募说明书中确定。投资者在办理定期定额投资计划时可自行约定每期扣款金额，每期扣款金额必须不低于基金管理人在相关公告或更新的招募说明书中所规定的定期定额投资计划最低申购金额。

新增加的开通定期定额投资的代销机构，基金管理人将随时进行公告，具体可到基金管理人网站查询。

(十五) 基金的冻结和解冻

基金登记结算机构只受理国家有权机关依法要求的基金份额的冻结与解冻，以及登记结算机构认可、符合法律法规的其他情况下的冻结与解冻，并收取一定的手续费用。

(十六) 实施侧袋机制期间本基金的申购与赎回

本基金实施侧袋机制的，本基金的申购和赎回安排详见招募说明书或相关公

告。

九、基金的投资

(一) 投资目标

在合理控制信用风险的基础上，追求基金资产的长期稳定增值，力争获得超过业绩比较基准的收益。

(二) 投资范围

本基金的投资范围为具有良好流动性的金融工具，包括国内依法发行上市的债券、货币市场工具、资产支持证券以及法律法规或中国证监会允许基金投资的其他金融工具（但须符合中国证监会的相关规定）。

本基金投资于固定收益类品种，包括国债、金融债、公司债、企业债、可转换债券、可分离交易的可转换债券的纯债部分、债券回购、央行票据、短期融资券、资产支持证券、中期票据等，以及中国证监会允许基金投资的其它固定收益类品种。

本基金不投资股票，不直接从二级市场买入可转换债券、权证，但可以参与一级市场可转换债券（含可分离交易的可转换债券）的申购。因上述原因持有的可转换债券或因可分离交易的可转换债券而产生的权证，本基金应在其可交易之日起的30个交易日内卖出。

如法律法规或监管机构以后允许基金投资的其他品种，基金管理人在履行适当程序后，可以将其纳入投资范围。

基金的投资组合比例为：

本基金投资于固定收益类资产的比例不低于基金资产的80%，其中对信用债券的投资比例不低于固定收益类资产的80%；现金或到期日在一年以内的政府债券的投资比例不低于基金资产净值的5%。其中，现金类资产不包括结算备付金、存出保证金、应收申购款等。

本基金所指信用债券包括中期票据、金融债（不含政策性金融债）、企业债、公司债、短期融资券、可转换债券、可分离交易的可转换债券的纯债部分、资产支持证券等除国债、政策性金融债和中央银行票据之外的、非国家信用的债券类金融工具。

(三) 投资策略

1. 资产配置策略

基金管理人在充分研究宏观市场形势以及微观市场主体的基础上，采取积极主动地投资管理策略，通过定性与定量分析，对利率变化趋势、债券收益率曲线移动方向、信用利差等影响债券价格的因素进行评估，对不同投资品种运用不同的投资策略，并充分利用市场的非有效性，把握各类套利的机会。在信用风险可控的前提下，寻求组合流动性与收益的最佳配比，力求持续取得达到或超过业绩比较基准的收益。

2. 利率预期策略

利率变化是影响债券价格的最重要的因素，利率预期策略是本基金的基本投资策略。本基金通过对宏观经济、金融政策、市场供需、市场结构变化等因素的分析，采用定性分析与定量分析相结合的方法，形成对未来利率走势的判断，并在此基础上对债券组合的久期结构进行有效配置，以达到降低组合利率风险，获取较高投资收益的目的。

3. 期限结构配置策略

利率期限结构表明了债券的到期收益率与到期期限之间的关系。本基金通过数量化方法对利率进行建模，在各种情形、各种假设下对未来利率期限结构变动进行模拟分析，并在运作中根据期限结构不同变动情形在子弹式组合、梯式组合和杠铃式组合当中进行选择适当的配置策略。

4. 属类配置策略

不同类型的债券在收益率、流动性和信用风险上存在差异，债券资产有必要配置于不同类型的债券品种以及在不同市场上进行配置，以寻求收益性、流动性和信用风险补偿间的最佳平衡点。本基金将综合信用分析、流动性分析、税收及市场结构等因素分析的结果来决定投资组合的类别资产配置策略。

5. 债券品种选择策略

在上述债券投资策略的基础上，本基金对个券进行定价，充分评估其到期收益率、流动性溢价、信用风险补偿、税收、含权等因素，选择那些定价合理或价值被低估的债券进行投资。

具有以下一项或多项特征的债券，将是本基金债券投资重点关注的对象：

- (1) 符合前述投资策略；
- (2) 短期内价值被低估的品种；
- (3) 具有套利空间的品种；

- (4)符合风险管理指标;
- (5)双边报价债券品种;
- (6)市场流动性高的债券品种。

本基金的一个投资重点为信用债券，对信用利差的评估直接决定了对信用债券的定价结果。信用利差应当是信用债券相对于可比国债在信用利差扩大风险和到期兑付违约风险上的补偿。信用利差的变化受经济周期、行业周期和发行主体财务状况等综合因素的影响。本基金围绕上述因素综合评估发行主体的信用风险，确定信用债券的信用利差，有效管理组合的整体信用风险。

在信息反映充分的债券市场中，信用利差的变化有规律可循且在一定时期内较为稳定。当债券收益率曲线上移时，信用利差通常会扩大，而在债券收益率曲线下移的过程中，信用利差会收窄；行业盈利增加、处于上升周期中，信用利差会缩小，行业盈利缩减、处于下降周期中，信用利差会扩大。提前预测并制定相应投资策略，就可能获得收益或者减少损失。本基金将通过定性与定量相结合的方式，综合考虑监管环境、市场供求关系、行业分析，并运用财务数据统计模型和现金流分析模型等对整个市场的信用利差结构进行全面分析，在有效控制整个组合信用风险的基础上，采取积极的投资策略，发现价值被低估的信用类债券产品，挖掘投资机会，获取超额收益。

6. 可转换债券投资策略

本基金不主动在二级市场买入可转换债券，只参与一级市场可转换债券（含可分离交易的可转换债券）的申购。本基金将综合分析可转换债券的基本面要素，并参考一级市场资金供求关系，有选择地参与一级市场申购，并在上市交易后30个交易日内选择合适的时机卖出。

7. 信用债券投资的风险管理

本基金采取内部评级与外部评级相结合的办法，对信用债券面临的信用风险进行综合评估。通过参考外部评级筛选出信用债券的研究库，对进入研究库中的信用债券通过内部信用评级，运用定性和定量相结合、动态和静态相结合的方法，建立信用债券的投资库，在具体操作上，采用指标定量打分制，对债券发行人所处考虑行业经济特点以及企业属性和经营状况、融资的便利性、财务状况等指标，对债券发行人进行综合打分评级，并动态跟踪债券发行人的状况，建立相应预警指标，及时对信用债券的投资库进行更新维护。在投资操作中，结合适度分散的投资策略，

适时调整投资组合，降低信用债券投资的信用风险。

8. 其他衍生工具的投资策略

未来市场推出国债期货等新的衍生产品，如法律法规或监管机构允许基金投资，基金管理人在履行适当程序后，可以将其纳入投资范围。本基金对衍生金融工具的投资主要以套期保值或无风险套利为主要目的。将在届时相应法律法规的框架内，制订符合本基金投资目标的投资策略，同时结合对衍生工具的研究，在充分考虑衍生产品风险和收益特征的前提下，谨慎进行投资。

(四) 业绩比较基准

本基金的业绩比较基准：中债总全价指数（总值）

中债总全价指数（总值）由中央国债登记结算公司编制，并在中国债券网（www.chinabond.com.cn）公开发布。该指数样本涵盖国债、央行票据、政策性银行债、商业银行债、企业债、中期票据以及短期融资券等券种，综合反映我国债券市场的整体价格和回报情况。该指数以债券托管量市值作为样本券加权因子，每日计算。该指数具有良好的市场代表性、较强的权威性和市场影响力，同时可以较好地体现本基金的投资特征，因此，适合作为本基金的业绩比较基准。

如果今后法律法规发生变化，或者有更权威的、更能为市场普遍接受的业绩比较基准推出，或者是市场上出现更加适合用于本基金的业绩基准的指数时，本基金可以在基金管理人和基金托管人协商一致，履行适当程序后变更业绩比较基准并及时公告。

(五) 投资决策程序

1. 决策依据

(1) 国家有关法律法规、监管规定和基金合同的有关规定；

(2) 宏观经济、微观经济运行状况，货币政策和财政政策执行状况，货币市场和证券市场运行状况；

(3) 投研团队提供的宏观经济分析报告、策略分析报告、行业分析报告、上市公司分析报告、固定收益类债券分析报告、风险测算报告等。

2. 决策程序

本基金采用投资决策委员会领导下的基金经理负责制。基金管理人选择具有丰富证券投资经验的人员担任基金经理。本基金的投资管理程序如下：

(1) 利率分析师开展研究分析并撰写研究报告

利率分析师将广泛参考和利用公司外部研究成果，尤其是研究实力雄厚的证券经营机构提供的研究报告，并经常拜访国家有关部委，了解国家宏观经济政策及行业发展状况；经过筛选、归纳、整理，定期撰写并向投资决策委员会和基金经理提供宏观经济分析报告和债市市场投资策略报告。研究报告是投资决策委员会和基金经理进行投资决策的主要依据之一。

(2) 信用分析师对信用债券的信用风险和信用利差做出评估。

信用分析师首先借助卖方研究机构的研究报告和中介评级机构的结论构建信用债券研究库，然后在研究库范围内基于宏观经济、行业周期、企业财务状况等因素对信用债券进行综合评估，得出信用利差及信用风险的研究结论，从而形成信用债券投资库。

(3) 基金经理制定具体的投资组合方案

基金总体投资计划的拟定，由基金经理根据公司投研团队撰写的宏观经济、行业、策略研究报告、债券研究报告、信用分析报告等拟定基金总体投资计划。

该基金总体投资计划包括资产配置方案（即投资组合中债券和现金类资产的配置比例）、债券组合久期等。

如果基金经理认为影响市场的因素产生了重大变化，还可以临时提出新的总体投资计划，并报投资决策委员会审批。

(4) 投资决策委员会审议并决定基金的总体投资计划

投资决策委员会将定期分析投资研究团队所提供的研究报告，根据基金的投资目标、投资范围和投资策略，确定基金的总体投资计划，包括在无信用风险债券、信用类债券及现金等大类资产之间的资产配置范围比例等。

(5) 投资指令的下达与执行及反馈

基金经理根据投资组合方案制订具体的操作计划，并以投资指令的形式下达至集中交易室。集中交易室依据投资指令具体执行买卖操作，并将指令的执行情况反馈给基金经理并提供建议，以便基金经理及时调整交易策略。

(6) 投资组合监控与评估

合规稽核部对基金总体投资计划的执行进行日常监督和实时风险控制，并定期或不定期提供风险分析报告。公司风险控制委员会根据市场变化对基金投资组合进行风险评估，提出风险防范措施。

合规稽核部定期对基金投资组合进行投资绩效评估，研究在一段时期内基金投

投资组合的变化及由此带来的收益与损失，并对基金业绩进行有效分解，以便能更好地评估资产配置，并对基金经风险调整后的业绩进行评估，定期或不定期地提供绩效评估报告。

(7) 基金经理对组合进行调整

基金经理根据证券市场变化、基金申购、赎回现金流情况，以及风险监控和风险评估结果、绩效评估报告对组合进行动态调整。

(六) 风险收益特征

本基金为债券型基金，属于证券投资基金中较低风险的品种，其预期的风险收益水平低于股票型基金和混合型基金，高于货币市场基金。

(七) 投资限制

1. 组合限制

本基金在投资策略上兼顾投资原则以及开放式基金的固有特点，通过分散投资降低基金财产的非系统性风险，保持基金组合良好的流动性。基金的投资组合将遵循以下限制：

(1) 本基金进入全国银行间同业市场进行债券回购的资金余额不得超过基金资产净值的40%；

(2) 本基金投资于固定收益类资产的比例不低于基金资产的80%，其中对信用债券的投资比例不低于固定收益类资产的80%；本基金所指信用债券包括中期票据、金融债（不含政策性金融债）、企业债、公司债、短期融资券、可转换债券、可分离交易的可转换债券的纯债部分、资产支持证券等除国债、政策性金融债和中央银行票据之外的、非国家信用的债券类金融工具；

(3) 本基金不投资股票，不直接从二级市场买入可转换债券、权证，但可以参与一级市场可转换债券（含可分离交易的可转换债券）的申购。因上述原因持有的可转换债券或因可分离交易的可转换债券而产生的权证，本基金应在其可交易之日起的30个交易日内卖出；

(4) 本基金投资于同一原始权益人的各类资产支持证券的比例，不得超过基金资产净值的10%；

(5) 本基金持有的全部资产支持证券，其市值不得超过基金资产净值的20%；

(6) 本基金持有的同一（指同一信用级别）资产支持证券的比例，不得超过该资产支持证券规模的10%；

(7) 本基金管理人管理的全部基金投资于同一原始权益人的各类资产支持证券，不得超过其各类资产支持证券合计规模的10%；

(8) 本基金应投资于信用级别评级为BBB以上(含BBB)的资产支持证券。基金持有资产支持证券期间，如果其信用等级下降、不再符合投资标准，应在评级报告发布之日起3个月内予以全部卖出；

(9) 保持不低于基金资产净值5%的现金或者到期日在一年以内的政府债券，其中，现金类资产不包括结算备付金、存出保证金、应收申购款等；

(10) 本基金投资流通受限证券，基金管理人应事先根据中国证监会相关规定，与基金托管人在本基金托管协议中明确基金投资流通受限证券的比例，根据比例进行投资。基金管理人应制订严格的投资决策流程和风险控制制度，防范流动性风险、法律风险和操作风险等各种风险。

(11) 本基金管理人管理的全部开放式基金（包括开放式基金以及处于开放期的定期开放基金）持有一家上市公司发行的可流通股票，不得超过该上市公司可流通股票的15%；本基金管理人管理的全部投资组合持有一家上市公司发行的可流通股票，不得超过该上市公司可流通股票的30%；

(12) 本基金主动投资于流动性受限资产的市值合计不得超过基金资产净值的15%，因证券市场波动、上市公司股票停牌、基金规模变动等基金管理人之外的因素致使基金不符合前述所规定比例限制的，基金管理人不得主动新增流动性受限资产的投资；

(13) 本基金与私募类证券资管产品及中国证监会认定的其他主体为交易对手开展逆回购交易的，可接受质押品的资质要求应当与基金合同约定的投资范围保持一致。

如果法律法规对本基金合同约定投资组合比例限制进行变更的，以变更后的规定为准。法律法规或监管部门取消上述限制，如适用于本基金，则本基金投资不再受相关限制。

除上述第（8）、（9）、（12）、（13）项外，因证券市场波动、上市公司合并、基金规模变动、股权分置改革中支付对价等基金管理人之外的因素致使基金投资比例不符合上述规定投资比例的，基金管理人应当在10个交易日内进行调整。

基金管理人应当自基金合同生效之日起6个月内使基金的投资组合比例符合基金合同的有关约定。基金托管人对基金的投资的监督与检查自本基金合同生效之日

起开始。

2. 禁止行为

为维护基金份额持有人的合法权益，基金财产不得用于下列投资或者活动：

- (1) 承销证券；
- (2) 向他人贷款或者提供担保；
- (3) 从事承担无限责任的投资；
- (4) 买卖其他基金份额，但是国务院另有规定的除外；
- (5) 向其基金管理人、基金托管人出资或者买卖其基金管理人、基金托管人发行的股票或者债券；
- (6) 买卖与其基金管理人、基金托管人有控股关系的股东或者与其基金管理人、基金托管人有其他重大利害关系的公司发行的证券或者承销期内承销的证券；
- (7) 从事内幕交易、操纵证券交易价格及其他不正当的证券交易活动；
- (8) 依照法律法规有关规定，由中国证监会规定禁止的其他活动；
- (9) 法律法规或监管部门取消上述限制，如适用于本基金，则本基金投资不再受相关限制。

(八) 基金的融资、融券

本基金可以按照国家的有关规定进行融资、融券。

(九) 侧袋机制的实施和投资运作安排

当基金持有特定资产且存在或潜在大额赎回申请时，根据最大限度保护基金份额持有人利益的原则，基金管理人经与基金托管人协商一致，并咨询会计师事务所意见后，可以依照法律法规及基金合同的约定启用侧袋机制，无需召开基金份额持有人大会。

侧袋机制实施期间，本部分约定的投资组合比例、投资策略、组合限制、业绩比较基准、风险收益特征等约定仅适用于主袋账户。

侧袋账户的实施条件、实施程序、运作安排、投资安排、特定资产的处置变现和支付等对投资者权益有重大影响的事项详见招募说明书的规定或相关公告。

(十) 投资组合报告

基金管理人的董事会及董事保证本报告所载资料不存在虚假记载、误导性陈述或重大遗漏，并对其内容的真实性、准确性和完整性承担个别及连带责任。

基金托管人中国建设银行股份有限公司根据本基金合同规定，于2023年7月19

日复核了本招募说明书中的投资组合报告等内容，保证复核内容不存在虚假记载误导性陈述及重大遗漏。

本投资组合报告所载数据截至2023年06月30日，本报告中所列财务数据未经审计。

1. 报告期末基金资产组合情况

序号	项目	金额（元）	占基金总资产的比例（%）
1	权益投资	-	-
	其中：股票	-	-
2	基金投资	-	-
3	固定收益投资	3,208,997,769.40	99.24
	其中：债券	3,208,997,769.40	99.24
	资产支持证券	-	-
4	贵金属投资	-	-
5	金融衍生品投资	-	-
6	买入返售金融资产	-	-
	其中：买断式回购的买入返售金融资产	-	-
7	银行存款和结算备付金合计	9,726,531.29	0.30
8	其他资产	14,983,352.70	0.46
9	合计	3,233,707,653.39	100.00

2. 报告期末按行业分类的股票投资组合

2.1 报告期末按行业分类的境内股票投资组合

本基金本报告期末未持有股票。

2.2 报告期末按行业分类的港股通投资股票投资组合

本基金本报告期末未持有港股通投资股票投资组合。

3. 期末按公允价值占基金资产净值比例大小排序的股票投资明细

3.1 报告期末按公允价值占基金资产净值比例大小排序的前十名股票投资明细

本基金本报告期末未持有股票。

4. 报告期末按债券品种分类的债券投资组合

序号	债券品种	公允价值（元）	占基金资产净值比例（%）
1	国家债券	-	-
2	央行票据	-	-
3	金融债券	3,022,296,470.79	124.47
	其中：政策性金融债	200,079,620.58	8.24
4	企业债券	114,614,041.09	4.72
5	企业短期融资券	10,152,257.53	0.42

6	中期票据	61,934,999.99	2.55
7	可转债(可交换债)	-	-
8	同业存单	-	-
9	其他	-	-
10	合计	3,208,997,769.40	132.16

5. 报告期末按公允价值占基金资产净值比例大小排序的前五名债券投资明细

序号	债券代码	债券名称	数量(张)	公允价值(元)	占基金资产净值比例(%)
1	2228041	22 农业银行二级 01	1,800,000	182,349,737.70	7.51
2	2128030	21 交通银行二级	1,400,000	146,616,400.00	6.04
3	2020043	20 苏州银行二级	1,200,000	128,941,604.38	5.31
4	2028024	20 中信银行二级	1,200,000	126,699,340.27	5.22
5	1920059	19 江苏银行二级	1,200,000	125,985,330.41	5.19

6. 报告期末按公允价值占基金资产净值比例大小排序的前十名资产支持证券投资
 明细

本基金本报告期末未持有资产支持证券。

7. 报告期末按公允价值占基金资产净值比例大小排序的前五名贵金属投资明细

本基金本报告期末未持有贵金属。

8. 报告期末按公允价值占基金资产净值比例大小排序的前五名权证投资明细

本基金本报告期末未持有权证。

9. 报告期末本基金投资的国债期货交易情况说明

9.1 本期国债期货投资政策

本基金本报告期内未投资国债期货。

9.2 报告期末本基金投资的国债期货持仓和损益明细

本基金本报告期末未持有国债期货。

9.3 本期国债期货投资评价

本基金本报告期内未投资国债期货。

10. 投资组合报告附注

10.1 本基金投资的前十名证券的发行主体本期是否出现被监管部门立案调查,或在报告编制日前一年内受到公开谴责、处罚的情形

本基金投资的前十名证券的发行主体中，交通银行股份有限公司在报告编制日前一年内曾受到中国银行保险监督管理委员会的处罚，中国农业银行股份有限公司在报告编制日前一年内曾受到中国银行保险监督管理委员会的处罚，中国银行股份有限公司在报告编制日前一年内曾受到中国银行保险监督管理委员会、中国银行保险监督管理委员会上海监管局的处罚，江苏银行股份有限公司在报告编制日前一年内曾受到中国人民银行的处罚，本基金对上述主体所发行证券的投资决策程序符合公司投资制度的规定。

除上述主体外，基金管理人未发现本基金投资的前十名证券的发行主体出现本期被监管部门立案调查，或在报告编制日前一年内受到公开谴责、处罚的情形。

10.2 基金投资的前十名股票是否超出基金合同规定的备选股票库

本基金投资的前十名股票中，不存在投资于超出基金合同规定备选股票库之外的股票。

10.3 其他资产构成

序号	名称	金额（元）
1	存出保证金	1,748.13
2	应收证券清算款	14,963,309.49
3	应收股利	-
4	应收利息	-
5	应收申购款	18,295.08
6	其他应收款	-
7	其他	-
8	合计	14,983,352.70

10.4 报告期末持有的处于转股期的可转换债券明细

本基金本报告期末未持有处于转股期的可转换债券。

10.5 报告期末前十名股票中存在流通受限情况的说明

本基金本报告期末未持有股票。

10.6 投资组合报告附注的其他文字描述部分

本基金由于四舍五入的原因，分项之和与合计项之间可能存在尾差。

十、基金的业绩

基金业绩截止日为2023年06月30日。

基金管理人依照恪尽职守、诚实信用、谨慎勤勉的原则管理和运用基金财产，但不保证基金一定盈利，也不保证最低收益。基金的过往业绩并不代表其未来表现。投资有风险，投资者在做出投资决策前应仔细阅读本基金的招募说明书。

(一) 本基金份额净值增长率及其与同期业绩比较基准收益率的比较

万家信用恒利债券A

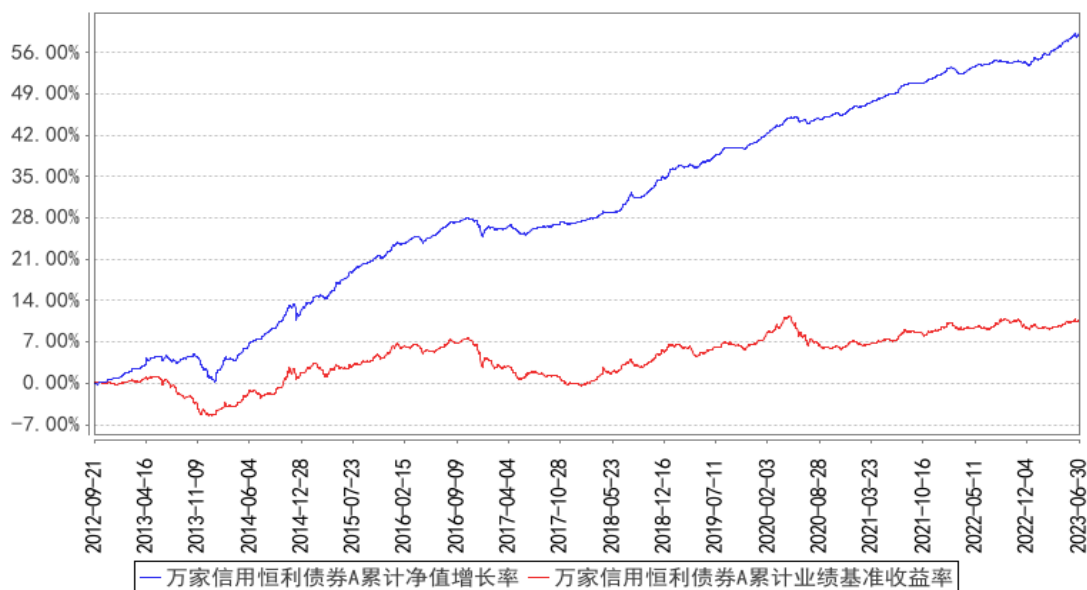
阶段	份额净值增长率①	份额净值增长率标准差②	业绩比较基准收益率③	业绩比较基准收益率标准差④	①-③	②-④
2023年1月1日-2023年6月30日	3.01%	0.06%	0.87%	0.06%	2.14%	0.00%
2022年	1.45%	0.04%	0.19%	0.09%	1.26%	-0.05%
2021年	4.07%	0.03%	2.28%	0.08%	1.79%	-0.05%
2020年	3.74%	0.05%	-0.16%	0.15%	3.90%	-0.10%
2019年	4.56%	0.04%	1.10%	0.09%	3.46%	-0.05%
2018年	6.18%	0.05%	6.17%	0.11%	0.01%	-0.06%
2017年	1.04%	0.05%	-4.26%	0.09%	5.30%	-0.04%
2016年	2.04%	0.07%	-1.80%	0.13%	3.84%	-0.06%
2015年	9.56%	0.07%	4.51%	0.12%	5.05%	-0.05%
2014年	11.33%	0.16%	7.48%	0.15%	3.85%	0.01%
2013年	0.16%	0.12%	-5.28%	0.11%	5.44%	0.01%
基金成立日至2012年12月31日	0.99%	0.05%	-0.06%	0.04%	1.05%	0.01%
自基金合同生效起至2023年6月30日	59.35%	0.08%	10.72%	0.11%	48.63%	-0.03%

万家信用恒利债券C

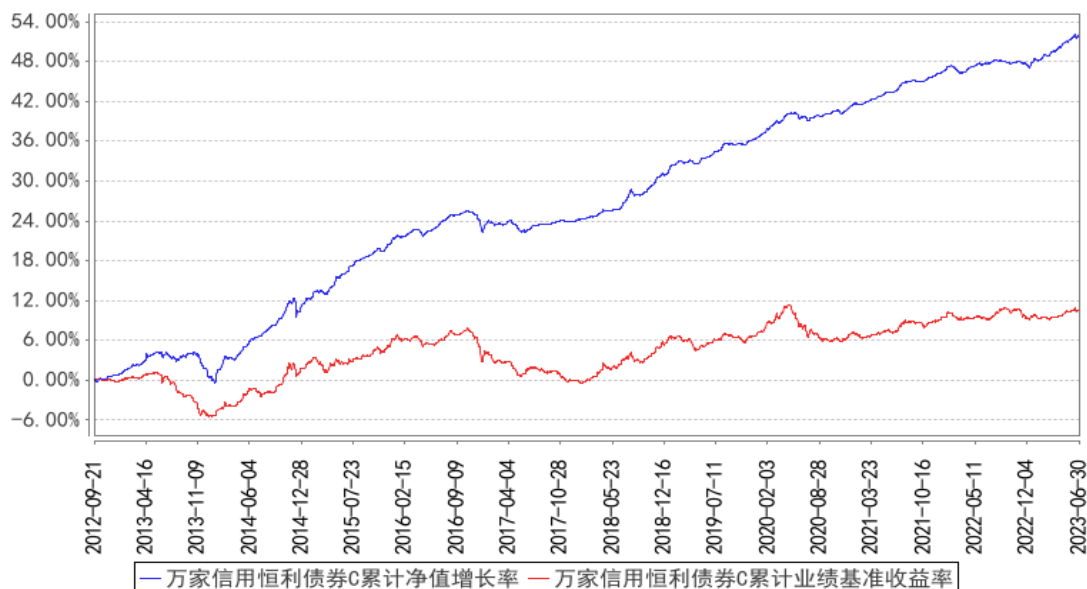
阶段	份额净值 增长率①	份额净值 增长率标 准差②	业绩比较基 准收益率③	业绩比较基准 收益率标准差 ④	①-③	②-④
2023年1 月1日- 2023年6 月30日	2.81%	0.06%	0.87%	0.06%	1.94%	0.00%
2022年	1.05%	0.04%	0.19%	0.09%	0.86%	-0.05%
2021年	3.65%	0.03%	2.28%	0.08%	1.37%	-0.05%
2020年	3.33%	0.05%	-0.16%	0.15%	3.49%	-0.10%
2019年	4.18%	0.04%	1.10%	0.09%	3.08%	-0.05%
2018年	5.84%	0.05%	6.17%	0.11%	-0.33%	-0.06%
2017年	0.53%	0.05%	-4.26%	0.09%	4.79%	-0.04%
2016年	1.60%	0.07%	-1.80%	0.13%	3.40%	-0.06%
2015年	9.04%	0.07%	4.51%	0.12%	4.53%	-0.05%
2014年	10.81%	0.16%	7.48%	0.15%	3.33%	0.01%
2013年	-0.39%	0.12%	-5.28%	0.11%	4.89%	0.01%
基金成立 日至2012 年12月 31日	0.88%	0.05%	-0.06%	0.04%	0.94%	0.01%
自基金合 同生效起 至2023 年6月30 日	52.16%	0.08%	10.72%	0.11%	41.44%	-0.03%

(二) 自基金合同生效以来基金份额净值的变动情况，并与同期业绩比较基准的变动的比较

万家信用恒利债券A累计净值增长率与同期业绩比较基准收益率的历史走势对比图



万家信用恒利债券C累计净值增长率与同期业绩比较基准收益率的历史走势对比图



注：本基金于2012年9月21日成立，根据基金合同规定，基金合同生效后六个月内为建仓期。建仓期结束时各项资产配置比例符合法律法规和基金合同要求。报告期末各项资产配置比例符合法律法规和基金合同要求。

十一、基金的财产

(一)基金资产总值

基金资产总值是指基金拥有的各类有价证券、银行存款本息、基金应收申购款以及其他资产的价值总和。

(二)基金资产净值

基金资产净值是指基金资产总值减去负债后的价值。

(三)基金财产的账户

本基金财产以基金名义开立银行存款账户，以基金托管人的名义开立证券交易清算资金的结算备付金账户，以基金托管人和本基金联名的方式开立基金证券账户，以本基金的名义开立银行间债券托管账户。开立的基金专用账户与基金管理人、基金托管人、基金销售机构和登记结算机构自有的财产账户以及其他基金财产账户相独立。

(四)基金财产的处分

基金财产独立于基金管理人、基金托管人和代销机构的固有财产，并由基金托管人保管。基金管理人、基金托管人因基金财产的管理、运用或者其他情形而取得的财产和收益归入基金财产。基金管理人、基金托管人可以按基金合同的约定收取管理费、托管费以及其他基金合同约定的费用。基金财产的债权、不得与基金管理人、基金托管人固有财产的债务相抵销，不同基金财产的债权债务，不得相互抵销。基金管理人、基金托管人以其自有资产承担法律责任，其债权人不得对基金财产行使请求冻结、扣押和其他权利。

基金管理人、基金托管人因依法解散、被依法撤销或者被依法宣告破产等原因进行清算的，基金财产不属于其清算财产。

除依据《基金法》、基金合同及其他有关规定处分外，基金财产不得被处分。非因基金财产本身承担的债务，不得对基金财产强制执行。

十二、基金资产的估值

(一) 估值日

本基金的估值日为本基金相关的证券交易场所的正常营业日以及国家法律法规规定需要对外披露基金净值的非营业日。

(二) 估值方法

1、证券交易所上市的有价证券的估值

(1) 交易所上市实行净价交易的债券按估值日收盘价估值，估值日没有交易的，且最近交易日后经济环境未发生重大变化，按最近交易日的收盘价估值。如最近交易日后经济环境发生了重大变化的，可参考类似投资品种的现行市价及重大变化因素，调整最近交易市价，确定公允价格；

(2) 交易所上市未实行净价交易的债券按估值日收盘价减去债券收盘价中所含的债券应收利息得到的净价进行估值；估值日没有交易的，且最近交易日后经济环境未发生重大变化，按最近交易日债券收盘价减去债券收盘价中所含的债券应收利息得到的净价进行估值。如最近交易日后经济环境发生了重大变化的，可参考类似投资品种的现行市价及重大变化因素，调整最近交易市价，确定公允价格；

(3) 交易所上市不存在活跃市场的有价证券，采用估值技术确定公允价值。交易所上市的资产支持证券，采用估值技术确定公允价值，在估值技术难以可靠计量公允价值的情况下，按成本估值。

2、首次公开发行未上市的债券，采用估值技术确定公允价值，在估值技术难以可靠计量公允价值的情况下，按成本估值。

3、全国银行间债券市场交易的债券、资产支持证券等固定收益品种，采用估值技术确定公允价值。

4、同一债券同时在两个或两个以上市场交易的，按债券所处的市场分别估值。

5、如有确凿证据表明按上述方法进行估值不能客观反映其公允价值的，基金管理人可根据具体情况与基金托管人商定后，按最能反映公允价值的价格估值。

6、相关法律法规以及监管部门有强制规定的，从其规定。如有新增事项，按国家最新规定估值。

如基金管理人或基金托管人发现基金估值违反基金合同订明的估值方法、程序

及相关法律法规的规定或者未能充分维护基金份额持有人利益时，应立即通知对方，共同查明原因，双方协商解决。

根据有关法律法规，基金资产净值计算和基金会计核算的义务由基金管理人承担。本基金的基金会计责任方由基金管理人担任，因此，就与本基金有关的会计问题，如经相关各方在平等基础上充分讨论后，仍无法达成一致的意见，按照基金管理人对于基金资产净值的计算结果对外予以公布。

(三) 估值对象

基金所拥有的债券和银行存款本息、应收款项、其它投资等资产。

(四) 估值程序

1. 各类基金份额净值是按照每个工作日闭市后，各类基金份额的基金资产净值除以当日该类基金份额的余额数量计算，均精确到0.0001元，小数点后第五位四舍五入。国家另有规定的，从其规定。

每个工作日计算基金资产净值及各类基金份额净值，并按规定公告。

2. 基金管理人应每个工作日对基金资产估值。基金管理人每个工作日对基金资产估值后，将各类基金份额净值结果发送基金托管人，经基金托管人复核无误后，由基金管理人对外公布。月末、年中和年末估值复核与基金会计账目的核对同时进行。

(五) 估值错误的处理

基金管理人和基金托管人将采取必要、适当、合理的措施确保基金资产估值的准确性、及时性。当任一类基金份额净值小数点后4位以内(含第4位)发生差错时，视为该类基金份额净值错误。

本基金合同的当事人应按照以下约定处理：

1. 差错类型

本基金运作过程中，如果由于基金管理人或基金托管人、或注册登记机构、或代销机构、或投资者自身的过错造成差错，导致其他当事人遭受损失的，过错的责任人应当对由于该差错遭受损失当事人(“受损方”)的直接损失按下述“差错处理原则”给予赔偿，承担赔偿责任。

上述差错的主要类型包括但不限于：资料申报差错、数据传输差错、数据计算差错、系统故障差错、下达指令差错等；对于因技术原因引起的差错，若系同行业现有技术水平不能预见、不能避免、不能克服，则属不可抗力，按照下述规定执

行。

由于不可抗力原因造成投资者的交易资料灭失或被错误处理或造成其他差错，因不可抗力原因出现差错的当事人不对其他当事人承担赔偿责任，但因该差错取得不当得利的当事人仍应负有返还不当得利的义务。

2. 差错处理原则

(1) 差错已发生，但尚未给当事人造成损失时，差错责任方应及时协调各方，及时进行更正，因更正差错发生的费用由差错责任方承担；由于差错责任方未及时更正已产生的差错，给当事人造成损失的，由差错责任方对直接损失承担赔偿责任；若差错责任方已经积极协调，并且有协助义务的当事人有足够的时间进行更正而未更正，则其应当承担相应赔偿责任。差错责任方应对更正的情况向有关当事人进行确认，确保差错已得到更正。

(2) 差错的责任方对有关当事人的直接损失负责，不对间接损失负责，并且仅对差错的有关直接当事人负责，不对第三方负责。

(3) 因差错而获得不当得利的当事人负有及时返还不当得利的义务。但差错责任方仍应对差错负责。如果由于获得不当得利的当事人不返还或不全部返还不当得利造成其他当事人的利益损失(“受损方”)，则差错责任方应赔偿受损方的损失，并在其支付的赔偿金额的范围内对获得不当得利的当事人享有要求交付不当得利的权利；如果获得不当得利的当事人已经将此部分不当得利返还给受损方，则受损方应当将其已经获得的赔偿额加上已经获得的不当得利返还的总和超过其实际损失的差额部分支付给差错责任方。

(4) 差错调整采用尽量恢复至假设未发生差错的正确情形的方式。

(5) 差错责任方拒绝进行赔偿时，如果因基金管理人过错造成基金财产损失时，基金托管人应为基金的利益向基金管理人追偿，如果因基金托管人过错造成基金财产损失时，基金管理人应为基金的利益向基金托管人追偿。基金管理人和托管人之外的第三方造成基金财产的损失，并拒绝进行赔偿时，由基金管理人负责向差错方追偿；追偿过程中产生的有关费用，应列入基金费用，从基金资产中支付。

(6) 如果出现差错的当事人未按规定对受损方进行赔偿，并且依据法律法规、基金合同或其他规定，基金管理人自行或依据法院判决、仲裁裁决对受损方承担了赔偿责任，则基金管理人有权向出现过错的当事人进行追索，并有权要求其赔偿或补偿由此发生的费用和遭受的直接损失。

(7)按法律法规规定的其他原则处理差错。

3. 差错处理程序

差错被发现后，有关的当事人应当及时进行处理，处理的程序如下：

(1)查明差错发生的原因，列明所有的当事人，并根据差错发生的原因确定差错的责任方；

(2)根据差错处理原则或当事人协商的方法对因差错造成的损失进行评估；

(3)根据差错处理原则或当事人协商的方法由差错的责任方进行更正和赔偿损失；

(4)根据差错处理的方法，需要修改基金注册登记机构交易数据的，由基金注册登记机构进行更正，并就差错的更正向有关当事人进行确认。

4. 基金份额净值差错处理的原则和方法如下：

(1)基金份额净值计算出现错误时，基金管理人应当立即予以纠正，通报基金托管人，并采取合理的措施防止损失进一步扩大。

(2)错误偏差达到该类基金份额净值的0.25%时，基金管理人应当通报基金托管人并报中国证监会备案；错误偏差达到该类基金份额净值的0.5%时，基金管理人应当公告。

(3)因基金份额净值计算错误，给基金或基金份额持有人造成损失的，应由基金管理人先行赔付，基金管理人按差错情形，有权向其他当事人追偿。

(4)基金管理人和基金托管人由于各自技术系统设置而产生的净值计算尾差，以基金管理人计算结果为准。

(5)前述内容如法律法规或监管机关另有规定的，从其规定处理。

(六) 暂停估值的情形

1. 基金投资所涉及的证券交易市场遇法定节假日或因其他原因暂停营业时；

2. 因不可抗力或其它情形致使基金管理人、基金托管人无法准确评估基金资产价值时；

3. 占基金相当比例的投资品种的估值出现重大转变，而基金管理人为保障投资者的利益，已决定延迟估值；如出现基金管理人认为属于紧急事故的任何情况，会导致基金管理人不能出售或评估基金资产的；

4. 当特定资产占前一估值日基金资产净值50%以上的，经与基金托管人协商确认后，基金管理人应当暂停估值；

5. 中国证监会和基金合同认定的其它情形。

(七) 基金净值的确认

用于基金信息披露的基金资产净值和各类基金份额净值由基金管理人负责计算，基金托管人负责进行复核。基金管理人应于每个开放日交易结束后计算当日的基金资产净值并发送给基金托管人。基金托管人对净值计算结果复核确认后发送给基金管理人，由基金管理人对基金净值予以公布。

(八) 特殊情况的处理

1. 基金管理人或基金托管人按估值方法的第6项进行估值时，所造成的误差不作为基金资产估值错误处理。

2. 由于不可抗力原因，或由于证券交易所及登记结算公司发送的数据错误，或国家会计政策变更、市场规则变更等，基金管理人和基金托管人虽然已经采取必要、适当、合理的措施进行检查，但未能发现错误的，由此造成的基金资产估值错误，基金管理人和基金托管人免除赔偿责任。但基金管理人应当积极采取必要的措施消除由此造成的影响。

(九) 实施侧袋机制期间的基金资产估值

本基金实施侧袋机制的，应根据本部分的约定对主袋账户资产进行估值并披露主袋账户的基金净值信息，暂停披露侧袋账户份额净值。

十三、基金的收益与分配

(一) 基金利润的构成

基金利润指基金利息收入、投资收益、公允价值变动收益和其他收入扣除相关费用后的余额；基金已实现收益指基金利润减去公允价值变动收益后的余额。

(二) 基金可供分配利润

基金可供分配利润指截至收益分配基准日基金未分配利润与未分配利润中已实现收益的孰低数。

(三) 收益分配原则

本基金收益分配应遵循下列原则：

1. 本基金同一类别的每份基金份额享有同等分配权；
2. 收益分配时所发生的银行转账或其他手续费用由投资者自行承担。当投资者的现金红利小于一定金额，不足以支付银行转账或其他手续费用时，基金注册登记机构可将投资者的现金红利按除权后的单位净值自动转为相应类别的基金份额；
3. 本基金收益每年最多分配12次，每次基金收益分配比例不低于收益分配基准日可供分配利润的50%；
4. 若基金合同生效不满3个月则可不进行收益分配；
5. 本基金收益分配方式分为两种：现金分红与红利再投资，投资者可选择现金红利或将现金红利按除权后的单位净值自动转为相应类别的基金份额进行再投资，且基金份额持有人可对A类、C类和D类基金份额分别选择不同的分红方式；若投资者不选择，本基金默认的收益分配方式是现金分红；
6. 基金红利发放日距离收益分配基准日（即可供分配利润计算截止日）的时间不得超过15个工作日；
7. 基金收益分配后各类基金份额净值不能低于面值，即基金收益分配基准日的各类基金份额净值减去每单位该类基金份额收益分配金额后不能低于面值；
8. 法律法规或监管机构另有规定的从其规定。

(四) 收益分配方案

基金收益分配方案中应载明收益分配基准日以及该日的可供分配利润、基金收益分配对象、分配原则、分配时间、分配数额及比例、分配方式、支付方式等内容。

(五)收益分配的时间和程序

1. 基金收益分配方案由基金管理人拟订，由基金托管人复核，依照《信息披露办法》的有关规定在指定媒介上公告；

2. 在收益分配方案公布后，基金管理人依据具体方案的规定就支付的现金红利向基金托管人发送划款指令，基金托管人按照基金管理人的指令及时进行分红资金的划付。

(六)实施侧袋机制期间的收益分配

本基金实施侧袋机制的，侧袋账户不进行收益分配，详见招募说明书的规定或相关公告。

十四、基金的费用与税收

(一)基金费用的种类

1. 基金管理人的管理费；
2. 基金托管人的托管费；
3. 本基金从C类基金份额的基金财产中计提销售服务费；
4. 基金财产划拨支付的银行费用；
5. 基金合同生效后的基金信息披露费用；
6. 基金份额持有人大会费用；
7. 基金合同生效后与基金有关的会计师费和律师费；
8. 基金的证券交易费用；
9. 基金的开户费用、账户维护费用；
10. 依法可以在基金财产中列支的其他费用。

(二)上述基金费用由基金管理人在法律规定的范围内参照公允的市场价格确定，本基金合同已有规定的和法律法规另有规定时从其规定。

(三)基金费用计提方法、计提标准和支付方式

1. 基金管理人的管理费

在通常情况下，基金管理费按前一日基金资产净值的0.40%年费率计提。计算方法如下：

$$H=E \times \text{年管理费率} \div \text{当年天数}$$

H为每日应计提的基金管理费

E为前一日基金资产净值

基金管理费每日计提，按月支付。由基金管理人向基金托管人发送基金管理费划付指令，经基金托管人复核后于次月首日起5个工作日内从基金财产中一次性支付给基金管理人，若遇法定节假日、休息日，支付日期顺延。

2. 基金托管人的托管费

在通常情况下，基金托管费按前一日基金资产净值的0.10%年费率计提。计算方法如下：

$$H=E \times \text{年托管费率} \div \text{当年天数}$$

H为每日应计提的基金托管费

E为前一日基金资产净值

基金托管费每日计提，按月支付。由基金管理人向基金托管人发送基金托管费划付指令，经基金托管人复核后于次月首日起5个工作日内从基金财产中一次性支付给基金托管人，若遇法定节假日、休息日，支付日期顺延。

3. C类基金份额的销售服务费

本基金的A类、D类基金份额不收取销售服务费，C类基金份额的销售服务费年费率为0.40%。

在通常情况下，C类基金份额的销售服务费按前一日C类基金资产净值的0.40%年费率计提。计算方法如下：

$$H = E \times \text{年销售服务费率} \div \text{当年天数}$$

H为C类基金份额每日应计提的基金销售服务费

E为C类基金份额前一日基金资产净值

销售服务费每日计提，按月支付。由基金管理人向基金托管人发送基金托管费划付指令，经基金托管人复核后于次月首日起5个工作日内从基金财产中一次性支付给基金托管人，若遇法定节假日、休息日，支付日期顺延。

C类基金份额的销售服务费主要用于本基金的持续销售以及基金份额持有人的服务。

4. 除管理费、托管费和销售服务费之外的基金费用，由基金托管人根据其他有关法规及相应协议的规定，按费用支出金额支付，列入或摊入当期基金费用。

(四) 不列入基金费用的项目

基金管理人和基金托管人因未履行或未完全履行义务导致的费用支出或基金财产的损失，以及处理与基金运作无关的事项发生的费用等不列入基金费用。基金合同生效前所发生的信息披露费、律师费和会计师费以及其他费用不从基金财产中支付。

(五) 基金管理人和基金托管人可根据基金发展情况调低基金管理费率、基金托管费率和销售服务费率。基金管理人必须最迟于新的费率实施日2日前在指定媒介上刊登公告。

(六) 实施侧袋机制期间的基金费用

本基金实施侧袋机制的，与侧袋账户有关的费用可以从侧袋账户中列支，但应待侧袋账户资产变现后方可列支，有关费用可酌情收取或减免，但不得收取管理

费，详见招募说明书的规定或相关公告。

(七)基金税收

基金和基金份额持有人根据国家法律法规的规定，履行纳税义务。

十五、基金的会计和审计

(一)基金的会计政策

1. 基金管理人为本基金的会计责任方；
2. 本基金的会计年度为公历每年的1月1日至12月31日；
3. 本基金的会计核算以人民币为记账本位币，以人民币元为记账单位；
4. 会计制度执行国家有关的会计制度；
5. 本基金独立建账、独立核算；
6. 基金管理人保留完整的会计账目、凭证并进行日常的会计核算，按照有关规定编制基金会计报表；
7. 基金托管人定期与基金管理人就基金的会计核算、报表编制等进行核对并书面确认。

(二)基金的审计

1. 基金管理人聘请具有从事证券、期货相关业务资格的会计师事务所及其注册会计师对本基金年度财务报表及其他规定事项进行审计。会计师事务所及其注册会计师与基金管理人、基金托管人相互独立。
2. 会计师事务所更换经办注册会计师时，应事先征得基金管理人同意。
3. 基金管理人(或基金托管人)认为有充足理由更换会计师事务所，经基金托管人(或基金管理人)同意后可以更换。就更换会计师事务所，基金管理人应当依照《信息披露办法》的有关规定在指定媒介上公告。

十六、基金的信息披露

基金的信息披露应符合《基金法》、《运作办法》、《信息披露办法》、基金合同及其他有关规定。基金管理人、基金托管人和其他基金信息披露义务人应当以保护基金份额持有人利益为根本出发点，按照法律法规和中国证监会的规定披露基金信息，并保证所披露信息的真实性、准确性、完整性、及时性、简明性和易得性。

本基金信息披露义务人包括基金管理人、基金托管人、召集基金份额持有人大会的基金份额持有人等法律法规和中国证监会规定的自然人、法人和非法人组织。本基金信息披露义务人应当在中国证监会规定时间内，将应予披露的基金信息通过中国证监会指定的全国性报刊（以下简称“指定报刊”）及指定互联网网站（以下简称“指定网站”）等媒介披露，并保证基金投资者能够按照基金合同约定的时间和方式查阅或者复制公开披露的信息资料。

本基金信息披露义务人承诺公开披露的基金信息，不得有下列行为：

1. 虚假记载、误导性陈述或者重大遗漏；
2. 对证券投资业绩进行预测；
3. 违规承诺收益或者承担损失；
4. 诋毁其他基金管理人、基金托管人或者基金销售机构；
5. 登载任何自然人、法人和非法人组织的祝贺性、恭维性或推荐性的文字；
6. 中国证监会禁止的其他行为。

本基金公开披露的信息应采用中文文本。如同时采用外文文本的，基金信息披露义务人应保证不同文本的内容一致。不同文本之间发生歧义的，以中文文本为准。

本基金公开披露的信息采用阿拉伯数字；除特别说明外，货币单位为人民币元。

公开披露的基金信息包括：

（一）招募说明书

招募说明书是基金向社会公开发售时对基金情况进行说明的法律文件。

基金管理人按照《基金法》、《信息披露办法》、基金合同编制并在基金份额发售的3日前，将基金招募说明书登载在指定报刊和网站上。基金合同生效后，基金招募说明书的信息发生重大变更的，基金管理人应当在三个工作日内，更新基金招

募说明书并登载在指定网站上；基金招募说明书其他信息发生变更的，基金管理人至少每年更新一次。基金终止运作的，基金管理人不再更新基金招募说明书。

(二)基金合同、托管协议

基金管理人应在基金份额发售的3日前，将基金合同摘要登载在指定报刊和网站上；基金管理人、基金托管人应将基金合同、托管协议登载在各自网站上。

(三)基金产品资料概要

基金产品资料概要是基金招募说明书的摘要文件，用于向投资者提供简明的基金概要信息。基金合同生效后，基金产品资料概要的信息发生重大变更的，基金管理人应当在三个工作日内，更新基金产品资料概要，并登载在指定网站及基金销售机构网站或营业网点；基金产品资料概要其他信息发生变更的，基金管理人至少每年更新一次。基金终止运作的，基金管理人不再更新基金产品资料概要。

(四)基金份额发售公告

基金管理人将按照《基金法》、《信息披露办法》的有关规定，就基金份额发售的具体事宜编制基金份额发售公告，并在披露招募说明书的当日登载于指定报刊和网站上。

(五)基金合同生效公告

基金管理人将在基金合同生效的次日在指定报刊和网站上登载基金合同生效公告。基金合同生效公告中将说明基金募集情况。

(六)基金净值信息

1. 本基金的基金合同生效后，在开始办理基金份额申购或者赎回前，基金管理人将至少每周在指定网站披露一次各类基金份额的基金份额净值和基金份额累计净值；

2. 在开始办理基金份额申购或者赎回后，基金管理人将在不晚于每个开放日的次日，通过指定网站、基金销售机构网站或者营业网点披露开放日各类基金份额的基金份额净值和基金份额累计净值；

3. 基金管理人应当在不晚于半年度和年度最后一日的次日，在指定网站披露半年度和年度最后一日各类基金份额的基金资产净值和基金份额净值。

(七)基金份额申购、赎回价格公告

基金管理人应当在本基金的基金合同、招募说明书等信息披露文件上载明基金份额申购、赎回价格的计算方式及有关申购、赎回费率，并保证投资者能够在基金

销售机构网站或营业网点查阅或者复制前述信息资料。

(八)基金年度报告、基金中期报告、基金季度报告

1. 基金管理人应当在每年结束之日起三个月内，编制完成基金年度报告，将年度报告登载于指定网站上，并将年度报告提示性公告登载在指定报刊上。基金年度报告中的财务会计报告应当经过具有证券、期货相关业务资格的会计师事务所审计；

2. 基金管理人应当在上半年结束之日起两个月内，编制完成基金中期报告，将中期报告登载在指定网站上，并将中期报告提示性公告登载在指定报刊上；

3. 基金管理人应当在季度结束之日起15个工作日内，编制完成基金季度报告，将季度报告登载在指定网站上，并将季度报告提示性公告登载在指定报刊上；

4. 基金合同生效不足2个月的，本基金管理人可以不编制当期季度报告、中期报告或者年度报告。

5. 如报告期内出现单一投资者持有基金份额达到或超过基金总份额20%的情形，为保障其他投资者的权益，基金管理人至少应当在基金定期报告“影响投资者决策的其他重要信息”项下披露该投资者的类别、报告期末持有份额及占比、报告期内持有份额变化情况及本基金的特定风险，中国证监会认定的特殊情形除外。

6. 本基金持续运作过程中，基金管理人应当在基金年度报告和中期报告中披露基金组合资产情况及其流动性风险分析等。

(九)临时报告与公告

在基金运作过程中发生如下可能对基金份额持有人权益或者基金份额的价格产生重大影响的事件时，有关信息披露义务人应当在2日内编制临时报告书，并登载在指定报刊和指定网站上：

1. 基金份额持有人大会的召开及决定的事项；

2. 基金合同终止、基金清算；

3. 转换基金运作方式、基金合并；

4. 更换基金管理人、基金托管人、基金份额登记机构，基金改聘会计师事务所；

5. 基金管理人委托基金服务机构代为办理基金的份额登记、核算、估值等事项，基金托管人委托基金服务机构代为办理基金的核算、估值、复核等事项；

6. 基金管理人、基金托管人的法定名称、住所发生变更；

7. 基金管理人变更持有百分之五以上股权的股东、变更基金管理人的实际控制人；
8. 基金募集期延长或提前结束募集；
9. 基金管理人高级管理人员、基金经理和基金托管人专门基金托管部门负责人发生变动；
10. 基金管理人的董事在最近12个月内变更超过50%；
11. 基金管理人、基金托管人专门基金托管部门的主要业务人员在最近12个月内变动超过30%；
12. 涉及基金管理业务、基金财产、基金托管业务的诉讼或仲裁；
13. 基金管理人或其高级管理人员、基金经理因基金管理业务相关行为受到重大行政处罚、刑事处罚，基金托管人或其专门基金托管部门负责人因基金托管业务相关行为受到重大行政处罚、刑事处罚；
14. 基金管理人运用基金财产买卖基金管理人、基金托管人及其控股股东、实际控制人或者与其有重大利害关系的公司发行的证券或者承销期内承销的证券，或者从事其他重大关联交易事项，中国证监会另有规定的情形除外；
15. 基金收益分配事项；
16. 管理费、托管费、销售服务费、申购费、赎回费等费用计提标准、计提方式和费率发生变更；
17. 任一类基金份额净值计价错误达该类基金份额净值0.5%；
18. 本基金开始办理申购、赎回；
19. 本基金发生巨额赎回并延期办理；
20. 本基金连续发生巨额赎回并暂停接受赎回申请或延缓支付赎回款项；
21. 本基金暂停接受申购、赎回申请或重新接受申购、赎回申请；
22. 发生涉及本基金申购、赎回事项调整或潜在影响投资者赎回等重大事项时；
23. 基金信息披露义务人认为可能对基金份额持有人权益或者基金份额的价格产生重大影响的其他事项或中国证监会或本基金合同规定的其他事项。

(十)澄清公告

在本基金合同期限内，任何公共媒体中出现的或者在市场上流传的消息可能对基金份额价格产生误导性影响或者引起较大波动，以及可能损害基金份额持有人权

益的, 相关信息披露义务人知悉后应当立即对该消息进行公开澄清, 并将有关情况立即报告中国证监会。

(十一) 基金份额持有人大会决议

基金份额持有人大会决定的事项, 应当依法报国务院证券监督管理机构备案, 并予以公告。

(十二) 清算报告

基金合同终止的, 基金管理人应当依法组织基金财产清算小组对基金财产进行清算并作出清算报告。基金财产清算小组应当将清算报告登载在指定网站上, 并将清算报告提示性公告登载在指定报刊上。

(十三) 实施侧袋机制期间的信息披露

本基金实施侧袋机制的, 相关信息披露义务人应当根据法律法规、基金合同和招募说明书的规定进行信息披露, 详见招募说明书的规定或相关公告。

(十四) 中国证监会规定的其他信息

(十五) 信息披露事务管理

基金管理人、基金托管人应当建立健全信息披露管理制度, 指定专门部门及高级管理人员负责管理信息披露事务。

基金信息披露义务人公开披露基金信息, 应当符合中国证监会相关基金信息披露内容与格式准则等法规的规定。

基金托管人应当按照相关法律法规、中国证监会的规定和《基金合同》的约定, 对基金管理人编制的基金资产净值、各类基金份额净值、基金份额申购赎回价格、基金定期报告、更新的招募说明书、基金产品资料概要、基金清算报告等公开披露的相关基金信息进行复核、审查, 并向基金管理人进行书面或电子确认。

基金管理人、基金托管人应当在指定报刊中选择一家报刊披露本基金的信息。基金管理人、基金托管人应当向中国证监会基金电子披露网站报送拟披露的基金信息, 并保证相关报送信息的真实、准确、完整、及时。

基金管理人、基金托管人除依法在指定媒介上披露信息外, 还可以根据需要在其他公共媒介披露信息, 但是其他公共媒介不得早于指定媒介披露信息, 并且在不同媒介上披露同一信息的内容应当一致。

基金管理人、基金托管人除按法律法规要求披露信息外, 也可着眼于为投资者决策提供有用信息的角度, 在保证公平对待投资者、不误导投资者、不影响基金正

常投资操作的前提下，自主提升信息披露服务的质量。具体要求应当符合中国证监会及自律规则的相关规定。前述自主披露如产生信息披露费用，该费用不得从基金财产中列支。

为基金信息披露义务人公开披露的基金信息出具审计报告、法律意见书的专业机构，应当制作工作底稿，并将相关档案至少保存到《基金合同》终止后15年。

(十六)信息披露文件的存放与查阅

依法必须披露的信息发布后，基金管理人、基金托管人应当按照相关法律法规规定将信息置备于公司住所，供社会公众查阅、复制。投资者在支付工本费后，可在合理时间内取得上述文件复制件或复印件。

投资者也可在基金管理人指定的网站上进行查阅。本基金的信息披露事项将在指定媒介上公告。

本基金的信息披露将严格按照法律法规和基金合同的规定进行。

十七、侧袋机制

一、侧袋机制的实施条件和程序

当基金持有特定资产且存在或潜在大额赎回申请时，根据最大限度保护基金份额持有人利益的原则，基金管理人经与基金托管人协商一致，并咨询会计师事务所意见后，可以依照法律法规及基金合同的约定启用侧袋机制，无需召开基金份额持有人大会。

基金管理人应当在启用侧袋机制后及时发布临时公告，并及时聘请于侧袋机制启用日发表意见的会计师事务所针对侧袋机制启用日基金持有的特定资产情况出具专项审计意见。

二、实施侧袋机制期间基金份额的申购与赎回

1、启用侧袋机制当日，基金管理人和基金服务机构以原基金账户基金份额持有人情况为基础，确认侧袋账户持有人名册和份额；当日收到的申购申请，按照启用侧袋机制后的主袋账户份额办理；当日收到的赎回申请，仅办理主袋账户份额的赎回申请。基金管理人应依法向投资者进行充分披露。

2、实施侧袋机制期间，基金管理人不得办理侧袋账户份额的申购、赎回和转换；同时，基金管理人按照基金合同和招募说明书约定的政策办理主袋账户份额的赎回，并根据主袋账户运作情况确定申购政策。实施侧袋机制期间，本招募说明书“基金份额的申购与赎回”部分的申购、赎回规定适用于主袋账户份额。

3、申购赎回的具体事项安排见基金管理人届时的相关公告。

三、实施侧袋机制期间的基金投资

基金管理人计算各项投资运作指标和基金业绩指标时应当以主袋账户资产为基准。

基金管理人原则上应当在侧袋机制启动后20个交易日内完成对主袋账户投资组合的调整，因资产流动性受限等中国证监会规定的情形除外。

基金管理人不得在侧袋账户中进行除特定资产处置变现以外的其他投资操作。

四、实施侧袋机制期间基金的费用

侧袋机制实施期间，侧袋账户资产不收取管理费。如法律法规对于侧袋账户资产托管费的收取另有规定的，以法律法规最新要求为准。因启用侧袋机制产生的咨询、审计费用等由基金管理人承担。

基金管理人可以将与侧袋账户有关的费用从侧袋账户资产中列支，但应待特定资产变现后方可列支。

五、实施侧袋机制期间基金的收益分配

侧袋机制实施期间，在主袋账户份额满足基金合同收益分配条件的情形下，基金管理人可对主袋账户份额进行收益分配。侧袋账户不进行收益分配。

六、侧袋机制的信息披露

1、临时公告

在启用侧袋机制、处置特定资产、终止侧袋机制以及发生其他可能对投资者利益产生重大影响的事项后，基金管理人应及时发布临时公告。

2、基金净值信息

基金管理人应按照招募说明书“基金的信息披露”部分规定的基金净值信息披露方式和频率披露主袋账户的基金净值信息。实施侧袋机制期间本基金暂停披露侧袋账户份额净值。

3、定期报告

侧袋机制实施期间，基金管理人应当在基金定期报告中披露报告期内特定资产处置进展情况，披露报告期末特定资产可变现净值或净值区间的，应同时注明不作为特定资产最终变现价格的承诺。

七、侧袋账户中特定资产的处置变现和支付

特定资产恢复流动性后，基金管理人应当按照基金份额持有人利益最大化原则，采取将特定资产予以处置变现等方式，及时向侧袋账户份额持有人支付对应款项。

侧袋账户资产全部完成变现后，基金管理人应及时聘请符合《中华人民共和国证券法》规定的会计师事务所进行审计并披露专项审计意见。

八、本部分关于侧袋机制的相关规定，凡是直接引用法律法规或监管规则的部分，如将来法律法规或监管规则修改导致相关内容被取消或变更的，或将来法律法规或监管规则针对侧袋机制的内容有进一步规定的，基金管理人经与基金托管人协商一致并履行适当程序后，在对基金份额持有人利益无实质性不利影响的前提下，可直接对本部分内容进行修改、调整或补充，无需召开基金份额持有人大会审议。

十八、风险揭示

基金份额持有人须了解并承受以下风险：

(一) 市场风险

证券市场价格因受到经济因素、政治因素、投资心理和交易制度等各种因素的影响而引起的波动,将对基金收益水平产生潜在风险,主要包括:

1. 政策风险。因国家宏观政策(如货币政策、财政政策、行业政策、地区发展政策等)和证券市场监管政策发生变化,导致市场价格波动而产生风险。

2. 经济周期风险。证券市场受宏观经济运行的影响,而经济运行具有周期性的特点,而宏观经济运行状况将对证券市场的收益水平产生影响,从而对基金收益造成影响。

3. 利率风险。金融市场利率的波动会导致证券市场价格和收益率的变动。利率直接影响着债券的价格和收益率,影响着企业的融资成本和利润。基金投资于债券和债券回购,其收益水平会受到利率变化和货币市场供求状况的影响。

4. 购买力风险。基金投资的目的是基金资产的保值增值,如果发生通货膨胀,基金投资于证券所获得的收益可能会被通货膨胀抵消,从而使基金的实际收益下降,影响基金资产的保值增值。

(二) 管理风险

在基金管理运作过程中基金管理人的知识、经验、判断、决策、技能等,会影响其对信息的占有和对经济形势、证券价格走势的判断,从而影响基金收益水平。因此,本基金的收益水平与基金管理人的管理水平、管理手段和管理技术等相关性较大,本基金可能因为基金管理人的因素而影响基金收益水平。

(三) 流动性风险

1、流动性风险评估

本基金为债券型基金,可投资的资产包括债券、货币市场工具等,一般情况下,这些资产市场流动性较好。

但本基金投资于上述资产时,仍存在以下流动性风险:一是基金管理人建仓而进行组合调整时,可能由于特定投资标的流动性相对不足而无法按预期的价格将债券或其他资产买进或卖出;二是为应付投资者的赎回,基金被迫以不适当的价格卖出债券或其他资产。两者均可能使基金净值受到不利影响。

2、巨额赎回情形下的流动性风险管理措施

当基金出现巨额赎回时，基金管理人可以根据基金当时的资产组合状况决定全额赎回、部分延期赎回或暂停赎回；如出现连续两个或两个以上开放日发生巨额赎回，可暂停接受基金的赎回申请，对已经接受的赎回申请可以延缓支付赎回款项；当本基金发生巨额赎回且单个基金份额持有人的赎回申请超过上一开放日基金总份额50%的，基金管理人有权对该单个基金份额持有人超出该比例的赎回申请实施延期办理。具体情形、程序见招募说明书“基金份额的申购与赎回”之“巨额赎回的情形及处理方式”。

发生上述情形时，投资者面临无法全部赎回或无法及时获得赎回资金的风险。在本基金暂停或延期办理投资者赎回申请的情况下，投资者未能赎回的基金份额还将面临净值波动的风险。

3、除巨额赎回情形外实施备用的流动性风险管理工具的情形、程序及对投资者的潜在影响

除巨额赎回情形外，本基金备用流动性风险管理工具包括但不限于暂停接受赎回申请、延缓支付赎回款项、收取短期赎回费、暂停基金估值以及证监会认定的其他措施。

暂停接受赎回申请、延缓支付赎回款项等工具的情形、程序见招募说明书“基金份额的申购与赎回”之“暂停赎回或延缓支付赎回款项的情形”的相关规定。若本基金暂停赎回申请，投资者在暂停赎回期间将无法赎回其持有的基金份额。若本基金延缓支付赎回款项，赎回款支付时间将后延，可能对投资者的资金安排带来不利影响。

短期赎回费适用于持续持有期少于7日的投资者，费率不低于1.5%。短期赎回费用由赎回基金份额的基金份额持有人承担，在基金份额持有人赎回基金份额时收取，并全额计入基金财产。短期赎回费的收取将使得投资者在持续持有期限少于7日时会承担较高的赎回费。

暂停基金估值的情形、程序见招募说明书“基金资产的估值”之“暂停估值的情形”的相关规定。若本基金暂停基金估值，一方面投资者将无法知晓本基金的基金份额净值，另一方面基金暂停接受申购赎回申请，将导致投资者无法申购或赎回本基金。

4实施侧袋机制对投资者的影响

侧袋机制是一种流动性风险管理工具，是将特定资产分离至专门的侧袋账户进行处置清算，并以处置变现后的款项在扣除相应费用后向基金份额持有人进行支付，目的在于有效隔离并化解风险。但基金启用侧袋机制后，侧袋账户份额将停止披露份额净值，并不得办理申购、赎回和转换，仅主袋账户份额根据基金合同和招募说明书的约定正常开放赎回，因此启用侧袋机制时持有基金份额的持有人将在启用侧袋机制后同时拥有主袋账户份额和侧袋账户份额，侧袋账户份额不能赎回，其对应特定资产的变现时间具有不确定性，最终变现价格也具有不确定性并且有可能大幅低于启用侧袋机制时的特定资产的估值，基金份额持有人可能因此面临损失。

实施侧袋机制期间，基金管理人计算各项投资运作指标和基金业绩指标时以主袋账户资产为基准，不反映侧袋账户特定资产的真实价值及变化情况。

本基金不披露侧袋账户份额净值，即便基金管理人在基金定期报告中披露报告期末特定资产可变现净值或净值区间的，也不作为特定资产最终变现价格的承诺，对于特定资产的公允价值和最终变现价格，基金管理人不承担任何保证和承诺的责任。

基金管理人将根据主袋账户运作情况合理确定申购政策，因此实施侧袋机制后主袋账户份额存在暂停申购的可能。

(四) 信用风险

信用风险主要指债券、资产支持证券、短期融资券等信用证券发行主体信用状况恶化，到期不能履行合约进行兑付的风险，另外，信用风险也包括证券交易对手因违约而产生的证券交割风险。

(五) 操作风险

操作风险是指基金运作过程中，因内部控制存在缺陷或者人为因素造成操作失误或违反操作规程等引致的风险，例如，越权违规交易、会计部门欺诈、交易错误、IT系统故障等风险。

(六) 本基金所特有的风险

本基金投资于固定收益类品种的比例不低于基金资产的80%，投资于信用债券的投资比例不低于固定收益类资产的80%，信用债券包括中期票据、金融债（不含政策性金融债）、企业债、公司债、短期融资券、可转换债券、可分离交易的可转换债的纯债部分、资产支持证券等除国债、政策性金融债和中央银行票据之外的、非国家信用的债券类金融工具。这些品种发生违约的可能性高于国债。若信用债券

发行人出现违约、不能按时或全额支付本金和利息，将导致基金资产发生损失，出现信用风险。相对于普通的债券型基金而言，本基金面临着相对更高的信用风险。

(七) 其他风险

1. 因技术因素而产生的风险,如电脑系统不可靠产生的风险;
2. 因基金业务快速发展,在制度建设、人员配备、内控制度建立等方面的不完善产生的风险;
3. 因人为因素而产生的风险、如内幕交易、欺诈行为等产生的风险;
4. 对主要业务人员如基金经理的依赖而可能产生的风险;
5. 因业务竞争压力可能产生的风险;
6. 战争、自然灾害等不可抗力可能导致基金财产的损失,影响基金收益水平,从而带来风险;
7. 其他意外导致的风险。

十九、基金合同的终止与基金财产的清算

(一)基金合同的变更

1. 基金合同变更内容对基金合同当事人权利、义务产生重大影响的，应召开基金份额持有人大会，基金合同变更的内容应经基金份额持有人大会决议同意。

(1) 转换基金运作方式；

(2) 变更基金类别；

(3) 变更基金投资目标、投资范围或投资策略；

(4) 变更基金份额持有人大会程序；

(5) 更换基金管理人、基金托管人；

(6) 提高基金管理人、基金托管人的报酬标准。但根据适用的相关规定提高该等报酬标准的除外；

(7) 本基金与其他基金的合并；

(8) 对基金合同当事人权利、义务产生重大影响的其他事项；

(9) 法律法规、基金合同或中国证监会规定的其他情形。

但出现下列情况时，可不经基金份额持有人大会决议，由基金管理人和基金托管人同意变更后公布，并报中国证监会备案：

(1) 调低基金管理费、基金托管费和其他应由基金承担的费用；

(2) 在法律法规和本基金合同规定的范围内变更基金的申购费率、收费方式，或调低赎回费率；

(3) 因相应的法律法规发生变动必须对基金合同进行修改；

(4) 对基金合同的修改不涉及本基金合同当事人权利义务关系发生重大变化；

(5) 基金合同的修改对基金份额持有人利益无实质性不利影响；

(6) 按照法律法规或本基金合同规定不需召开基金份额持有人大会的其他情形。

2. 关于变更基金合同的基金份额持有人大会决议应报中国证监会核准或备案，并于中国证监会核准或出具无异议意见后生效执行，并自生效之日起2日内在至少一种指定媒介公告。

(二)本基金合同的终止

有下列情形之一的，本基金合同经中国证监会核准后将终止：

1. 基金份额持有人大会决定终止的；
2. 基金管理人因解散、破产、撤销等事由，不能继续担任基金管理人的职务，而在6个月内无其他适当的基金管理公司承接其原有权利义务；
3. 基金托管人因解散、破产、撤销等事由，不能继续担任基金托管人的职务，而在6个月内无其他适当的托管机构承接其原有权利义务；
4. 中国证监会规定的其他情况。

(三) 基金财产的清算

1. 基金财产清算组

(1) 基金合同终止时，成立基金财产清算组，基金财产清算组在中国证监会的监督下进行基金清算。

(2) 基金财产清算组成员由基金管理人、基金托管人、具有从事证券、期货相关业务资格的注册会计师、律师以及中国证监会指定的人员组成。基金财产清算组可以聘用必要的工作人员。

(3) 基金财产清算组负责基金财产的保管、清理、估价、变现和分配。基金财产清算组可以依法进行必要的民事活动。

2. 基金财产清算程序

基金合同终止，应当按法律法规和本基金合同的有关规定对基金财产进行清算。基金财产清算程序主要包括：

- (1) 基金合同终止后，发布基金财产清算公告；
- (2) 基金合同终止时，由基金财产清算组统一接管基金财产；
- (3) 对基金财产进行清理和确认；
- (4) 对基金财产进行估价和变现；
- (5) 聘请会计师事务所对清算报告进行审计；
- (6) 聘请律师事务所出具法律意见书；
- (7) 将基金财产清算结果报告中国证监会；
- (8) 参加与基金财产有关的民事诉讼；
- (9) 公布基金财产清算结果；
- (10) 对基金剩余财产进行分配。

3. 清算费用

清算费用是指基金财产清算组在进行基金财产清算过程中发生的所有合理费

用，清算费用由基金财产清算组优先从基金财产中支付。

4. 基金财产按下列顺序清偿：

- (1) 支付清算费用；
- (2) 交纳所欠税款；
- (3) 清偿基金债务；
- (4) 按基金份额持有人持有的基金份额比例进行分配。

基金财产未按前款(1)－(3)项规定清偿前，不分配给基金份额持有人。

5. 基金财产清算的公告

基金财产清算公告于基金合同终止并报中国证监会备案后5个工作日内由基金财产清算组公告；清算过程中的有关重大事项须及时公告；基金财产清算结果经具有证券、期货相关业务资格的会计师事务所审计，律师事务所出具法律意见书后，由基金财产清算组报中国证监会备案并公告。基金财产清算小组应当将清算报告登载在指定网站上，并将清算报告提示性公告登载在指定报刊上。

6. 基金财产清算账册及文件的保存

基金财产清算账册及有关文件由基金托管人保存15年以上。

二十、基金合同内容摘要

一、基金合同当事人的权利、义务

(一) 基金份额持有人的权利与义务

1. 基金份额持有人的权利

同一类别的每份基金份额具有同等的合法权益。

根据《基金法》及其他有关法律法规，基金份额持有人的权利为：

- (1) 分享基金财产收益；
- (2) 参与分配清算后的剩余基金财产；
- (3) 依法申请赎回其持有的基金份额；
- (4) 按照规定要求召开基金份额持有人大会；
- (5) 出席或者委派代表出席基金份额持有人大会，对基金份额持有人大会审议事项行使表决权；
- (6) 查阅或者复制公开披露的基金信息资料；
- (7) 监督基金管理人的投资运作；
- (8) 对基金管理人、基金托管人、基金份额发售机构损害其合法权益的行为依法提起诉讼；
- (9) 法律法规和基金合同规定的其他权利。

2. 基金份额持有人的义务

根据《基金法》及其他有关法律法规，基金份额持有人的义务为：

- (1) 遵守法律法规、基金合同及其他有关规定；
- (2) 交纳基金认购、申购款项及法律法规和基金合同所规定的费用；
- (3) 在持有的基金份额范围内，承担基金亏损或者基金合同终止的有限责任；
- (4) 不从事任何有损基金及其他基金份额持有人合法权益的活动；
- (5) 执行生效的基金份额持有人大会决议；
- (6) 返还在基金交易过程中因任何原因，自基金管理人及基金管理人的代理人、基金托管人、代销机构、其他基金份额持有人处获得的不当得利；
- (7) 法律法规和基金合同规定的其他义务。

(二) 基金管理人的权利与义务

1. 基金管理人的权利

根据《基金法》及其他有关法律法规，基金管理人的权利为：

- (1) 自本基金合同生效之日起，依照有关法律法规和本基金合同的规定独立运用基金财产；
- (2) 依照基金合同获得基金管理费以及法律法规规定或监管部门批准的其他收入；
- (3) 发售基金份额；
- (4) 依照有关规定行使因基金财产投资于证券所产生的权利；
- (5) 在符合有关法律法规的前提下，制订和调整有关基金认购、申购、赎回、转换、非交易过户、转托管等业务的规则，在法律法规和本基金合同规定的范围内决定和调整基金的除调高托管费率和管理费率之外的相关费率结构和收费方式；
- (6) 根据本基金合同及有关规定监督基金托管人，对于基金托管人违反了本基金合同或有关法律法规规定的行为，对基金财产、其他当事人的利益造成重大损失的情形，应及时呈报中国证监会，并采取必要措施保护基金及相关当事人的利益；
- (7) 在基金合同约定的范围内，拒绝或暂停受理申购和赎回申请；
- (8) 在法律法规允许的前提下，为基金的利益依法为基金进行融资、融券；
- (9) 自行担任或选择、更换注册登记机构，获取基金份额持有人名册，并对注册登记机构的代理行为进行必要的监督和检查；
- (10) 选择、更换代销机构，并依据基金销售服务协议和有关法律法规，对其行为进行必要的监督和检查；
- (11) 选择、更换律师事务所、会计师事务所、证券经纪商或其他为基金提供服务的外部机构；
- (12) 在基金托管人更换时，提名新的基金托管人；
- (13) 依法召集基金份额持有人大会；
- (14) 法律法规和基金合同规定的其他权利。

2. 基金管理人的义务

根据《基金法》及其他有关法律法规，基金管理人的义务为：

- (1) 依法募集基金，办理或者委托经中国证监会认定的其他机构代为办理基

金份额的发售、申购、赎回和登记事宜；

(2) 办理基金备案手续；

(3) 自基金合同生效之日起，以诚实信用、勤勉尽责的原则管理和运用基金财产；

(4) 配备足够的具有专业资格的人员进行基金投资分析、决策，以专业化的经营方式管理和运作基金财产；

(5) 建立健全内部风险控制、监察与稽核、财务管理及人事管理等制度，保证所管理的基金财产和管理人的财产相互独立，对所管理的不同基金分别管理，分别记账，进行证券投资；

(6) 除依据《基金法》、基金合同及其他有关规定外，不得为自己及任何第三人谋取利益，不得委托第三人运作基金财产；

(7) 依法接受基金托管人的监督；

(8) 计算并公告基金资产净值信息，确定基金份额申购、赎回价格；

(9) 采取适当合理的措施使计算基金份额认购、申购、赎回和注销价格的方法符合基金合同等法律文件的规定；

(10) 按规定受理申购和赎回申请，及时、足额支付赎回款项；

(11) 进行基金会计核算并编制基金财务会计报告；

(12) 编制季度报告、中期报告和年度报告；

(13) 严格按照《基金法》、基金合同及其他有关规定，履行信息披露及报告义务；

(14) 保守基金商业秘密，不得泄露基金投资计划、投资意向等，除《基金法》、基金合同及其他有关规定另有规定外，在基金信息公开披露前应予保密，不得向他人泄露；

(15) 按照基金合同的约定确定基金收益分配方案，及时向基金份额持有人分配收益；

(16) 依据《基金法》、基金合同及其他有关规定召集基金份额持有人大会或配合基金托管人、基金份额持有人依法召集基金份额持有人大会；

(17) 保存基金财产管理业务活动的记录、账册、报表和其他相关资料；

(18) 以基金管理人名义，代表基金份额持有人利益行使诉讼权利或者实施其他法律行为；

(19) 组织并参加基金财产清算小组，参与基金财产的保管、清理、估价、变现和分配；

(20) 因违反基金合同导致基金财产的损失或损害基金份额持有人合法权益，应当承担赔偿责任，其赔偿责任不因其退任而免除；

(21) 基金托管人违反基金合同造成基金财产损失时，应为基金份额持有人利益向基金托管人追偿；

(22) 按规定向基金托管人提供基金份额持有人名册资料；

(23) 面临解散、依法被撤销或者被依法宣告破产时，及时报告中国证监会并通知基金托管人；

(24) 执行生效的基金份额持有人大会决议；

(25) 不从事任何有损基金及其他基金当事人利益的活动；

(26) 依照法律法规为基金的利益行使因基金财产投资于证券所产生的权利，不谋求对上市公司的控股和直接管理；

(27) 法律法规、中国证监会和基金合同规定的其他义务。

(二) 基金托管人的权利与义务

1. 基金托管人的权利

根据《基金法》及其他有关法律法规，基金托管人的权利为：

(1) 依基金合同约定获得基金托管费以及法律法规规定或监管部门批准的其他收入；

(2) 监督基金管理人对本基金的投资运作；

(3) 自本基金合同生效之日起，依法保管基金资产；

(4) 在基金管理人更换时，提名新任基金管理人；

(5) 根据本基金合同及有关规定监督基金管理人，对于基金管理人违反本基金合同或有关法律法规规定的行为，对基金资产、其他当事人的利益造成重大损失的情形，应及时呈报中国证监会，并采取必要措施保护基金及相关当事人的利益；

(6) 依法召集基金份额持有人大会；

(7) 按规定取得基金份额持有人名册资料；

(8) 法律法规和基金合同规定的其他权利。

2. 基金托管人的义务

根据《基金法》及其他有关法律法规，基金托管人的义务为：

- (1) 安全保管基金财产；
- (2) 设立专门的基金托管部，具有符合要求的营业场所，配备足够的、合格的熟悉基金托管业务的专职人员，负责基金财产托管事宜；
- (3) 对所托管的不同基金财产分别设置账户，确保基金财产的完整与独立；
- (4) 除依据《基金法》、基金合同及其他有关规定外，不得为自己及任何第三人谋取利益，不得委托第三人托管基金财产；
- (5) 保管由基金管理人代表基金签订的与基金有关的重大合同及有关凭证；
- (6) 按规定开设基金财产的资金账户和证券账户；
- (7) 保守基金商业秘密，除《基金法》、基金合同及其他有关规定另有规定外，在基金信息公开披露前应予保密，不得向他人泄露；
- (8) 对基金财务会计报告、中期报告和年度基金报告出具意见，说明基金管理人在各重要方面的运作是否严格按照基金合同的规定进行；如果基金管理人未执行基金合同规定的行为，还应当说明基金托管人是否采取了适当的措施；
- (9) 保存基金托管业务活动的记录、账册、报表和其他相关资料；
- (10) 按照基金合同的约定，根据基金管理人的投资指令，及时办理清算、交割事宜；
- (11) 办理与基金托管业务活动有关的信息披露事项；
- (12) 复核、审查基金管理人计算的基金资产净值、各类基金份额净值和基金份额申购、赎回价格；
- (13) 按照规定监督基金管理人的投资运作；
- (14) 按规定制作相关账册并与基金管理人核对；
- (15) 依据基金管理人的指令或有关规定向基金份额持有人支付基金收益和赎回款项；
- (16) 按照规定召集基金份额持有人大会或配合基金份额持有人依法自行召集基金份额持有人大会；
- (17) 因违反基金合同导致基金财产损失，应承担赔偿责任，其赔偿责任不因其退任而免除；
- (18) 基金管理人因违反基金合同造成基金财产损失时，应为基金向基金管理人追偿；
- (19) 参加基金财产清算小组，参与基金财产的保管、清理、估价、变现和分

配;

(20) 面临解散、依法被撤销或者被依法宣告破产时, 及时报告中国证监会和银行业监督管理机构, 并通知基金管理人;

(21) 执行生效的基金份额持有人大会决议;

(22) 不从事任何有损基金及其他基金当事人利益的活动;

(23) 建立并保存基金份额持有人名册;

(24) 法律法规、中国证监会和基金合同规定的其他义务。

二、基金份额持有人大会召集、议事及表决的程序和规则

(一) 基金份额持有人大会由基金份额持有人组成。基金份额持有人持有的每一基金份额具有同等的投票权。

(二) 召开事由

1. 当出现或需要决定下列事由之一的, 经基金管理人、基金托管人或单独或合计持有基金份额10%以上(含10%, 下同)的基金份额持有人(以基金管理人收到提议当日的基金份额计算, 下同)提议时, 应当召开基金份额持有人大会:

(1) 终止基金合同;

(2) 转换基金运作方式;

(3) 变更基金类别;

(4) 变更基金投资目标、投资范围或投资策略;

(5) 变更基金份额持有人大会程序;

(6) 更换基金管理人、基金托管人;

(7) 提高基金管理人、基金托管人的报酬标准, 但法律法规要求提高该等报酬标准的除外;

(8) 本基金与其他基金的合并;

(9) 对基金合同当事人权利、义务产生重大影响的其他事项;

(10) 法律法规、基金合同或中国证监会规定的其他情形。

2. 出现以下情形之一的, 可由基金管理人和基金托管人协商后修改基金合同, 不需召开基金份额持有人大会:

(1) 调低基金管理费、基金托管费和其他应由基金承担的费用;

(2) 在法律法规和本基金合同规定的范围内变更基金的申购费率、收费方式, 或调低赎回费率;

- (3) 因相应的法律法规发生变动必须对基金合同进行修改;
- (4) 对基金合同的修改不涉及本基金合同当事人权利义务关系发生重大变化;
- (5) 基金合同的修改对基金份额持有人利益无实质性不利影响;
- (6) 按照法律法规或本基金合同规定不需召开基金份额持有人大会的其他情形。

(三) 召集人和召集方式

1. 除法律法规或本基金合同另有约定外, 基金份额持有人大会由基金管理人召集。基金管理人未按规定召集或者不能召集时, 由基金托管人召集。

2. 基金托管人认为有必要召开基金份额持有人大会的, 应当向基金管理人提出书面提议。基金管理人应当自收到书面提议之日起10日内决定是否召集, 并书面告知基金托管人。基金管理人决定召集的, 应当自出具书面决定之日起60日内召开; 基金管理人决定不召集, 基金托管人仍认为有必要召开的, 应当自行召集。

3. 代表基金份额10%以上的基金份额持有人认为有必要召开基金份额持有人大会的, 应当向基金管理人提出书面提议。基金管理人应当自收到书面提议之日起10日内决定是否召集, 并书面告知提出提议的基金份额持有人代表和基金托管人。基金管理人决定召集的, 应当自出具书面决定之日起60日内召开; 基金管理人决定不召集, 代表基金份额10%以上的基金份额持有人仍认为有必要召开的, 应当向基金托管人提出书面提议。基金托管人应当自收到书面提议之日起10日内决定是否召集, 并书面告知提出提议的基金份额持有人代表和基金管理人; 基金托管人决定召集的, 应当自出具书面决定之日起60日内召开。

4. 代表基金份额10%以上的基金份额持有人就同一事项要求召开基金份额持有人大会, 而基金管理人、基金托管人都不召集的, 代表基金份额10%以上的基金份额持有人有权自行召集基金份额持有人大会, 但应当至少提前30日向中国证监会备案。

5. 基金份额持有人依法自行召集基金份额持有人大会的, 基金管理人、基金托管人应当配合, 不得阻碍、干扰。

(四) 召开基金份额持有人大会的通知时间、通知内容、通知方式

1. 基金份额持有人大会的召集人(以下简称“召集人”)负责选择确定开会时间、地点、方式和权益登记日。召开基金份额持有人大会, 召集人必须于会议召开日前30日在指定媒介公告。基金份额持有人大会通知须至少载明以下内容:

- (1)会议召开的时间、地点和出席方式;
- (2)会议拟审议的主要事项;
- (3)会议形式;
- (4)议事程序;
- (5)有权出席基金份额持有人大会的基金份额持有人权益登记日;
- (6)代理投票的授权委托书的内容要求(包括但不限于代理人身份、代理权限和代理有效期限等)、送达时间和地点;
- (7)表决方式;
- (8)会务常设联系人姓名、电话;
- (9)出席会议者必须准备的文件和必须履行的手续;
- (10)召集人需要通知的其他事项。

2. 采用通讯方式开会并进行表决的情况下,由召集人决定通讯方式和书面表决方式,并在会议通知中说明本次基金份额持有人大会所采取的具体通讯方式、委托的公证机关及其联系方式和联系人、书面表决意见寄交的截止时间和收取方式。

3. 如召集人为基金管理人,还应另行书面通知基金托管人到指定地点对书面表决意见的计票进行监督;如召集人为基金托管人,则应另行书面通知基金管理人到指定地点对书面表决意见的计票进行监督;如召集人为基金份额持有人,则应另行书面通知基金管理人和基金托管人到指定地点对书面表决意见的计票进行监督。基金管理人或基金托管人拒不派代表对书面表决意见的计票进行监督的,不影响计票和表决结果。

(五)基金份额持有人出席会议的方式

1. 会议方式

(1)基金份额持有人大会的召开方式包括现场开会、通讯方式开会及法律法规、中国证监会允许的其他方式开会。

(2)现场开会由基金份额持有人本人出席或通过授权委托书委派其代理人出席,现场开会时基金管理人和基金托管人的授权代表应当出席,如基金管理人或基金托管人拒不派代表出席的,不影响表决效力。

(3)通讯方式开会指按照本基金合同的相关规定以通讯的书面方式进行表决。

(4)在法律法规或监管机构允许的情况下,经会议通知载明,基金份额持有人也可以采用网络、电话或其他方式进行表决,或者采用网络、电话或其他方式授权

他人代为出席会议并表决。

(5)会议的召开方式由召集人确定。

2. 召开基金份额持有人大会的条件

(1)现场开会方式

在同时符合以下条件时，现场会议方可举行：

1)对到会者在权益登记日持有基金份额的统计显示，全部有效凭证所对应的基金份额应占权益登记日基金总份额的50%以上(含50%，下同)；

2)到会的基金份额持有人身份证明及持有基金份额的凭证、代理人身份证明、委托人持有基金份额的凭证及授权委托代理手续完备，到会者出具的相关文件符合有关法律法规和基金合同及会议通知的规定，并且持有基金份额的凭证与基金管理人持有的注册登记资料相符。

(2)通讯开会方式

在同时符合以下条件时，通讯会议方可举行：

1)召集人按本基金合同规定公布会议通知后，在2个工作日内连续公布相关提示性公告；

2)召集人按基金合同规定通知基金托管人或/和基金管理人(分别或共同称为“监督人”)到指定地点对书面表决意见的计票进行监督；

3)召集人在监督人和公证机关的监督下按照会议通知规定的方式收取和统计基金份额持有人的书面表决意见，如基金管理人或/和基金托管人经通知拒不到场监督的，不影响表决效力；

4)本人直接出具书面意见和授权他人代表出具书面意见的基金份额持有人所代表的基金份额占权益登记日基金总份额的50%以上；

5)直接出具书面意见的基金份额持有人或受托代表他人出具书面意见的代理人提交的持有基金份额的凭证、授权委托书等文件符合法律法规、基金合同和会议通知的规定，并与注册登记机构记录相符。

(六)议事内容与程序

1. 议事内容及提案权

(1)议事内容为本基金合同规定的召开基金份额持有人大会事由所涉及的内容。

(2)基金管理人、基金托管人、单独或合并持有权益登记日本基金总份额10%以

上的基金份额持有人可以在大会召集人发出会议通知前就召开事由向大会召集人提交需由基金份额持有人大会审议表决的提案。

(3)对于基金份额持有人提交的提案,大会召集人应当按照以下原则对提案进行审核:

关联性。大会召集人对于基金份额持有人提案涉及事项与基金有直接关系,并且不超出法律法规和基金合同规定的基金份额持有人大会职权范围的,应提交大会审议;对于不符合上述要求的,不提交基金份额持有人大会审议。如果召集人决定不将基金份额持有人提案提交大会表决,应当在该次基金份额持有人大会上进行解释和说明。

程序性。大会召集人可以对基金份额持有人的提案涉及的程序性问题做出决定。如将其提案进行分拆或合并表决,需征得原提案人同意;原提案人不同意变更的,大会主持人可以就程序性问题提请基金份额持有人大会做出决定,并按照基金份额持有人大会决定的程序进行审议。

(4)单独或合并持有权益登记日基金总份额10%以上的基金份额持有人提交基金份额持有人大会审议表决的提案,基金管理人或基金托管人提交基金份额持有人大会审议表决的提案,未获基金份额持有人大会审议通过,就同一提案再次提请基金份额持有人大会审议,其时间间隔不少于6个月。法律法规另有规定的除外。

(5)基金份额持有人大会的召集人发出召开会议的通知后,如果需要对原有提案进行修改,应当在基金份额持有人大会召开前30日及时公告。否则,会议的召开日期应当顺延并保证至少与公告日期有30日的间隔期。

2. 议事程序

(1) 现场开会

在现场开会的方式下,首先由大会主持人按照规定程序宣布会议议事程序及注意事项,确定和公布监票人,然后由大会主持人宣读提案,经讨论后进行表决,经合法执业的律师见证后形成大会决议。

大会由召集人授权代表主持。基金管理人为召集人的,其授权代表未能主持大会的情况下,由基金托管人授权代表主持;如果基金管理人和基金托管人授权代表均未能主持大会,则由出席大会的基金份额持有人和代理人以所代表的基金份额50%以上多数选举产生一名代表作为该次基金份额持有人大会的主持人。

召集人应当制作出席会议人员的签名册。签名册载明参加会议人员姓名(或单

位名称)、身份证号码、持有或代表有表决权的基金份额数量、委托人姓名(或单位名称)等事项。

(2) 通讯方式开会

在通讯表决开会的方式下, 首先由召集人提前30日公布提案, 在所通知的表决截止日期后第2个工作日在公证机关及监督人的监督下由召集人统计全部有效表决并形成决议。如监督人经通知但拒绝到场监督, 则在公证机关监督下形成的决议有效。

3. 基金份额持有人大会不得对未事先公告的议事内容进行表决。

(七) 决议形成的条件、表决方式、程序

1. 基金份额持有人所持每一基金份额享有平等的表决权。

2. 基金份额持有人大会决议分为一般决议和特别决议:

(1) 一般决议

一般决议须经出席会议的基金份额持有人(或其代理人)所持表决权的50%以上通过方为有效, 除下列(2)所规定的须以特别决议通过事项以外的其他事项均以一般决议的方式通过;

(2) 特别决议

特别决议须经出席会议的基金份额持有人(或其代理人)所持表决权的三分之二以上(含三分之二)通过方为有效; 涉及更换基金管理人、更换基金托管人、转换基金运作方式、终止基金合同必须以特别决议通过方为有效。

3. 基金份额持有人大会决定的事项, 应当依法报中国证监会核准或者备案, 并予以公告。

4. 采取通讯方式进行表决时, 除非在计票时有充分的相反证据证明, 否则表面符合法律法规和会议通知规定的书面表决意见即视为有效的表决, 表决意见模糊不清或相互矛盾的视为弃权表决, 但应当计入出具书面意见的基金份额持有人所代表的基金份额总数。

5. 基金份额持有人大会采取记名方式进行投票表决。

6. 基金份额持有人大会的各项提案或同一项提案内并列的各项议题应当分开审议、逐项表决。

(八) 计票

1. 现场开会

(1)如基金份额持有人大会由基金管理人或基金托管人召集，则基金份额持有人大会的主持人应当在会议开始后宣布在出席会议的基金份额持有人和代理人中推举两名基金份额持有人代表与大会召集人授权的一名监督员共同担任监票人；如大会由基金份额持有人自行召集，基金份额持有人大会的主持人应当在会议开始后宣布在出席会议的基金份额持有人和代理人中推举两名基金份额持有人代表与基金管理人、基金托管人授权的一名监督员共同担任监票人；但如果基金管理人和基金托管人的授权代表未出席，则大会主持人可自行选举三名基金份额持有人代表担任监票人。

(2)监票人应当在基金份额持有人表决后立即进行清点，由大会主持人当场公布计票结果。

(3)如大会主持人对于提交的表决结果有异议，可以对投票数进行重新清点；如大会主持人未进行重新清点，而出席大会的基金份额持有人或代理人对大会主持人宣布的表决结果有异议，其有权在宣布表决结果后立即要求重新清点，大会主持人应当立即重新清点并公布重新清点结果。重新清点仅限一次。

2. 通讯方式开会

在通讯方式开会的情况下，计票方式为：由大会召集人授权的两名监票人在监督人派出的授权代表的监督下进行计票，并由公证机关对其计票过程予以公证；如监督人经通知但拒绝到场监督，则大会召集人可自行授权3名监票人进行计票，并由公证机关对其计票过程予以公证。

(九)基金份额持有人大会决议报中国证监会核准或备案后的公告时间、方式

1. 基金份额持有人大会通过的一般决议和特别决议，召集人应当自通过之日起5日内报中国证监会核准或者备案。基金份额持有人大会决定的事项自中国证监会依法核准或者出具无异议意见之日起生效。关于本章第(二)条所规定的第(1)-(8)项召开事由的基金份额持有人大会决议经中国证监会核准生效后方可执行，关于本章第(二)条所规定的第(9)、(10)项召开事由的基金份额持有人大会决议经中国证监会核准或出具无异议意见后方可执行。

2. 生效的基金份额持有人大会决议对全体基金份额持有人、基金管理人、基金托管人均有约束力。基金管理人、基金托管人和基金份额持有人应当执行生效的基金份额持有人大会决议。

3. 基金份额持有人大会决议应自生效之日起2日内在指定媒介公告。如果采用

通讯方式进行表决，在公告基金份额持有人大会决议时，必须将公证书全文、公证机构、公证员姓名等一同公告。

(十)实施侧袋机制期间基金份额持有人大会的特殊约定

若本基金实施侧袋机制，则相关基金份额或表决权的比例指主袋份额持有人和侧袋份额持有人分别持有或代表的基金份额或表决权符合该等比例，但若相关基金份额持有人大会召集和审议事项不涉及侧袋账户的，则仅指主袋份额持有人持有或代表的基金份额或表决权符合该等比例：

1. 基金份额持有人行使提议权、召集权、提名权所需单独或合计代表相关基金份额10%以上（含10%）；

2. 现场开会的到会者在权益登记日代表的基金份额不少于本基金在权益登记日相关基金份额的二分之一（含二分之一）；

3. 通讯开会的直接出具表决意见或授权他人代表出具表决意见的基金份额持有人所持有的基金份额不小于在权益登记日相关基金份额的二分之一（含二分之一）；

4. 当参与基金份额持有人大会投票的基金份额持有人所持有的基金份额小于在权益登记日相关基金份额的二分之一，召集人在原公告的基金份额持有人大会召开时间的3个月以后、6个月以内就原定审议事项重新召集的基金份额持有人大会应当有代表三分之一以上（含三分之一）相关基金份额的持有人参与或授权他人参与基金份额持有人大会投票；

5. 现场开会由出席大会的基金份额持有人和代理人所持表决权的50%以上（含50%）选举产生一名基金份额持有人作为该次基金份额持有人大会的主持人；

6. 一般决议须经参加大会的基金份额持有人或其代理人所持表决权的二分之一以上（含二分之一）通过；

7. 特别决议应当经参加大会的基金份额持有人或其代理人所持表决权的三分之二以上（含三分之二）通过。

同一主侧袋账户内的每份基金份额具有平等的表决权。

(十一)法律法规或监管部门对基金份额持有人大会另有规定的，从其规定。

三、基金收益分配原则、执行方式

(一)收益分配原则

本基金收益分配应遵循下列原则：

1. 本基金同一类别的每份基金份额享有同等分配权；
2. 收益分配时所发生的银行转账或其他手续费用由投资者自行承担。当投资者的现金红利小于一定金额，不足以支付银行转账或其他手续费用时，基金注册登记机构可将投资者的现金红利按除权后的单位净值自动转为相应类别的基金份额；
3. 本基金收益每年最多分配12次，每次基金收益分配比例不低于收益分配基准日可供分配利润的50%；
4. 若基金合同生效不满3个月则可不进行收益分配；
5. 本基金收益分配方式分为两种：现金分红与红利再投资，投资者可选择现金红利或将现金红利按除权后的单位净值自动转为相应类别的基金份额进行再投资，且基金份额持有人可对A类、C类和D类基金份额分别选择不同的分红方式；若投资者不选择，本基金默认的收益分配方式是现金分红；
6. 基金红利发放日距离收益分配基准日（即可供分配利润计算截止日）的时间不得超过15个工作日；
7. 基金收益分配后各类基金份额净值不能低于面值，即基金收益分配基准日的各类基金份额净值减去每单位该类基金份额收益分配金额后不能低于面值；
8. 法律法规或监管机构另有规定的从其规定。

（二）收益分配方案

基金收益分配方案中应载明收益分配基准日以及该日的可供分配利润、基金收益分配对象、分配原则、分配时间、分配数额及比例、分配方式、支付方式等内容。

（三）收益分配的时间和程序

1. 基金收益分配方案由基金管理人拟订，由基金托管人复核，依照《信息披露办法》的有关规定在指定媒介上公告；
2. 在收益分配方案公布后，基金管理人依据具体方案的规定就支付的现金红利向基金托管人发送划款指令，基金托管人按照基金管理人的指令及时进行分红资金的划付。

四、与基金财产管理、运用有关费用的提取、支付方式与比例

（一）基金费用的种类

1. 基金管理人的管理费；
2. 基金托管人的托管费；

3. 本基金从C类基金份额的基金财产中计提销售服务费；
4. 基金财产划拨支付的银行费用；
5. 基金合同生效后的基金信息披露费用；
6. 基金份额持有人大会费用；
7. 基金合同生效后与基金有关的会计师费和律师费；
8. 基金的证券交易费用；
9. 基金的开户费用、账户维护费用
10. 依法可以在基金财产中列支的其他费用。

(二)上述基金费用由基金管理人在法律规定的范围内参照公允的市场价格确定，本基金合同已有规定的和法律法规另有规定时从其规定。

(三)基金费用计提方法、计提标准和支付方式

1. 基金管理人的管理费

在通常情况下，基金管理费按前一日基金资产净值的0.40%年费率计提。计算方法如下：

$$H = E \times \text{年管理费率} \div \text{当年天数}$$

H为每日应计提的基金管理费

E为前一日基金资产净值

基金管理费每日计提，按月支付。由基金管理人向基金托管人发送基金管理费划付指令，经基金托管人复核后于次月首日起5个工作日内从基金财产中一次性支付给基金管理人，若遇法定节假日、休息日，支付日期顺延。

2. 基金托管人的托管费

在通常情况下，基金托管费按前一日基金资产净值的0.10%年费率计提。计算方法如下：

$$H = E \times \text{年托管费率} \div \text{当年天数}$$

H为每日应计提的基金托管费

E为前一日基金资产净值

基金托管费每日计提，按月支付。由基金管理人向基金托管人发送基金托管费划付指令，经基金托管人复核后于次月首日起5个工作日内从基金财产中一次性支付给基金托管人，若遇法定节假日、休息日，支付日期顺延。

3. C类基金份额的销售服务费

本基金的A类、D类基金份额不收取销售服务费，C类基金份额的销售服务费年费率为0.40%。

在通常情况下，C类基金份额的销售服务费按前一日C类基金资产净值的0.40%年费率计提。计算方法如下：

$$H=E \times \text{年销售服务费率} \div \text{当年天数}$$

H为C类基金份额每日应计提的基金销售服务费

E为C类基金份额前一日基金资产净值

销售服务费每日计提，按月支付。由基金管理人向基金托管人发送基金托管费划付指令，经基金托管人复核后于次月首日起5个工作日内从基金财产中一次性支付给基金托管人，若遇法定节假日、休息日，支付日期顺延。

C类基金份额的销售服务费主要用于本基金的持续销售以及基金份额持有人的服务。

4. 除管理费、托管费和C类基金份额销售服务费之外的基金费用，由基金托管人根据其他有关法规及相应协议的规定，按费用支出金额支付，列入或摊入当期基金费用。

(四) 不列入基金费用的项目

基金管理人和基金托管人因未履行或未完全履行义务导致的费用支出或基金财产的损失，以及处理与基金运作无关的事项发生的费用等不列入基金费用。基金合同生效前所发生的信息披露费、律师费和会计师费以及其他费用不从基金财产中支付。

(五) 基金管理人和基金托管人可根据基金发展情况调低基金管理费率、基金托管费率和销售服务费率。基金管理人必须最迟于新的费率实施日2日前在指定媒介上刊登公告。

(六) 实施侧袋机制期间的基金费用

本基金实施侧袋机制的，与侧袋账户有关的费用可以从侧袋账户中列支，但应待侧袋账户资产变现后方可列支，有关费用可酌情收取或减免，但不得收取管理费，详见招募说明书的规定或相关公告。

五、基金财产的投资范围和投资限制

(一) 投资范围

本基金的投资范围为具有良好流动性的金融工具，包括国内依法发行上市的债

券、货币市场工具、资产支持证券以及法律法规或中国证监会允许基金投资的其他金融工具（但须符合中国证监会的相关规定）。

本基金投资于固定收益类品种，包括国债、金融债、公司债、企业债、可转换债券、可分离交易的可转换债券的纯债部分、债券回购、央行票据、短期融资券、资产支持证券、中期票据等，以及中国证监会允许基金投资的其它固定收益类品种。

本基金不投资股票，不直接从二级市场买入可转换债券、权证，但可以参与一级市场可转换债券（含可分离交易的可转换债券）的申购。因上述原因持有的可转换债券或因可分离交易的可转换债券而产生的权证，本基金应在其可交易之日起的30个交易日内卖出。

如法律法规或监管机构以后允许基金投资的其他品种，基金管理人在履行适当程序后，可以将其纳入投资范围。其中，现金类资产不包括结算备付金、存出保证金、应收申购款等。

基金的投资组合比例为：

本基金投资于固定收益类资产的比例不低于基金资产的80%，其中对信用债券的投资比例不低于固定收益类资产的80%；现金或到期日在一年以内的政府债券的投资比例不低于基金资产净值的5%。

本基金所指信用债券包括中期票据、金融债（不含政策性金融债）、企业债、公司债、短期融资券、可转换债券、可分离交易的可转换债券的纯债部分、资产支持证券等除国债、政策性金融债和中央银行票据之外的、非国家信用的债券类金融工具。

（二）投资限制

1. 组合限制

本基金在投资策略上兼顾投资原则以及开放式基金的固有特点，通过分散投资降低基金财产的非系统性风险，保持基金组合良好的流动性。基金的投资组合将遵循以下限制：

（1）本基金进入全国银行间同业市场进行债券回购的资金余额不得超过基金资产净值的40%；

（2）本基金投资于固定收益类资产的比例不低于基金资产的80%，其中对信用债券的投资比例不低于固定收益类资产的80%；本基金所指信用债券包括中期票据、

金融债（不含政策性金融债）、企业债、公司债、短期融资券、可转换债券、可分离交易的可转换债券的纯债部分、资产支持证券等除国债、政策性金融债和中央银行票据之外的、非国家信用的债券类金融工具；

(3) 本基金不投资股票，不直接从二级市场买入可转换债券、权证，但可以参与一级市场可转换债券（含可分离交易的可转换债券）的申购。因上述原因持有的可转换债券或因可分离交易的可转换债券而产生的权证，本基金应在其可交易之日起的30个交易日内卖出；

(4) 本基金投资于同一原始权益人的各类资产支持证券的比例，不得超过基金资产净值的10%；

(5) 本基金持有的全部资产支持证券，其市值不得超过基金资产净值的20%；

(6) 本基金持有的同一（指同一信用级别）资产支持证券的比例，不得超过该资产支持证券规模的10%；

(7) 本基金管理人管理的全部基金投资于同一原始权益人的各类资产支持证券，不得超过其各类资产支持证券合计规模的10%；

(8) 本基金应投资于信用级别评级为BBB以上（含BBB）的资产支持证券。基金持有资产支持证券期间，如果其信用等级下降、不再符合投资标准，应在评级报告发布之日起3个月内予以全部卖出；

(9) 保持不低于基金资产净值5%的现金或者到期日在一年以内的政府债券，其中，现金类资产不包括结算备付金、存出保证金、应收申购款等；

(10) 本基金投资流通受限证券，基金管理人应事先根据中国证监会相关规定，与基金托管人在本基金托管协议中明确基金投资流通受限证券的比例，根据比例进行投资。基金管理人应制订严格的投资决策流程和风险控制制度，防范流动性风险、法律风险和操作风险等各种风险。

(11) 本基金管理人管理的全部开放式基金（包括开放式基金以及处于开放期的定期开放基金）持有一家上市公司发行的可流通股票，不得超过该上市公司可流通股票的15%；本基金管理人管理的全部投资组合持有一家上市公司发行的可流通股票，不得超过该上市公司可流通股票的30%；

(12) 本基金主动投资于流动性受限资产的市值合计不得超过基金资产净值的15%，因证券市场波动、上市公司股票停牌、基金规模变动等基金管理人之外的因素致使基金不符合前述所规定比例限制的，基金管理人不得主动新增流动性受限资

产的投资；

(13) 本基金与私募类证券资管产品及中国证监会认定的其他主体为交易对手开展逆回购交易的，可接受质押品的资质要求应当与基金合同约定的投资范围保持一致。

如果法律法规对本基金合同约定投资组合比例限制进行变更的，以变更后的规定为准。法律法规或监管部门取消上述限制，如适用于本基金，则本基金投资不再受相关限制。

除上述第(8)、(9)、(12)、(13)项外，因证券市场波动、上市公司合并、基金规模变动、股权分置改革中支付对价等基金管理人之外的因素致使基金投资比例不符合上述规定投资比例的，基金管理人应当在10个交易日内进行调整。

基金管理人应当自基金合同生效之日起6个月内使基金的投资组合比例符合基金合同的有关约定。基金托管人对基金的投资的监督与检查自本基金合同生效之日起开始。

2. 禁止行为

为维护基金份额持有人的合法权益，基金财产不得用于下列投资或者活动：

- (1) 承销证券；
- (2) 向他人贷款或者提供担保；
- (3) 从事承担无限责任的投资；
- (4) 买卖其他基金份额，但是国务院另有规定的除外；
- (5) 向其基金管理人、基金托管人出资或者买卖其基金管理人、基金托管人发行的股票或者债券；
- (6) 买卖与其基金管理人、基金托管人有控股关系的股东或者与其基金管理人、基金托管人有其他重大利害关系的公司发行的证券或者承销期内承销的证券；
- (7) 从事内幕交易、操纵证券交易价格及其他不正当的证券交易活动；
- (8) 依照法律法规有关规定，由中国证监会规定禁止的其他活动；
- (9) 法律法规或监管部门取消上述限制，如适用于本基金，则本基金投资不再受相关限制。

六、基金资产净值的计算方法和公告方式

基金资产净值是指基金资产总值减去负债后的价值。基金资产总值是指基金拥有的各类有价证券、银行存款本息、基金应收申购款以及其他资产的价值总和。

本基金的估值日为本基金相关的证券交易场所的正常营业日以及国家法律法规规定需要对外披露基金净值的非营业日。

本基金的估值对象为本基金所拥有的债券和银行存款本息、应收款项、其它投资等资产。

(一) 估值方法

1、证券交易所上市的有价证券的估值

(1) 交易所上市实行净价交易的债券按估值日收盘价估值，估值日没有交易的，且最近交易日后经济环境未发生重大变化，按最近交易日的收盘价估值。如最近交易日后经济环境发生了重大变化的，可参考类似投资品种的现行市价及重大变化因素，调整最近交易市价，确定公允价格；

(2) 交易所上市未实行净价交易的债券按估值日收盘价减去债券收盘价中所含的债券应收利息得到的净价进行估值；估值日没有交易的，且最近交易日后经济环境未发生重大变化，按最近交易日债券收盘价减去债券收盘价中所含的债券应收利息得到的净价进行估值。如最近交易日后经济环境发生了重大变化的，可参考类似投资品种的现行市价及重大变化因素，调整最近交易市价，确定公允价格；

(3) 交易所上市不存在活跃市场的有价证券，采用估值技术确定公允价值。交易所上市的资产支持证券，采用估值技术确定公允价值，在估值技术难以可靠计量公允价值的情况下，按成本估值。

2、首次公开发行未上市的债券，采用估值技术确定公允价值，在估值技术难以可靠计量公允价值的情况下，按成本估值。

3、全国银行间债券市场交易的债券、资产支持证券等固定收益品种，采用估值技术确定公允价值。

4、同一债券同时在两个或两个以上市场交易的，按债券所处的市场分别估值。

5、如有确凿证据表明按上述方法进行估值不能客观反映其公允价值的，基金管理人可根据具体情况与基金托管人商定后，按最能反映公允价值的价格估值。

6、相关法律法规以及监管部门有强制规定的，从其规定。如有新增事项，按国家最新规定估值。

如基金管理人或基金托管人发现基金估值违反基金合同订明的估值方法、程序及相关法律法规的规定或者未能充分维护基金份额持有人利益时，应立即通知对

方，共同查明原因，双方协商解决。

根据有关法律法规，基金资产净值计算和基金会计核算的义务由基金管理人承担。本基金的基金会计责任方由基金管理人担任，因此，就与本基金有关的会计问题，如经相关各方在平等基础上充分讨论后，仍无法达成一致的意见，按照基金管理人对于基金资产净值的计算结果对外予以公布。

(二) 估值程序

1. 各类基金份额净值是按照每个工作日闭市后，各类基金份额的基金资产净值除以当日该类基金份额的余额数量计算，均精确到0.0001元，小数点后第五位四舍五入。国家另有规定的，从其规定。

每个工作日计算基金资产净值及各类基金份额净值，并按规定公告。

2. 基金管理人应每个工作日对基金资产估值。基金管理人每个工作日对基金资产估值后，将各类基金份额净值结果发送基金托管人，经基金托管人复核无误后，由基金管理人对外公布。月末、年中和年末估值复核与基金会计账目的核对同时进行。

七、基金合同解除和终止的事由、程序以及基金财产清算方式

(一) 基金合同的变更

1. 基金合同变更内容对基金合同当事人权利、义务产生重大影响的，应召开基金份额持有人大会，基金合同变更的内容应经基金份额持有人大会决议同意。

(1) 转换基金运作方式；

(2) 变更基金类别；

(3) 变更基金投资目标、投资范围或投资策略；

(4) 变更基金份额持有人大会程序；

(5) 更换基金管理人、基金托管人；

(6) 提高基金管理人、基金托管人的报酬标准。但根据适用的相关规定提高该等报酬标准的除外；

(7) 本基金与其他基金的合并；

(8) 对基金合同当事人权利、义务产生重大影响的其他事项；

(9) 法律法规、基金合同或中国证监会规定的其他情形。

但出现下列情况时，可不经基金份额持有人大会决议，由基金管理人和基金托管人同意变更后公布，并报中国证监会备案：

- (1) 调低基金管理费、基金托管费和其他应由基金承担的费用；
- (2) 在法律法规和本基金合同规定的范围内变更基金的申购费率、收费方式，或调低赎回费率；
- (3) 因相应的法律法规发生变动必须对基金合同进行修改；
- (4) 对基金合同的修改不涉及本基金合同当事人权利义务关系发生重大变化；
- (5) 基金合同的修改对基金份额持有人利益无实质性不利影响；
- (6) 按照法律法规或本基金合同规定不需召开基金份额持有人大会的其他情形。

2. 关于变更基金合同的基金份额持有人大会决议应报中国证监会核准或备案，并于中国证监会核准或出具无异议意见后生效执行，并自生效之日起2日内在至少一种指定媒介公告。

(二) 本基金合同的终止

有下列情形之一的，本基金合同经中国证监会核准后将终止：

1. 基金份额持有人大会决定终止的；
2. 基金管理人因解散、破产、撤销等事由，不能继续担任基金管理人的职务，而在6个月内无其他适当的基金管理公司承接其原有权利义务；
3. 基金托管人因解散、破产、撤销等事由，不能继续担任基金托管人的职务，而在6个月内无其他适当的托管机构承接其原有权利义务；
4. 中国证监会规定的其他情况。

(三) 基金财产的清算

1. 基金财产清算组

(1) 基金合同终止时，成立基金财产清算组，基金财产清算组在中国证监会的监督下进行基金清算。

(2) 基金财产清算组成员由基金管理人、基金托管人、具有从事证券、期货相关业务资格的注册会计师、律师以及中国证监会指定的人员组成。基金财产清算组可以聘用必要的工作人员。

(3) 基金财产清算组负责基金财产的保管、清理、估价、变现和分配。基金财产清算组可以依法进行必要的民事活动。

2. 基金财产清算程序

基金合同终止，应当按法律法规和本基金合同的有关规定对基金财产进行清

算。基金财产清算程序主要包括：

- (1) 基金合同终止后，发布基金财产清算公告；
- (2) 基金合同终止时，由基金财产清算组统一接管基金财产；
- (3) 对基金财产进行清理和确认；
- (4) 对基金财产进行估价和变现；
- (5) 聘请会计师事务所对清算报告进行审计；
- (6) 聘请律师事务所出具法律意见书；
- (7) 将基金财产清算结果报告中国证监会；
- (8) 参加与基金财产有关的民事诉讼；
- (9) 公布基金财产清算结果；
- (10) 对基金剩余财产进行分配。

3. 清算费用

清算费用是指基金财产清算组在进行基金财产清算过程中发生的所有合理费用，清算费用由基金财产清算组优先从基金财产中支付。

4. 基金财产按下列顺序清偿：

- (1) 支付清算费用；
- (2) 交纳所欠税款；
- (3) 清偿基金债务；
- (4) 按基金份额持有人持有的基金份额比例进行分配。

基金财产未按前款(1)－(3)项规定清偿前，不分配给基金份额持有人。

5. 基金财产清算的公告

基金财产清算公告于基金合同终止并报中国证监会备案后5个工作日内由基金财产清算组公告；清算过程中的有关重大事项须及时公告；基金财产清算结果经具有证券、期货相关业务资格的会计师事务所审计，律师事务所出具法律意见书后，由基金财产清算组报中国证监会备案并公告。基金财产清算小组应当将清算报告登载在指定网站上，并将清算报告提示性公告登载在指定报刊上。

6. 基金财产清算账册及文件的保存

基金财产清算账册及有关文件由基金托管人保存15年以上。

八、争议解决方式

对于因基金合同的订立、内容、履行和解释或与基金合同有关的争议，基金合

同当事人应尽量通过协商、调解途径解决。不愿或者不能通过协商、调解解决的，任何一方均有权将争议提交中国国际经济贸易仲裁委员会，按照中国国际经济贸易仲裁委员会届时有效的仲裁规则进行仲裁。仲裁地点为北京市。仲裁裁决是终局的，对各方当事人均有约束力，仲裁费用由败诉方承担。

争议处理期间，基金合同当事人应恪守各自的职责，继续忠实、勤勉、尽责地履行基金合同规定的义务，维护基金份额持有人的合法权益。

本基金合同受中国法律管辖。

九、基金合同存放地和投资者取得基金合同的方式

本基金合同正本一式八份，除中国证监会和银行业监督管理机构各持两份外，基金管理人和基金托管人各持有两份。每份均具有同等的法律效力。

本基金合同可印制成册，供投资者在基金管理人、基金托管人、代销机构和注册登记机构办公场所查阅，但其效力应以基金合同正本为准。

二十一、托管协议内容摘要

(一) 托管协议当事人

1. 基金管理人

名称：万家基金管理有限公司

注册地址：中国（上海）自由贸易试验区浦电路360号8层（名义楼层9层）

办公地址：中国（上海）自由贸易试验区浦电路360号8层（名义楼层9层）

邮政编码：200122

法定代表人：方一天

成立日期：2002年8月23日

批准设立机关及批准设立文号：中国证监会证监基字[2002]44号

组织形式：有限责任公司

注册资本：叁亿元

存续期间：持续经营

经营范围：基金募集；基金销售；资产管理和中国证监会许可的其他业务

2. 基金托管人

名称：中国建设银行股份有限公司(简称：中国建设银行)

住所：北京市西城区金融大街25号

办公地址：北京市西城区闹市口大街1号院1号楼

邮政编码：100033

法定代表人：田国立

成立日期：2004年09月17日

基金托管业务批准文号：中国证监会证监基字[1998]12号

组织形式：股份有限公司

注册资本：贰仟伍佰亿壹仟零玖拾柒万柒仟肆佰捌拾陆元整

存续期间：持续经营

经营范围：吸收公众存款；发放短期、中期、长期贷款；办理国内外结算；办理票据承兑与贴现；发行金融债券；代理发行、代理兑付、承销政府债券；买卖政府债券、金融债券；从事同业拆借；买卖、代理买卖外汇；从事银行卡业务；提供信用证服务及担保；代理收付款项及代理保险业务；提供保管箱服务；经中国银行

业监督管理机构等监管部门批准的其他业务。

(二)基金托管人对基金管理人的业务监督和核查

1. 基金托管人根据有关法律法规的规定及基金合同的约定,对基金投资范围、投资对象进行监督。基金合同明确约定基金投资风格或证券选择标准的,基金管理人应按照基金托管人要求的格式提供投资品种池,以便基金托管人运用相关技术系统,对基金实际投资是否符合基金合同关于证券选择标准的约定进行监督,对存在疑义的事项进行核查。

本基金的投资范围为具有良好流动性的金融工具,包括国内依法发行和上市的债券、货币市场工具、资产支持证券及法律法规或中国证监会允许基金投资的其他金融工具(但须符合中国证监会的相关规定)。

本基金投资于固定收益类品种,包括国债、金融债、公司债、企业债、可转换债券、可分离交易的可转换债券的纯债部分、债券回购、央行票据、短期融资券、资产支持证券、中期票据等,以及中国证监会允许基金投资的其它固定收益类品种。

本基金不投资股票,不直接从二级市场买入可转换债券、权证,但可以参与一级市场可转换债券(含可分离交易的可转换债券)的申购。因上述原因持有的可转换债券或因可分离交易的可转换债券而产生的权证,本基金应在其可交易之日起的30个交易日内卖出。

如法律法规或监管机构以后允许基金投资其他品种,基金管理人在履行适当程序后,可以将其纳入投资范围。

基金的投资组合比例为:

本基金投资于固定收益类资产的比例不低于基金资产的80%,其中对信用债券的投资比例不低于固定收益类资产的80%;现金或到期日在一年以内的政府债券的投资比例不低于基金资产净值的5%。其中,现金类资产不包括结算备付金、存出保证金、应收申购款等。

本基金所指信用债券包括中期票据、金融债(不含政策性金融债)、企业债、公司债、短期融资券、可转换债券、可分离交易的可转换债券的纯债部分、资产支持证券等除国债、政策性金融债和中央银行票据之外的、非国家信用的债券类金融工具。

2. 基金托管人根据有关法律法规的规定及基金合同的约定,对基金投资、融资

比例进行监督。基金托管人按下述比例和调整期限进行监督：

(1)本基金进入全国银行间同业市场进行债券回购的资金余额不得超过基金资产净值的40%；

(2)本基金投资于固定收益类资产的比例不低于基金资产的80%，其中对信用债券的投资比例不低于固定收益类资产的80%；

(3)本基金不投资股票，不直接从二级市场买入可转换债券、权证，但可以参与一级市场可转换债券（含可分离交易的可转换债券）的申购。因上述原因持有的可转换债券或因可分离交易的可转换债券而产生的权证，本基金应在其可交易之日起的30个交易日内卖出。

(4)本基金投资于同一原始权益人的各类资产支持证券的比例，不得超过基金资产净值的10%；

(5)本基金持有的全部资产支持证券，其市值不得超过基金资产净值的20%；

(6)本基金持有的同一（指同一信用级别）资产支持证券的比例，不得超过该资产支持证券规模的10%；

(7)本基金应投资于信用级别评级为BBB以上（含BBB）的资产支持证券。基金持有资产支持证券期间，如果其信用等级下降、不再符合投资标准，应在评级报告发布之日起3个月内予以全部卖出；

(8)保持不低于基金资产净值5%的现金或者到期日在一年以内的政府债券，其中，现金类资产不包括结算备付金、存出保证金、应收申购款等；

(9)本基金持有的所有流通受限证券，其公允价值不得超过本基金资产净值的2%；本基金持有的同一流通受限证券，其公允价值不得超过本基金资产净值的10%；

(10) 本基金管理人管理的且由本基金托管人托管的全部开放式基金（包括开放式基金以及处于开放期的定期开放基金）持有一家上市公司发行的可流通股票，不得超过该上市公司可流通股票的15%；本基金管理人管理的且由本基金托管人托管的全部投资组合持有一家上市公司发行的可流通股票，不得超过该上市公司可流通股票的30%；

(11) 本基金主动投资于流动性受限资产的市值合计不得超过基金资产净值的15%，因证券市场波动、上市公司股票停牌、基金规模变动等基金管理人之外的因素致使基金不符合前述所规定比例限制的，基金管理人不得主动新增流动性受限资

产的投资；

(12) 本基金与私募类证券资管产品及中国证监会认定的其他主体为交易对手开展逆回购交易的，可接受质押品的资质要求应当与基金合同约定的投资范围保持一致。

如果法律法规对上述投资组合比例限制进行变更的，以变更后的规定为准。法律法规或监管部门取消上述限制，如适用于本基金，则本基金投资不再受相关限制。

除上述第(7)、(8)、(11)、(12)项外，因证券市场波动、上市公司合并、基金规模变动、股权分置改革中支付对价等基金管理人之外的因素致使基金投资比例不符合上述规定投资比例的，基金管理人应当在10个交易日内进行调整。

当基金持有特定资产且存在或潜在大额赎回申请时，根据最大限度保护基金份额持有人利益的原则，基金管理人经与基金托管人协商一致，并咨询会计师事务所意见后，可以依照法律法规及基金合同的约定启用侧袋机制，无需召开基金份额持有人大会。

侧袋机制实施期间，本部分约定的投资组合比例、组合限制等约定仅适用于主袋账户。

侧袋机制的具体规则依照相关法律法规的规定和基金合同的约定执行。

3. 基金托管人根据有关法律法规的规定及基金合同的约定，对本托管协议第十五条第九款基金投资禁止行为进行监督。基金托管人通过事后监督方式对基金管理人基金投资禁止行为和关联交易进行监督。根据法律法规有关基金禁止从事关联交易的规定，基金管理人和基金托管人应事先相互提供与本机构有控股关系的股东、与本机构有其他重大利害关系的公司名单及有关关联方发行的证券名单。基金管理人和基金托管人有责任确保关联交易名单的真实性、准确性、完整性，并负责及时将更新后的名单发送给对方。

若基金托管人发现基金管理人与关联交易名单中列示的关联方进行法律法规禁止基金从事的关联交易时，基金托管人应及时提醒基金管理人采取必要措施阻止该关联交易的发生，如基金托管人采取必要措施后仍无法阻止关联交易发生时，基金托管人有权向中国证监会报告。对于基金管理人已成交的关联交易，基金托管人事前无法阻止该关联交易的发生，只能进行事后结算，基金托管人不承担由此造成的损失，并向中国证监会报告。

4. 基金托管人根据有关法律法规的规定及基金合同的约定,对基金管理人参与银行间债券市场进行监督。基金管理人应在基金投资运作之前向基金托管人提供符合法律法规及行业标准的、经慎重选择的、本基金适用的银行间债券市场交易对手名单,并约定各交易对手所适用的交易结算方式。基金管理人应严格按照交易对手名单的范围在银行间债券市场选择交易对手。基金托管人监督基金管理人是否按事前提供的银行间债券市场交易对手名单进行交易。基金管理人可以每半年对银行间债券市场交易对手名单及结算方式进行更新,新名单确定前已与本次剔除的交易对手所进行但尚未结算的交易,仍应按照协议进行结算。如基金管理人根据市场情况需要临时调整银行间债券市场交易对手名单及结算方式的,应向基金托管人说明理由,并在与交易对手发生交易前3个工作日内与基金托管人协商解决。

基金管理人负责对交易对手的资信控制,按银行间债券市场的交易规则进行交易,并负责解决因交易对手不履行合同而造成的纠纷及损失,基金托管人不承担由此造成的任何法律责任及损失。若未履约的交易对手在基金托管人与基金管理人确定的时间前仍未承担违约责任及其他相关法律责任的,基金管理人可以对相应损失先行予以承担,然后再向相关交易对手追偿。基金托管人则根据银行间债券市场成交单对合同履行情况进行监督。如基金托管人事后发现基金管理人没有按照事先约定的交易对手或交易方式进行交易时,基金托管人应及时提醒基金管理人,基金托管人不承担由此造成的任何损失和责任。

5. 基金托管人根据有关法律法规的规定及基金合同的约定,对基金管理人投资流通受限证券进行监督。

基金管理人投资流通受限证券,应事先根据中国证监会相关规定,明确基金投资流通受限证券的比例,制订严格的投资决策流程和风险控制制度,防范流动性风险、法律风险和操作风险等各种风险。基金托管人对基金管理人是否遵守相关制度、流动性风险处置预案以及相关投资额度和比例等的情况进行监督。

(1) 本基金投资的受限证券须为经中国证监会批准的非公开发行股票在发行时明确一定期限锁定期的可交易证券,不包括由于发布重大消息或其他原因而临时停牌的证券、已发行未上市证券、回购交易中的质押券等流通受限证券。本基金不投资有锁定期但锁定期不明确的证券。

根据基金合同的约定,本基金不投资于任何股票,亦不投资于流通受限的股票。

本基金投资的受限证券限于可由中国证券登记结算有限责任公司或中央国债登记结算有限责任公司负责登记和存管，并可在证券交易所或全国银行间债券市场交易的证券。

本基金投资的受限证券应保证登记存管在本基金名下，基金管理人负责相关工作的落实和协调，并确保基金托管人能够正常查询。因基金管理人原因产生的受限证券登记存管问题，造成基金托管人无法安全保管本基金资产的责任与损失，及因受限证券存管直接影响本基金安全的责任及损失，由基金管理人承担。

本基金投资受限证券，不得预付任何形式的保证金。

(2)基金管理人投资流通受限证券，应制订流动性风险处置预案并经其董事会批准。风险处置预案应包括但不限于因投资受限证券需要解决的基金投资比例限制失调、基金流动性困难以及相关损失的应对解决措施，以及有关异常情况的处置。基金管理人应在首次投资流通受限证券前向基金托管人提供基金投资流通受限证券相关流动性风险处置预案。

基金管理人对本基金投资受限证券的流动性风险负责，确保对相关风险采取积极有效的措施，在合理的时间内有效解决基金运作的流动性问题。如因基金巨额赎回或市场发生剧烈变动等原因而导致基金现金周转困难时，基金管理人应保证提供足额现金确保基金的支付结算，并承担所有损失。对本基金因投资受限证券导致的流动性风险，基金托管人不承担任何责任。如因基金管理人原因导致本基金出现损失致使基金托管人承担连带赔偿责任的，基金管理人应赔偿基金托管人由此遭受的损失。

(3)本基金有关投资受限证券比例如违反有关限制规定，在合理期限内未能进行及时调整，基金管理人应在两个工作日内编制临时报告书，予以公告。

(4)基金托管人根据有关规定有权对基金管理人进行以下事项监督：

- 1) 本基金投资受限证券时的法律法规遵守情况。
- 2) 在基金投资受限证券管理工作方面有关制度、流动性风险处置预案的建立与完善情况。
- 3) 有关比例限制的执行情况。
- 4) 信息披露情况。

(5)相关法律法规对基金投资受限证券有新规定的，从其规定。

6. 基金托管人根据相关法律法规的规定及基金合同的约定，对基金资产净值计

算、各类基金份额净值计算、应收资金到账、基金费用开支及收入确定、基金收益分配、相关信息披露、基金宣传推介材料中登载基金业绩表现数据等进行监督和核查。

7. 基金托管人发现基金管理人的上述事项及投资指令或实际投资运作违反法律法规、基金合同和本托管协议的规定，应及时以电话提醒或书面提示等方式通知基金管理人限期纠正。基金管理人应积极配合和协助基金托管人的监督和核查。基金管理人收到书面通知后应在下一工作日前及时核对并以书面形式给基金托管人发出回函，就基金托管人的疑义进行解释或举证，说明违规原因及纠正期限，并保证在规定期限内及时改正。在上述规定期限内，基金托管人有权随时对通知事项进行复查，督促基金管理人改正。基金管理人对于基金托管人通知的违规事项未能在限期内纠正的，基金托管人应报告中国证监会。

8. 基金管理人应积极配合和协助基金托管人依照法律法规、基金合同和本托管协议对基金业务执行核查。对基金托管人发出的书面提示，基金管理人应在规定时间内答复并改正，或就基金托管人的疑义进行解释或举证；对基金托管人按照法律法规、基金合同和本托管协议的要求需向中国证监会报送基金监督报告的事项，基金管理人应积极配合提供相关数据资料和制度等。

9. 若基金托管人发现基金管理人依据交易程序已经生效的指令违反法律、行政法规和其他有关规定，或者违反基金合同约定的，应当立即通知基金管理人，由此造成的损失由基金管理人承担。

10. 基金托管人发现基金管理人存在重大违规行为，应及时报告中国证监会，同时通知基金管理人限期纠正，并将纠正结果报告中国证监会。基金管理人无正当理由，拒绝、阻挠对方根据本托管协议规定行使监督权，或采取拖延、欺诈等手段妨碍对方进行有效监督，情节严重或经基金托管人提出警告仍不改正的，基金托管人应报告中国证监会。

(三) 基金管理人对于基金托管人的业务核查

1. 基金管理人对于基金托管人履行托管职责情况进行核查，核查事项包括基金托管人安全保管基金财产、开设基金财产的资金账户和证券账户、复核基金管理人计算的基金资产净值和各类基金份额净值、根据基金管理人指令办理清算交收、相关信息披露和监督基金投资运作等行为。

2. 基金管理人发现基金托管人擅自挪用基金财产、未对基金财产实行分账管

理、未执行或无故延迟执行基金管理人资金划拨指令、泄露基金投资信息等违反《基金法》、基金合同、本协议及其他有关规定时，应及时以书面形式通知基金托管人限期纠正。基金托管人收到通知后应及时核对并以书面形式给基金管理人发出回函，说明违规原因及纠正期限，并保证在规定期限内及时改正。在上述规定期限内，基金管理人有权随时对通知事项进行复查，督促基金托管人改正。基金托管人应积极配合基金管理人的核查行为，包括但不限于：提交相关资料以供基金管理人核查托管财产的完整性和真实性，在规定时间内答复基金管理人并改正。

3. 基金管理人发现基金托管人有重大违规行为，应及时报告中国证监会，同时通知基金托管人限期纠正，并将纠正结果报告中国证监会。基金托管人无正当理由，拒绝、阻挠对方根据本协议规定行使监督权，或采取拖延、欺诈等手段妨碍对方进行有效监督，情节严重或经基金管理人提出警告仍不改正的，基金管理人应报告中国证监会。

(四) 基金财产保管

1. 基金财产保管的原则

(1) 基金财产应独立于基金管理人、基金托管人的固有财产。

(2) 基金托管人应安全保管基金财产。

(3) 基金托管人按照规定开设基金财产的资金账户和证券账户。

(4) 基金托管人对所托管的不同基金财产分别设置账户，确保基金财产的完整与独立。

(5) 基金托管人按照基金合同和本协议的约定保管基金财产，如有特殊情况双方可另行协商解决。基金托管人未经基金管理人的指令，不得自行运用、处分、分配本基金的任何资产（不包含基金托管人依据中国结算公司结算数据完成场内交易交收、托管资产开户银行扣收结算费和账户维护费等费用）。

(6) 对于因为基金投资产生的应收资产，应由基金管理人负责与有关当事人确定到账日期并通知基金托管人，到账日基金财产没有到达基金账户的，基金托管人应及时通知基金管理人采取措施进行催收。由此给基金财产造成损失的，基金管理人应负责向有关当事人追偿基金财产的损失，基金托管人对此不承担任何责任。

(7) 除依据法律法规和基金合同的规定外，基金托管人不得委托第三人托管基金财产。

2. 基金募集期间及募集资金的验资

(1)基金募集期间募集的资金应存于基金管理人在基金托管人的营业机构开立的“基金募集专户”。该账户由基金管理人开立并管理。

(2)基金募集期满或基金停止募集时,募集的基金份额总额、基金募集金额、基金份额持有人人数符合《基金法》、《运作办法》等有关规定后,基金管理人应将属于基金财产的全部资金划入基金托管人开立的基金银行账户,同时在规定时间内,聘请具有从事证券相关业务资格的会计师事务所进行验资,出具验资报告。出具的验资报告由参加验资的2名或2名以上中国注册会计师签字方为有效。

(3)若基金募集期限届满,未能达到基金合同生效的条件,由基金管理人按规定办理退款等事宜。

3. 基金银行账户的开立和管理

(1)基金托管人可以基金的名义在其营业机构开立基金的银行账户,并根据基金管理人合法合规的指令办理资金收付。本基金的银行预留印鉴由基金托管人保管和使用。

(2)基金资金账户的开立和使用,限于满足开展本基金业务的需要。基金托管人和基金管理人不得假借本基金的名义开立任何其他银行账户;亦不得使用基金的任何账户进行本基金业务以外的活动。

(3)基金银行账户的开立和管理应符合银行业监督管理机构的有关规定。

(4)在符合法律法规规定的条件下,基金托管人可以通过基金托管人专用账户办理基金资产的支付。

4. 基金证券账户和结算备付金账户的开立和管理

(1)基金托管人在中国证券登记结算有限责任公司上海分公司、深圳分公司为基金开立基金托管人与基金联名的证券账户。

(2)基金证券账户的开立和使用,仅限于满足开展本基金业务的需要。基金托管人和基金管理人不得出借或未经对方同意擅自转让基金的任何证券账户,亦不得使用基金的任何账户进行本基金业务以外的活动。

(3)基金证券账户的开立和证券账户卡的保管由基金托管人负责,账户资产的管理和运用由基金管理人负责。

(4)基金托管人以基金托管人的名义在中国证券登记结算有限责任公司开立结算备付金账户,并代表所托管的基金完成与中国证券登记结算有限责任公司的一级法人清算工作,基金管理人应予以积极协助。结算备付金、结算互保基金、交收价

差资金等的收取按照中国证券登记结算有限责任公司的规定执行。

(5)若中国证监会或其他监管机构在本托管协议订立日之后允许基金从事其他投资品种的投资业务,涉及相关账户的开立、使用的,若无相关规定,则基金托管人比照上述关于账户开立、使用的规定执行。

5. 债券托管专户的开设和管理

基金合同生效后,基金托管人根据中国人民银行、银行间市场登记结算机构的有关规定,在银行间市场登记结算机构开立债券托管账户,持有人账户和资金结算账户,并代表基金进行银行间市场债券的结算。基金管理人和基金托管人共同代表基金签订全国银行间债券市场债券回购主协议。

6. 其他账户的开立和管理

(1)因业务发展需要而开立的其他账户,可以根据法律法规和基金合同的规定,由基金托管人负责开立。新账户按有关规定使用并管理。

(2)法律法规等有关规定对相关账户的开立和管理另有规定的,从其规定办理。

7. 基金财产投资的有关有价凭证等的保管

基金财产投资的有关实物证券等有价凭证由基金托管人存放于基金托管人的保管库,也可存入中央国债登记结算有限责任公司、中国证券登记结算有限责任公司上海分公司/深圳分公司或票据营业中心的代保管库,保管凭证由基金托管人持有。有价凭证的购买和转让,由基金管理人和基金托管人共同办理。基金托管人对由基金托管人以外机构实际有效控制的证券不承担保管责任。

8. 与基金财产有关的重大合同的保管

与基金财产有关的重大合同的签署,由基金管理人负责。由基金管理人代表基金签署的、与基金财产有关的重大合同的原件分别由基金管理人、基金托管人保管。除本协议另有规定外,基金管理人代表基金签署的与基金财产有关的重大合同包括但不限于基金年度审计合同、基金信息披露协议及基金投资业务中产生的重大合同,基金管理人应保证基金管理人和基金托管人至少各持有一份正本的原件。基金管理人应在重大合同签署后及时以加密方式将重大合同传真给基金托管人,并在三十个工作日内将正本送达基金托管人处。重大合同的保管期限为基金合同终止后15年。

(五)基金资产净值计算与会计核算

1. 基金资产净值的计算、复核与完成的时间及程序

(1) 基金资产净值

基金资产净值是指基金资产总值减去负债后的金额。

各类基金份额净值是指各类基金份额的基金资产净值除以该类基金份额总数，各类基金份额净值的计算，均精确到0.0001元，小数点后第五位四舍五入，国家另有规定的，从其规定。

基金管理人每个工作日计算基金资产净值及各类基金份额净值，经基金托管人复核，按规定公告。

(2) 复核程序

基金管理人每工作日对基金资产进行估值后，将各类基金份额净值结果发送基金托管人，经基金托管人复核无误后，由基金管理人对外公布。

(3) 根据有关法律法规，基金资产净值计算和基金会计核算的义务由基金管理人承担。本基金的基金会计责任方由基金管理人担任，因此，就与本基金有关的会计问题，如经相关各方在平等基础上充分讨论后，仍无法达成一致意见的，按照基金管理人对于基金资产净值的计算结果对外予以公布。

2. 基金资产估值方法和特殊情形的处理

(1) 估值对象

基金所拥有的债券和银行存款本息、应收款项、其它投资等资产。

(2) 估值方法

1) 证券交易所上市的有价证券的估值

① 交易所上市实行净价交易的债券按估值日收盘价估值，估值日没有交易的，且最近交易日后经济环境未发生重大变化，按最近交易日的收盘价估值。如最近交易日后经济环境发生了重大变化的，可参考类似投资品种的现行市价及重大变化因素，调整最近交易市价，确定公允价格；

② 交易所上市未实行净价交易的债券按估值日收盘价减去债券收盘价中所含的债券应收利息得到的净价进行估值；估值日没有交易的，且最近交易日后经济环境未发生重大变化，按最近交易日债券收盘价减去债券收盘价中所含的债券应收利息得到的净价进行估值。如最近交易日后经济环境发生了重大变化的，可参考类似投资品种的现行市价及重大变化因素，调整最近交易市价，确定公允价格；

③ 交易所上市不存在活跃市场的有价证券，采用估值技术确定公允价值。交易

所上市的资产支持证券，采用估值技术确定公允价值，在估值技术难以可靠计量公允价值的情况下，按成本估值。

2)首次公开发行未上市的债券，采用估值技术确定公允价值，在估值技术难以可靠计量公允价值的情况下，按成本估值。

3)全国银行间债券市场交易的债券、资产支持证券等固定收益品种，采用估值技术确定公允价值。

4)同一债券同时在两个或两个以上市场交易的，按债券所处的市场分别估值。

5)如有确凿证据表明按上述方法进行估值不能客观反映其公允价值的，基金管理人可根据具体情况与基金托管人商定后，按最能反映公允价值的价格估值。

6)相关法律法规以及监管部门有强制规定的，从其规定。如有新增事项，按国家最新规定估值。

如基金管理人或基金托管人发现基金估值违反基金合同订明的估值方法、程序及相关法律法规的规定或者未能充分维护基金份额持有人利益时，应立即通知对方，共同查明原因，双方协商解决。

(3)特殊情形的处理

基金管理人、基金托管人按估值方法的第5)项进行估值时，所造成的误差不作为基金份额净值错误处理。

3. 基金份额净值错误的处理方式

(1)当任一类基金份额净值小数点后4位以内(含第4位)发生差错时，视为该类基金份额净值错误；基金份额净值出现错误时，基金管理人应当立即予以纠正，通报基金托管人，并采取合理的措施防止损失进一步扩大；错误偏差达到该类基金份额净值的0.25%时，基金管理人应当通报基金托管人并报中国证监会备案；错误偏差达到该类基金份额净值的0.5%时，基金管理人应当公告；当发生净值计算错误时，由基金管理人负责处理，由此给基金份额持有人和基金造成损失的，应由基金管理人先行赔付，基金管理人按差错情形，有权向其他当事人追偿。

(2)当基金份额净值计算差错给基金和基金份额持有人造成损失需要进行赔偿时，基金管理人和基金托管人应根据实际情况界定双方承担的责任，经确认后按以下条款进行赔偿：

1)本基金的基金会计责任方由基金管理人担任，与本基金有关的会计问题，如经双方在平等基础上充分讨论后，尚不能达成一致时，按基金管理人的建议执行，

由此给基金份额持有人和基金财产造成的损失，由基金管理人负责赔付。

2)若基金管理人计算的基金份额净值已由基金托管人复核确认后公告，而且基金托管人未对计算过程提出疑义或要求基金管理人书面说明，基金份额净值出错且造成基金份额持有人损失的，应根据法律法规的规定对投资者或基金支付赔偿金，就实际向投资者或基金支付的赔偿金额，基金管理人与基金托管人按照管理费和托管费的比例各自承担相应的责任。

3)如基金管理人和基金托管人对基金份额净值的计算结果，虽然多次重新计算和核对，尚不能达成一致时，为避免不能按时公布基金份额净值的情形，以基金管理人的计算结果对外公布，由此给基金份额持有人和基金造成的损失，由基金管理人负责赔付。

4)由于基金管理人提供的信息错误（包括但不限于基金申购或赎回金额等），进而导致基金份额净值计算错误而引起的基金份额持有人和基金财产的损失，由基金管理人负责赔付。

(3)由于证券交易所及登记结算公司发送的数据错误，有关会计制度变化或由于其他不可抗力原因，基金管理人和基金托管人虽然已经采取必要、适当、合理的措施进行检查，但是未能发现该错误而造成的基金份额净值计算错误，基金管理人、基金托管人免除赔偿责任。但基金管理人、基金托管人应积极采取必要的措施消除由此造成的影响。

(4)基金管理人和基金托管人由于各自技术系统设置而产生的净值计算尾差，以基金管理人计算结果为准。

(5)前述内容如法律法规或者监管部门另有规定的，从其规定。如果行业另有通行做法，双方当事人应本着平等和保护基金份额持有人利益的原则进行协商。

4. 暂停估值与公告基金份额净值的情形

(1)基金投资所涉及的证券交易所遇法定节假日或因其他原因暂停营业时；

(2)因不可抗力或其他情形致使基金管理人、基金托管人无法准确评估基金资产价值时；

(3)占基金相当比例的投资品种的估值出现重大转变，而基金管理人为保障投资者的利益，已决定延迟估值；如果出现基金管理人认为属于紧急事故的任何情况，导致基金管理人不能出售或评估基金资产时；

(4)当特定资产占前一估值日基金资产净值50%以上的，经与基金托管人协商确

认后，基金管理人应当暂停估值；

(5)中国证监会和基金合同认定的其他情形。

5. 基金会计制度

按国家有关部门规定的会计制度执行。

6. 基金账册的建立

基金管理人进行基金会计核算并编制基金财务会计报告。基金管理人独立地设置、记录和保管本基金的全套账册。若基金管理人和基金托管人对会计处理方法存在分歧，应以基金管理人的处理方法为准。若当日核对不符，暂时无法查找到错账的原因而影响到基金资产净值的计算和公告的，以基金管理人的账册为准。

7. 基金财务报表与报告的编制和复核

(1) 财务报表的编制

基金财务报表由基金管理人编制，基金托管人复核。

(2) 报表复核

基金托管人在收到基金管理人编制的基金财务报表后，进行独立的复核。核对不符时，应及时通知基金管理人共同查出原因，进行调整，直至双方数据完全一致。

(3) 财务报表的编制与复核时间安排

1) 报表的编制

基金管理人应当在每月结束后5个工作日内完成月度报表的编制；在每个季度结束之日起15个工作日内完成基金季度报告的编制；在上半年结束之日起两个月内完成基金中期报告的编制；在每年结束之日起三个月内完成基金年度报告的编制。基金年度报告的财务会计报告应当经过具有证券、期货相关业务资格的会计师事务所审计。基金合同生效不足两个月的，基金管理人可以不编制当期季度报告、中期报告或者年度报告。

2) 报表的复核

基金管理人应及时完成报表编制，将有关报表提供基金托管人复核；基金托管人在复核过程中，发现双方的报表存在不符时，基金管理人和基金托管人应共同查明原因，进行调整，调整以国家有关规定为准。

基金管理人应留足充分的时间，便于基金托管人复核相关报表及报告。

8. 基金管理人应在编制季度报告、中期报告或者年度报告之前及时向基金托管

人提供基金业绩比较基准的基础数据和编制结果。

9. 实施侧袋机制期间的基金资产估值

本基金实施侧袋机制的，应根据本部分的约定对主袋账户资产进行估值并披露主袋账户的基金净值信息，暂停披露侧袋账户份额净值。

(六) 基金份额持有人名册的保管

基金份额持有人名册至少应包括基金份额持有人的名称和持有的基金份额。基金份额持有人名册由基金注册登记结算机构根据基金管理人的指令编制和保管，基金管理人和基金托管人应分别保管基金份额持有人名册，保存期不少于15年。如不能妥善保管，则按相关法规承担责任。

在基金托管人要求或编制中期报告和年度报告前，基金管理人应将有关资料送交基金托管人，不得无故拒绝或延误提供，并保证其真实性、准确性和完整性。基金托管人不得将所保管的基金份额持有人名册用于基金托管业务以外的其他用途，并应遵守保密义务。

(七) 争议解决方式

因本协议产生或与之相关的争议，双方当事人应通过协商、调解解决，协商、调解不能解决的，任何一方均有权将争议提交中国国际经济贸易仲裁委员会，仲裁地点为北京市，按照中国国际经济贸易仲裁委员会届时有效的仲裁规则进行仲裁。仲裁裁决是终局的，对当事人均有约束力，仲裁费用由败诉方承担。

争议处理期间，双方当事人应恪守基金管理人和基金托管人职责，各自继续忠实、勤勉、尽责地履行基金合同和本托管协议规定的义务，维护基金份额持有人的合法权益。

本协议受中国法律管辖。

(八) 托管协议的变更与终止

1. 托管协议的变更程序

本协议双方当事人经协商一致，可以对协议进行修改。修改后的新协议，其内容不得与基金合同的规定有任何冲突。基金托管协议的变更报中国证监会核准或备案后生效。

2. 基金托管协议终止出现的情形

(1) 基金合同终止；

(2) 基金托管人解散、依法被撤销、破产或由其他基金托管人接管基金资产；

(3)基金管理人解散、依法被撤销、破产或由其他基金管理人接管基金管理权；

(4)发生法律法规或基金合同规定的终止事项。

二十二、基金份额持有人服务

基金管理人承诺为基金份额持有人提供一系列的服务。以下是主要的服务内容，基金管理人根据基金份额持有人的需要和市场的变化，有权增加、修改这些服务项目：

(一) 基金份额持有人投资交易确认服务

注册登记机构保留基金份额持有人名册上列明的所有基金份额持有人的基金投资记录。

基金管理人直销中心应根据在基金管理人直销中心进行交易的投资者的要求提交成交确认单。

基金代销机构应根据在其网点进行交易的投资者的要求提交成交确认单。

(二) 基金份额持有人交易记录查询服务

基金份额持有人可通过基金管理人的客户服务中心查询历史交易记录。

(三) 基金份额持有人交易对账单寄送服务

自2014年4月1日起，本公司将按照投资者成功订制的对账单形式向其发送基金对账单，对账单形式及服务规则调整具体如下：

1、短信对账单（月度）：每月结束后，本公司将以短信方式向成功订制该服务且期末仍持有基金份额的投资者发送。

2、电子邮件对账单（季度）：每季度结束后，本公司将以电子邮件方式向成功订制季度电子账单服务且当期有交易或无交易但期末持有基金份额的投资者发送。

3、纸质对账单(季、年度)：每年一、二、三季度结束后，本公司将以纸质信件方式向成功订制纸质账单服务且季度内有基金交易的投资者邮寄季度纸质对账单；每年度结束后，本公司将以纸质信件方式向成功订制纸质账单服务且年内有交易或年内无交易但期末仍持有基金份额的投资者寄送年度纸质对账单。

(四) 信息订制服务

投资者可以通过本基金管理人网站（www.wjasset.com）、客户服务中心提交信息订制申请，基金管理人通过电子邮件或手机短信定期发送所订制的信息。可订制

的内容如下:

1、电子邮件: 电子邮件对账单、每日净值播报等。

2、手机短信: 短信对账单、账户交易确认、基金交易确认、所有基金周末净值、持有基金周末净值、生日祝福等。

(五) 资讯服务

1、客户服务电话

投资者拨打客户服务电话可通过自动语音或人工座席获得基金信息查询、账户信息查询、传真对账单、建议投诉等全面的服务。

客户服务电话: 400-888-0800

客户服务传真: 021-38909778

2、公司网站:

基金管理人的互联网地址: www.wjasset.com

基金管理人的电子信箱: callcenter@wjasset.com

投资者也可登录基金管理人网站, 在“客户服务”->“网上客服”->“客户留言”栏目中, 直接提出有关本基金的问题和建议。

投资者还可以直接登录基金管理人的网站(www.wjasset.com) 查阅和下载招募说明书。

基金管理人网站为投资者提供了账户查询、基金信息查询、投诉建议、在线咨询等服务栏目, 力争为投资者提供全方位的专业服务。

二十三、其他应披露事项

以下信息披露事项已通过指定信息披露媒介进行公开披露。

序号	公告事项	披露日期
1	万家基金管理有限公司关于新增兴业银行股份有限公司银银平台为万家基金管理有限公司旗下基金销售机构并开通转换、基金定投业务的公告	2022年09月08日
2	万家基金管理有限公司关于旗下公开募集证券投资基金更新招募说明书和基金产品资料概要的提示性公告	2022年09月13日
3	万家信用恒利债券型证券投资基金更新招募说明书(2022年第1号)	2022年09月13日
4	万家信用恒利债券型证券投资基金基金产品资料概要(更新)	2022年09月13日
5	万家信用恒利债券型证券投资基金分红公告	2022年09月23日
6	关于万家信用恒利债券型证券投资基金恢复大额申购(含转换转入、定期定额投资)业务的公告	2022年09月27日
7	万家基金管理有限公司关于旗下部分基金在上海浦东发展银行股份有限公司开通基金定投业务的公告	2022年10月21日
8	万家信用恒利债券型证券投资基金2022年第3季度报告	2022年10月25日
9	关于万家基金管理有限公司旗下部分基金参加中国工商银行申购及定投优惠活动的公告	2022年12月13日

10	万家基金管理有限公司关于旗下部分基金新增攀赢基金为销售机构并开通转换、基金定投业务及参与其费率优惠活动的公告	2023年01月11日
11	万家信用恒利债券型证券投资基金2022年第4季度报告	2023年01月20日
12	万家基金管理有限公司关于调整旗下部分基金在北京中植基金销售有限公司定投起点的公告	2023年01月20日
13	关于万家基金管理有限公司旗下部分基金在东海证券开通定投的公告	2023年03月14日
14	关于调整万家基金管理有限公司旗下部分基金在民生证券定投起点的公告	2023年03月17日
15	万家信用恒利债券型证券投资基金2022年年度报告	2023年03月30日
16	万家基金管理有限公司关于旗下部分基金新增华夏财富为销售机构并开通转换、基金定投业务及参与其费率优惠活动的公告	2023年04月10日
17	万家信用恒利债券型证券投资基金2023年第1季度报告	2023年04月21日
18	万家基金管理有限公司关于旗下部分基金在国信证券开通定投业务及参与其费率优惠活动的公告	2023年04月25日
19	万家基金管理有限公司关于旗下部分基金新增杭州银行为销售机构并开通转换、基金定投业务及参与其费率优惠活动的公告	2023年05月17日
20	万家基金管理有限公司关于旗下部分基金在华西证券开通申购、转换、定投业务及参与其费率优惠活动的公告	2023年05月30日

21	万家基金管理有限公司关于旗下部分基金在陆享基金开通申购、转换、定投业务及参与其费率优惠活动的公告	2023年06月01日
22	万家基金管理有限公司关于旗下部分基金新增东莞银行为销售机构并开通转换、基金定投业务的公告	2023年06月17日
23	万家基金管理有限公司关于旗下部分基金在杭州银行开通申购、转换、定投业务及参与其费率优惠活动的公告	2023年06月28日
24	万家基金管理有限公司关于旗下部分基金在东方证券开通申购、转换、定投业务及参与其费率优惠活动的公告	2023年07月06日
25	万家基金管理有限公司关于旗下部分基金在工商银行开通基金定投业务的公告	2023年07月07日
26	万家基金管理有限公司关于旗下部分基金在渤海证券开通申购、转换、定投业务及参与其费率优惠活动的公告	2023年07月07日
27	万家信用恒利债券型证券投资基金2023年第2季度报告	2023年07月20日
28	万家基金管理有限公司关于旗下部分基金在万联证券开通申购、转换、定投业务及参与其费率优惠活动的公告	2023年07月25日
29	万家信用恒利债券型证券投资基金2023年中期报告	2023年08月30日

二十四、招募说明书的存放及查阅方式

招募说明书存放在基金管理人、基金托管人的办公场所,投资者可在办公时间查阅;投资者在支付工本费后,可在合理时间内取得上述文件复制件或复印件。对投资者按此种方式所获得的文件及其复印件,基金管理人和基金托管人保证文本的内容与所公告的内容完全一致。

投资者还可以直接登录基金管理人的网站(www.wjasset.com)查阅和下载招募说明书。

二十五、备查文件

以下备查文件存放在基金管理人的办公场所,在办公时间可供免费查阅。

- (一) 中国证监会批准万家信用恒利债券型证券投资基金募集的文件
- (二) 《万家信用恒利债券型证券投资基金基金合同》
- (三) 《万家信用恒利债券型证券投资基金托管协议》
- (四) 关于申请募集万家信用恒利债券型证券投资基金的法律意见
- (五) 基金管理人业务资格批件、营业执照
- (六) 基金托管人业务资格批件、营业执照
- (七) 中国证监会要求的其他文件

万家基金管理有限公司

2024年2月23日