

万家货币市场证券投资基金 2023 年第 3 季度报告

2023 年 9 月 30 日

基金管理人：万家基金管理有限公司

基金托管人：华夏银行股份有限公司

报告送出日期：2023 年 10 月 24 日

§1 重要提示

基金管理人的董事会及董事保证本报告所载资料不存在虚假记载、误导性陈述或重大遗漏，并对其内容的真实性、准确性和完整性承担个别及连带责任。

基金托管人华夏银行股份有限公司根据本基金合同规定，于 2023 年 10 月 23 日复核了本报告中的财务指标、净值表现和投资组合报告等内容，保证复核内容不存在虚假记载、误导性陈述或者重大遗漏。

基金管理人承诺以诚实信用、勤勉尽责的原则管理和运用基金资产，但不保证基金一定盈利。

基金的过往业绩并不代表其未来表现。投资有风险，投资者在作出投资决策前应仔细阅读本基金的招募说明书。

本报告中财务资料未经审计。

本报告期自 2023 年 7 月 1 日起至 9 月 30 日止。

§2 基金产品概况

基金简称	万家货币
基金主代码	519508
基金运作方式	契约型开放式
基金合同生效日	2006 年 5 月 24 日
报告期末基金份额总额	14,900,451,644.65 份
投资目标	在力保本金稳妥和基金资产高流动性的基础上, 为投资者提供资金的流动性储备, 并追求高于业绩比较基准的稳定收益。
投资策略	<p>(一) 决策依据</p> <p>1、国家有关法律法规、监管规定和基金合同的有关规定；2、宏观经济、微观经济运行状况，货币政策和财政政策执行状况，货币市场和证券市场运行状况；3、投研团队提供的宏观经济分析报告、策略分析报告、固定收益类债券分析报告、定量分析报告、风险测算报告等。</p> <p>(二) 决策程序</p> <p>1、资产配置计划的拟定；2、资产配置计划的决策；3、资产配置计划的实施；4、交易执行；5、组合监控与调整。</p> <p>(三) 投资管理的方法</p> <p>1、短期市场利率预期策略；2、类属资产配置策略；3、无风险套利操作策略</p> <p>(四) 投资品种的选择标准</p> <p>在上述组合管理的基础上，基金管理小组也将充分重视根据市场形势灵活把握投资品种的主动选择，具有下列一项或多项特征的投资品种是本基金重点投资的对象：</p> <p>1、在相似到期期限和信用等级下，收益率较高的债券、票据或债券回购；</p>

	2、相似条件下，流动性较高的债券、票据； 3、相似条件下，交易对手信用等级较高的债券、票据或债券回购。				
业绩比较基准	本基金实施基金份额分类前，业绩比较基准为一年期银行定期存款税后利率。自 2013 年 8 月 15 日起本基金实施基金份额分类，并采用银行活期存款利率（税后）为业绩比较基准。				
风险收益特征	本基金属于证券投资基金中低风险、高流动性的品种，其预期风险和预期收益率都低于股票、债券和混合型基金。				
基金管理人	万家基金管理有限公司				
基金托管人	华夏银行股份有限公司				
下属分级基金的基金简称	万家货币 A	万家货币 B	万家货币 D	万家货币 E	万家货币 R
下属分级基金的交易代码	519508	519507	018614	000764	519501
报告期末下属分级基金的份额总额	216,225,249.94 份	14,221,564,063.26 份	15,748,958.65 份	446,913,372.80 份	-份

§ 3 主要财务指标和基金净值表现

3.1 主要财务指标

单位：人民币元

主要财务指标		1. 本期已实现收益	2. 本期利润	3. 期末基金资产净值
报告期（2023 年 7 月 1 日-2023 年 9 月 30 日）	万家货币 A	1,006,184.39	1,006,184.39	216,225,249.94
	万家货币 B	87,051,371.08	87,051,371.08	14,221,564,063.26
	万家货币 D	25,974.31	25,974.31	15,748,958.65
	万家货币 E	2,199,091.59	2,199,091.59	446,913,372.80
	万家货币 R	-	-	-

注：本期已实现收益指基金本期利息收入、投资收益、其他收入（不含公允价值变动收益）扣除相关费用和信用减值损失后的余额，本期利润为本期已实现收益加上本期公允价值变动收益，由于货币市场基金采用摊余成本法核算，因此，公允价值变动收益为零，本期已实现收益和本期利润的金额相等。

3.2 基金净值表现

3.2.1 基金份额净值收益率及其与同期业绩比较基准收益率的比较

万家货币 A

阶段	净值收益率 ①	净值收益率 标准差②	业绩比较基 准收益率③	业绩比较基 准收益率标 准差④	①-③	②-④
----	------------	---------------	----------------	-----------------------	-----	-----

过去三个月	0.4773%	0.0006%	0.0882%	0.0000%	0.3891%	0.0006%
过去六个月	0.9878%	0.0006%	0.1755%	0.0000%	0.8123%	0.0006%
过去一年	1.9241%	0.0008%	0.3500%	0.0000%	1.5741%	0.0008%
过去三年	6.0666%	0.0008%	1.0500%	0.0000%	5.0166%	0.0008%
过去五年	10.8297%	0.0012%	1.7510%	0.0000%	9.0787%	0.0012%
自基金合同 生效起至今	68.7615%	0.0067%	24.2161%	0.0036%	44.5454%	0.0031%

万家货币 B

阶段	净值收益率 ①	净值收益率 标准差②	业绩比较基 准收益率③	业绩比较基 准收益率标 准差④	①—③	②—④
过去三个月	0.5381%	0.0006%	0.0882%	0.0000%	0.4499%	0.0006%
过去六个月	1.1092%	0.0006%	0.1755%	0.0000%	0.9337%	0.0006%
过去一年	2.1687%	0.0008%	0.3500%	0.0000%	1.8187%	0.0008%
过去三年	6.8317%	0.0008%	1.0500%	0.0000%	5.7817%	0.0008%
过去五年	12.1659%	0.0012%	1.7510%	0.0000%	10.4149%	0.0012%
自基金合同 生效起至今	35.9952%	0.0037%	3.5460%	0.0000%	32.4492%	0.0037%

万家货币 D

阶段	净值收益率 ①	净值收益率 标准差②	业绩比较基 准收益率③	业绩比较基 准收益率标 准差④	①—③	②—④
过去三个月	0.5381%	0.0006%	0.0882%	0.0000%	0.4499%	0.0006%
自基金合同 生效起至今	0.6355%	0.0009%	0.1036%	0.0000%	0.5319%	0.0009%

万家货币 E

阶段	净值收益率 ①	净值收益率 标准差②	业绩比较基 准收益率③	业绩比较基 准收益率标 准差④	①—③	②—④
过去三个月	0.5153%	0.0006%	0.0882%	0.0000%	0.4271%	0.0006%
过去六个月	1.0637%	0.0006%	0.1755%	0.0000%	0.8882%	0.0006%
过去一年	2.0770%	0.0008%	0.3500%	0.0000%	1.7270%	0.0008%
过去三年	6.5443%	0.0008%	1.0500%	0.0000%	5.4943%	0.0008%
过去五年	11.6629%	0.0012%	1.7510%	0.0000%	9.9119%	0.0012%
自基金合同 生效起至今	28.5191%	0.0029%	3.1874%	0.0000%	25.3317%	0.0029%

万家货币 R

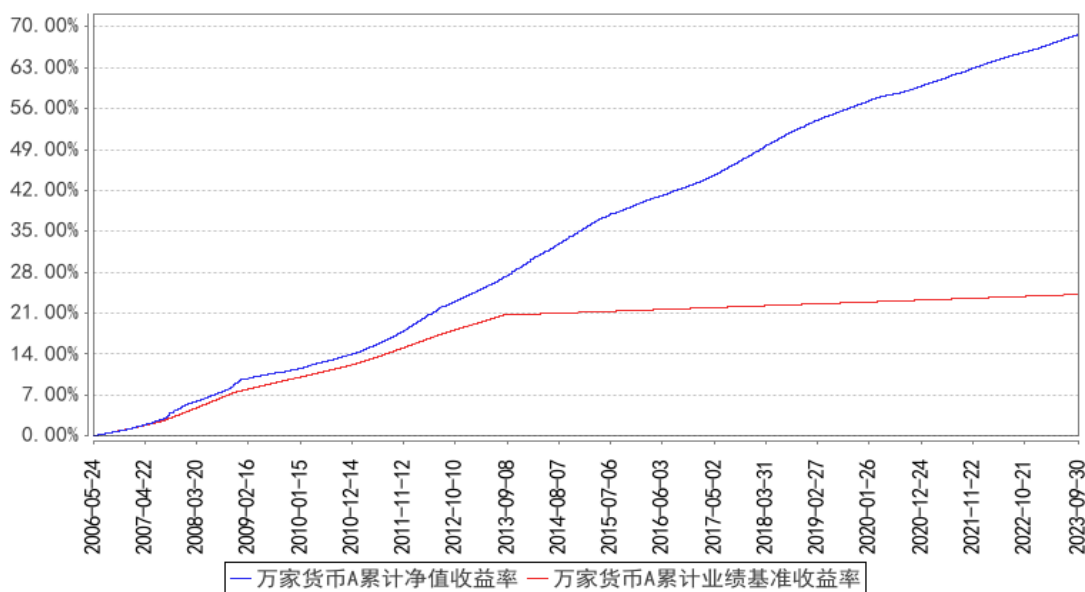
阶段	净值收益率 ①	净值收益率 标准差②	业绩比较基 准收益率③	业绩比较基 准收益率标 准差④	①—③	②—④
过去三年	0.4380%	0.0005%	0.0671%	0.0000%	0.3709%	0.0005%

过去五年	5.4743%	0.0015%	0.7681%	0.0000%	4.7062%	0.0015%
自基金合同生效起至今	27.9318%	0.0040%	2.5641%	0.0000%	25.3677%	0.0040%

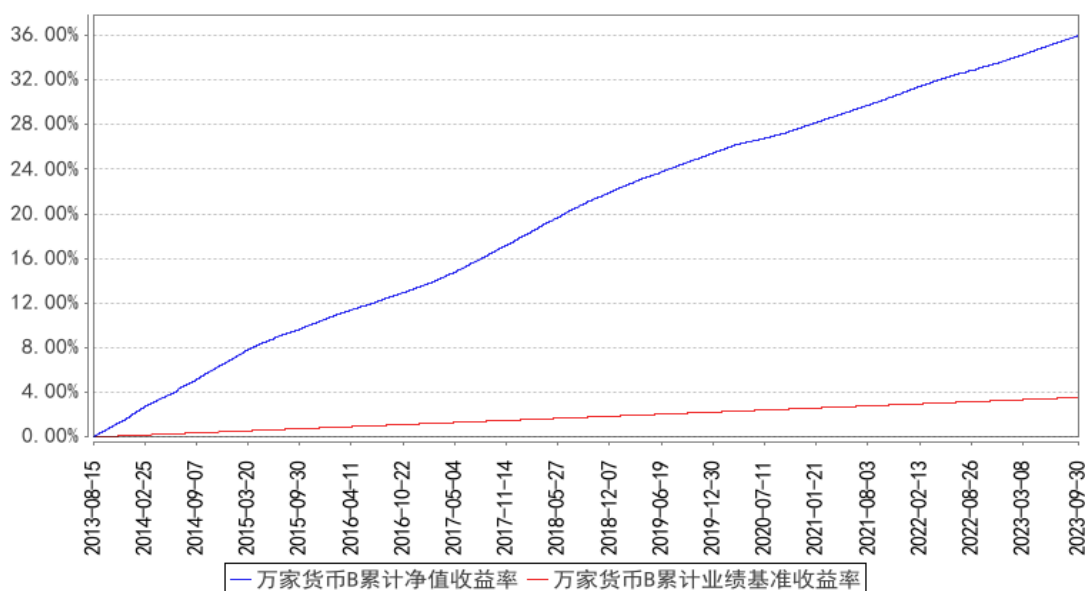
注：万家货币 R 类自 2020 年 12 月 10 日起份额为 0，收益率计算至 2020 年 12 月 9 日。

3.2.2 自基金合同生效以来基金累计净值收益率变动及其与同期业绩比较基准收益率变动的比较

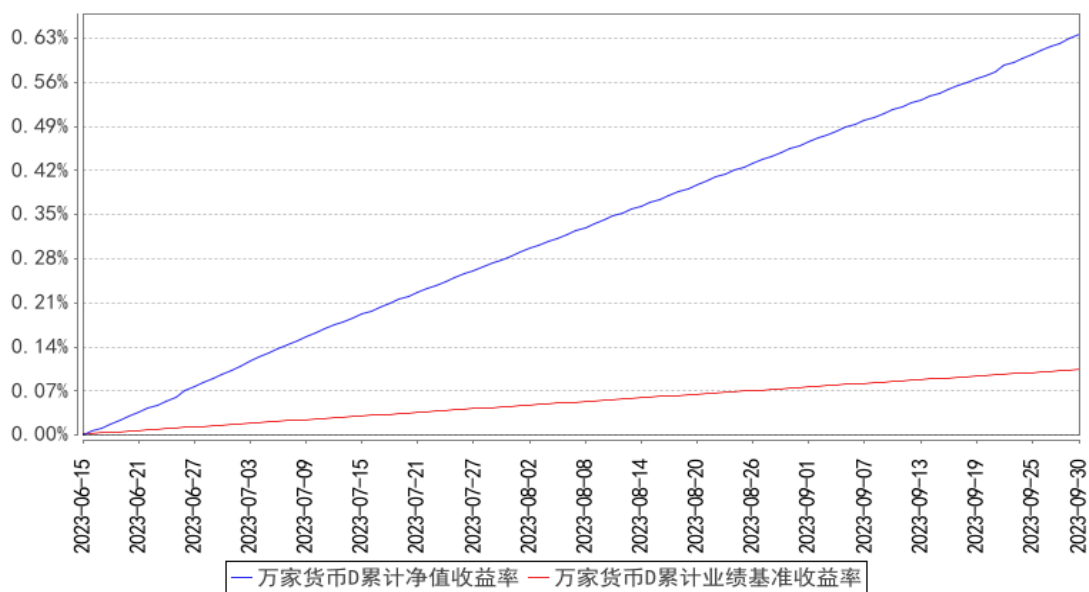
万家货币A累计净值收益率与同期业绩比较基准收益率的历史走势对比图



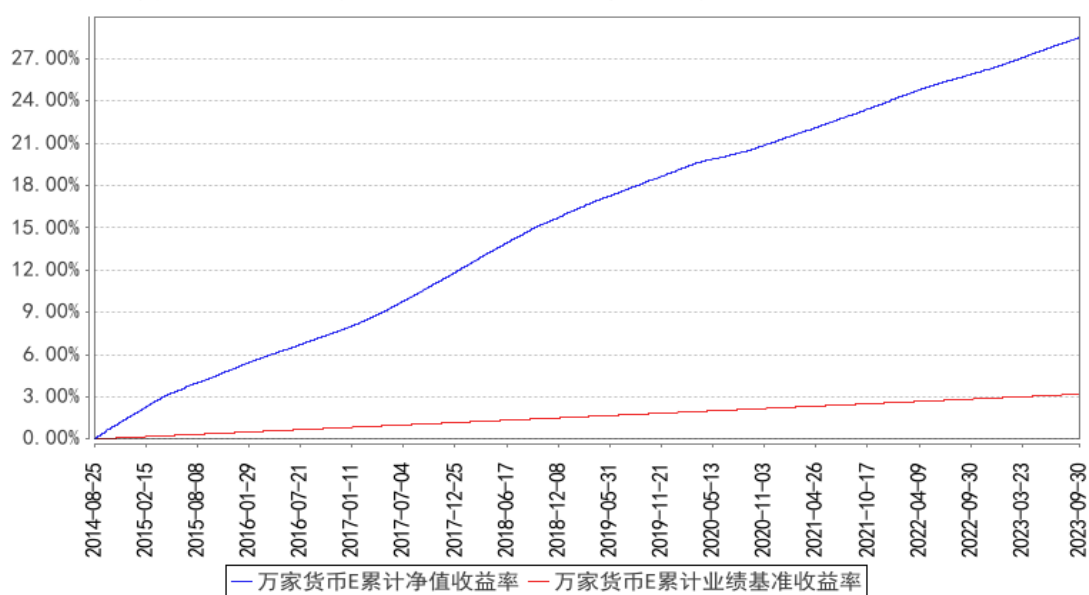
万家货币B累计净值收益率与同期业绩比较基准收益率的历史走势对比图



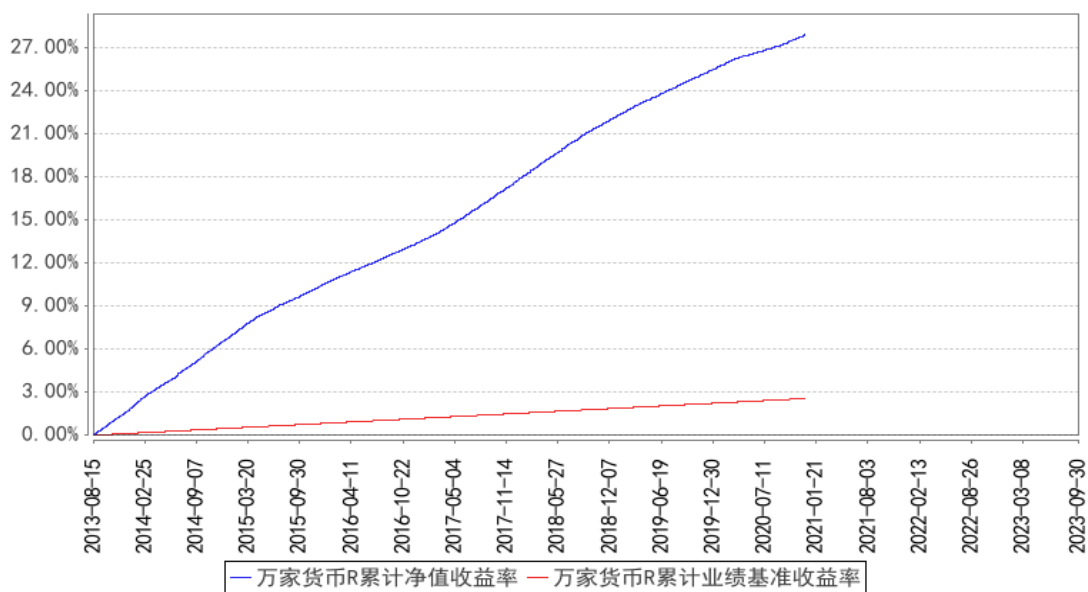
万家货币D累计净值收益率与同期业绩比较基准收益率的历史走势对比图



万家货币E累计净值收益率与同期业绩比较基准收益率的历史走势对比图



万家货币R累计净值收益率与同期业绩比较基准收益率的历史走势对比图



注：1、本基金成立于 2006 年 5 月 24 日，建仓期为 3 个月，建仓期结束时各项资产配置比例符合基金合同要求。报告期末各项资产配置比例符合基金合同要求。

2、自 2013 年 8 月 15 日起，本基金实施基金份额分类，分设三类基金份额：A 类基金份额、B 类基金份额和 R 类基金份额；其中 B 类和 R 类基金份额的指标计算自分类实施日（2013 年 8 月 15 日）算起。

3、本基金自 2014 年 8 月 25 日起增设 E 类份额，E 类基金份额的指标计算自分类实施日（2014 年 8 月 25 日）算起。

4、本基金自 2023 年 6 月 15 日起增设 D 类份额，D 类基金份额的指标计算自分类实施日（2023 年 6 月 15 日）算起。

5、本基金自 2023 年 6 月 15 日起由按月结转收益调整为按日结转收益。

§4 管理人报告

4.1 基金经理（或基金经理小组）简介

姓名	职务	任本基金的基金经理期限		证券从业年限	说明
		任职日期	离任日期		
支琪凯	万家货币市场证券投资基金的基金经理	2023 年 6 月 13 日	-	0.5 年	国籍：中国；学历：上海财经大学金融专业硕士，2022 年 8 月入职万家基金管理有限公司，现任现金管理部基金经理，历任现金管理部基金经理助理。曾任中国农业银行资金运营中心（原中国农业银行金融市场部上海分部）交易员等职。
鄧元	现金管理部部门	2019 年 12 月	-	11.5 年	国籍：中国；学历：英国雷丁大学

	副总监；万家中证同业存单 AAA 指数 7 天持有期证券投资基金、万家天添宝货币市场基金、万家日日薪货币市场证券投资基金、万家现金增利货币市场基金、万家现金宝货币市场证券投资基金、万家货币市场证券投资基金的基金经理	20 日		金融风险管理专业硕士，2018 年 6 月入职万家基金管理有限公司，现任现金管理部副总监（主持工作）、基金经理，历任固定收益部基金经理。曾任天安财产保险股份有限公司交易员，华安基金管理有限公司集中交易部债券交易员、基金经理助理等职。
--	---	------	--	--

注：1、此处的任职日期和离任日期均以公告为准。

2、证券从业的含义遵从行业协会《证券业从业人员资格管理办法》的相关规定。

4.2 报告期内本基金运作遵规守信情况说明

本报告期内，本基金管理人严格遵守基金合同、《证券投资基金法》、《公开募集证券投资基金运作管理办法》等法律、法规和监管部门的相关规定，依照诚实信用、勤勉尽责、安全高效的原则管理和运用基金资产，在认真控制投资风险的基础上，为基金持有人谋取最大利益，没有损害基金持有人利益的行为。

4.3 公平交易专项说明

4.3.1 公平交易制度的执行情况

根据中国证监会颁布的《证券投资基金管理公司公平交易制度指导意见》，公司制定了《公平交易管理办法》和《异常交易监控及报告管理办法》等规章制度，涵盖了研究、授权、投资决策和交易执行等投资管理活动的各个环节，确保公平对待不同投资组合，防范导致不公平交易以及利益输送的异常交易发生。

公司制订了明确的投资授权制度，并建立了统一的投资管理平台，确保不同投资组合获得公平的投资决策机会。实行集中交易制度，对于交易所公开竞价交易，执行交易系统内的公平交易程序；对于债券一级市场申购、非公开发行股票申购等非集中竞价交易，原则上按照价格优先、比例分配的原则对交易结果进行分配；对于银行间交易，按照时间优先、价格优先的原则公平公正的进行询价并完成交易。为保证公平交易原则的实现，通过制度规范、流程审批、系统风控参数设置等进行事前控制，通过对投资交易系统的实时监控进行事中控制，通过对异常交易的监控和分析实现事后控制。

4.3.2 异常交易行为的专项说明

本报告期内未发现本基金有可能导致不公平交易和利益输送的异常交易。

本报告期内，本公司旗下所有投资组合参与的交易所公开竞价交易中，同日反向交易成交较少的单边交易量超过该证券当日成交量的 5%的交易共有 13 次，均为量化投资组合因投资策略需要和其他组合发生的反向交易。

4.4 报告期内基金的投资策略和运作分析

2023 年三季度，经济出现触底回升态势。制造业 PMI 连续回升，直至 9 月重回荣枯线上方，分项显示供需也出现同步改善；经济数据方面，整体表现也好于预期，工业、服务业和消费均在 8 月回升，调查失业率下降，但固定资产投资在地产拖累下依然偏弱。金融数据同样出现回暖，8 月整体信贷数据同比多增，居民中长贷在提前还贷压力有所减弱的情况下出现边际改善。宏观政策上看，自 7 月政治局会议相关表述调整后，各项政策明显开始发力。房地产政策自 8 月以来整体放松力度和节奏均超市场预期，后续不排除有进一步放松可能；财政政策方面，今年预算内地方债要求于三季度末前发行完毕，并于四季度开始落地特殊再融资债，财政预计将有进一步提速。海外方面，虽然当前大概率已经处于本轮加息周期的末尾，美联储在 7 月议息会议上调目标利率 25bp 后于 9 月再次暂停，但通胀尤其是核心通胀的粘性以及持续表现较好的经济数据使得美联储在后续政策的表态上并未出现明显松动，鲍威尔讲话依然不排除年内仍有降息的可能，且市场对于美联储降息开始的预期在不断推迟。

在经济出现触底回升的迹象中，央行货币政策依然维持今年以来偏积极的态度。8 月年内第二次调降公开市场操作利率 10bp 和 MLF 利率 15bp，9 月调降存款准备金率 25bp，同时引导银行调降存量房贷利率，显示金融支持实体的力度依然较大。但货币市场却在三季度出现明显转折点，一方面是为防止资金在金融体系内空转套利、另一方面是人民币在三季度贬值带来的汇率压力，央行在三季度边际有所收紧银行间市场的流动性，资金价格在 8-9 月明显抬升，货币市场收益率也受资金价格影响在三季度呈现 V 型走势。

三季度根据市场利率和资金面的变化整体较大，本基金变化中不断调整逆回购和同业存单的仓位水平，保持收益率稳定的同时提供充足流动性，根据市场资金价格波动情况维持适当杠杆水平，并且利用市场波动机会进行波段操作以增厚组合收益。2023 年四季度基本面、政策面、外部环境对国内债券和货币市场可能形成的新影响，本基金将予以持续关注。本基金将继续做好信用风险管理和流动性管理，积极关注市场机会，为持有人获取较好的投资回报。

4.5 报告期内基金的业绩表现

本报告期万家货币 A 的基金份额净值收益率为 0.4773%，本报告期万家货币 B 的基金份额净

值收益率为 0.5381%，本报告期万家货币 D 的基金份额净值收益率为 0.5381%，本报告期万家货币 E 的基金份额净值收益率为 0.5153%，同期业绩比较基准收益率为 0.0882%。

4.6 报告期内基金持有人数或基金资产净值预警说明

本报告期内，本基金未出现连续二十个工作日基金份额持有人数量不满二百人或者基金资产净值低于五千万元情形。

§5 投资组合报告

5.1 报告期末基金资产组合情况

序号	项目	金额（元）	占基金总资产的比例（%）
1	固定收益投资	7,679,579,740.67	49.21
	其中：债券	7,679,579,740.67	49.21
	资产支持证券	-	-
2	买入返售金融资产	3,753,910,769.74	24.06
	其中：买断式回购的 买入返售金融资产	-	-
3	银行存款和结算备 付金合计	4,171,782,785.89	26.73
4	其他资产	-	-
5	合计	15,605,273,296.30	100.00

5.2 报告期债券回购融资情况

序号	项目	占基金资产净值的比例（%）	
1	报告期内债券回购融资余额	3.54	
	其中：买断式回购融资	-	
序号	项目	金额（元）	占基金资产净值的 比例（%）
2	报告期末债券回购融资余额	701,423,663.80	4.71
	其中：买断式回购融资	-	-

注：报告期内债券回购融资余额占基金资产净值的比例为报告期内每日融资余额占资产净值比例的简单平均值。

债券正回购的资金余额超过基金资产净值的 20%的说明

本报告期内本货币市场基金债券正回购的资金余额未超过基金资产净值的 20%。

5.3 基金投资组合平均剩余期限

5.3.1 投资组合平均剩余期限基本情况

项目	天数
报告期末投资组合平均剩余期限	84
报告期内投资组合平均剩余期限最高值	89

报告期内投资组合平均剩余期限最低值	68
-------------------	----

报告期内投资组合平均剩余期限超过 120 天情况说明

报告期内未发生投资组合平均剩余期限超过 120 天的情况。

5.3.2 报告期末投资组合平均剩余期限分布比例

序号	平均剩余期限	各期限资产占基金资产净值的比例 (%)	各期限负债占基金资产净值的比例 (%)
1	30 天以内	30.90	4.71
	其中：剩余存续期超过 397 天的浮动利率债	-	-
2	30 天（含）—60 天	17.03	-
	其中：剩余存续期超过 397 天的浮动利率债	-	-
3	60 天（含）—90 天	13.26	-
	其中：剩余存续期超过 397 天的浮动利率债	2.02	-
4	90 天（含）—120 天	11.47	-
	其中：剩余存续期超过 397 天的浮动利率债	-	-
5	120 天（含）—397 天（含）	32.07	-
	其中：剩余存续期超过 397 天的浮动利率债	-	-
	合计	104.73	4.71

5.4 报告期内投资组合平均剩余存续期超过 240 天情况说明

本报告期内本基金投资组合平均剩余存续期未超过 240 天。

5.5 报告期末按债券品种分类的债券投资组合

序号	债券品种	摊余成本（元）	占基金资产净值比例 (%)
1	国家债券	259,095,663.84	1.74
2	央行票据	-	-
3	金融债券	937,230,796.74	6.29
	其中：政策性金融债	937,230,796.74	6.29
4	企业债券	-	-
5	企业短期融资券	1,216,258,393.72	8.16
6	中期票据	-	-
7	同业存单	5,266,994,886.37	35.35
8	其他	-	-
9	合计	7,679,579,740.67	51.54
10	剩余存续期超过 397 天的浮动利率债券	300,598,667.88	2.02

5.6 报告期末按摊余成本占基金资产净值比例大小排名的前十名债券投资明细

序号	债券代码	债券名称	债券数量（张）	摊余成本（元）	占基金资产净值比例 (%)
----	------	------	---------	---------	---------------

1	210409	21 农发 09	3,600,000	361,400,344.95	2.43
2	220214	22 国开 14	2,300,000	230,279,765.18	1.55
3	112303103	23 农业银行 CD103	1,500,000	148,512,895.82	1.00
4	112303063	23 农业银行 CD063	1,500,000	148,117,531.89	0.99
5	210202	21 国开 02	1,100,000	112,697,370.10	0.76
6	230301	23 进出 01	1,100,000	111,586,134.37	0.75
7	012380877	23 武钢集 SCP003	1,000,000	101,293,282.05	0.68
8	072310187	23 国信证券 CP015	1,000,000	100,115,628.42	0.67
9	072310196	23 国信证券 CP016	1,000,000	100,063,475.41	0.67
10	072310206	23 国信证券 CP017	1,000,000	100,025,683.06	0.67

5.7 “影子定价”与“摊余成本法”确定的基金资产净值的偏离

项目	偏离情况
报告期内偏离度的绝对值在 0.25（含）-0.5%间的次数	-
报告期内偏离度的最高值	0.0414%
报告期内偏离度的最低值	-0.0420%
报告期内每个工作日偏离度的绝对值的简单平均值	0.0289%

报告期内负偏离度的绝对值达到 0.25%情况说明

本报告期内本基金负偏离度的绝对值未达到 0.25%。

报告期内正偏离度的绝对值达到 0.5%情况说明

本报告期内本基金正偏离度的绝对值未达到 0.5%。

5.8 报告期末按摊余成本占基金资产净值比例大小排名的前十名资产支持证券投资 明细

本基金本报告期末未持有资产支持证券。

5.9 投资组合报告附注

5.9.1 基金计价方法说明

本基金采用摊余成本法计价，即计价对象以买入成本列示，按照票面利率或协议利率每日计提利息，并考虑其买入时的溢价和折价在其剩余期限内摊销，每日计提损益。

本基金通过每日分红使基金份额净值维持在 1.00 元。

5.9.2 本基金投资的前十名证券的发行主体本期是否出现被监管部门立案调查，或在报告编制日前一年内受到公开谴责、处罚的情形

本基金投资的前十名证券的发行主体中，中国农业银行股份有限公司在报告编制日前一年内曾受到中国银行保险监督管理委员会、中国银行保险监督管理委员会随州监管分局的处罚，本基

金对上述主体所发行证券的投资决策程序符合公司投资制度的规定。

除上述主体外，基金管理人未发现本基金投资的前十名证券的发行主体出现本期被监管部门立案调查，或在报告编制日前一年内受到公开谴责、处罚的情形。

5.9.3 其他资产构成

本基金本报告期末无其他资产。

5.9.4 投资组合报告附注的其他文字描述部分

本基金由于四舍五入的原因，分项之和与合计项之间可能存在尾差。

§6 开放式基金份额变动

单位：份

项目	万家货币 A	万家货币 B	万家货币 D	万家货币 E	万家货币 R
报告期期初基金份额总额	206,239,582.05	14,398,207,945.60	3,363,254.41	425,012,661.96	-
报告期期间基金总申购份额	85,247,613.86	8,637,622,838.52	21,462,720.67	208,559,584.87	-
报告期期间基金总赎回份额	75,261,945.97	8,814,266,720.86	9,077,016.43	186,658,874.03	-
报告期期末基金份额总额	216,225,249.94	14,221,564,063.26	15,748,958.65	446,913,372.80	-

§7 基金管理人运用固有资金投资本基金交易明细

报告期内基金管理人未发生运用固有资金申赎及买卖本基金的情况。

§8 影响投资者决策的其他重要信息

8.1 报告期内单一投资者持有基金份额比例达到或超过 20%的情况

本基金本报告期内未出现单一投资者持有基金份额比例达到或超过 20%的情况。

§9 备查文件目录

9.1 备查文件目录

1、中国证监会批准本基金发行及募集的文件。

- 2、《万家货币市场证券投资基金基金合同》。
- 3、《万家货币市场证券投资基金托管协议》。
- 4、万家货币市场证券投资基金 2023 年第 3 季度报告原文。
- 5、万家基金管理有限公司批准成立文件、营业执照、公司章程。
- 6、万家基金管理有限公司董事会决议。
- 7、本报告期内在中国证监会指定媒介公开披露的基金净值、更新招募说明书及其他临时公告。

9.2 存放地点

基金管理人和基金托管人的住所，并登载于基金管理人网站：www.wjasset.com。

9.3 查阅方式

投资者可在营业时间至基金管理人办公场所免费查阅或登录基金管理人网站查阅。

万家基金管理有限公司
2023 年 10 月 24 日