

万家潜力价值灵活配置混合型证券投资基金
2023 年第 1 季度报告

2023 年 3 月 31 日

基金管理人：万家基金管理有限公司

基金托管人：中国农业银行股份有限公司

报告送出日期：2023 年 4 月 21 日

§ 1 重要提示

基金管理人的董事会及董事保证本报告所载资料不存在虚假记载、误导性陈述或重大遗漏，并对其内容的真实性、准确性和完整性承担个别及连带责任。

基金托管人中国农业银行股份有限公司根据本基金合同规定，于 2023 年 4 月 20 日复核了本报告中的财务指标、净值表现和投资组合报告等内容，保证复核内容不存在虚假记载、误导性陈述或者重大遗漏。

基金管理人承诺以诚实信用、勤勉尽责的原则管理和运用基金资产，但不保证基金一定盈利。

基金的过往业绩并不代表其未来表现。投资有风险，投资者在作出投资决策前应仔细阅读本基金的招募说明书。

本报告中财务资料未经审计。

本报告期自 2023 年 1 月 1 日起至 3 月 31 日止。

§ 2 基金产品概况

基金简称	万家潜力价值混合
基金主代码	005400
基金运作方式	契约型开放式
基金合同生效日	2018 年 2 月 13 日
报告期末基金份额总额	105,160,321.65 份
投资目标	在严格控制投资组合风险的前提下，通过积极主动的资产配置，力争获得超越业绩比较基准的收益。
投资策略	本基金立足于宏观经济的发展趋势以及细分子行业在其发展中的不同阶段，在此大背景下，主要寻找如下具备潜力价值的投资标的：1) 相比于行业内同类公司有明显的估值洼地，投资价值显著；2) 具有较强的护城河与进入壁垒，具体细分行业或公司具有非常大的进入壁垒，公司在同行业中竞争优势突出，未来大概率成为行业的领导者或者垄断者。具体包括：1、大类资产配置策略；2、行业配置策略；3、股票投资策略；4、债券投资策略；5、股指期货投资策略；6、国债期货投资策略；7、股票期权投资策略；8、资产支持证券投资策略；9、权证投资策略；10、融资交易策略。
业绩比较基准	中证 800 指数收益率*50%+上证国债指数收益率*50%
风险收益特征	本基金为混合型基金，属于中高预期风险、中高预期收益的证券投资基金，其预期风险收益水平高于债券型基金及货币市场基金但低于股票型基金。
基金管理人	万家基金管理有限公司
基金托管人	中国农业银行股份有限公司

下属分级基金的基金简称	万家潜力价值混合 A	万家潜力价值混合 C
下属分级基金的交易代码	005400	005401
报告期末下属分级基金的份额总额	89,100,339.66 份	16,059,981.99 份

§ 3 主要财务指标和基金净值表现

3.1 主要财务指标

单位：人民币元

主要财务指标	报告期（2023 年 1 月 1 日-2023 年 3 月 31 日）	
	万家潜力价值混合 A	万家潜力价值混合 C
1. 本期已实现收益	-2,675,806.48	-470,261.00
2. 本期利润	9,062,200.15	1,825,174.86
3. 加权平均基金份额本期利润	0.0986	0.1071
4. 期末基金资产净值	182,890,587.81	32,036,876.86
5. 期末基金份额净值	2.0526	1.9948

注：1、上述基金业绩指标不包括持有人交易基金的各项费用，计入费用后实际收益水平要低于所列数字。

2、本期已实现收益指基金本期利息收入、投资收益、其他收入（不含公允价值变动收益）扣除相关费用和信用减值损失后的余额，本期利润为本期已实现收益加上本期公允价值变动收益。

3.2 基金净值表现

3.2.1 基金份额净值增长率及其与同期业绩比较基准收益率的比较

万家潜力价值混合 A

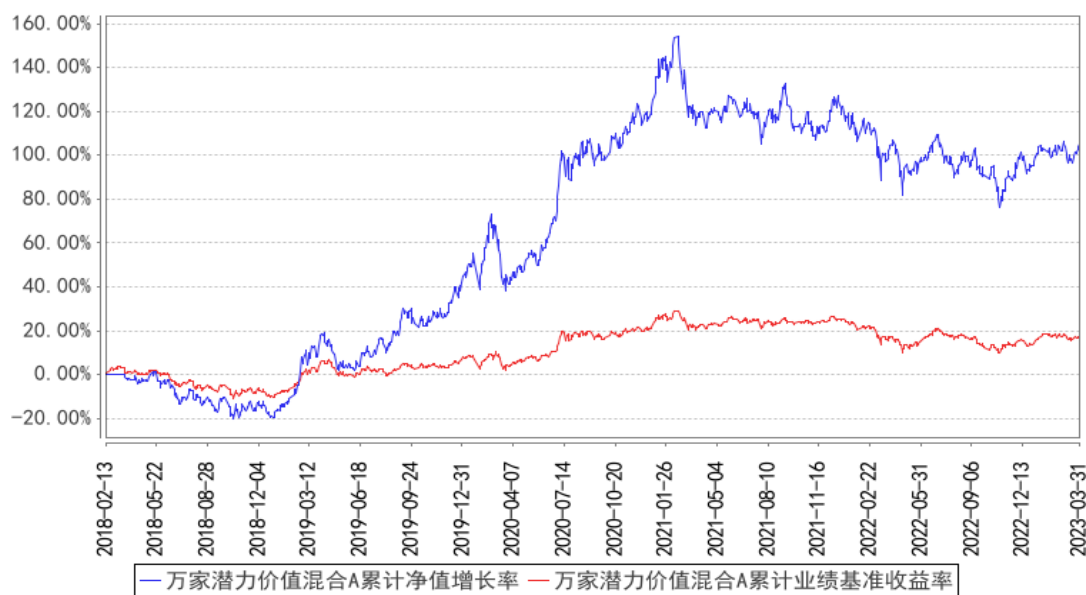
阶段	净值增长率①	净值增长率标准差②	业绩比较基准收益率③	业绩比较基准收益率标准差④	①-③	②-④
过去三个月	5.01%	0.81%	3.14%	0.41%	1.87%	0.40%
过去六个月	7.39%	1.05%	4.43%	0.51%	2.96%	0.54%
过去一年	1.14%	1.10%	0.54%	0.56%	0.60%	0.54%
过去三年	45.33%	1.26%	13.25%	0.58%	32.08%	0.68%
过去五年	108.75%	1.42%	15.68%	0.64%	93.07%	0.78%
自基金合同生效起至今	105.26%	1.41%	17.43%	0.63%	87.83%	0.78%

万家潜力价值混合 C

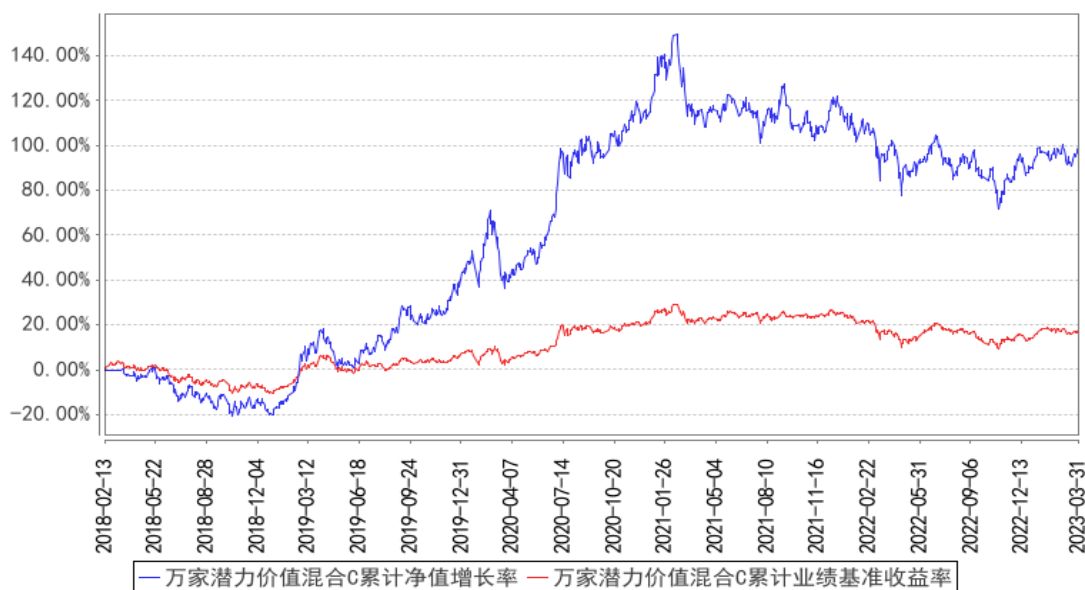
阶段	净值增长率①	净值增长率标准差②	业绩比较基准收益率③	业绩比较基准收益率标准差④	①—③	②—④
过去三个月	4.88%	0.81%	3.14%	0.41%	1.74%	0.40%
过去六个月	7.13%	1.05%	4.43%	0.51%	2.70%	0.54%
过去一年	0.64%	1.10%	0.54%	0.56%	0.10%	0.54%
过去三年	43.16%	1.26%	13.25%	0.58%	29.91%	0.68%
过去五年	103.38%	1.42%	15.68%	0.64%	87.70%	0.78%
自基金合同生效起至今	99.48%	1.41%	17.43%	0.63%	82.05%	0.78%

3.2.2 自基金合同生效以来基金累计净值增长率变动及其与同期业绩比较基准收益率变动的比较

万家潜力价值混合A累计净值增长率与同期业绩比较基准收益率的历史走势对比图



万家潜力价值混合C累计净值增长率与同期业绩比较基准收益率的历史走势对比图



注：本基金成立于 2018 年 2 月 13 日，根据基金合同规定，基金合同生效后六个月内为建仓期。建仓期结束时各项资产配置比例符合法律法规和基金合同要求。报告期末各项资产配置比例符合法律法规和基金合同要求。

§ 4 管理人报告

4.1 基金经理（或基金经理小组）简介

姓名	职务	任本基金的基金经理期限		证券从业年限	说明
		任职日期	离任日期		
高源	万家潜力价值灵活配置混合型证券投资基金、万家欣远混合型证券投资基金、万家新机遇价值驱动灵活配置混合型证券投资基金、万家鑫动力月月购一年滚动持有	2018年3月15日	-	17.5年	国籍：中国；学历：伦敦政治经济学院会计与金融专业硕士；相关业务资格：证券投资基金从业资格；过往从业经历：2017年4月入职万家基金管理有限公司，现任权益投资部基金经理。曾任光大证券股份有限公司研究所研究员，安信证券股份有限公司研究部高级研究员，申万菱信基金管理有限公司投资管理部高级研究员、基金经理等职。

混合型证券投资基金、万家健康产业混合型证券投资基金、万家消费成长股票型证券投资基金的基金经理				
--	--	--	--	--

注：1、此处的任职日期和离任日期均以公告为准。

2、证券从业的含义遵从行业协会《证券业从业人员资格管理办法》的相关规定。

4.1.1 期末兼任私募资产管理计划投资经理的基金经理同时管理的产品情况

本报告期末，本基金经理未兼任私募资产管理计划的投资经理，故本项不适用。

4.2 管理人对报告期内本基金运作遵规守信情况的说明

本报告期内，本基金管理人严格遵守基金合同、《证券投资基金法》、《公开募集证券投资基金运作管理办法》等法律、法规和监管部门的相关规定，依照诚实信用、勤勉尽责、安全高效的原则管理和运用基金资产，在认真控制投资风险的基础上，为基金持有人谋取最大利益，没有损害基金持有人利益的行为。

4.3 公平交易专项说明

4.3.1 公平交易制度的执行情况

根据中国证监会颁布的《证券投资基金管理公司公平交易制度指导意见》，公司制定了《公平交易管理办法》和《异常交易监控及报告管理办法》等规章制度，涵盖了研究、授权、投资决策和交易执行等投资管理活动的各个环节，确保公平对待不同投资组合，防范导致不公平交易以及利益输送的异常交易发生。

公司制订了明确的投资授权制度，并建立了统一的投资管理平台，确保不同投资组合获得公平的投资决策机会。实行集中交易制度，对于交易所公开竞价交易，执行交易系统内的公平交易程序；对于债券一级市场申购、非公开发行股票申购等非集中竞价交易，原则上按照价格优先、比例分配的原则对交易结果进行分配；对于银行间交易，按照时间优先、价格优先的原则公平公正的进行询价并完成交易。为保证公平交易原则的实现，通过制度规范、流程审批、系统风控参数设置等进行事前控制，通过对投资交易系统的实时监控进行事中控制，通过对异常交易的监控和分

析实现事后控制。

4.3.2 异常交易行为的专项说明

本报告期内未发现本基金有可能导致不公平交易和利益输送的异常交易。

本报告期内，本公司旗下所有投资组合参与的交易所公开竞价交易中，同日反向交易成交较少的单边交易量超过该证券当日成交量的 5% 的交易共有 8 次，均为量化投资组合因投资策略需要和其他组合发生的反向交易。

4.4 报告期内基金的投资策略和运作分析

2023 年一季度，中国经济从疫情放开的冲击中逐步恢复，部分消费行业在春节前后迎来一波复苏，这也同时反应到了股票市场。进入 3 月份以后，市场热点逐步从传统行业转向 TMT 行业，我们认为一方面由于消费品行业大多进入传统淡季、以及市场对复苏持续性仍有担忧，另一方面，也是由于以 ChatGPT 为代表的 AI 行业出现了基本面的变化、并可能会引领新一轮的科技创新。

目前市场对 AI 技术的演进仍有争议，基于目前可得的信息，我们倾向于认为本轮 AI 大模型的热潮确实代表着新一轮的技术进步，尽管其后续进展的高度目前不好预测。我们认为这种技术的进步可能在未来几年内衍生到各行各业，并实际提高生产效率。但同时应看到，国内的大模型推进仍然有一定的代际落后，且技术到实际应用落地需要时间，这意味着除了部分“卖铲子”的公司和行业，大部分行业短期可能较难看到 EPS 的实际改善。进一步，应该考虑一种普世的技术提高，并不影响产业链上个别环节的溢价能力，只有个别公司将该技术运用得更好、能产生高于竞争对手的生产效率时，才有可能改变本行业的竞争格局，并最终落到盈利、股价和估值水平的变化。基于上述基本判断，我们对创新行业做了一定的配置，但我们大部分的仓位仍然维持之前的配置。

回到传统行业，经济复苏的主线可能还是集中在地产链和消费方面。我们认为今年的投资机会还是更多集中在自下而上的选股、选行业，其中我们更偏好于在过去三年出现行业逻辑变化的个股，比如疫情可能带来消费者行为的改变、可能加速了某些行业的龙头集中等。

4.5 报告期内基金的业绩表现

截至本报告期末万家潜力价值混合 A 的基金份额净值为 2.0526 元，本报告期基金份额净值增长率为 5.01%，同期业绩比较基准收益率为 3.14%，截至本报告期末万家潜力价值混合 C 的基金份额净值为 1.9948 元，本报告期基金份额净值增长率为 4.88%，同期业绩比较基准收益率为 3.14%。

4.6 报告期内基金持有人数或基金资产净值预警说明

本报告期内，本基金没有出现连续二十个工作日基金份额持有人数量不满二百人或者基金资

产净值低于五千万元情况。

§ 5 投资组合报告

5.1 报告期末基金资产组合情况

序号	项目	金额（元）	占基金总资产的比例（%）
1	权益投资	184,208,209.52	85.36
	其中：股票	184,208,209.52	85.36
2	基金投资	-	-
3	固定收益投资	-	-
	其中：债券	-	-
	资产支持证券	-	-
4	贵金属投资	-	-
5	金融衍生品投资	-	-
6	买入返售金融资产	-	-
	其中：买断式回购的买入返售金融资产	-	-
7	银行存款和结算备付金合计	27,169,706.51	12.59
8	其他资产	4,416,231.35	2.05
9	合计	215,794,147.38	100.00

5.2 报告期末按行业分类的股票投资组合

5.2.1 报告期末按行业分类的境内股票投资组合

代码	行业类别	公允价值（元）	占基金资产净值比例（%）
A	农、林、牧、渔业	-	-
B	采矿业	61,286.40	0.03
C	制造业	92,032,182.71	42.82
D	电力、热力、燃气及水生产和供应业	368,222.80	0.17
E	建筑业	13,048,512.94	6.07
F	批发和零售业	1,113,501.80	0.52
G	交通运输、仓储和邮政业	3,057,438.86	1.42
H	住宿和餐饮业	-	-
I	信息传输、软件和信息技术服务业	36,244,193.12	16.86
J	金融业	21,001,273.00	9.77
K	房地产业	14,930,000.20	6.95
L	租赁和商务服务业	2,319,967.00	1.08
M	科学研究和技术服务业	31,630.69	0.01
N	水利、环境和公共设施管理业	-	-
O	居民服务、修理和其他服务业	-	-

P	教育		
Q	卫生和社会工作		
R	文化、体育和娱乐业		
S	综合		
	合计	184,208,209.52	85.71

5.2.2 报告期末按行业分类的港股通投资股票投资组合

本基金本报告期末未持有港股通投资股票投资组合。

5.3 期末按公允价值占基金资产净值比例大小排序的股票投资明细

5.3.1 报告期末按公允价值占基金资产净值比例大小排序的前十名股票投资明细

序号	股票代码	股票名称	数量（股）	公允价值（元）	占基金资产净值比例（%）
1	603198	迎驾贡酒	200,667	13,366,428.87	6.22
2	601669	中国电建	1,827,700	13,031,501.00	6.06
3	000729	燕京啤酒	853,900	11,963,139.00	5.57
4	603833	欧派家居	88,000	10,628,640.00	4.95
5	000423	东阿阿胶	189,800	10,057,502.00	4.68
6	688111	金山办公	21,252	10,052,196.00	4.68
7	603345	安井食品	56,400	9,228,732.00	4.29
8	601318	中国平安	196,900	8,978,640.00	4.18
9	688256	寒武纪	42,821	7,962,564.95	3.70
10	688777	中控技术	70,865	7,359,330.25	3.42

5.4 报告期末按债券品种分类的债券投资组合

本基金本报告期末未持有债券。

5.5 报告期末按公允价值占基金资产净值比例大小排序的前五名债券投资明细

本基金本报告期末未持有债券。

5.6 报告期末按公允价值占基金资产净值比例大小排序的前十名资产支持证券投资 明细

本基金本报告期末未持有资产支持证券。

5.7 报告期末按公允价值占基金资产净值比例大小排序的前五名贵金属投资明细

本基金本报告期末未持有贵金属。

5.8 报告期末按公允价值占基金资产净值比例大小排序的前五名权证投资明细

本基金本报告期末未持有权证。

5.9 报告期末本基金投资的股指期货交易情况说明

5.9.1 报告期末本基金投资的股指期货持仓和损益明细

本基金本报告期末未持有股指期货。

5.9.2 本基金投资股指期货的投资政策

本基金在股指期货投资中将根据风险管理的原则，以投资组合的套期保值为目的，适当参与股指期货的投资，并按照中国金融期货交易所套期保值管理的有关规定执行。在基于对证券市场总体行情的研判下，根据风险资产的规模和风险系数应用股指期货对风险资产进行对冲投资，在市场面临下跌时择机卖出期指合约对持有股票进行套期保值，对冲基金投资面临的系统风险。其次，在面临基金大额申购或者大额赎回造成的基金规模急剧变化下，利用股指期货及时调整投资组合的风险度，对基金的流动性风险进行对冲。

5.10 报告期末本基金投资的国债期货交易情况说明

5.10.1 本期国债期货投资政策

基金管理人将按照相关法律法规的规定，结合对宏观经济形势和政策趋势的判断、对债券市场进行定性和定量分析。构建量化分析体系，对国债期货和现货的基差、国债期货的流动性、波动水平、套期保值的有效性等指标进行跟踪监控，在最大限度保证基金资产安全的基础上，力求实现基金资产的长期稳定增值。

5.10.2 报告期末本基金投资的国债期货持仓和损益明细

本基金本报告期末未持有国债期货合约。

5.10.3 本期国债期货投资评价

本基金本报告期内未投资国债期货。

5.11 投资组合报告附注

5.11.1 本基金投资的前十名证券的发行主体本期是否出现被监管部门立案调查，或在报告编制日前一年内受到公开谴责、处罚的情形

本报告期内，本基金投资的前十名证券的发行主体不存在被监管部门立案调查的，在报告编制日前一年内也不存在受到公开谴责、处罚的情况。

5.11.2 基金投资的前十名股票是否超出基金合同规定的备选股票库

基金投资的前十名股票中，不存在投资于超出基金合同规定备选股票库之外的股票。

5.11.3 其他资产构成

序号	名称	金额（元）
1	存出保证金	45,895.68
2	应收证券清算款	3,988,492.83
3	应收股利	-
4	应收利息	-
5	应收申购款	381,842.84
6	其他应收款	-
7	其他	-
8	合计	4,416,231.35

5.11.4 报告期末持有的处于转股期的可转换债券明细

本基金本报告期末未持有处于转股期的可转换债券。

5.11.5 报告期末前十名股票中存在流通受限情况的说明

本基金本报告期末前十名股票中不存在流通受限的情况。

5.11.6 投资组合报告附注的其他文字描述部分

本基金由于四舍五入的原因，分项之和与合计项之间可能存在尾差。

§ 6 开放式基金份额变动

单位：份

项目	万家潜力价值混合 A	万家潜力价值混合 C
报告期期初基金份额总额	96,872,108.61	20,350,135.62
报告期期间基金总申购份额	1,368,251.44	194,642.20
减：报告期期间基金总赎回份额	9,140,020.39	4,484,795.83
报告期期间基金拆分变动份额（份额减少以“-”填列）	-	-
报告期期末基金份额总额	89,100,339.66	16,059,981.99

§ 7 基金管理人运用固有资金投资本基金情况

7.1 基金管理人持有本基金份额变动情况

报告期内基金管理人未发生运用固有资金申赎及买卖本基金的情况。

7.2 基金管理人运用固有资金投资本基金交易明细

报告期内基金管理人未发生运用固有资金申赎及买卖本基金的情况。

§ 8 影响投资者决策的其他重要信息

8.1 报告期内单一投资者持有基金份额比例达到或超过 20%的情况

本基金本报告期内未出现单一投资者持有基金份额比例达到或超过 20%的情况。

§ 9 备查文件目录

9.1 备查文件目录

- 1、中国证监会批准本基金发行及募集的文件。
- 2、《万家潜力价值灵活配置混合型证券投资基金基金合同》。
- 3、万家基金管理有限公司批准成立文件、营业执照、公司章程。
- 4、本报告期内在中国证监会指定媒介公开披露的基金净值、更新招募说明书及其他临时公告。
- 5、万家潜力价值灵活配置混合型证券投资基金 2023 年第 1 季度报告原文。
- 6、万家基金管理有限公司董事会决议。
- 7、《万家潜力价值灵活配置混合型证券投资基金托管协议》

9.2 存放地点

基金管理人和基金托管人的住所，并登载于基金管理人网站：www.wjasset.com。

9.3 查阅方式

投资者可在营业时间至基金管理人办公场所免费查阅或登录基金管理人网站查阅。

万家基金管理有限公司

2023 年 4 月 21 日