

万家北交所慧选两年定期开放混合型证券
投资基金
2023 年第 1 季度报告

2023 年 3 月 31 日

基金管理人：万家基金管理有限公司

基金托管人：中国农业银行股份有限公司

报告送出日期：2023 年 4 月 21 日

§ 1 重要提示

基金管理人的董事会及董事保证本报告所载资料不存在虚假记载、误导性陈述或重大遗漏，并对其内容的真实性、准确性和完整性承担个别及连带责任。

基金托管人中国农业银行股份有限公司根据本基金合同规定，于 2023 年 4 月 20 日复核了本报告中的财务指标、净值表现和投资组合报告等内容，保证复核内容不存在虚假记载、误导性陈述或者重大遗漏。

基金管理人承诺以诚实信用、勤勉尽责的原则管理和运用基金资产，但不保证基金一定盈利。

基金的过往业绩并不代表其未来表现。投资有风险，投资者在作出投资决策前应仔细阅读本基金的招募说明书。

本报告中财务资料未经审计。

本报告期自 2023 年 1 月 1 日起至 3 月 31 日止。

§ 2 基金产品概况

基金简称	万家北交所慧选两年定期开放混合
基金主代码	014277
基金运作方式	契约型开放式
基金合同生效日	2021 年 11 月 23 日
报告期末基金份额总额	495,058,301.34 份
投资目标	在严格控制风险并保持良好流动性的前提下，通过积极主动的投资管理，力争实现基金资产长期增值。
投资策略	<p>1、封闭期投资策略</p> <p>(1) 大类资产配置策略；(2) 股票投资策略：①北交所股票投资策略；②战略配售股票投资策略；③港股通标的股票投资策略；④存托凭证投资策略；(3) 债券投资策略；(4) 资产支持证券投资策略；(5) 可转换债券与可交换债券投资策略；(6) 公开发行的证券公司短期公司债券投资策略；(7) 金融衍生产品投资策略：①股指期货投资策略；②国债期货投资策略；③股票期权投资策略；(8) 信用衍生品投资策略；(9) 融资及转融通证券出借业务投资策略。</p> <p>2、开放期投资策略</p> <p>开放期内，本基金为保持较高的组合流动性，方便投资者安排投资，在遵守本基金有关投资限制与投资比例的前提下，将主要投资于高流动性的投资品种。</p>
业绩比较基准	中国战略新兴产业综合指数收益率×65%+恒生指数收益率×5%+中债综合指数收益率×30%
风险收益特征	本基金为混合型基金，其长期平均风险和预期收益率理

	<p>论上低于股票型基金，高于债券型基金和货币市场基金。本基金所投资的北交所股票资产，会面临北交所机制下因投资标的、市场制度以及交易规则等差异带来的特有风险，包括流动性风险、上市公司经营风险、股价波动风险等。</p> <p>本基金可投资于港股，会面临港股通机制下因投资环境、投资标的、市场制度以及交易规则等差异带来的特有风 险，包括港股市场股价波动较大的风险、汇率风险、港 股通机制下交易日不连贯可能带来的风险等。</p>	
基金管理人	万家基金管理有限公司	
基金托管人	中国农业银行股份有限公司	
下属分级基金的基金简称	万家北交所慧选两年定期开 放混合 A	万家北交所慧选两年定期开 放混合 C
下属分级基金的交易代码	014277	014278
报告期末下属分级基金的份额总额	434,482,134.53 份	60,576,166.81 份

§ 3 主要财务指标和基金净值表现

3.1 主要财务指标

单位：人民币元

主要财务指标	报告期（2023 年 1 月 1 日-2023 年 3 月 31 日）	
	万家北交所慧选两年定期开放混合 A	万家北交所慧选两年定期开放混 合 C
1. 本期已实现收益	-3,374,376.37	-526,272.76
2. 本期利润	14,587,744.13	1,964,609.07
3. 加权平均基金份额本期利 润	0.0336	0.0324
4. 期末基金资产净值	339,841,196.98	47,062,093.97
5. 期末基金份额净值	0.7822	0.7769

注：1、上述基金业绩指标不包括持有人交易基金的各项费用，计入费用后实际收益水平要低于所列数字。

2、本期已实现收益指基金本期利息收入、投资收益、其他收入（不含公允价值变动收益）扣除相关费用和信用减值损失后的余额，本期利润为本期已实现收益加上本期公允价值变动收益。

3.2 基金净值表现

3.2.1 基金份额净值增长率及其与同期业绩比较基准收益率的比较

万家北交所慧选两年定期开放混合 A

阶段	净值增长率①	净值增长率标 准差②	业绩比较基准 收益率③	业绩比较基准 收益率标准差	①—③	②—④
----	--------	---------------	----------------	------------------	-----	-----

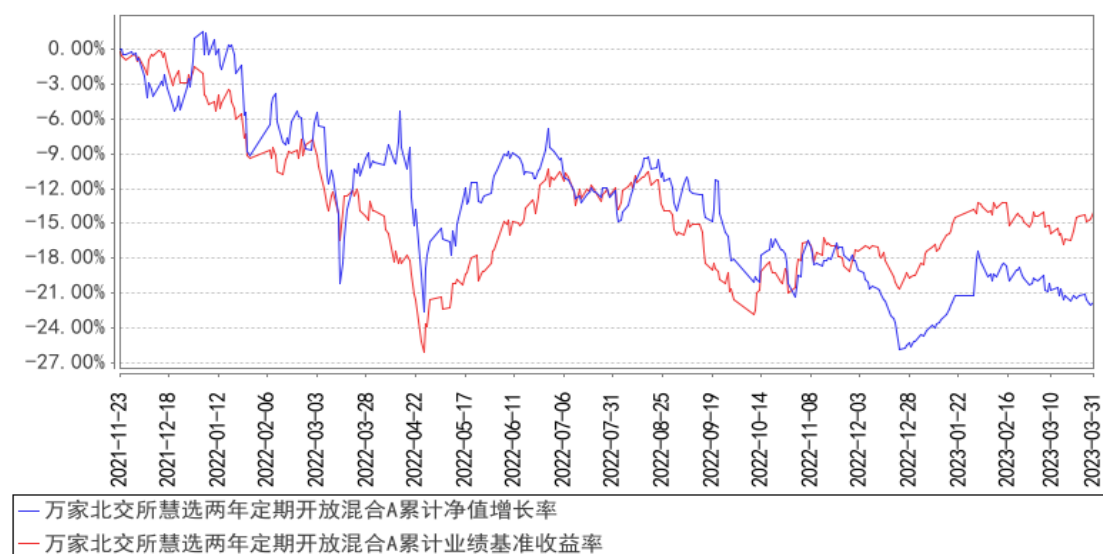
				④		
过去三个月	4.49%	0.80%	6.85%	0.65%	-2.36%	0.15%
过去六个月	-4.53%	0.89%	9.60%	0.78%	-14.13%	0.11%
过去一年	-13.42%	1.23%	-0.11%	0.97%	-13.31%	0.26%
自基金合同生效起至今	-21.78%	1.37%	-14.03%	0.98%	-7.75%	0.39%

万家北交所慧选两年定期开放混合 C

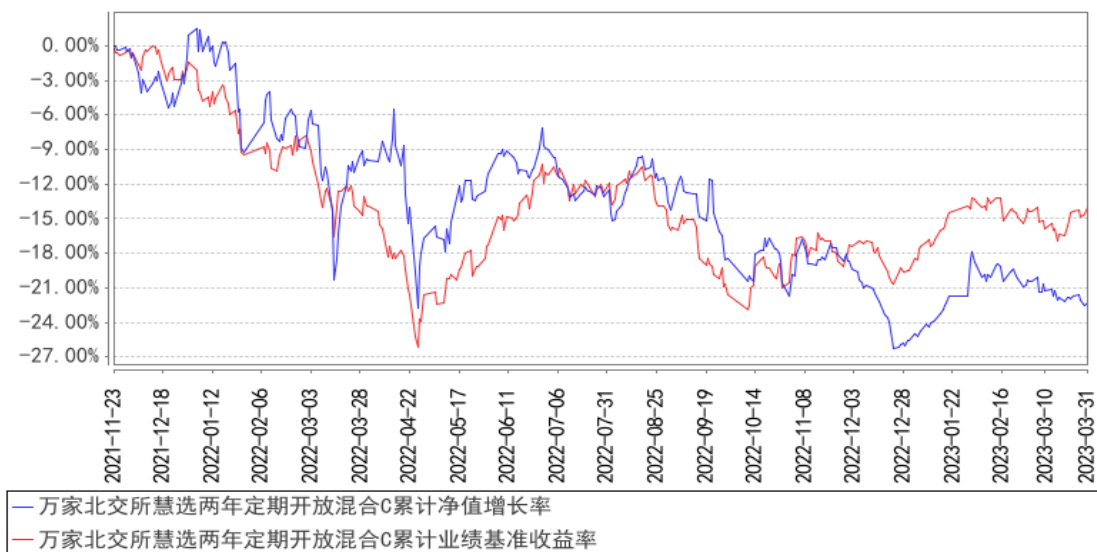
阶段	净值增长率①	净值增长率标准差②	业绩比较基准收益率③	业绩比较基准收益率标准差④	①-③	②-④
过去三个月	4.35%	0.80%	6.85%	0.65%	-2.50%	0.15%
过去六个月	-4.77%	0.89%	9.60%	0.78%	-14.37%	0.11%
过去一年	-13.85%	1.23%	-0.11%	0.97%	-13.74%	0.26%
自基金合同生效起至今	-22.31%	1.37%	-14.03%	0.98%	-8.28%	0.39%

3.2.2 自基金合同生效以来基金累计净值增长率变动及其与同期业绩比较基准收益率变动的比较

万家北交所慧选两年定期开放混合A累计净值增长率与同期业绩比较基准收益率的历史走势对比图



万家北交所慧选两年定期开放混合C累计净值增长率与同期业绩比较基准收益率的历史走势对比图



注：本基金于 2021 年 11 月 23 日成立，根据基金合同规定，基金合同生效后六个月内为建仓期。建仓期结束时各项资产配置比例符合法律法规和基金合同要求。报告期末各项资产配置比例符合法律法规和基金合同要求。

§ 4 管理人报告

4.1 基金经理（或基金经理小组）简介

姓名	职务	任本基金的基金经理期限		证券从业年限	说明
		任职日期	离任日期		
叶勇	万家北交所慧选两年定期开放混合型证券投资基金、万家双引擎灵活配置混合型证券投资基金的基金经理	2021 年 11 月 23 日	-	10 年	国籍：中国；学历：中国政法大学法学专业学士；相关业务资格：证券投资基金从业资格；过往从业经历：2015 年 3 月入职万家基金管理有限公司，现任权益投资部基金经理，历任股权投资部副总监、投资经理，权益投资二部总监、投资经理。曾任上海证券报社记者，华泰证券股份有限公司研究所研究员，上海市北高新股份有限公司投资管理部经理助理，上海三熙投资管理咨询有限公司副总经理等职。

注：1、此处的任职日期和离任日期均以公告为准。

2、证券从业的含义遵从行业协会《证券业从业人员资格管理办法》的相关规定。

4.1.1 期末兼任私募资产管理计划投资经理的基金经理同时管理的产品情况

本报告期末，本基金经理未兼任私募资产管理计划的投资经理，故本项不适用。

4.2 管理人对报告期内本基金运作合规守信情况的说明

本报告期内,本基金管理人严格遵守基金合同、《证券投资基金法》、《公开募集证券投资基金运作管理办法》等法律、法规和监管部门的相关规定,依照诚实信用、勤勉尽责、安全高效的原则管理和运用基金资产,在认真控制投资风险的基础上,为基金持有人谋取最大利益,没有损害基金持有人利益的行为。

4.3 公平交易专项说明

4.3.1 公平交易制度的执行情况

根据中国证监会颁布的《证券投资基金管理公司公平交易制度指导意见》,公司制定了《公平交易管理办法》和《异常交易监控及报告管理办法》等规章制度,涵盖了研究、授权、投资决策和交易执行等投资管理活动的各个环节,确保公平对待不同投资组合,防范导致不公平交易以及利益输送的异常交易发生。

公司制订了明确的投资授权制度,并建立了统一的投资管理平台,确保不同投资组合获得公平的投资决策机会。实行集中交易制度,对于交易所公开竞价交易,执行交易系统中的公平交易程序;对于债券一级市场申购、非公开发行股票申购等非集中竞价交易,原则上按照价格优先、比例分配的原则对交易结果进行分配;对于银行间交易,按照时间优先、价格优先的原则公平公正的进行询价并完成交易。为保证公平交易原则的实现,通过制度规范、流程审批、系统风控参数设置等进行事前控制,通过对投资交易系统的实时监控进行事中控制,通过对异常交易的监控和分析实现事后控制。

4.3.2 异常交易行为的专项说明

本报告期内未发现本基金有可能导致不公平交易和利益输送的异常交易。

本报告期内,本公司旗下所有投资组合参与的交易所公开竞价交易中,同日反向交易成交较少的单边交易量超过该证券当日成交量的 5%的交易共有 8 次,均为量化投资组合因投资策略需要和其他组合发生的反向交易。

4.4 报告期内基金的投资策略和运作分析

2023 年一季度,沪深市场在 1 月份强势上涨后,2、3 月份进入震荡调整阶段,一季度整体处于震荡偏强的市场格局。从结构上看,行情分化明显,波动剧烈,风格两极分化突出。中小盘成长股最为强势,尤其是在人工智能主题的引领下,计算机、传媒、通信、电子等 TMT 板块表现最为强势;大盘价值类股票表现居中;以新能源为代表的大盘成长和医药消费为代表的传统赛道股表现较差。

本基金认为，一季度行情态势的根本原因在于市场对于经济弱复苏的预期逐渐强化，在流动性不太差的环境下，为主题投资提供了良好的环境。特别是 ChatGPT 爆火带来的人工智能主题投资，具备极大的想象空间，叠加前期 TMT 板块处于相对较低的位置，多种因素促成了一季度 TMT 强势行情。但是一季度行情更多体现出存量博弈的特征，其他板块资金被强势分流，结构分化极其明显。

北交所市场以专精特新中小企业为主，由于北交所市场流动性较差的状况并未改善，在 1 月份快速反弹之后，进入了较长时间的持续调整阶段，从整个一季度来看，北交所市场表现较差。

报告期内，北交所配置思路上，本基金以电子设备、机械行业、交运、医药等行业的细分市场龙头和专精特新龙头企业为主要配置方向。按照合同约定，非现金资产的 80% 以上主要为北交所上述行业股票。余下少许仓位配置了沪深市场的有色、油运等行业个股。

对后市研判上，本基金认为，全年市场的格局是震荡上行，对股票市场总体应持乐观态度。从宏观经济周期角度看，本轮中国经济的下行周期接近尾声。随着新一轮基钦周期的开启，经济基本面将在不确定性中缓慢复苏。

从沪深市场看，上游资源、原材料行业已经基本消化了本轮经济周期下行的基本面压力，目前估值处于底部或者接近底部区域，具备较好的性价比优势，部分板块存在低估，是底部布局的良机。

从北交所市场看，制约其发展的依然是市场本身较差的流动性问题，市场制度性差异导致其与沪深市场相比，可比公司估值表现差异较大。除了继续降低投资者门槛、扩大优质上市企业数量外，后续北交所市场有必要完善转板制度，畅通转板通道，从而活跃市场交易，通过沪深市场的引领，提升流动性，平抑估值鸿沟。

不过，从另外一个角度上讲，目前的北交所优质公司被显著低估，也是长线资金布局的良好机遇。

对二季度基金配置方向，北交所市场，本基金继续以电子设备、高端制造、医药、交运等行业核心标的为主要方向开展配置；沪深市场拟以有色等资源行业为主，同时积极关注人工智能领域的核心标的。

4.5 报告期内基金的业绩表现

截至本报告期末万家北交所慧选两年定期开放混合 A 的基金份额净值为 0.7822 元，本报告期基金份额净值增长率为 4.49%，同期业绩比较基准收益率为 6.85%，截至本报告期末万家北交所慧选两年定期开放混合 C 的基金份额净值为 0.7769 元，本报告期基金份额净值增长率为 4.35%，同期业绩比较基准收益率为 6.85%。

4.6 报告期内基金持有人数或基金资产净值预警说明

本报告期内，本基金未出现连续二十个工作日基金份额持有人数量不满二百人或者基金资产净值低于五千万元情形。

§ 5 投资组合报告

5.1 报告期末基金资产组合情况

序号	项目	金额（元）	占基金总资产的比例（%）
1	权益投资	362,391,569.68	93.42
	其中：股票	362,391,569.68	93.42
2	基金投资	-	-
3	固定收益投资	-	-
	其中：债券	-	-
	资产支持证券	-	-
4	贵金属投资	-	-
5	金融衍生品投资	-	-
6	买入返售金融资产	-	-
	其中：买断式回购的买入返售金融资产	-	-
7	银行存款和结算备付金合计	23,336,945.11	6.02
8	其他资产	2,168,399.46	0.56
9	合计	387,896,914.25	100.00

5.2 报告期末按行业分类的股票投资组合

5.2.1 报告期末按行业分类的境内股票投资组合

代码	行业类别	公允价值（元）	占基金资产净值比例（%）
A	农、林、牧、渔业	-	-
B	采矿业	27,870,293.40	7.20
C	制造业	289,960,013.65	74.94
D	电力、热力、燃气及水生产和供应业	6,619.60	0.00
E	建筑业	3,769,536.00	0.97
F	批发和零售业	1,468,320.00	0.38
G	交通运输、仓储和邮政业	34,872,272.03	9.01
H	住宿和餐饮业	-	-
I	信息传输、软件和信息技术服务业	4,444,515.00	1.15
J	金融业	-	-
K	房地产业	-	-
L	租赁和商务服务业	-	-

M	科学研究和技术服务业		-
N	水利、环境和公共设施管理业		-
O	居民服务、修理和其他服务业		-
P	教育		-
Q	卫生和社会工作		-
R	文化、体育和娱乐业		-
S	综合		-
	合计	362,391,569.68	93.66

5.2.2 报告期末按行业分类的港股通投资股票投资组合

本基金本报告期末未持有港股通投资股票投资组合。

5.3 期末按公允价值占基金资产净值比例大小排序的股票投资明细

5.3.1 报告期末按公允价值占基金资产净值比例大小排序的前十名股票投资明细

序号	股票代码	股票名称	数量（股）	公允价值（元）	占基金资产净值比例（%）
1	833509	同惠电子	2,053,811	32,409,137.58	8.38
2	430418	苏轴股份	3,029,647	31,780,997.03	8.21
3	834599	同力股份	3,477,367	24,654,532.03	6.37
4	833171	国航远洋	5,973,617	24,407,335.17	6.31
5	833819	颖泰生物	3,616,748	19,241,099.36	4.97
6	000761	本钢板材	4,993,211	19,223,862.35	4.97
7	872808	曙光数创	352,038	14,732,790.30	3.81
8	839167	同享科技	1,249,527	14,344,569.96	3.71
9	838971	天马新材	836,195	13,705,236.05	3.54
10	430139	华岭股份	1,299,558	13,172,302.26	3.40

5.4 报告期末按债券品种分类的债券投资组合

本基金本报告期末未持有债券。

5.5 报告期末按公允价值占基金资产净值比例大小排序的前五名债券投资明细

本基金本报告期末未持有债券。

5.6 报告期末按公允价值占基金资产净值比例大小排序的前十名资产支持证券投资 明细

本基金本报告期末未持有资产支持证券。

5.7 报告期末按公允价值占基金资产净值比例大小排序的前五名贵金属投资明细

本基金本报告期末未持有贵金属投资。

5.8 报告期末按公允价值占基金资产净值比例大小排序的前五名权证投资明细

本基金本报告期末未持有权证。

5.9 报告期末本基金投资的股指期货交易情况说明

5.9.1 报告期末本基金投资的股指期货持仓和损益明细

本基金本报告期末未持有股指期货。

5.9.2 本基金投资股指期货的投资政策

本基金将按照风险管理的原则，以套期保值为主要目的参与股指期货交易，利用股指期货剥离部分多头股票资产的系统性风险。基金经理根据市场的变化、现货市场与期货市场的相关性等因素，计算需要用到的期货合约数量，对这个数量进行动态跟踪与测算，并进行适时灵活调整。同时，综合考虑各个月份期货合约之间的定价关系、套利机会、流动性以及保证金要求等因素，在各个月份期货合约之间进行动态配置。

5.10 报告期末本基金投资的国债期货交易情况说明

5.10.1 本期国债期货投资政策

本基金将按照风险管理的原则，同时基于谨慎原则，以套期保值为主要目的，运用国债期货对基本投资组合进行管理，提高投资效率。本基金主要采用流动性好、交易活跃的国债期货合约，通过多头或空头套期保值等策略进行套期保值操作。

5.10.2 报告期末本基金投资的国债期货持仓和损益明细

本基金本报告期末未持有国债期货。

5.10.3 本期国债期货投资评价

本基金本报告期内未投资国债期货。

5.11 投资组合报告附注

5.11.1 本基金投资的前十名证券的发行主体本期是否出现被监管部门立案调查，或在报告编制日前一年内受到公开谴责、处罚的情形

本报告期内，本基金投资的前十名证券的发行主体不存在被监管部门立案调查的，在报告编制日前一年内也不存在受到公开谴责、处罚的情况。

5.11.2 基金投资的前十名股票是否超出基金合同规定的备选股票库

基金投资的前十名股票中，不存在投资于超出基金合同规定备选股票库之外的股票。

5.11.3 其他资产构成

序号	名称	金额（元）
1	存出保证金	239,504.57
2	应收证券清算款	1,928,894.89
3	应收股利	-
4	应收利息	-
5	应收申购款	-
6	其他应收款	-
7	其他	-
8	合计	2,168,399.46

5.11.4 报告期末持有的处于转股期的可转换债券明细

本基金本报告期末未持有处于转股期的可转换债券。

5.11.5 报告期末前十名股票中存在流通受限情况的说明

序号	股票代码	股票名称	流通受限部分的公允价值（元）	占基金资产净值比例（%）	流通受限情况说明
1	430139	华岭股份	12,507,784.51	3.23	非公开发行 流通受限
2	833171	国航远洋	11,711,532.84	3.03	非公开发行 流通受限

5.11.6 投资组合报告附注的其他文字描述部分

本基金由于四舍五入的原因，分项之和与合计项之间可能存在尾差。

§ 6 开放式基金份额变动

单位：份

项目	万家北交所慧选两年定期 开放混合 A	万家北交所慧选两年定期 开放混合 C
报告期期初基金份额总额	434,482,134.53	60,576,166.81
报告期期间基金总申购份额	-	-
减：报告期期间基金总赎回份额	-	-
报告期期间基金拆分变动份额（份额减少以“-”填列）	-	-
报告期期末基金份额总额	434,482,134.53	60,576,166.81

§ 7 基金管理人运用固有资金投资本基金情况

7.1 基金管理人持有本基金份额变动情况

报告期内基金管理人未发生运用固有资金申赎及买卖本基金的情况。

7.2 基金管理人运用固有资金投资本基金交易明细

报告期内基金管理人未发生运用固有资金申赎及买卖本基金的情况。

§ 8 影响投资者决策的其他重要信息

8.1 报告期内单一投资者持有基金份额比例达到或超过 20%的情况

本基金本报告期内未出现单一投资者持有基金份额比例达到或超过 20%的情况

§ 9 备查文件目录

9.1 备查文件目录

- 1、中国证监会批准本基金发行及募集的文件。
- 2、《万家北交所慧选两年定期开放混合型证券投资基金基金合同》。
- 3、万家基金管理有限公司批准成立文件、营业执照、公司章程。
- 4、本报告期内在中国证监会指定媒介公开披露的基金净值、更新招募说明书及其他临时公告。
- 5、万家北交所慧选两年定期开放混合型证券投资基金 2023 年第 1 季度报告原文。
- 6、万家基金管理有限公司董事会决议。
- 7、《万家北交所慧选两年定期开放混合型证券投资基金托管协议》。

9.2 存放地点

基金管理人和基金托管人的住所，并登载于基金管理人网站：www.wjasset.com。

9.3 查阅方式

投资者可在营业时间至基金管理人办公场所免费查阅或登录基金管理人网站查阅。

万家基金管理有限公司

2023 年 4 月 21 日