

# 万家沪深 300 指数增强型证券投资基金 2022 年第 4 季度报告

2022 年 12 月 31 日

基金管理人：万家基金管理有限公司

基金托管人：宁波银行股份有限公司

报告送出日期：2023 年 1 月 20 日

## § 1 重要提示

基金管理人的董事会及董事保证本报告所载资料不存在虚假记载、误导性陈述或重大遗漏，并对其内容的真实性、准确性和完整性承担个别及连带责任。

基金托管人宁波银行股份有限公司根据本基金合同规定，于 2023 年 1 月 19 日复核了本报告中的财务指标、净值表现和投资组合报告等内容，保证复核内容不存在虚假记载、误导性陈述或者重大遗漏。

基金管理人承诺以诚实信用、勤勉尽责的原则管理和运用基金资产，但不保证基金一定盈利。

基金的过往业绩并不代表其未来表现。投资有风险，投资者在做出投资决策前应仔细阅读本基金的招募说明书。

本报告中财务资料未经审计。

本报告期自 2022 年 10 月 1 日起至 12 月 31 日止。

## § 2 基金产品概况

基金简称	万家沪深 300 指数增强
基金主代码	002670
基金运作方式	契约型开放式
基金合同生效日	2016 年 9 月 26 日
报告期末基金份额总额	3,276,457,340.88 份
投资目标	本基金为指数增强型股票基金，采取量化方法进行积极的指数组合管理与风险控制，在力求有效跟踪标的指数基础上，力争在控制本基金净值增长率与业绩比较基准之间的日均跟踪偏离度的绝对值不超过 0.5%、年跟踪误差不超过 7.5%的基础上，实现超越目标指数的投资收益，谋求基金资产的长期增值。
投资策略	<p>本基金为增强型指数产品，在标的指数成份股权重的基础上根据量化模型对行业配置及个股权重等进行主动调整，力争在控制跟踪误差的基础上获取超越标的指数的投资收益。</p> <p>1、股票投资策略（（1）指数化投资策略、（2）指数增强策略、（3）存托凭证投资策略）；2、债券投资策略；3、中小企业私募债券债券投资策略；4、资产支持证券投资策略；5、可转换债券投资策略；6、证券公司短期公司债券投资策略；7、衍生产品投资策略（（1）权证投资策略、（2）股指期货投资策略、（3）国债期货投资策略、（4）股票期权投资策略、（5）本基金将关注其他金融衍生产品的推出情况，谨慎地进行投资）；8、融资及转融通证券出借业务投资策略；9、其他</p>

业绩比较基准	沪深 300 指数收益率*95%+一年期人民币定期存款利率（税后）*5%。	
风险收益特征	本基金为股票型基金，其预期风险和预期收益水平高于混合型基金、债券型基金及货币市场基金。	
基金管理人	万家基金管理有限公司	
基金托管人	宁波银行股份有限公司	
下属分级基金的基金简称	万家沪深 300 指数增强 A	万家沪深 300 指数增强 C
报告期末下属分级基金的份额总额	2,491,263,834.10 份	785,193,506.78 份

注：2018 年 7 月 9 日，本基金管理人组织召开本基金基金份额持有人大会，表决通过了《关于万家瑞旭灵活配置混合型证券投资基金转型及基金合同修改有关事项的议案》，万家瑞旭灵活配置混合型证券投资基金更名并转型为“万家沪深 300 指数增强型证券投资基金”。本基金份额持有人大会决议自该日起生效。

### § 3 主要财务指标和基金净值表现

#### 3.1 主要财务指标

单位：人民币元

主要财务指标	报告期（2022 年 10 月 1 日-2022 年 12 月 31 日）	
	万家沪深 300 指数增强 A	万家沪深 300 指数增强 C
1. 本期已实现收益	-88,740,284.11	-41,885,873.24
2. 本期利润	-17,254,232.86	-4,000,262.91
3. 加权平均基金份额本期利润	-0.0087	-0.0058
4. 期末基金资产净值	3,335,050,513.11	1,313,579,090.29
5. 期末基金份额净值	1.3387	1.6729

注：1、上述基金业绩指标不包括持有人交易基金的各项费用，计入费用后实际收益水平要低于所列数字。

2、本期已实现收益指基金本期利息收入、投资收益、其他收入（不含公允价值变动收益）扣除相关费用和信用减值损失后的余额，本期利润为本期已实现收益加上本期公允价值变动收益。

#### 3.2 基金净值表现

##### 3.2.1 基金份额净值增长率及其与同期业绩比较基准收益率的比较

万家沪深 300 指数增强 A

阶段	净值增长率①	净值增长率标准差②	业绩比较基准收益率③	业绩比较基准收益率标准差④	①-③	②-④
过去三个月	-0.23%	1.04%	1.71%	1.23%	-1.94%	-0.19%
过去六个月	-9.61%	0.93%	-12.97%	1.05%	3.36%	-0.12%

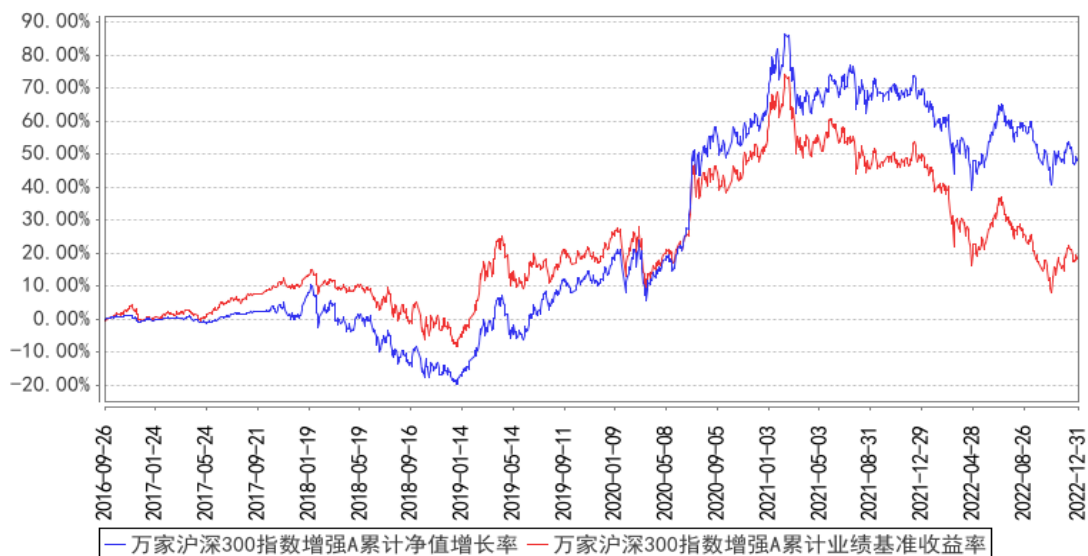
过去一年	-12.57%	1.13%	-20.54%	1.22%	7.97%	-0.09%
过去三年	27.18%	1.21%	-4.73%	1.24%	31.91%	-0.03%
过去五年	46.72%	1.22%	7.94%	1.20%	38.78%	0.02%
自基金合同生效起至今	48.49%	1.09%	18.76%	1.08%	29.73%	0.01%

万家沪深 300 指数增强 C

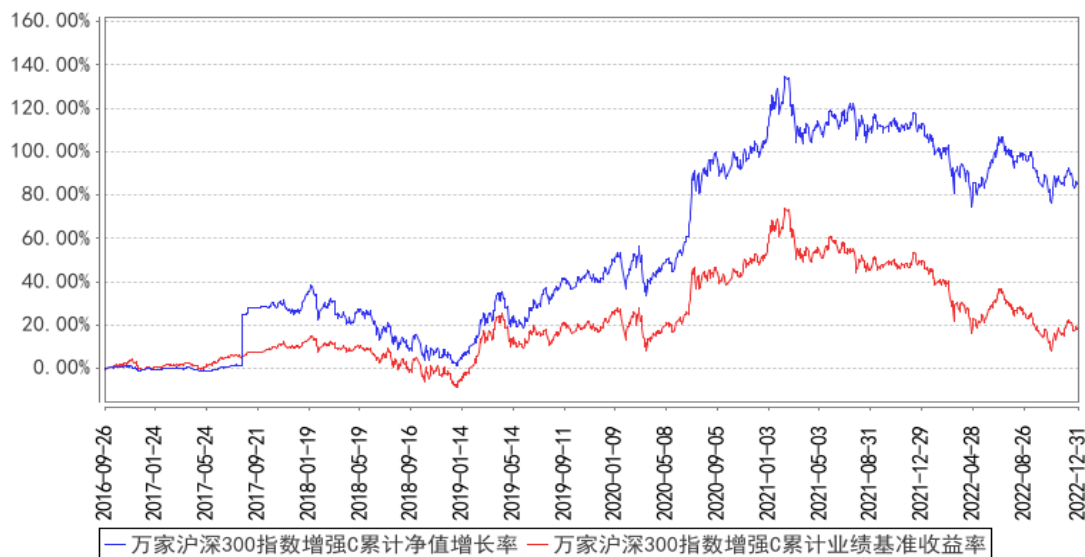
阶段	净值增长率①	净值增长率标准差②	业绩比较基准收益率③	业绩比较基准收益率标准差④	①-③	②-④
过去三个月	-0.33%	1.04%	1.71%	1.23%	-2.04%	-0.19%
过去六个月	-9.79%	0.93%	-12.97%	1.05%	3.18%	-0.12%
过去一年	-12.92%	1.13%	-20.54%	1.22%	7.62%	-0.09%
过去三年	25.65%	1.21%	-4.73%	1.24%	30.38%	-0.03%
过去五年	46.30%	1.22%	7.94%	1.20%	38.36%	0.02%
自基金合同生效起至今	85.64%	1.25%	18.76%	1.08%	66.88%	0.17%

### 3.2.2 自基金合同生效以来基金累计净值增长率变动及其与同期业绩比较基准收益率变动的比较

万家沪深300指数增强A累计净值增长率与同期业绩比较基准收益率的历史走势对比图



**万家沪深300指数增强C累计净值增长率与同期业绩比较基准收益率的历史走势对比图**



注：本基金于 2016 年 9 月 26 日成立。根据基金合同规定，基金合同生效后六个月内为建仓期，建仓期结束时各项资产配置比例符合法律法规和基金合同要求。2018 年 7 月 9 日，本基金管理人组织召开本基金基金份额持有人大会，表决通过了《关于万家瑞旭灵活配置混合型证券投资基金转型及基金合同修改有关事项的议案》，万家瑞旭灵活配置混合型证券投资基金更名并转型为“万家沪深 300 指数增强型证券投资基金”。本基金份额持有人大会决议自该日起生效。报告期末各项资产配置比例符合法律法规和基金合同要求。

## § 4 管理人报告

### 4.1 基金经理（或基金经理小组）简介

姓名	职务	任本基金的基金经理期限		证券从业年限	说明
		任职日期	离任日期		
乔亮	万家量化睿选灵活配置混合型基金、万家中证 1000 指数增强型发起式基金、万家家瑞债券型证券投资基金、万家沪深 300 指数增强型基金、万家创业板指数增强型证券投资基金、万家中证 500 指数增强型基金的基金经理	2019 年 9 月 6 日	-	16 年	美国斯坦福大学工商管理博士，2019 年 7 月入职万家基金管理有限公司，现任公司总经理助理、基金经理，历任量化投资部总监。曾任美国巴克莱国际投资管理公司投资部基金经理，加拿大退休基金国际投资管理公司量化投资部基金经理，南方基金管理有限公司量化投资部基金经理，通联数据股份公司联合创始人、首席投资官，上海寻乾资产管理有限公司投资总监、总经理，巨杉（上海）资产管理有限

					公司量化投资部投资总监等职。
--	--	--	--	--	----------------

注：1、此处的任职日期和离任日期均以公告为准。

2、证券从业的含义遵从行业协会《证券业从业人员资格管理办法》的相关规定。

## 4.2 管理人对报告期内本基金运作合规守信情况的说明

本报告期内,本基金管理人严格遵守基金合同、《证券投资基金法》、《公开募集证券投资基金运作管理办法》等法律、法规和监管部门的相关规定,依照诚实信用、勤勉尽责、安全高效的原则管理和运用基金资产,在认真控制投资风险的基础上,为基金持有人谋取最大利益,没有损害基金持有人利益的行为。

## 4.3 公平交易专项说明

### 4.3.1 公平交易制度的执行情况

根据中国证监会颁布的《证券投资基金管理公司公平交易制度指导意见》,公司制定了《公平交易管理办法》和《异常交易监控及报告管理办法》等规章制度,涵盖了研究、授权、投资决策和交易执行等投资管理活动的各个环节,确保公平对待不同投资组合,防范导致不公平交易以及利益输送的异常交易发生。

公司制订了明确的投资授权制度,并建立了统一的投资管理平台,确保不同投资组合获得公平的投资决策机会。实行集中交易制度,对于交易所公开竞价交易,执行交易系统内的公平交易程序;对于债券一级市场申购、非公开发行股票申购等非集中竞价交易,原则上按照价格优先、比例分配的原则对交易结果进行分配;对于银行间交易,按照时间优先、价格优先的原则公平公正的进行询价并完成交易。为保证公平交易原则的实现,通过制度规范、流程审批、系统风控参数设置等进行事前控制,通过对投资交易系统的实时监控进行事中控制,通过对异常交易的监控和分析实现事后控制。

### 4.3.2 异常交易行为的专项说明

本报告期内未发现本基金有可能导致不公平交易和利益输送的异常交易。

本报告期内,本公司旗下所有投资组合参与的交易所公开竞价交易中,同日反向交易成交较少的单边交易量超过该证券当日成交量的 5%的交易共有 5 次,均为量化投资组合因投资策略需要和其他组合发生的反向交易。

## 4.4 报告期内基金的投资策略和运作分析

2022 年四季度, A 股市场整体呈现宽幅震荡的走势。在 10 月份二次探底后, A 股市场从 10 月中旬至 12 月初迎来一波震荡上涨,主要原因在于压制市场的内外因素均出现积极变化:海外方

面，海外通胀减缓，尤其美国通胀好于预期下，加息节奏预计会逐渐放缓；国内方面，防疫优化和房地产融资等领域政策利好密集出台，市场整体风险偏好得到提振。10 月中旬至 12 月初，受房地产融资政策与国有资产重新估值影响，价值股较成长股占优。进入 12 月份，随着防控政策放开，短期国内疫情形势再次冲击市场情绪，市场有所调整。

展望 2023 年，经过 12 月份的调整，当前市场估值较低，市场再次回到接近 2022 年 4 月份和 10 月份的低位。但与之前相比，无论是国内的政策宽松力度、还是海外流动性环境，都已经明朗：一是 12 月 15 日至 16 日召开的经济工作会议，释放出政策加快推动经济和预期恢复正常化的信号，宏观政策取向总体积极，财政政策仍然是政策发力重心，货币政策维持宽松环境，配合稳增长。由于疫情对 2023 年约束将趋于明显缓解，消费需求回升是明年政策的重点推动领域。投资方面，基建投资预计保持强度，房地产维稳力度有望上升，促进房地产消费和投资改善回归平稳增长。二是海外美联储 12 月议息会议确认放缓加息步伐，美国通胀连续低于预期之下，11 月以来美债利率也大幅回落，海外流动性环境已经在改善，带动人民币贬值压力减弱、外资回流。综合来看，随着防疫措施优化及地产正常边际宽松下，政策预期拐点逐渐清晰明朗，经济将重回预期增长轨道，A 股市场将伴随转机迎来上行。

本基金为指数增强型股票基金，采取量化方法进行积极的指数组合管理与风险控制，在力求有效跟踪标的指数基础上，力争在控制本基金净值增长率与业绩比较基准之间的日均跟踪偏离度的绝对值不超过 0.5%、年跟踪误差不超过 7.5%的基础上，实现超越目标指数的投资收益，谋求基金资产的长期增值。

万家沪深 300 指数增强型证券投资基金在保持相对沪深 300 指数较小跟踪误差情况下，控制行业权重偏离度、个股集中度，通过量化多因子选股的方式选取一篮子股票组合。在行业和风格配置相对于沪深 300 指数相对均衡，没有行业或具体风格大幅暴露，在量化选股方面精选行业内质优个股组合，持股较为分散。采用量化风险模型合理控制组合风险，选股方面取得了较好的超额收益回报。选股组合 80% 权重以上为沪深 300 成分股，保证了较小的跟踪误差标准。

后续投资运作继续坚持以量化多因子选股为策略基础，积极参与科创、创业板打新等事件性机会，追求长期稳健的超额收益。

#### 4.5 报告期内基金的业绩表现

截至本报告期末万家沪深 300 指数增强 A 的基金份额净值为 1.3387 元，本报告期基金份额净值增长率为-0.23%，同期业绩比较基准收益率为 1.71%，截至本报告期末万家沪深 300 指数增强 C 的基金份额净值为 1.6729 元，本报告期基金份额净值增长率为-0.33%，同期业绩比较基准收益率为 1.71%。基金报告期末 A 份额、C 份额日均跟踪偏离度分别为 0.2332%、0.2338%，年跟踪误差

分别为 5.0635%、5.0632%。符合基金合同中日均跟踪偏离度的绝对值不超过 0.5%、年跟踪误差不超过 7.5%的规定。

#### 4.6 报告期内基金持有人数或基金资产净值预警说明

本报告期内，本基金未出现连续二十个工作日基金份额持有人数量不满二百人或者基金资产净值低于五千万元情形。

### § 5 投资组合报告

#### 5.1 报告期末基金资产组合情况

序号	项目	金额（元）	占基金总资产的比例（%）
1	权益投资	4,369,160,878.43	93.85
	其中：股票	4,369,160,878.43	93.85
2	基金投资	-	-
3	固定收益投资	-	-
	其中：债券	-	-
	资产支持证券	-	-
4	贵金属投资	-	-
5	金融衍生品投资	-	-
6	买入返售金融资产	-	-
	其中：买断式回购的买入返售金融资产	-	-
7	银行存款和结算备付金合计	281,212,448.37	6.04
8	其他资产	5,243,527.34	0.11
9	合计	4,655,616,854.14	100.00

#### 5.2 报告期末按行业分类的股票投资组合

##### 5.2.1 报告期末指数投资按行业分类的境内股票投资组合

代码	行业类别	公允价值（元）	占基金资产净值比例（%）
A	农、林、牧、渔业	64,847,250.00	1.39
B	采矿业	65,214,389.96	1.40
C	制造业	2,036,484,836.51	43.81
D	电力、热力、燃气及水生产和供应业	70,534,079.00	1.52
E	建筑业	9,784,711.30	0.21
F	批发和零售业	8,419,320.00	0.18
G	交通运输、仓储和邮政业	207,414,521.45	4.46
H	住宿和餐饮业	-	-
I	信息传输、软件和信息技术服务业	149,613,892.33	3.22
J	金融业	782,480,602.76	16.83



K	房地产业	74,371,681.90	1.60
L	租赁和商务服务业	2,441,139.00	0.05
M	科学研究和技术服务业	130,945,080.00	2.82
N	水利、环境和公共设施管理业	-	-
O	居民服务、修理和其他服务业	-	-
P	教育	-	-
Q	卫生和社会工作	20,787,290.29	0.45
R	文化、体育和娱乐业	-	-
S	综合	-	-
	合计	3,623,338,794.50	77.94

### 5.2.2 报告期末积极投资按行业分类的境内股票投资组合

代码	行业类别	公允价值（元）	占基金资产净值比例（%）
A	农、林、牧、渔业	161,092.00	0.00
B	采矿业	30,875,389.00	0.66
C	制造业	606,959,934.56	13.06
D	电力、热力、燃气及水生产和供应业	56,312.23	0.00
E	建筑业	20,929,024.00	0.45
F	批发和零售业	32,520,390.04	0.70
G	交通运输、仓储和邮政业	2,133,190.50	0.05
H	住宿和餐饮业	-	-
I	信息传输、软件和信息技术服务业	25,006,443.07	0.54
J	金融业	8,624,034.83	0.19
K	房地产业	819,390.00	0.02
L	租赁和商务服务业	-	-
M	科学研究和技术服务业	36,966.88	0.00
N	水利、环境和公共设施管理业	-	-
O	居民服务、修理和其他服务业	-	-
P	教育	-	-
Q	卫生和社会工作	8,065,255.60	0.17
R	文化、体育和娱乐业	9,634,661.22	0.21
S	综合	-	-
	合计	745,822,083.93	16.04

### 5.2.3 报告期末按行业分类的港股通投资股票投资组合

本基金本报告期末未持有港股通投资股票投资组合。

### 5.3 期末按公允价值占基金资产净值比例大小排序的股票投资明细

#### 5.3.1 报告期末指数投资按公允价值占基金资产净值比例大小排序的前十名股票投资明细

序号	股票代码	股票名称	数量（股）	公允价值（元）	占基金资产净值比例（%）
1	600519	贵州茅台	104,106	179,791,062.00	3.87
2	000651	格力电器	3,848,753	124,391,696.96	2.68
3	600919	江苏银行	16,142,360	117,677,804.40	2.53
4	603259	药明康德	1,295,540	104,938,740.00	2.26
5	601288	农业银行	34,947,900	101,698,389.00	2.19
6	601009	南京银行	9,313,000	97,041,460.00	2.09
7	002594	比亚迪	375,908	96,597,078.76	2.08
8	600600	青岛啤酒	877,092	94,287,390.00	2.03
9	600887	伊利股份	2,982,700	92,463,700.00	1.99
10	300274	阳光电源	814,452	91,055,733.60	1.96

### 5.3.2 报告期末积极投资按公允价值占基金资产净值比例大小排序的前五名股票投资明细

序号	股票代码	股票名称	数量（股）	公允价值（元）	占基金资产净值比例（%）
1	601231	环旭电子	4,544,924	73,764,116.52	1.59
2	603658	安图生物	862,300	53,333,255.00	1.15
3	688390	固德威	152,704	49,337,135.36	1.06
4	000717	中南股份	13,709,100	39,070,935.00	0.84
5	688567	孚能科技	1,310,300	35,417,409.00	0.76

### 5.4 报告期末按债券品种分类的债券投资组合

报告期末本基金未持有债券。

### 5.5 报告期末按公允价值占基金资产净值比例大小排序的前五名债券投资明细

报告期末本基金未持有债券。

### 5.6 报告期末按公允价值占基金资产净值比例大小排序的前十名资产支持证券投资明细

本基金本报告期末未持有资产支持证券。

### 5.7 报告期末按公允价值占基金资产净值比例大小排序的前五名贵金属投资明细

本基金本报告期末未持有贵金属。

### 5.8 报告期末按公允价值占基金资产净值比例大小排序的前五名权证投资明细

本基金本报告期末未持有权证。

### 5.9 报告期末本基金投资的股指期货交易情况说明

#### 5.9.1 报告期末本基金投资的股指期货持仓和损益明细

本基金本报告期末未持有股指期货。

### 5.9.2 本基金投资股指期货的投资政策

本基金将根据风险管理的原则，以套期保值为目的，主要选择流动性好、交易活跃的股指期货合约进行交易，以降低股票仓位调整的交易成本，提高投资效率，从而更好地实现投资目标。

## 5.10 报告期末本基金投资的国债期货交易情况说明

### 5.10.1 本期国债期货投资政策

本基金可基于谨慎原则，以套期保值为目的，运用国债期货对基本投资组合进行管理，提高投资效率。本基金主要采用流动性好、交易活跃的国债期货合约，通过多头或空头套期保值等策略进行套期保值操作。

### 5.10.2 报告期末本基金投资的国债期货持仓和损益明细

本基金本报告期末未持有国债期货。

### 5.10.3 本期国债期货投资评价

本基金本报告期末未持有国债期货。

## 5.11 投资组合报告附注

### 5.11.1 本基金投资的前十名证券的发行主体本期是否出现被监管部门立案调查，或在报告编制日前一年内受到公开谴责、处罚的情形

本基金投资的前十名证券的发行主体中，中国农业银行股份有限公司在报告编制日前一年内曾受到中国银行保险监督管理委员会的处罚，本基金对上述主体所发行证券的投资决策程序符合公司投资制度的规定。

除上述主体外，基金管理人未发现本基金投资的前十名证券的发行主体出现本期被监管部门立案调查，或在报告编制日前一年内受到公开谴责、处罚的情形。

### 5.11.2 基金投资的前十名股票是否超出基金合同规定的备选股票库

基金投资的前十名股票中，不存在投资于超出基金合同规定备选股票库之外的股票。

### 5.11.3 其他资产构成

序号	名称	金额（元）
1	存出保证金	96,660.90
2	应收证券清算款	-
3	应收股利	-

4	应收利息	-
5	应收申购款	5,146,866.44
6	其他应收款	-
7	其他	-
8	合计	5,243,527.34

#### 5.11.4 报告期末持有的处于转股期的可转换债券明细

本报告期末本基金未持有处于转股期的可转换债券。

#### 5.11.5 报告期末前十名股票中存在流通受限情况的说明

##### 5.11.5.1 报告期末指数投资前十名股票中存在流通受限情况的说明

本基金本报告期末指数投资前十名股票不存在流通受限情况。

##### 5.11.5.2 报告期末积极投资前五名股票中存在流通受限情况的说明

本基金本报告期末积极投资前五名股票不存在流通受限情况。

#### 5.11.6 投资组合报告附注的其他文字描述部分

本基金由于四舍五入的原因，分项之和与合计项之间可能存在尾差。

## §6 开放式基金份额变动

单位：份

项目	万家沪深 300 指数增强 A	万家沪深 300 指数增强 C
报告期期初基金份额总额	1,554,191,901.66	618,437,835.54
报告期期间基金总申购份额	993,337,479.79	429,208,826.15
减：报告期期间基金总赎回份额	56,265,547.35	262,453,154.91
报告期期间基金拆分变动份额（份额减少以“-”填列）	-	-
报告期期末基金份额总额	2,491,263,834.10	785,193,506.78

## §7 基金管理人运用固有资金投资本基金情况

#### 7.1 基金管理人持有本基金份额变动情况

报告期内基金管理人未发生运用固有资金申赎及买卖本基金的情况。

#### 7.2 基金管理人运用固有资金投资本基金交易明细

报告期内基金管理人未发生运用固有资金申购及买卖本基金的情况。

## §8 影响投资者决策的其他重要信息

### 8.1 报告期内单一投资者持有基金份额比例达到或超过 20%的情况

投资者类别	报告期内持有基金份额变化情况					报告期末持有基金情况	
	序号	持有基金份额比例达到或者超过 20%的时间区间	期初份额	申购份额	赎回份额	持有份额	份额占比 (%)
机构	1	20221001 - 20221226	595,510,773.17	88,570,921.86	48,411,497.73	635,670,197.30	19.40
产品特有风险							
<p>报告期内本基金出现了单一投资者份额占比达到或超过 20%的情况。</p> <p>未来本基金如果出现巨额赎回甚至集中赎回，基金管理人可能无法及时变现基金资产，可能对基金份额净值产生一定的影响；极端情况下可能引发基金的流动性风险，发生暂停赎回或延缓支付赎回款项；若个别投资者巨额赎回后本基金出现连续六十个工作日基金资产净值低于 5000 万元，还可能面临转换运作方式、与其他基金合并或者终止基金合同等情形。</p>							

## § 9 备查文件目录

### 9.1 备查文件目录

- 1、中国证监会批准本基金发行及募集的文件。
- 2、《万家沪深 300 指数增强型证券投资基金基金合同》。
- 3、万家基金管理有限公司批准成立文件、营业执照、公司章程。
- 4、本报告期内在中国证监会指定媒介公开披露的基金净值、更新招募说明书及其他临时公告。
- 5、万家沪深 300 指数增强型证券投资基金 2022 年第 4 季度报告原文。
- 6、万家基金管理有限公司董事会决议。
- 7、《万家沪深 300 指数增强型证券投资基金托管协议》。

### 9.2 存放地点

基金管理人和基金托管人的住所，并登载于基金管理人网站：[www.wjasset.com](http://www.wjasset.com)。

### 9.3 查阅方式

投资者可在营业时间至基金管理人办公场所免费查阅或登录基金管理人网站查阅。

万家基金管理有限公司

2023 年 1 月 20 日