

# 万家鑫融纯债债券型证券投资基金 2022 年第 4 季度报告

2022 年 12 月 31 日

基金管理人：万家基金管理有限公司

基金托管人：中信银行股份有限公司

报告送出日期：2023 年 1 月 20 日

## § 1 重要提示

基金管理人的董事会及董事保证本报告所载资料不存在虚假记载、误导性陈述或重大遗漏，并对其内容的真实性、准确性和完整性承担个别及连带责任。

基金托管人中信银行股份有限公司根据本基金合同规定，于 2023 年 1 月 19 日复核了本报告中的财务指标、净值表现和投资组合报告等内容，保证复核内容不存在虚假记载、误导性陈述或者重大遗漏。

基金管理人承诺以诚实信用、勤勉尽责的原则管理和运用基金资产，但不保证基金一定盈利。

基金的过往业绩并不代表其未来表现。投资有风险，投资者在作出投资决策前应仔细阅读本基金的招募说明书。

本报告中财务资料未经审计。

本报告期自 2022 年 10 月 1 日起至 12 月 31 日止。

## § 2 基金产品概况

基金简称	万家鑫融纯债债券	
基金主代码	015925	
基金运作方式	契约型开放式	
基金合同生效日	2022 年 8 月 25 日	
报告期末基金份额总额	230,113,576.38 份	
投资目标	在严格控制风险并保持良好流动性的基础上，力争为投资者提供长期稳定的投资回报。	
投资策略	1、资产配置策略；2、利率预期策略；3、期限结构配置策略；4、属类配置策略；5、债券品种选择策略；6、证券公司短期公司债券投资策略。	
业绩比较基准	中债新综合指数（全价）收益率	
风险收益特征	本基金为债券型基金，其长期平均风险和预期收益率理论上低于股票型基金、混合型基金，高于货币市场基金。	
基金管理人	万家基金管理有限公司	
基金托管人	中信银行股份有限公司	
下属分级基金的基金简称	万家鑫融纯债债券 A	万家鑫融纯债债券 C
下属分级基金的交易代码	015925	015926
报告期末下属分级基金的份额总额	230,111,586.03 份	1,990.35 份

## § 3 主要财务指标和基金净值表现

### 3.1 主要财务指标

单位：人民币元

主要财务指标	报告期（2022 年 10 月 1 日-2022 年 12 月 31 日）	
	万家鑫融纯债债券 A	万家鑫融纯债债券 C
1. 本期已实现收益	-5,594,354.41	-37.43
2. 本期利润	-401,276.03	2.76
3. 加权平均基金份额本期利润	-0.0005	0.0014
4. 期末基金资产净值	230,177,697.97	1,988.27
5. 期末基金份额净值	1.0003	0.9990

注：1、上述基金业绩指标不包括持有人交易基金的各项费用，计入费用后实际收益水平要低于所列数字。

2、本期已实现收益指基金本期利息收入、投资收益、其他收入（不含公允价值变动收益）扣除相关费用和信用减值损失后的余额，本期利润为本期已实现收益加上本期公允价值变动收益。

### 3.2 基金净值表现

#### 3.2.1 基金份额净值增长率及其与同期业绩比较基准收益率的比较

万家鑫融纯债债券 A

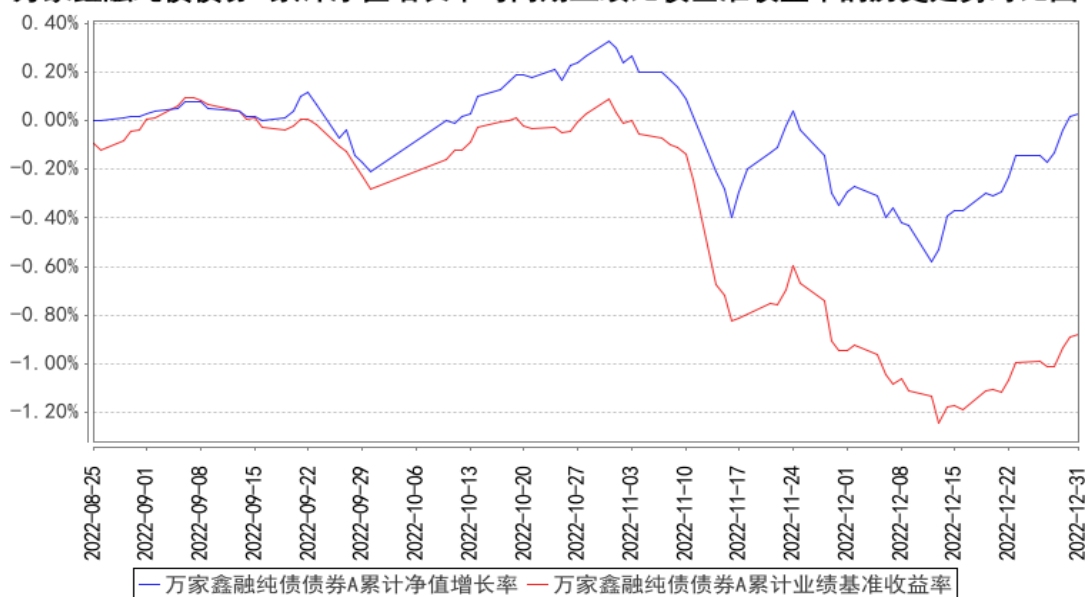
阶段	净值增长率①	净值增长率标准差②	业绩比较基准收益率③	业绩比较基准收益率标准差④	①-③	②-④
过去三个月	0.24%	0.07%	-0.60%	0.08%	0.84%	-0.01%
自基金合同生效起至今	0.03%	0.07%	-0.88%	0.07%	0.91%	0.00%

万家鑫融纯债债券 C

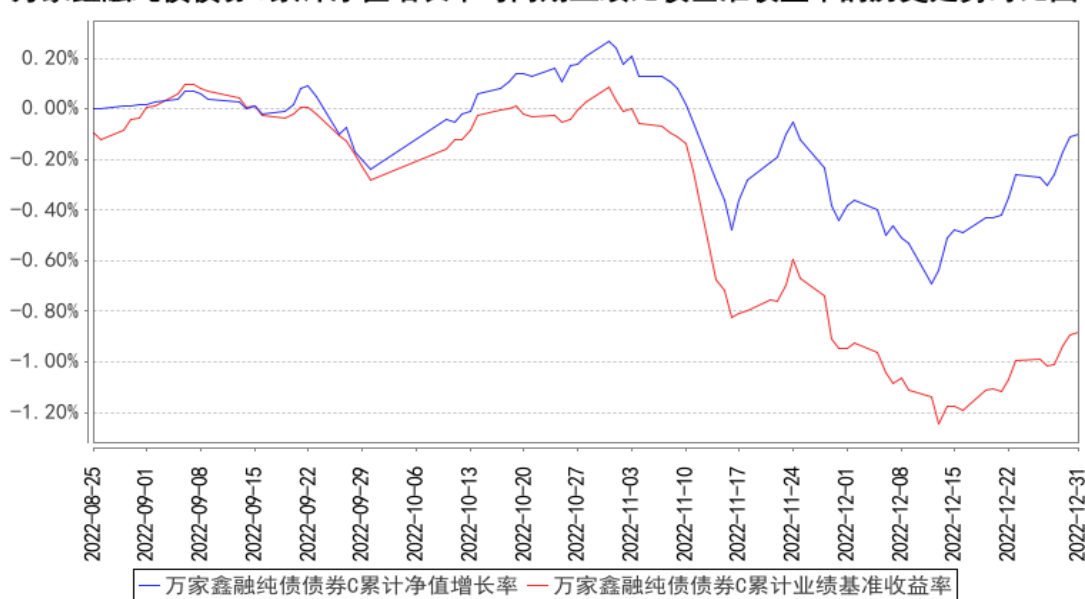
阶段	净值增长率①	净值增长率标准差②	业绩比较基准收益率③	业绩比较基准收益率标准差④	①-③	②-④
过去三个月	0.14%	0.07%	-0.60%	0.08%	0.74%	-0.01%
自基金合同生效起至今	-0.10%	0.07%	-0.88%	0.07%	0.78%	0.00%

#### 3.2.2 自基金合同生效以来基金累计净值增长率变动及其与同期业绩比较基准收益率变动的比较

万家鑫融纯债债券A累计净值增长率与同期业绩比较基准收益率的历史走势对比图



万家鑫融纯债债券C累计净值增长率与同期业绩比较基准收益率的历史走势对比图



注：（1）本基金合同生效日期为 2022 年 8 月 25 日，基金合同生效未满一年。

（2）本基金建仓期为基金合同生效后六个月，截至报告期末本基金尚处于建仓期。报告期末各项资产配置比例符合法律法规和基金合同要求。

## § 4 管理人报告

### 4.1 基金经理（或基金经理小组）简介

姓名	职务	任本基金的基金经理期限		证券从业年限	说明
		任职日期	离任日期		
周潜玮	万家鑫璟纯债债券	2022 年 8 月 25 日	-	16.5 年	上海交通大学管理学硕士，2016 年 9 月入职万家基金管理有限公司，现任债券投

<p>型证券投资基金、万家玖盛纯债 9 个月定期开放债券型证券投资基金、万家鑫悦纯债债券型证券投资基金、万家双利债券型证券投资基金、万家民瑞祥和 6 个月持有期债券型证券投资基金、万家鑫融纯债债券型证券投资基金、万家鑫安纯债债券型证券投资基金、万家鑫橙纯债债券型证券投资基金、万家鑫怡债券型证券投资基金、万家悦兴 3 个月定期开放债券型发起式证券投资基金的基金经理</p>				<p>资部总监、固定收益部总监、基金经理，历任固定收益部专户投资经理、固定收益部总监助理、基金经理。曾任上海银行股份有限公司金融市场部债券交易员、固定收益部副主管等职。</p>
--	--	--	--	--

注：1、此处的任职日期和离任日期均以公告为准。

2、证券从业的含义遵从行业协会《证券业从业人员资格管理办法》的相关规定。

## 4.2 管理人对报告期内本基金运作合规守信情况的说明

本报告期内,本基金管理人严格遵守基金合同、《证券投资基金法》、《公开募集证券投资基金运作管理办法》等法律、法规和监管部门的相关规定,依照诚实信用、勤勉尽责、安全高效的原则管理和运用基金资产,在认真控制投资风险的基础上,为基金持有人谋取最大利益,没有损害基金持有人利益的行为。

## 4.3 公平交易专项说明

### 4.3.1 公平交易制度的执行情况

根据中国证监会颁布的《证券投资基金管理公司公平交易制度指导意见》,公司制定了《公平交易管理办法》和《异常交易监控及报告管理办法》等规章制度,涵盖了研究、授权、投资决策和交易执行等投资管理活动的各个环节,确保公平对待不同投资组合,防范导致不公平交易以及利益输送的异常交易发生。

公司制订了明确的投资授权制度,并建立了统一的投资管理平台,确保不同投资组合获得公平的投资决策机会。实行集中交易制度,对于交易所公开竞价交易,执行交易系统中的公平交易程序;对于债券一级市场申购、非公开发行股票申购等非集中竞价交易,原则上按照价格优先、比例分配的原则对交易结果进行分配;对于银行间交易,按照时间优先、价格优先的原则公平公正的进行询价并完成交易。为保证公平交易原则的实现,通过制度规范、流程审批、系统风控参数设置等进行事前控制,通过对投资交易系统的实时监控进行事中控制,通过对异常交易的监控和分析实现事后控制。

### 4.3.2 异常交易行为的专项说明

本报告期内未发现本基金有可能导致不公平交易和利益输送的异常交易。

本报告期内,本公司旗下所有投资组合参与的交易所公开竞价交易中,同日反向交易成交较少的单边交易量超过该证券当日成交量的 5%的交易共有 5 次,均为量化投资组合因投资策略需要和其他组合发生的反向交易。

## 4.4 报告期内基金的投资策略和运作分析

### 1、市场回顾

四季度市场的交易重心发生多次切换。10 月债市情绪有所回暖,由于各地疫情防控形势趋于严峻、开工旺季的高频数据表现弱于季节性,长端收益率迎来了一定的下行修复行情。但是 11

月以来随着防疫和地产政策持续转松，压制市场风险偏好的两大主线逻辑均出现重大转变，债市也遭遇年内最大幅度的调整，10 年国债在 1 个多月的时间急跌近 30bp 并突破前高；此外，全曲线收益率的快速上行还触发了赎回的压力。临近年末，长端利率在央行大力呵护流动性的连番举措下震荡下行，叠加赎回压力稍有缓解、部分机构抢跑年初配置行情等因素的共振，债市迎来一段情绪修复期。海外方面，随着通胀压力触顶回落，美联储加息进程逐步接近尾声，10 年美债收益率在突破 4.3% 的年内高位后大幅下行；不过在看到通胀受到实质性约束之前，确认美联储立场的转向还言之尚早；此外，日本央行在年末的一系列动作也加剧了市场对其收紧货币政策的担忧。

信用债方面，各期限收益率在经历了 10 月的低位震荡后于 11 月开始急速上行，触发债市调整的悲观情绪迅速在信用债市场蔓延，持续不断的抛压至 12 月中旬方才有所缓和，央行持续向市场注入流动性并引导部分自营机构增加承接力度，高等级品种迎来明显的超跌反弹。

## 2、组合回顾

本组合严控信用风险，主要投资纯利率债券品种，利用长久期利率债高抛低吸的波段交易。报告期内，于四季度降低组合久期，提前储备流动性以应对市场压力。总体上，组合会根据行情变化和申赎情况灵活调整久期和杠杆水平，兼顾流动性管理和回撤幅度的同时提升投资回报。

## 3、市场展望及投资策略

展望 2023 年一季度，在中性假设下考虑仍是震荡行情，波动区间会有所放大，以“看短做短”相机应对。从基本面的角度看，债市中枢会较 2022 年略有上行；面对当前“弱现实+强预期”的组合，我们会着重观察从政策转向到效果落地的过程，并根据财政端对经济的拉动力度，进一步明确长债的定价区间。而在流动性层面，考虑到从管控放松到经济反转的过程中面临较多的不确定性和阻碍，货币工具发力的退出言之尚早，当债市出现安全边际时，仍有交易机会值得把握。

## 4.5 报告期内基金的业绩表现

截至本报告期末万家鑫融纯债债券 A 的基金份额净值为 1.0003 元，本报告期基金份额净值增长率为 0.24%，同期业绩比较基准收益率为-0.60%，截至本报告期末万家鑫融纯债债券 C 的基金份额净值为 0.9990 元，本报告期基金份额净值增长率为 0.14%，同期业绩比较基准收益率为-0.60%。

## 4.6 报告期内基金持有人数或基金资产净值预警说明

本报告期内，本基金未出现连续二十个工作日基金份额持有人数量不满二百人或者基金资产净值低于五千万元情形。

## § 5 投资组合报告

## 5.1 报告期末基金资产组合情况

序号	项目	金额（元）	占基金总资产的比例（%）
1	权益投资	-	-
	其中：股票	-	-
2	基金投资	-	-
3	固定收益投资	224,606,449.31	97.46
	其中：债券	224,606,449.31	97.46
	资产支持证券	-	-
4	贵金属投资	-	-
5	金融衍生品投资	-	-
6	买入返售金融资产	-	-
	其中：买断式回购的买入返售金融资产	-	-
7	银行存款和结算备付金合计	5,786,925.92	2.51
8	其他资产	58,178.07	0.03
9	合计	230,451,553.30	100.00

## 5.2 报告期末按行业分类的股票投资组合

### 5.2.1 报告期末按行业分类的境内股票投资组合

本基金本报告期末未持有股票。

### 5.2.2 报告期末按行业分类的港股通投资股票投资组合

本基金本报告期末未持有港股通投资股票投资组合。

## 5.3 期末按公允价值占基金资产净值比例大小排序的股票投资明细

### 5.3.1 报告期末按公允价值占基金资产净值比例大小排序的前十名股票投资明细

本基金本报告期末未持有股票。

## 5.4 报告期末按债券品种分类的债券投资组合

序号	债券品种	公允价值（元）	占基金资产净值比例（%）
1	国家债券	-	-
2	央行票据	-	-
3	金融债券	224,606,449.31	97.58
	其中：政策性金融债	224,606,449.31	97.58
4	企业债券	-	-
5	企业短期融资券	-	-
6	中期票据	-	-
7	可转债（可交换债）	-	-
8	同业存单	-	-
9	其他	-	-



10	合计	224,606,449.31	97.58
----	----	----------------	-------

### 5.5 报告期末按公允价值占基金资产净值比例大小排序的前五名债券投资明细

序号	债券代码	债券名称	数量（张）	公允价值（元）	占基金资产净值比例（%）
1	210406	21 农发 06	800,000	81,471,276.71	35.39
2	210202	21 国开 02	600,000	62,209,709.59	27.03
3	092218001	22 农发清发 01	500,000	50,956,410.96	22.14
4	220211	22 国开 11	200,000	20,107,687.67	8.74
5	220220	22 国开 20	100,000	9,861,364.38	4.28

### 5.6 报告期末按公允价值占基金资产净值比例大小排序的前十名资产支持证券投资 明细

本基金本报告期末未持有资产支持证券。

### 5.7 报告期末按公允价值占基金资产净值比例大小排序的前五名贵金属投资明细

本基金本报告期末未持有贵金属。

### 5.8 报告期末按公允价值占基金资产净值比例大小排序的前五名权证投资明细

本基金本报告期末未持有权证。

### 5.9 报告期末本基金投资的国债期货交易情况说明

#### 5.9.1 本期国债期货投资政策

本基金本报告期内未投资国债期货。

#### 5.9.2 报告期末本基金投资的国债期货持仓和损益明细

本基金本报告期末未持有国债期货。

#### 5.9.3 本期国债期货投资评价

本基金本报告期内未投资国债期货。

### 5.10 投资组合报告附注

#### 5.10.1 本基金投资的前十名证券的发行主体本期是否出现被监管部门立案调查，或在报告编制日前一年内受到公开谴责、处罚的情形

本基金投资的前十名证券的发行主体中，国家开发银行在报告编制日前一年内曾受到中国银行保险监督管理委员会的处罚，中国农业发展银行在报告编制日前一年内曾受到中国银行保险监督管理委员会的处罚，本基金对上述主体所发行证券的投资决策程序符合公司投资制度的规定。

除上述主体外，基金管理人未发现本基金投资的前十名证券的发行主体出现本期被监管部门

立案调查，或在报告编制日前一年内受到公开谴责、处罚的情形。

### 5.10.2 基金投资的前十名股票是否超出基金合同规定的备选股票库

基金投资的前十名股票中,不存在投资于超出基金合同规定备选股票库之外的股票。

### 5.10.3 其他资产构成

序号	名称	金额（元）
1	存出保证金	58,178.07
2	应收证券清算款	-
3	应收股利	-
4	应收利息	-
5	应收申购款	-
6	其他应收款	-
7	其他	-
8	合计	58,178.07

### 5.10.4 报告期末持有的处于转股期的可转换债券明细

本基金本报告期末未持有处于转股期的可转换债券。

### 5.10.5 报告期末前十名股票中存在流通受限情况的说明

本基金本报告期末未持有股票。

### 5.10.6 投资组合报告附注的其他文字描述部分

本基金由于四舍五入的原因，分项之和与合计项之间可能存在尾差。

## § 6 开放式基金份额变动

单位：份

项目	万家鑫融纯债债券 A	万家鑫融纯债债券 C
报告期期初基金份额总额	1,080,136,712.25	1,990.35
报告期期间基金总申购份额	-	-
减:报告期期间基金总赎回份额	850,025,126.22	-
报告期期间基金拆分变动份额（份额减少以“-”填列）	-	-
报告期期末基金份额总额	230,111,586.03	1,990.35

## § 7 基金管理人运用固有资金投资本基金情况

### 7.1 基金管理人持有本基金份额变动情况

报告期内基金管理人未发生运用固有资金申赎及买卖本基金的情况。

## 7.2 基金管理人运用固有资金投资本基金交易明细

报告期内基金管理人未发生运用固有资金申赎及买卖本基金的情况。

## § 8 影响投资者决策的其他重要信息

### 8.1 报告期内单一投资者持有基金份额比例达到或超过 20%的情况

投资者类别	报告期内持有基金份额变化情况				报告期末持有基金情况		
	序号	持有基金份额比例达到或者超过 20%的时间区间	期初份额	申购份额	赎回份额	持有份额	份额占比 (%)
机构	1	20221125 - 20221205	199,999,000.00	-	199,999,000.00	0.00	0.00
	2	20221125 - 20221231	199,999,000.00	-	-199,999,000.00	199,999,000.00	86.91
	3	20221001 - 20221211	499,999,000.00	-	499,999,000.00	0.00	0.00
产品特有风险							
<p>报告期内本基金出现了单一投资者份额占比达到或超过 20%的情况。</p> <p>未来本基金如果出现巨额赎回甚至集中赎回，基金管理人可能无法及时变现基金资产，可能对基金份额净值产生一定的影响；极端情况下可能引发基金的流动性风险，发生暂停赎回或延缓支付赎回款项；若个别投资者巨额赎回后本基金出现连续六十个工作日基金资产净值低于 5000 万元，还可能面临转换运作方式、与其他基金合并或者终止基金合同等情形。</p>							

## § 9 备查文件目录

### 9.1 备查文件目录

- 1、中国证监会批准本基金发行及募集的文件。
- 2、《万家鑫融纯债债券型证券投资基金基金合同》。
- 3、万家基金管理有限公司批准成立文件、营业执照、公司章程。
- 4、本报告期内在中国证监会指定媒介公开披露的基金净值、更新招募说明书及其他临时公告。
- 5、万家鑫融纯债债券型证券投资基金 2022 年第 4 季度报告原文。
- 6、万家基金管理有限公司董事会决议。
- 7、《万家鑫融纯债债券型证券投资基金托管协议》。

## 9.2 存放地点

基金管理人和基金托管人的住所，并登载于基金管理人网站：[www.wjasset.com](http://www.wjasset.com)。

## 9.3 查阅方式

投资者可在营业时间至基金管理人办公场所免费查阅或登录基金管理人网站查阅。

万家基金管理有限公司

2023 年 1 月 20 日