

# 万家家享中短债债券型证券投资基金

## 2022 年第 4 季度报告

2022 年 12 月 31 日

基金管理人：万家基金管理有限公司

基金托管人：中国农业银行股份有限公司

报告送出日期：2023 年 1 月 20 日

## § 1 重要提示

基金管理人的董事会及董事保证本报告所载资料不存在虚假记载、误导性陈述或重大遗漏，并对其内容的真实性、准确性和完整性承担个别及连带责任。

基金托管人中国农业银行股份有限公司根据本基金合同规定，于 2023 年 1 月 19 日复核了本报告中的财务指标、净值表现和投资组合报告等内容，保证复核内容不存在虚假记载、误导性陈述或者重大遗漏。

基金管理人承诺以诚实信用、勤勉尽责的原则管理和运用基金资产，但不保证基金一定盈利。

基金的过往业绩并不代表其未来表现。投资有风险，投资者在作出投资决策前应仔细阅读本基金的招募说明书。

本报告中财务资料未经审计。

本报告期自 2022 年 10 月 1 日起至 12 月 31 日止。

## § 2 基金产品概况

基金简称	万家家享中短债		
基金主代码	519199		
基金运作方式	契约型开放式		
基金合同生效日	2019 年 9 月 23 日		
报告期末基金份额总额	298,985,800.25 份		
投资目标	在严格控制风险并保持良好流动性的基础上，重点投资中短债，力争为投资者提供长期稳定的投资回报。		
投资策略	1、资产配置策略；2、利率预期策略；3、期限结构配置策略；4、属类配置策略；5、债券品种选择策略；6、信用衍生品投资策略；7、资产支持证券的投资策略。		
业绩比较基准	中债总财富(1-3 年)指数收益率*80%+一年期定期存款利率(税后)*20%		
风险收益特征	本基金为债券型基金，其预期风险和预期收益低于股票基金、混合基金，高于货币市场基金，属于中低风险/收益的产品。		
基金管理人	万家基金管理有限公司		
基金托管人	中国农业银行股份有限公司		
下属分级基金的基金简称	万家家享中短债 A	万家家享中短债 C	万家家享中短债 D
下属分级基金的交易代码	519199	007926	016787
报告期末下属分级基金的份额总额	276,967,990.40 份	21,927,997.06 份	89,812.79 份

## § 3 主要财务指标和基金净值表现

### 3.1 主要财务指标

单位：人民币元

主要财务指标	报告期（2022 年 10 月 1 日-2022 年 12 月 31 日）		
	万家家享中短债 A	万家家享中短债 C	万家家享中短债 D
1. 本期已实现收益	1,637,194.94	205,070.15	355.14
2. 本期利润	769,058.82	104,676.61	95.11
3. 加权平均基金份额本期利润	0.0026	0.0026	0.0013
4. 期末基金资产净值	290,373,125.69	22,619,795.70	94,060.56
5. 期末基金份额净值	1.0484	1.0315	1.0473

注：1、上述基金业绩指标不包括持有人交易基金的各项费用，计入费用后实际收益水平要低于所列数字。

2、本期已实现收益指基金本期利息收入、投资收益、其他收入（不含公允价值变动收益）扣除相关费用和信用减值损失后的余额，本期利润为本期已实现收益加上本期公允价值变动收益。

### 3.2 基金净值表现

#### 3.2.1 基金份额净值增长率及其与同期业绩比较基准收益率的比较

万家家享中短债 A

阶段	净值增长率①	净值增长率标准差②	业绩比较基准收益率③	业绩比较基准收益率标准差④	①-③	②-④
过去三个月	0.29%	0.03%	0.29%	0.05%	0.00%	-0.02%
过去六个月	1.21%	0.03%	1.13%	0.04%	0.08%	-0.01%
过去一年	2.77%	0.02%	2.48%	0.04%	0.29%	-0.02%
过去三年	7.32%	0.06%	8.34%	0.04%	-1.02%	0.02%
自基金合同生效起至今	8.11%	0.05%	9.44%	0.04%	-1.33%	0.01%

万家家享中短债 C

阶段	净值增长率①	净值增长率标准差②	业绩比较基准收益率③	业绩比较基准收益率标准差④	①-③	②-④
过去三个月	0.22%	0.03%	0.29%	0.05%	-0.07%	-0.02%
过去六个月	1.10%	0.03%	1.13%	0.04%	-0.03%	-0.01%
过去一年	2.62%	0.02%	2.48%	0.04%	0.14%	-0.02%

过去三年	6.75%	0.06%	8.34%	0.04%	-1.59%	0.02%
自基金合同生效起至今	7.44%	0.05%	9.44%	0.04%	-2.00%	0.01%

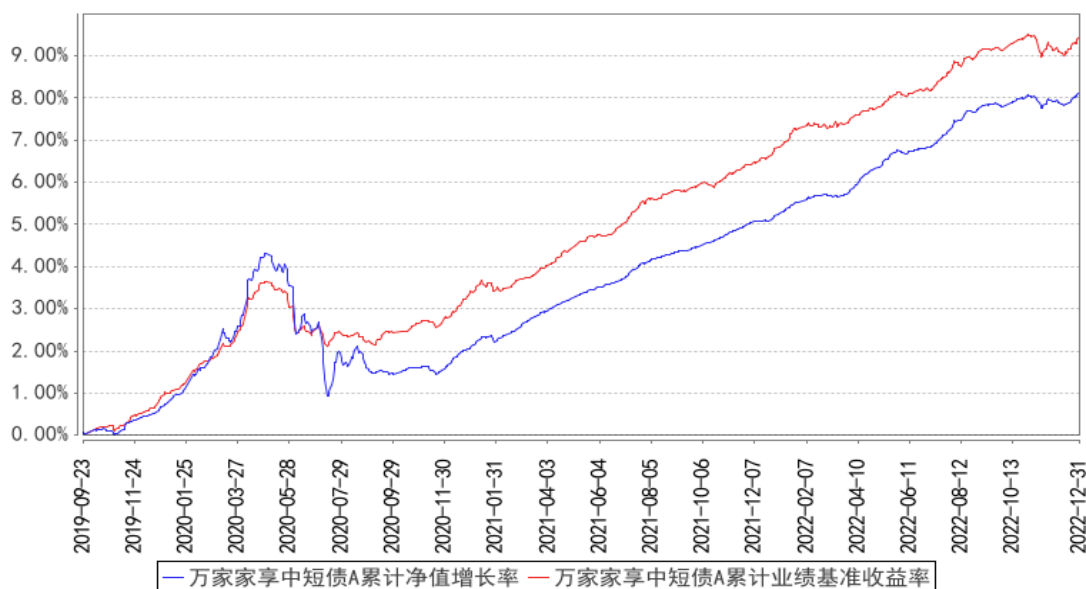
万家家享中短债 D

阶段	净值增长率①	净值增长率标准差②	业绩比较基准收益率③	业绩比较基准收益率标准差④	①-③	②-④
过去三个月	0.16%	0.03%	0.29%	0.05%	-0.13%	-0.02%
自基金合同生效起至今	0.16%	0.03%	0.29%	0.05%	-0.13%	-0.02%

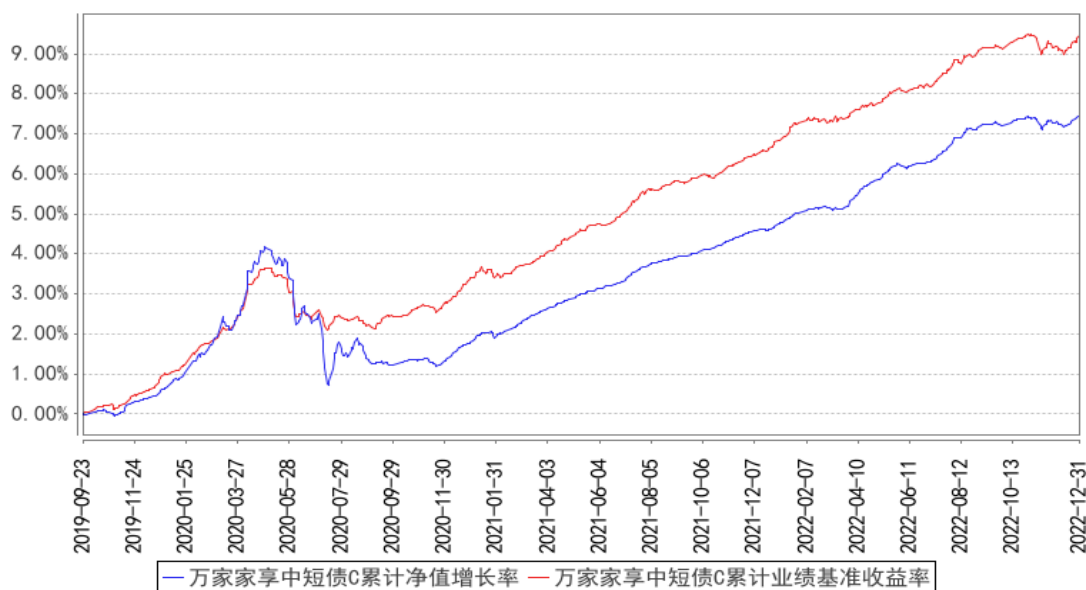
注：万家家享中短债 D 上述“自基金合同生效起至今”实际为“自基金份额类别首次确认起至今”，下同。

### 3.2.2 自基金合同生效以来基金累计净值增长率变动及其与同期业绩比较基准收益率变动的比较

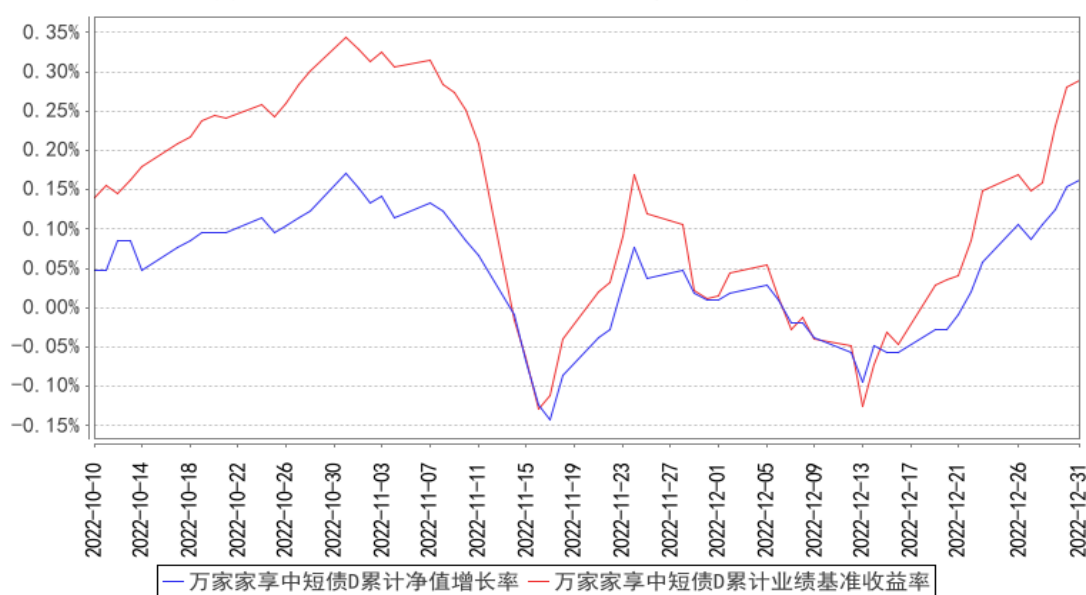
万家家享中短债A累计净值增长率与同期业绩比较基准收益率的历史走势对比图



万家家享中短债C累计净值增长率与同期业绩比较基准收益率的历史走势对比图



万家家享中短债D累计净值增长率与同期业绩比较基准收益率的历史走势对比图



注：（1）基金份额持有人大会于 2019 年 9 月 23 日表决通过了《关于修改万家家享纯债债券型证券投资基金基金合同等有关事项的议案》。《万家家享纯债债券型证券投资基金基金合同》修订为《万家家享中短债债券型证券投资基金基金合同》。

（2）本基金于 2019 年 9 月 23 日成立，根据基金合同规定，基金合同生效后六个月内为建仓期。建仓期结束时各项资产配置比例符合法律法规和基金合同要求。报告期末各项资产配置比例符合法律法规和基金合同要求。

（3）本基金自 2022 年 9 月 30 日起增设 D 类份额，同时减少 E 类份额。2022 年 10 月 10 日起确认有 D 类基金份额登记在册。

## § 4 管理人报告

### 4.1 基金经理（或基金经理小组）简介

姓名	职务	任本基金的基金经理期限		证券从业年限	说明
		任职日期	离任日期		
陈奕雯	万家安弘纯债一年定期开放债券型证券投资基金、万家强化收益定期开放债券型证券投资基金、万家恒瑞 18 个月定期开放债券型证券投资基金、万家惠利债券型证券投资基金、万家家享中短债债券型证券投资基金、万家民安增利 12 个月定期开放债券型证券投资基金、万家增强收益债券型证券投资基金、万家稳鑫 30 天滚动持有短债债券型证券投资基金	2020 年 9 月 17 日	-	8.5 年	清华大学金融专业硕士，2015 年 3 月入职万家基金管理有限公司，现任固定收益部基金经理，历任固定收益部研究员、基金经理助理。曾任上海陆家嘴国际金融资产交易市场股份有限公司无抵押产品部产品开发岗、企划岗等职。

的基金经 理				
-----------	--	--	--	--

注：1、此处的任职日期和离任日期均以公告为准。

2、证券从业的含义遵从行业协会《证券业从业人员资格管理办法》的相关规定。

#### 4.1.1 期末兼任私募资产管理计划投资经理的基金经理同时管理的产品情况

本基金基金经理不存在兼任私募资产管理计划投资经理的情况。

#### 4.2 管理人对报告期内本基金运作合规守信情况的说明

本报告期内，本基金管理人严格遵守基金合同、《证券投资基金法》、《公开募集证券投资基金运作管理办法》等法律、法规和监管部门的相关规定，依照诚实信用、勤勉尽责、安全高效的原则管理和运用基金资产，在认真控制投资风险的基础上，为基金持有人谋取最大利益，没有损害基金持有人利益的行为。

#### 4.3 公平交易专项说明

##### 4.3.1 公平交易制度的执行情况

根据中国证监会颁布的《证券投资基金管理公司公平交易制度指导意见》，公司制定了《公平交易管理办法》和《异常交易监控及报告管理办法》等规章制度，涵盖了研究、授权、投资决策和交易执行等投资管理活动的各个环节，确保公平对待不同投资组合，防范导致不公平交易以及利益输送的异常交易发生。

公司制订了明确的投资授权制度，并建立了统一的投资管理平台，确保不同投资组合获得公平的投资决策机会。实行集中交易制度，对于交易所公开竞价交易，执行交易系统内的公平交易程序；对于债券一级市场申购、非公开发行股票申购等非集中竞价交易，原则上按照价格优先、比例分配的原则对交易结果进行分配；对于银行间交易，按照时间优先、价格优先的原则公平公正的进行询价并完成交易。为保证公平交易原则的实现，通过制度规范、流程审批、系统风控参数设置等进行事前控制，通过对投资交易系统的实时监控进行事中控制，通过对异常交易的监控和分析实现事后控制。

##### 4.3.2 异常交易行为的专项说明

本报告期内未发现本基金有可能导致不公平交易和利益输送的异常交易。

本报告期内，本公司旗下所有投资组合参与的交易所公开竞价交易中，同日反向交易成交较少的单边交易量超过该证券当日成交量的 5% 的交易共有 5 次，均为量化投资组合因投资策略需要和其他组合发生的反向交易。

#### 4.4 报告期内基金的投资策略和运作分析

四季度国内经济基本面持续疲弱。PMI 持续走弱并低于预期，反映工业生产受到明显扰动，而同期投资、消费表现也持续低于预期，生产端和需求端均受到抑制。虽然央行表达了对远期通胀的担忧，但四季度通胀读数仍持续下行，工业企业利润承压。地产行业景气度仍未见起色，销售、新开工均低迷，土地市场延续弱势。与此同时，预期层面发生较大变化：地产方面，三支箭密集落地，从信贷、信用债市场再融资、股权融资等多方面拓宽地产企业再融资渠道，政策对地产行业和头部地产企业的表态较前期显著好转，头部地产企业进一步爆发信用危机的可能性降低，市场预期有所修复；更重要的是，11 月国务院发布优化防控工作的二十条措施，此后各地先后对上述措施快速落地，虽然短期内感染人数上升对经济活动产生了阶段性抑制，但市场对经济运行正常化的预期快速升温。

上述因素叠加 10 月末以来加权资金价格持续抬升，共同触发了收益率的第一波上行。由于收益率上行速度较快，导致银行理财产品亏损面快速扩大，而四季度是定开理财到期高峰，银行理财赎回压力陡然增加，进而大量变现持仓债券，造成负反馈。后随着央行投放流动性、资金加权价格回落，同时理财发行摊余成本法产品自救，又叠加资产绝对收益率水平大幅上行进入超调区间，市场趋于稳定，而跨年资金面整体稳定使得高等级中短端资产收益率在跨年前后出现大幅下行。

本基金四季度仍坚持中短债策略运作，在 10 月末至 11 月初显著降低了仓位并缩减久期，相对有效地控制了组合净值在年末市场波动中的回撤。12 月随着理财赎回潮出现缓解迹象，组合尝试买入高等级中短久期信用债，获取了一定的资本利得。

我们认为市场短期内走势将偏震荡，且品种之间分化加剧。长端资产预计震荡加剧，核心是复苏预期短期内无法证伪，且当前市场面临着地产政策进一步放松、财政前置、居民消费需求内生性复苏等多重压力，而四季度至今长端收益率调整幅度整体不大，因此长端资产预计始终面临各种扰动，呈现震荡态势。中短端确定性稍强，核心是年末理财赎回潮中，中短端资产调整相对充分，又叠加这一阶段央行货币政策并无大幅收紧的必要性，流动性环境虽然可能较 12 月最宽松的时期边际收敛，但较难预期进一步的显著收紧，资金价格将继续发挥中短端资产定价的锚的作用，约束其收益率上行的幅度。信用利差回归低位面临一定阻力，尤其是中低等级信用债买盘缺口，等级利差预计较难收敛。我们将继续严密跟踪边际变化，防范潜在风险，并积极关注市场机会，为持有人获取较好的投资回报。

#### 4.5 报告期内基金的业绩表现

截至本报告期末万家家享中短债 A 的基金份额净值为 1.0484 元，本报告期基金份额净值增长



率为 0.29%，同期业绩比较基准收益率为 0.29%，截至本报告期末万家家享中短债 C 的基金份额净值为 1.0315 元，本报告期基金份额净值增长率为 0.22%，同期业绩比较基准收益率为 0.29%，截至本报告期末万家家享中短债 D 的基金份额净值为 1.0473 元，本报告期基金份额净值增长率为 0.16%，同期业绩比较基准收益率为 0.29%。

#### 4.6 报告期内基金持有人数或基金资产净值预警说明

本报告期内，本基金未出现连续二十个工作日基金份额持有人数量不满二百人或者基金资产净值低于五千万元情形。

### § 5 投资组合报告

#### 5.1 报告期末基金资产组合情况

序号	项目	金额（元）	占基金总资产的比例（%）
1	权益投资	-	-
	其中：股票	-	-
2	基金投资	-	-
3	固定收益投资	337,017,243.69	89.35
	其中：债券	337,017,243.69	89.35
	资产支持证券	-	-
4	贵金属投资	-	-
5	金融衍生品投资	-	-
6	买入返售金融资产	38,012,350.53	10.08
	其中：买断式回购的买入返售金融资产	-	-
7	银行存款和结算备付金合计	579,298.06	0.15
8	其他资产	1,599,339.46	0.42
9	合计	377,208,231.74	100.00

#### 5.2 报告期末按行业分类的股票投资组合

##### 5.2.1 报告期末按行业分类的境内股票投资组合

本基金本报告期末未持有股票。

##### 5.2.2 报告期末按行业分类的港股通投资股票投资组合

本基金本报告期末未持有港股通投资股票投资组合。

#### 5.3 期末按公允价值占基金资产净值比例大小排序的股票投资明细

##### 5.3.1 报告期末按公允价值占基金资产净值比例大小排序的前十名股票投资明细

本基金本报告期末未持有股票。

#### 5.4 报告期末按债券品种分类的债券投资组合

序号	债券品种	公允价值（元）	占基金资产净值比例（%）
1	国家债券	1,020,209.59	0.33
2	央行票据	-	-
3	金融债券	76,979,482.76	24.59
	其中：政策性金融债	25,428,853.42	8.12
4	企业债券	21,236,298.12	6.78
5	企业短期融资券	138,616,459.08	44.27
6	中期票据	99,164,794.14	31.67
7	可转债（可交换债）	-	-
8	同业存单	-	-
9	其他	-	-
10	合计	337,017,243.69	107.64

#### 5.5 报告期末按公允价值占基金资产净值比例大小排序的前五名债券投资明细

序号	债券代码	债券名称	数量（张）	公允价值（元）	占基金资产净值比例（%）
1	102000085	20 中粮屯河 MTN001	200,000	20,718,638.90	6.62
2	042280174	22 拉萨城投 CP001	200,000	20,366,942.47	6.51
3	012282316	22 平湖国资 SCP004	200,000	20,199,490.41	6.45
4	2228061	22 交通银行小微债 02	200,000	20,104,819.73	6.42
5	2228060	22 建设银行三农债	200,000	20,069,040.00	6.41

#### 5.6 报告期末按公允价值占基金资产净值比例大小排序的前十名资产支持证券投资 明细

本基金本报告期末未持有资产支持证券。

#### 5.7 报告期末按公允价值占基金资产净值比例大小排序的前五名贵金属投资明细

本基金本报告期末未持有贵金属。

#### 5.8 报告期末按公允价值占基金资产净值比例大小排序的前五名权证投资明细

本基金本报告期末未持有权证。

#### 5.9 报告期末本基金投资的国债期货交易情况说明

##### 5.9.1 本期国债期货投资政策

本基金本报告期内未投资国债期货。

### 5.9.2 报告期末本基金投资的国债期货持仓和损益明细

本基金本报告期末未持有国债期货。

### 5.9.3 本期国债期货投资评价

本基金本报告期内未投资国债期货。

## 5.10 投资组合报告附注

### 5.10.1 本基金投资的前十名证券的发行主体本期是否出现被监管部门立案调查，或在报告编制日前一年内受到公开谴责、处罚的情形

本基金投资的前十名证券的发行主体中，国家开发银行在报告编制日前一年内曾受到中国银行保险监督管理委员会的处罚，交通银行股份有限公司在报告编制日前一年内曾受到中国银行保险监督管理委员会的处罚，中国建设银行股份有限公司在报告编制日前一年内曾受到中国银行保险监督管理委员会的处罚，本基金对上述主体所发行证券的投资决策程序符合公司投资制度的规定。

除上述主体外，基金管理人未发现本基金投资的前十名证券的发行主体出现本期被监管部门立案调查，或在报告编制日前一年内受到公开谴责、处罚的情形。

### 5.10.2 基金投资的前十名股票是否超出基金合同规定的备选股票库

基金投资的前十名股票中，不存在投资于超出基金合同规定备选股票库之外的股票。

### 5.10.3 其他资产构成

序号	名称	金额（元）
1	存出保证金	1,783.19
2	应收证券清算款	1,500,000.00
3	应收股利	-
4	应收利息	-
5	应收申购款	97,556.27
6	其他应收款	-
7	其他	-
8	合计	1,599,339.46

### 5.10.4 报告期末持有的处于转股期的可转换债券明细

本基金本报告期末未持有处于转股期的可转换债券。

### 5.10.5 报告期末前十名股票中存在流通受限情况的说明

本基金本报告期末未持有股票。

### 5.10.6 投资组合报告附注的其他文字描述部分

本基金由于四舍五入的原因，分项之和与合计项之间可能存在尾差。

## § 6 开放式基金份额变动

单位：份

项目	万家家享中短债 A	万家家享中短债 C	万家家享中短债 D
报告期期初基金份额总额	289,886,490.86	79,700,630.03	-
报告期期间基金总申购份额	52,510,253.80	15,730,807.21	105,283.04
减：报告期期间基金总赎回份额	65,428,754.26	73,503,440.18	15,470.25
报告期期间基金拆分变动份额（份额减少以“-”填列）	-	-	-
报告期期末基金份额总额	276,967,990.40	21,927,997.06	89,812.79

## § 7 基金管理人运用固有资金投资本基金情况

### 7.1 基金管理人持有本基金份额变动情况

单位：份

项目	万家家享中短债 A	万家家享中短债 C	万家家享中短债 D
报告期期初管理人持有的本基金份额	32,404,949.27	-	-
报告期期间买入/申购总份额	-	-	-
报告期期间卖出/赎回总份额	-	-	-
报告期期末管理人持有的本基金份额	32,404,949.27	-	-
报告期期末持有的本基金份额占基金总份额比例（%）	11.70	-	-

### 7.2 基金管理人运用固有资金投资本基金交易明细

报告期内基金管理人未发生运用固有资金申赎及买卖本基金的情况。

## § 8 影响投资者决策的其他重要信息

### 8.1 报告期内单一投资者持有基金份额比例达到或超过 20%的情况

本基金本报告期内未出现单一投资者持有基金份额比例达到或超过 20%的情况。

## § 9 备查文件目录

### 9.1 备查文件目录

- 1、中国证监会批准本基金发行及募集的文件。
- 2、《万家家享中短债债券型证券投资基金基金合同》。
- 3、万家基金管理有限公司批准成立文件、营业执照、公司章程。
- 4、本报告期内在中国证监会指定媒介公开披露的基金净值、更新招募说明书及其他临时公告。
- 5、万家家享中短债债券型证券投资基金 2022 年第 4 季度报告原文。
- 6、万家基金管理有限公司董事会决议。
- 7、《万家家享中短债债券型证券投资基金托管协议》。

## 9.2 存放地点

基金管理人和基金托管人的住所，并登载于基金管理人网站：[www.wjasset.com](http://www.wjasset.com)。

## 9.3 查阅方式

投资者可在营业时间至基金管理人办公场所免费查阅或登录基金管理人网站查阅。

万家基金管理有限公司

2023 年 1 月 20 日