

万家民安增利 12 个月定期开放债券型证券
投资基金
2022 年第 3 季度报告

2022 年 9 月 30 日

基金管理人：万家基金管理有限公司

基金托管人：中国民生银行股份有限公司

报告送出日期：2022 年 10 月 25 日

§ 1 重要提示

基金管理人的董事会及董事保证本报告所载资料不存在虚假记载、误导性陈述或重大遗漏，并对其内容的真实性、准确性和完整性承担个别及连带责任。

基金托管人中国民生银行股份有限公司根据本基金合同规定，于 2022 年 10 月 24 日复核了本报告中的财务指标、净值表现和投资组合报告等内容，保证复核内容不存在虚假记载、误导性陈述或者重大遗漏。

基金管理人承诺以诚实信用、勤勉尽责的原则管理和运用基金资产，但不保证基金一定盈利。

基金的过往业绩并不代表其未来表现。投资有风险，投资者在作出投资决策前应仔细阅读本基金的招募说明书。

本报告中财务资料未经审计。

本报告期自 2022 年 7 月 1 日起至 2022 年 9 月 30 日止。

§ 2 基金产品概况

基金简称	万家民安增利	
基金主代码	007488	
基金运作方式	契约型开放式	
基金合同生效日	2019 年 7 月 31 日	
报告期末基金份额总额	7,093,412,458.37 份	
投资目标	在严格控制风险并保持良好流动性的基础上，力争为投资者提供长期稳定的投资回报。	
投资策略	1、持有到期策略；2、资产配置策略；3、信用债投资策略；4、杠杆投资策略；5、现金管理；6、资产支持证券的投资策略；7、证券公司短期公司债券投资策略；8、其他。	
业绩比较基准	每个封闭期同期 12 个月银行定期存款利率（税后）+1.50%	
风险收益特征	本基金为债券型基金，其长期平均风险和预期收益率理论上低于股票型基金、混合型基金，高于货币市场基金。	
基金管理人	万家基金管理有限公司	
基金托管人	中国民生银行股份有限公司	
下属分级基金的基金简称	万家民安增利 A	万家民安增利 C
下属分级基金的交易代码	007488	007489
报告期末下属分级基金的份额总额	7,093,410,048.37 份	2,410.00 份

§ 3 主要财务指标和基金净值表现

3.1 主要财务指标

单位：人民币元

主要财务指标	报告期（2022 年 7 月 1 日-2022 年 9 月 30 日）	
	万家民安增利 A	万家民安增利 C
1. 本期已实现收益	47,772,574.43	13.54
2. 本期利润	47,772,574.43	13.54
3. 加权平均基金份额本期利润	0.0067	0.0056
4. 期末基金资产净值	7,237,629,309.97	2,448.88
5. 期末基金份额净值	1.0203	1.0161

注：本期已实现收益指基金本期利息收入、投资收益、其他收入（不含公允价值变动收益）扣除相关费用和信用减值损失后的余额，本期利润为本期已实现收益加上本期公允价值变动收益，由于本基金采用摊余成本法核算，因此，公允价值变动收益为零，本期已实现收益和本期利润的金额相等。

3.2 基金净值表现

3.2.1 基金份额净值增长率及其与同期业绩比较基准收益率的比较

万家民安增利 A

阶段	净值增长率①	净值增长率标准差②	业绩比较基准收益率③	业绩比较基准收益率标准差④	①-③	②-④
过去三个月	0.66%	0.01%	0.76%	0.00%	-0.10%	0.01%
过去六个月	1.27%	0.01%	1.52%	0.00%	-0.25%	0.01%
过去一年	2.49%	0.01%	3.05%	0.00%	-0.56%	0.01%
过去三年	7.91%	0.01%	8.61%	0.00%	-0.70%	0.01%
自基金合同生效起至今	8.23%	0.01%	9.17%	0.00%	-0.94%	0.01%

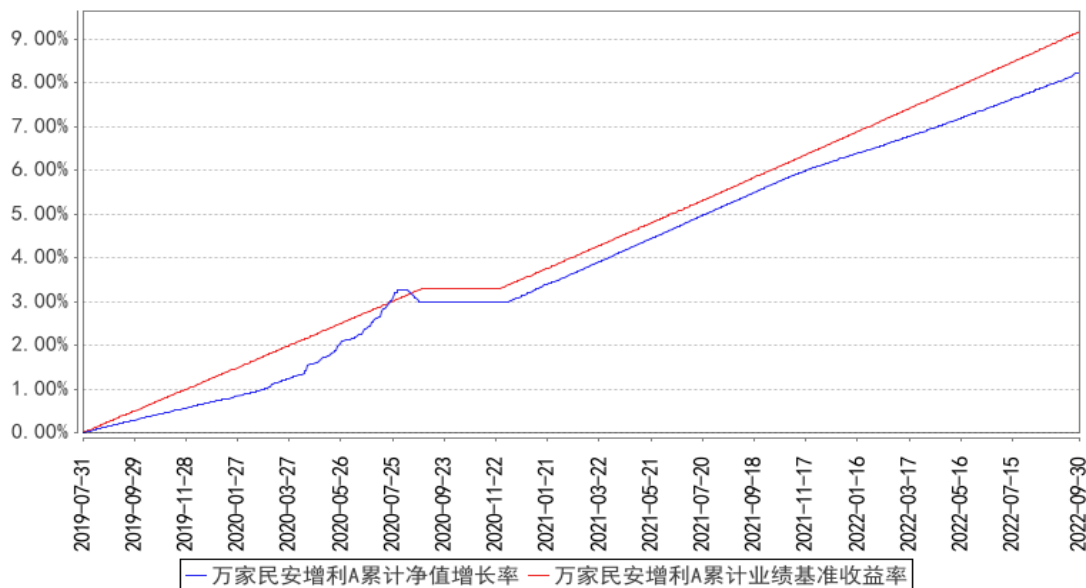
万家民安增利 C

阶段	净值增长率①	净值增长率标准差②	业绩比较基准收益率③	业绩比较基准收益率标准差④	①-③	②-④
过去三个月	0.55%	0.01%	0.76%	0.00%	-0.21%	0.01%
过去六个月	1.04%	0.01%	1.52%	0.00%	-0.48%	0.01%
过去一年	2.00%	0.01%	3.05%	0.00%	-1.05%	0.01%

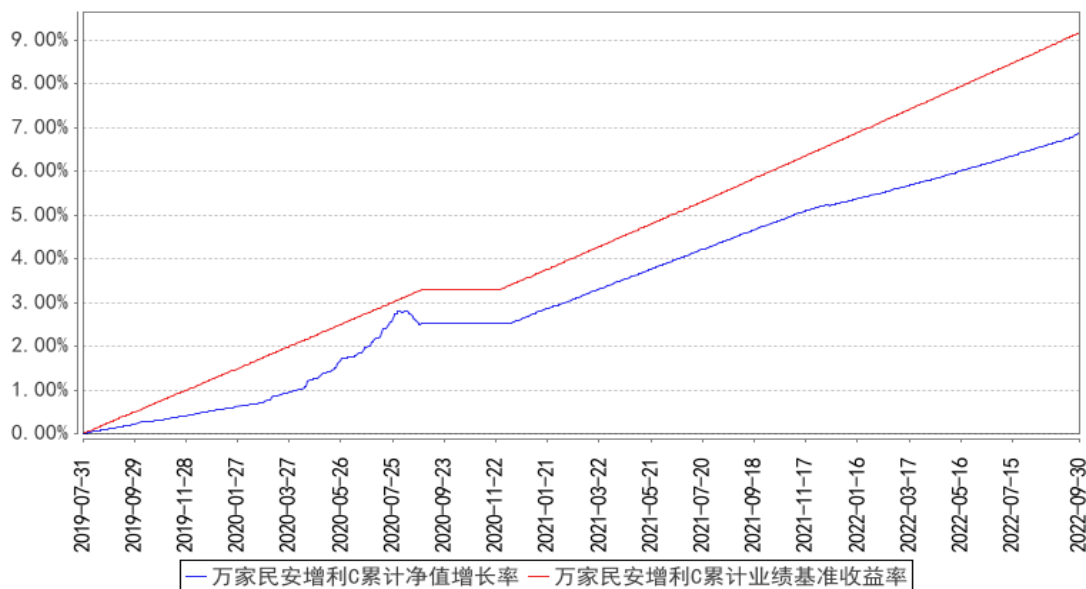
过去三年	6.62%	0.01%	8.61%	0.00%	-1.99%	0.01%
自基金合同生效起至今	6.86%	0.01%	9.17%	0.00%	-2.31%	0.01%

3.2.2 自基金合同生效以来基金累计净值增长率变动及其与同期业绩比较基准收益率变动的比较

万家民安增利A累计净值增长率与同期业绩比较基准收益率的历史走势对比图



万家民安增利C累计净值增长率与同期业绩比较基准收益率的历史走势对比图



注：本基金于 2019 年 7 月 31 日成立，根据基金合同规定，基金合同生效后六个月内为建仓期。建仓期结束时各项资产配置比例符合法律法规和基金合同要求。报告期末各项资产配置比例符合法律法规和基金合同要求。

§ 4 管理人报告

4.1 基金经理（或基金经理小组）简介

姓名	职务	任本基金的基金经理期限		证券从业年限	说明
		任职日期	离任日期		
陈奕雯	万家安弘纯债一年定期开放债券型证券投资基金、万家强化收益定期开放债券型证券投资基金、万家颐达灵活配置混合型证券投资基金、万家恒瑞18个月定期开放债券型证券投资基金、万家家享中短债债券型证券投资基金、万家民安增利12个月定期开放债券型证券投资基金、万家增强收益债券型证券投资基金、万家稳鑫30天滚动持有短债债券型证券	2020年12月5日	-	8年	清华大学金融学硕士。2014年7月至2015年3月在上海陆家嘴国际金融资产交易市场股份有限公司工作，2015年3月加入万家基金管理有限公司，2019年2月起任公司基金经理。

	投资基金的基金经理				
--	-----------	--	--	--	--

注：1、此处的任职日期和离任日期均以公告为准。

2、证券从业的含义遵从行业协会《证券业从业人员资格管理办法》的相关规定。

4.2 管理人对报告期内本基金运作合规守信情况的说明

本报告期内,本基金管理人严格遵守基金合同、《证券投资基金法》、《公开募集证券投资基金运作管理办法》等法律、法规和监管部门的相关规定,依照诚实信用、勤勉尽责、安全高效的原则管理和运用基金资产,在认真控制投资风险的基础上,为基金持有人谋取最大利益,没有损害基金持有人利益的行为。

4.3 公平交易专项说明

4.3.1 公平交易制度的执行情况

根据中国证监会颁布的《证券投资基金管理公司公平交易制度指导意见》,公司制定了《公平交易管理办法》和《异常交易监控及报告管理办法》等规章制度,涵盖了研究、授权、投资决策和交易执行等投资管理活动的各个环节,确保公平对待不同投资组合,防范导致不公平交易以及利益输送的异常交易发生。

公司制订了明确的投资授权制度,并建立了统一的投资管理平台,确保不同投资组合获得公平的投资决策机会。实行集中交易制度,对于交易所公开竞价交易,执行交易系统内的公平交易程序;对于债券一级市场申购、非公开发行股票申购等非集中竞价交易,原则上按照价格优先、比例分配的原则对交易结果进行分配;对于银行间交易,按照时间优先、价格优先的原则公平公正的进行询价并完成交易。为保证公平交易原则的实现,通过制度规范、流程审批、系统风控参数设置等进行事前控制,通过对投资交易系统的实时监控进行事中控制,通过对异常交易的监控和分析实现事后控制。

4.3.2 异常交易行为的专项说明

本报告期内未发现本基金有可能导致不公平交易和利益输送的异常交易。

本报告期内,本公司旗下所有投资组合参与的交易所公开竞价交易中,同日反向交易成交较少的单边交易量超过该证券当日成交量的 5%的交易共有 6 次,其中 5 次为量化投资组合因投资策略需要和其他组合发生的反向交易,1 次为不同基金经理管理的组合间因投资策略不同而发生的反向交易,有关基金经理按规定履行了审批程序。

4.4 报告期内基金的投资策略和运作分析

1. 宏观经济分析

三季度国内经济基本面略显震荡。七月初随着断贷事件的发酵以及疫情的反复，基本面出现二次回踩，工业体系去库存进一步放大了波动。八月开始，从行业中观行业数据可以看到建筑业相关的品种出现回暖，此后建筑业活跃度的回升在宏观数据上也得到反映，我们认为这一方面与前期的高温天气缓解有关，但更重要的是基建在政策作用下开始发力。一方面前期地方债大量发行后逐步开始形成实物工作量，另一方面八月开始政策性金融工具加速投放，撬动一定体量的配套融资，在金融数据中也有迹可循。地产方面，虽然各地政府仍在一城一策范围内继续放松地产需求端政策，但销售端景气度仍在底部震荡，传统旺季九月的销售回暖程度不及预期；再融资端也有相关政策落地，但民营地产企业信用风险仍在持续发酵。通胀环境仍稳定。外需回落逐步显性化，前瞻指标出口订单继续下滑、运价指数加速下滑，而进出口数据也基本确认顶点。整体看，国内经济基本面在七月二次探底后出现弱复苏迹象，但基础仍不牢固，主要依靠基建拉动，非政府部门的融资需求仍偏弱，外需走弱的影响初步显现。

2、市场回顾

三季度收益率下行后趋于震荡。七月在基本面二次探底和资金价格再下台阶的共同作用下，收益率全月单边下行。八月 MLF 超预期降息后收益率陷入震荡，与几方面因素有关，其一是美元指数持续走强，人民币汇率波动加大，市场对货币政策受到外部环境掣肘的预期有所升温，其二是银行间流动性环境在降息后并未出现进一步宽松，反而随着市场杠杆水平的提升出现资金价格上行，其三是基本面呈现弱复苏态势，市场分歧加大。信用债表现整体强势，信用利差持续压缩并维持低位。

3. 运行分析

本基金三季度仍配置期限匹配的利率债、存单等资产为主，维持了较高的杠杆水平。

4. 管理人对宏观经济、证券市场及行业走势的简要展望

我们认为短期之内市场走势仍将偏震荡，但中期内债券市场的牛市方向尚未被扭转。短期内的风险主要来自于几方面：其一，近期稳增长政策进一步发力的迹象较为显著，一方面九月末公积金贷款利率下调、二手房交易退还个税等政策密集出台，另一方面政策性金融工具的总额似有增加，而限额内存量地方专项债额度的使用也开始落地，预计近期基本面弱复苏的态势仍将持续；其二，美国通胀持续超预期，美联储加息抗击通胀决心坚定，外部环境压力预计持续存在；其三，收益率绝对水平偏低，以十年国开计，九月低点阶段性突破了 2020 年疫情期间的低点，但当前流动性环境的宽松程度以及基本面的不确定性与当时并不可比，静态地来看存在一定的调整压力。

但我们认为上述因素尚不足以改变对债市中期方向的判断，核心原因还是导致本轮经济面临下行压力的因素尚未得到根本性扭转，而货币政策也并无做出方向性调整的必要。四季度我们将严密跟踪边际变化，防范潜在风险，并积极关注市场机会，为持有人获取较好的投资回报。

4.5 报告期内基金的业绩表现

截至本报告期末万家民安增利 A 的基金份额净值为 1.0203 元，本报告期基金份额净值增长率为 0.66%，同期业绩比较基准收益率为 0.76%，截至本报告期末万家民安增利 C 的基金份额净值为 1.0161 元，本报告期基金份额净值增长率为 0.55%，同期业绩比较基准收益率为 0.76%。

4.6 报告期内基金持有人数或基金资产净值预警说明

本报告期内，本基金没有出现连续二十个工作日基金份额持有人数量不满二百人或者基金资产净值低于五千万元情况。

§ 5 投资组合报告

5.1 报告期末基金资产组合情况

序号	项目	金额（元）	占基金总资产的比例（%）
1	权益投资	-	-
	其中：股票	-	-
2	基金投资	-	-
3	固定收益投资	9,229,124,695.05	91.92
	其中：债券	9,229,124,695.05	91.92
	资产支持证券	-	-
4	贵金属投资	-	-
5	金融衍生品投资	-	-
6	买入返售金融资产	562,122,925.26	5.60
	其中：买断式回购的买入返售金融资产	-	-
7	银行存款和结算备付金合计	209,061,171.12	2.08
8	其他资产	40,073,887.24	0.40
9	合计	10,040,382,678.67	100.00

5.2 报告期末按行业分类的股票投资组合

5.2.1 报告期末按行业分类的境内股票投资组合

本基金本报告期末未持有股票。

5.2.2 报告期末按行业分类的港股通投资股票投资组合

本基金本报告期末未持有港股通投资股票投资组合。

5.3 期末按公允价值占基金资产净值比例大小排序的股票投资明细

5.3.1 报告期末按公允价值占基金资产净值比例大小排序的前十名股票投资明细

本基金本报告期末未持有股票。

5.4 报告期末按债券品种分类的债券投资组合

序号	债券品种	摊余成本（元）	占基金资产净值比例（%）
1	国家债券	-	-
2	央行票据	-	-
3	金融债券	8,025,471,231.69	110.89
	其中：政策性金融债	7,083,214,803.82	97.87
4	企业债券	-	-
5	企业短期融资券	-	-
6	中期票据	-	-
7	可转债（可交换债）	-	-
8	同业存单	1,203,653,463.36	16.63
9	其他	-	-
10	合计	9,229,124,695.05	127.52

5.5 报告期末按摊余成本占基金资产净值比例大小排序的前五名债券投资明细

序号	债券代码	债券名称	数量（张）	摊余成本（元）	占基金资产净值比例（%）
1	210216	21 国开 16	45,400,000	4,631,786,087.14	64.00
2	210411	21 农发 11	9,900,000	1,010,281,447.28	13.96
3	210308	21 进出 08	9,300,000	944,964,400.26	13.06
4	1928037	19 交通银行 02	3,500,000	357,949,195.59	4.95
5	1928034	19 交通银行 01	3,400,000	348,047,911.12	4.81

5.6 报告期末按摊余成本占基金资产净值比例大小排序的前十名资产支持证券投资 明细

本基金本报告期末未持有资产支持证券。

5.7 报告期末按公允价值占基金资产净值比例大小排序的前五名贵金属投资明细

本基金本报告期末未持有贵金属。

5.8 报告期末按公允价值占基金资产净值比例大小排序的前五名权证投资明细

本基金本报告期末未持有权证。

5.9 报告期末本基金投资的国债期货交易情况说明

5.9.1 本期国债期货投资政策

本基金本报告期内未投资国债期货。

5.9.2 报告期末本基金投资的国债期货持仓和损益明细

本基金本报告期末未持有国债期货。

5.9.3 本期国债期货投资评价

本基金本报告期内未投资国债期货。

5.10 投资组合报告附注

5.10.1 本基金投资的前十名证券的发行主体本期是否出现被监管部门立案调查，或在报告编制日前一年内受到公开谴责、处罚的情形

本基金投资的前十名证券的发行主体中，国家开发银行在报告编制日前一年内曾受到中国银行保险监督管理委员会的处罚，杭州银行股份有限公司在报告编制日前一年内曾受到中国银行保险监督管理委员会深圳监管局的处罚，交通银行股份有限公司在报告编制日前一年内曾受到中国银行保险监督管理委员会的处罚，长沙银行股份有限公司在报告编制日前一年内曾受到中国银行保险监督管理委员会湖南监管局的处罚，中国进出口银行在报告编制日前一年内曾受到中国银行保险监督管理委员会的处罚，中国农业发展银行在报告编制日前一年内曾受到中国银行保险监督管理委员会的处罚，本基金对上述主体所发行证券的投资决策程序符合公司投资制度的规定。

除上述主体外，基金管理人未发现本基金投资的前十名证券的发行主体出现本期被监管部门立案调查，或在报告编制日前一年内受到公开谴责、处罚的情形。

5.10.2 基金投资的前十名股票是否超出基金合同规定的备选股票库

基金投资的前十名股票中，不存在投资于超出基金合同规定备选股票库之外的股票。

5.10.3 其他资产构成

序号	名称	金额（元）
1	存出保证金	-
2	应收证券清算款	40,073,887.24
3	应收股利	-
4	应收利息	-
5	应收申购款	-
6	其他应收款	-
7	其他	-
8	合计	40,073,887.24

5.10.4 报告期末持有的处于转股期的可转换债券明细

本基金本报告期末未持有处于转股期的可转换债券。

5.10.5 报告期末前十名股票中存在流通受限情况的说明

本基金本报告期末未持有股票。

5.10.6 投资组合报告附注的其他文字描述部分

本基金由于四舍五入的原因，分项之和与合计项之间可能存在尾差。

§ 6 开放式基金份额变动

单位：份

项目	万家民安增利 A	万家民安增利 C
报告期期初基金份额总额	7,093,410,048.37	2,410.00
报告期期间基金总申购份额	-	-
减:报告期期间基金总赎回份额	-	-
报告期期间基金拆分变动份额(份额减少以“-”填列)	-	-
报告期期末基金份额总额	7,093,410,048.37	2,410.00

§ 7 基金管理人运用固有资金投资本基金情况

7.1 基金管理人持有本基金份额变动情况

报告期内基金管理人未发生运用固有资金申购及买卖本基金的情况。

7.2 基金管理人运用固有资金投资本基金交易明细

报告期内基金管理人未发生运用固有资金申购及买卖本基金的情况。

§ 8 影响投资者决策的其他重要信息

8.1 报告期内单一投资者持有基金份额比例达到或超过 20%的情况

投资者类别	报告期内持有基金份额变化情况				报告期末持有基金情况		
	序号	持有基金份额比例达到或者超过 20%的时间区间	期初份额	申购份额	赎回份额	持有份额	份额占比 (%)
机构	1	20220701-20220930	2,997,001,998.00	-	-	2,997,001,998.00	42.25
	2	20220701-20220930	2,097,901,098.90	-	-	2,097,901,098.90	29.58

产品特有风险

报告期内本基金出现了单一投资者份额占比达到或超过 20%的情况。未来本基金如果出现巨额赎回甚至集中赎回，基金管理人可能无法及时变现基金资产，可能对基金份额净值产生一定的影响；极端情况下可能引发基金的流动性风险，发生暂停赎回或延缓支付赎回款项；若个别投资者巨额赎回后本基金出现连续六十个工作日基金资产净值低于 5000 万元，还可能面临转换运作方式、与其他基金合并或者终止基金合同等情形。

§ 9 备查文件目录

9.1 备查文件目录

- 1、中国证监会批准本基金发行及募集的文件。
- 2、《万家民安增利 12 个月定期开放债券型证券投资基金基金合同》。
- 3、万家基金管理有限公司批准成立文件、营业执照、公司章程。
- 4、本报告期内在中国证监会指定媒介公开披露的基金净值、更新招募说明书及其他临时公告。
- 5、万家民安增利 12 个月定期开放债券型证券投资基金 2022 年第 3 季度报告原文。
- 6、万家基金管理有限公司董事会决议。
- 7、《万家民安增利 12 个月定期开放债券型证券投资基金托管协议》。

9.2 存放地点

基金管理人和基金托管人的住所，并登载于基金管理人网站：www.wjasset.com。

9.3 查阅方式

投资者可在营业时间至基金管理人办公场所免费查阅或登录基金管理人网站查阅。

万家基金管理有限公司

2022 年 10 月 25 日