

万家科创主题灵活配置混合型证券投资基金  
（LOF）  
2022 年第 2 季度报告

2022 年 6 月 30 日

基金管理人：万家基金管理有限公司

基金托管人：中国建设银行股份有限公司

报告送出日期：2022 年 7 月 20 日

## § 1 重要提示

基金管理人的董事会及董事保证本报告所载资料不存在虚假记载、误导性陈述或重大遗漏，并对其内容的真实性、准确性和完整性承担个别及连带责任。

基金托管人中国建设银行股份有限公司根据本基金合同规定，于 2022 年 7 月 19 日复核了本报告中的财务指标、净值表现和投资组合报告等内容，保证复核内容不存在虚假记载、误导性陈述或者重大遗漏。

基金管理人承诺以诚实信用、勤勉尽责的原则管理和运用基金资产，但不保证基金一定盈利。

基金的过往业绩并不代表其未来表现。投资有风险，投资者在作出投资决策前应仔细阅读本基金的招募说明书。

本报告中财务资料未经审计。

本报告期自 2022 年 4 月 1 日起至 2022 年 6 月 30 日止。

## § 2 基金产品概况

基金简称	万家科创主题灵活配置混合（LOF）
场内简称	科创主题
基金主代码	501075
基金运作方式	上市契约型开放式（LOF）
基金合同生效日	2019 年 6 月 12 日
报告期末基金份额总额	603,123,049.19 份
投资目标	在严格控制风险的前提下，追求超越业绩比较基准的投资回报，力争实现基金资产的长期稳健增值。
投资策略	1、资产配置策略（（1）当过去二十个交易日的 PB 平均水平处于过去 5 年估值水平的 80%分位及以上时，此时市场估值非常高，本基金股票资产占基金资产的比例为 0-50%；（2）当过去二十个交易日的 PB 水平处于过去 5 年估值水平的 50-80%区间内时，此时市场估值处在较高水平但仍然可控，本基金股票资产占基金资产的比例为 30%-80%；（3）当过去二十个交易日的当 PB 水平处于过去 5 年估值水平的 50%以下时，此时市场估值和风险水平相对较低，若本基金处于封闭运作期间则股票资产占基金资产的比例为 65%-100%，若本基金处于开放运作期间则股票资产占基金资产的比例为 65%-95%）；2、股票投资策略（（1）科技创新主题界定、（2）新股申购及战略配售股票投资策略、（3）定向增发策略）；3、科创板股票投资策略；4、存托凭证投资策略；5、债券投资策略（（1）利率预期策略、（2）久期控制策略、（3）类别资产配置策略、（4）债券品种选择策略、（5）套利策略、

	(6) 可转换债券投资策略); 6、资产支持证券投资策 略; 7、股指期货投资策略; 8、国债期货投资策略; 9、 股票期权投资策略; 10、融资交易策略。	
业绩比较基准	中国战略新兴产业成份指数收益率*50%+中债综合指数 收益率*50%	
风险收益特征	本基金为混合型基金, 理论上其预期风险与预期收益水 平低于股票型基金, 高于债券型基金和货币市场基金。 本基金可投资于科创板上市的股票, 除了需要承担与证 券投资基金类似的市场波动风险等一般投资风险之外, 本基金还面临投资科创板股票的特殊风险, 本基金投资 科创板的风险详见招募说明书。	
基金管理人	万家基金管理有限公司	
基金托管人	中国建设银行股份有限公司	
下属分级基金的基金简称	万家科创主题灵活配置混合 (LOF) A	万家科创主题灵活配置混合 (LOF) C
下属分级基金的交易代码	501075	007501
报告期末下属分级基金的份额总额	602, 704, 615. 21 份	418, 433. 98 份

注: 2022 年 6 月 13 日, 万家科创主题 3 年封闭运作灵活配置混合型证券投资基金封闭运作期届  
满, 转为上市开放式基金 (LOF), 基金名称调整为“万家科创主题灵活配置混合型证券投资基金  
(LOF)”。

### § 3 主要财务指标和基金净值表现

#### 3.1 主要财务指标

单位: 人民币元

主要财务指标	报告期(2022 年 4 月 1 日-2022 年 6 月 30 日)	报告期(2022 年 6 月 13 日-2022 年 6 月 30 日)
	万家科创主题灵活配置混合 (LOF) A	万家科创主题灵活配置混合 (LOF) C
1. 本期已实现收益	-79, 383, 095. 45	3, 398. 13
2. 本期利润	203, 401, 290. 67	14, 119. 28
3. 加权平均基金份额 本期利润	0. 2243	0. 0926
4. 期末基金资产净值	1, 262, 132, 858. 91	876, 580. 89
5. 期末基金份额净值	2. 0941	2. 0949

注: 1、上述基金业绩指标不包括持有人交易基金的各项费用, 计入费用后实际收益水平要低于所  
列数字。

2、上表中本期已实现收益指基金本期利息收入、投资收益、其他收入(不含公允价值变动收益)  
扣除相关费用后的余额, 本期利润为本期已实现收益加上本期公允价值变动收益。

#### 3.2 基金净值表现

### 3.2.1 基金份额净值增长率及其与同期业绩比较基准收益率的比较

万家科创主题灵活配置混合（LOF）A

阶段	净值增长率①	净值增长率标准差②	业绩比较基准收益率③	业绩比较基准收益率标准差④	①—③	②—④
过去三个月	12.73%	1.97%	4.82%	1.02%	7.91%	0.95%
过去六个月	-6.76%	1.83%	-5.36%	0.96%	-1.40%	0.87%
过去一年	-0.31%	1.61%	-8.37%	0.83%	8.06%	0.78%
过去三年	109.41%	1.60%	39.82%	0.84%	69.59%	0.76%
自基金合同生效起至今	109.41%	1.59%	43.12%	0.84%	66.29%	0.75%

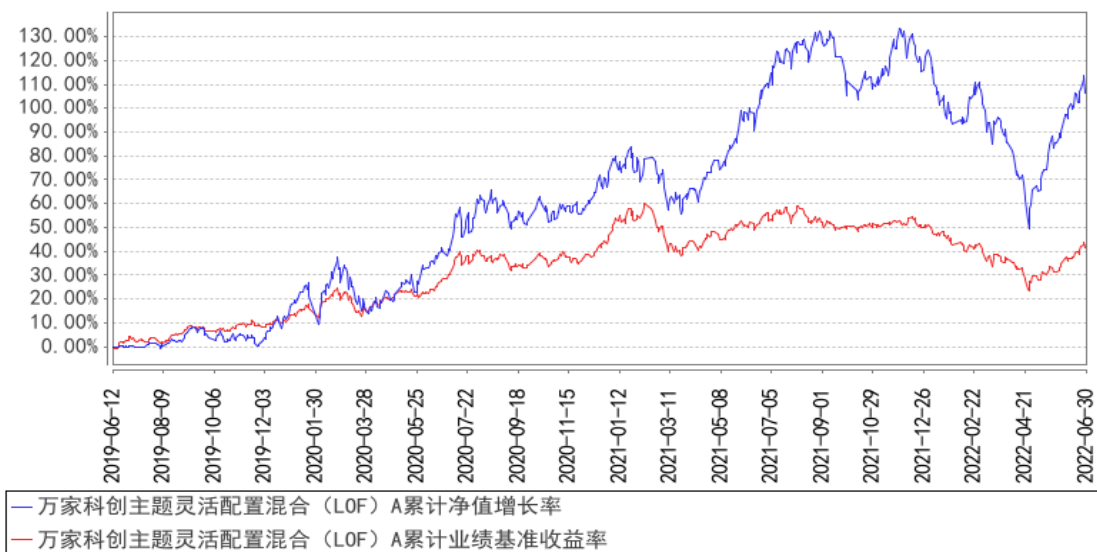
万家科创主题灵活配置混合（LOF）C

阶段	净值增长率①	净值增长率标准差②	业绩比较基准收益率③	业绩比较基准收益率标准差④	①—③	②—④
自基金合同生效起至今	3.80%	1.74%	4.53%	0.77%	-0.73%	0.97%

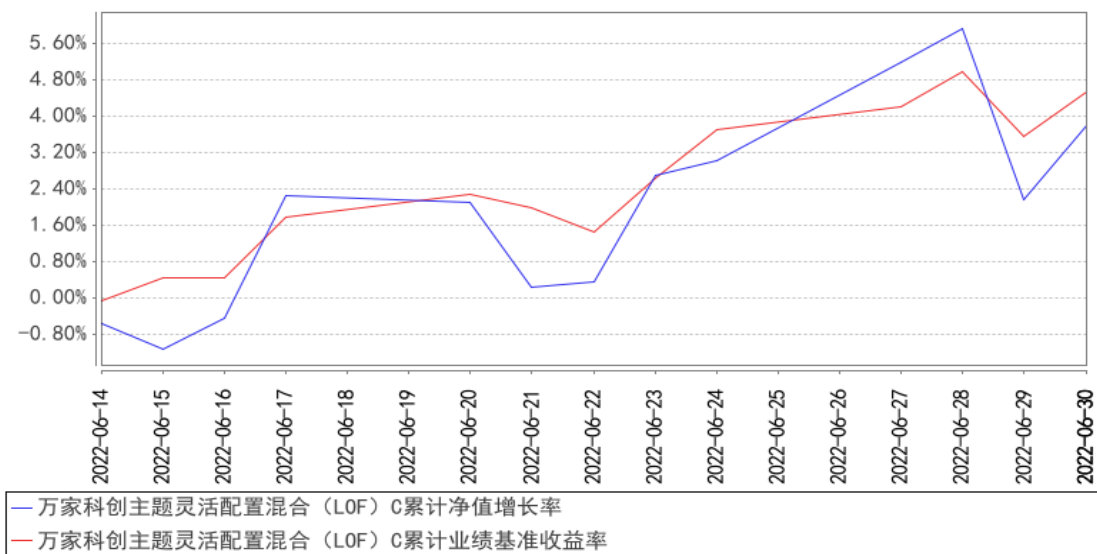
注：业绩比较基准=中国战略新兴产业成份指数收益率\*50%+中债综合指数收益率\*50%。万家科创主题灵活配置混合（LOF）C 上述“自基金合同生效起至今”实际为“自基金份额类别首次确认起至今”。

### 3.2.2 自基金合同生效以来基金累计净值增长率变动及其与同期业绩比较基准收益率变动的比较

**万家科创主题灵活配置混合（LOF）A累计净值增长率与同期业绩比较基准收益率的历史走势对比图**



**万家科创主题灵活配置混合（LOF）C累计净值增长率与同期业绩比较基准收益率的历史走势对比图**



注：本基金于2019年6月12日成立，根据基金合同规定，基金合同生效后6个月内为建仓期，建仓期结束时各项资产配置比例符合法律法规和基金合同要求。报告期末各项资产配置比例符合法律法规和基金合同要求。本基金自2022年6月14日起确认有C类份额登记在册。

## § 4 管理人报告

### 4.1 基金经理（或基金经理小组）简介

姓名	职务	任本基金的基金经理期限		证券从业年限	说明
		任职日期	离任日期		
李文宾	万家成长优选灵活	2019年6月12日	-	12年	复旦大学工商管理硕士。2010年7月至2014年4月在中银国际证券有限责任公

	<p>配置混合型证券投资基金、万家智造优势混合型证券投资基金、万家科创主题灵活配置混合型证券投资基金（LOF）、万家汽车新趋势混合型证券投资基金、万家内需增长一年持有期混合型证券投资基金、万家战略发展产业混合型证券投资基金、万家科创板2年定期开放混合型证券投资基金的基金经理</p>				<p>司工作，担任研究员职务；2014年5月至2015年11月在华泰资产管理有限公司工作，担任研究员职务；2015年11月进入万家基金管理有限公司，从事股票研究工作，自2017年1月起担任投资研究部基金经理职务。</p>
<p>欧子辰</p>	<p>万家科创主题灵活配置混合型证券投资基金（LOF）、万家新能源主题混合型发起式证券投资基金的</p>	<p>2022年2月8日</p>	<p>-</p>	<p>8.5年</p>	<p>2013年8月至2018年10月在华创证券有限公司研究所担任研究员；于2018年10月进入万家基金管理有限公司工作，先后担任投资研究部研究员、基金经理助理，现任投资研究部基金经理。</p>

	基金经理				
--	------	--	--	--	--

注：1、此处的任职日期和离任日期均以公告为准。

2、证券从业的含义遵从行业协会《证券业从业人员资格管理办法》的相关规定。

## 4.2 管理人对报告期内本基金运作合规守信情况的说明

本报告期内,本基金管理人严格遵守基金合同、《证券投资基金法》、《公开募集证券投资基金运作管理办法》等法律、法规和监管部门的相关规定,依照诚实信用、勤勉尽责、安全高效的原则管理和运用基金资产,在认真控制投资风险的基础上,为基金持有人谋取最大利益,没有损害基金持有人利益的行为。

## 4.3 公平交易专项说明

### 4.3.1 公平交易制度的执行情况

根据中国证监会颁布的《证券投资基金管理公司公平交易制度指导意见》,公司制定了《公平交易管理办法》和《异常交易监控及报告管理办法》等规章制度,涵盖了研究、授权、投资决策和交易执行等投资管理活动的各个环节,确保公平对待不同投资组合,防范导致不公平交易以及利益输送的异常交易发生。

公司制订了明确的投资授权制度,并建立了统一的投资管理平台,确保不同投资组合获得公平的投资决策机会。实行集中交易制度,对于交易所公开竞价交易,执行交易系统内的公平交易程序;对于债券一级市场申购、非公开发行股票申购等非集中竞价交易,原则上按照价格优先、比例分配的原则对交易结果进行分配;对于银行间交易,按照时间优先、价格优先的原则公平公正的进行询价并完成交易。为保证公平交易原则的实现,通过制度规范、流程审批、系统风控参数设置等进行事前控制,通过对投资交易系统的实时监控进行事中控制,通过对异常交易的监控和分析实现事后控制。

### 4.3.2 异常交易行为的专项说明

本报告期内未发现本基金有可能导致不公平交易和利益输送的异常交易。

本报告期内,本公司旗下所有投资组合参与的交易所公开竞价交易中,同日反向交易成交较少的单边交易量超过该证券当日成交量的 5%的交易共有 1 次,为不同基金经理管理的组合间因投资策略不同而发生的反向交易,有关基金经理按规定履行了审批程序。

## 4.4 报告期内基金的投资策略和运作分析

2022 年以来,国内外宏观经济发生了非常超预期的变化:

在国内,奥密克戎病毒的突然爆发和蔓延,包括深圳、上海和吉林等省市受到严重影响,在

封控措施下正常生产生活活动被打断，这对国内经济带来了不小的影响；同时国内地产销售数据大幅走低（这是在我们的预期之中的），我们从 2020 年四季度以来一直提示国内房地产行业强制去杠杆所带来的的系统性风险。6 月以后，华东地区生产经营方恢复常态。

在海外来说，俄乌之间的冲突也给欧洲经济复苏带来了担忧，同时目前看不到短期战争结束的迹象，这对全球供应链产生了很大的扰动，以石油为主的大宗商品价格持续攀升，对我国制造业带来较大的经营困难。

但是好的方面，国内外流动性依然保持充裕，国内从 2021 年 12 月中央经济工作会议以来一直强调稳增长。3 月底新冠病毒爆发后，国内宽松政策继续加码。所以总的来说无论货币政策还是财政政策都趋向宽松。美联储从今年开始加息和缩表，好在这被市场消化的比较充分。

我们在持仓上始终坚持向高景气度的方向配置，我们相信在经济全球经济疲软，通胀高企的当下，只有业绩的高增长才能抵御估值回落的压力。所以我们依然保持新能源汽车、军工、光伏、新材料等板块的配置不变。

展望 2022 年下半年，我们认为国内宏观会有些积极的变化，因而流动性会从资本市场流入实体经济，流动性不会继续边际变好。此外目前股市短期内反弹幅度较高，部分板块出现了明显的泡沫性现象。第三，科创板将会在三季度迎来部分个股的解禁高峰期。所以总的来说，我们认为三季度股市会更多呈现震荡的格局，不排除短期内有一定的回调。我们会主动调减估值较高的个股和板块占比，并将科创板相关股票占比控制在一定合理的范围。

#### 4.5 报告期内基金的业绩表现

截至本报告期末万家科创主题灵活配置混合（LOF）A 的基金份额净值为 2.0941 元，本报告期基金份额净值增长率为 12.73%，同期业绩比较基准收益率为 4.82%，截至本报告期末万家科创主题灵活配置混合（LOF）C 的基金份额净值为 2.0949 元，本报告期基金份额净值增长率为 3.80%，同期业绩比较基准收益率为 4.53%。

#### 4.6 报告期内基金持有人数或基金资产净值预警说明

本报告期内，本基金没有出现连续二十个工作日基金份额持有人数量不满二百人或者基金资产净值低于五千万元情况。

## § 5 投资组合报告

### 5.1 报告期末基金资产组合情况

序号	项目	金额（元）	占基金总资产的比例（%）
1	权益投资	1,144,853,841.39	88.82



	其中：股票	1,144,853,841.39	88.82
2	基金投资	-	-
3	固定收益投资	-	-
	其中：债券	-	-
	资产支持证券	-	-
4	贵金属投资	-	-
5	金融衍生品投资	-	-
6	买入返售金融资产	-	-
	其中：买断式回购的买入返售金融资产	-	-
7	银行存款和结算备付金合计	116,973,191.64	9.08
8	其他资产	27,116,184.73	2.10
9	合计	1,288,943,217.76	100.00

## 5.2 报告期末按行业分类的股票投资组合

### 5.2.1 报告期末按行业分类的境内股票投资组合

代码	行业类别	公允价值（元）	占基金资产净值比例（%）
A	农、林、牧、渔业	-	-
B	采矿业	121,360,597.80	9.61
C	制造业	837,187,166.15	66.29
D	电力、热力、燃气及水生产和供应业	35,515,667.08	2.81
E	建筑业	62,766,238.00	4.97
F	批发和零售业	21,401.16	0.00
G	交通运输、仓储和邮政业	30,435,728.00	2.41
H	住宿和餐饮业	-	-
I	信息传输、软件和信息技术服务业	36,903,552.96	2.92
J	金融业	-	-
K	房地产业	7,952,478.00	0.63
L	租赁和商务服务业	-	-
M	科学研究和技术服务业	12,598,984.15	1.00
N	水利、环境和公共设施管理业	95,793.95	0.01
O	居民服务、修理和其他服务业	-	-
P	教育	-	-
Q	卫生和社会工作	16,234.14	0.00
R	文化、体育和娱乐业	-	-
S	综合	-	-
	合计	1,144,853,841.39	90.64

### 5.2.2 报告期末按行业分类的港股通投资股票投资组合

本基金本报告期末未持有港股通投资股票投资组合。

### 5.3 期末按公允价值占基金资产净值比例大小排序的股票投资明细

#### 5.3.1 报告期末按公允价值占基金资产净值比例大小排序的前十名股票投资明细

序号	股票代码	股票名称	数量（股）	公允价值（元）	占基金资产净值比例（%）
1	002192	融捷股份	789,594	121,360,597.80	9.61
2	002466	天齐锂业	967,059	120,688,963.20	9.56
3	002068	黑猫股份	6,669,902	93,045,132.90	7.37
4	603606	东方电缆	952,625	72,971,075.00	5.78
5	002049	紫光国微	364,600	69,171,912.00	5.48
6	002756	永兴材料	418,931	63,765,487.51	5.05
7	300487	蓝晓科技	781,192	47,652,712.00	3.77
8	688536	思瑞浦	60,544	34,000,904.96	2.69
9	000498	山东路桥	3,394,200	32,787,972.00	2.60
10	002176	江特电机	1,297,300	32,484,392.00	2.57

#### 5.4 报告期末按债券品种分类的债券投资组合

本基金本报告期末未持有债券。

#### 5.5 报告期末按公允价值占基金资产净值比例大小排序的前五名债券投资明细

本基金本报告期末未持有债券。

#### 5.6 报告期末按公允价值占基金资产净值比例大小排序的前十名资产支持证券投资 明细

本基金本报告期末未持有资产支持证券。

#### 5.7 报告期末按公允价值占基金资产净值比例大小排序的前五名贵金属投资明细

本基金本报告期末未持有贵金属。

#### 5.8 报告期末按公允价值占基金资产净值比例大小排序的前五名权证投资明细

本基金本报告期末未持有权证。

#### 5.9 报告期末本基金投资的股指期货交易情况说明

##### 5.9.1 报告期末本基金投资的股指期货持仓和损益明细

本基金本报告期末未持有股指期货。

##### 5.9.2 本基金投资股指期货的投资政策

本基金参与股指期货交易以套期保值为目的，利用股指期货剥离部分多头股票资产的系统性风险。基金经理根据市场的变化、现货市场与期货市场的相关性等因素，计算需要用到的期货合约数量，对这个数量进行动态跟踪与测算，并进行适时灵活调整。同时，综合考虑各个月份期货

合约之间的定价关系、套利机会、流动性以及保证金要求等因素，在各个月份期货合约之间进行动态配置。

## 5.10 报告期末本基金投资的国债期货交易情况说明

### 5.10.1 本期国债期货投资政策

本基金可基于谨慎原则，以套期保值为主要目的，运用国债期货对基本投资组合进行管理，提高投资效率。本基金主要采用流动性好、交易活跃的国债期货合约，通过多头或空头套期保值等策略进行套期保值操作。

### 5.10.2 报告期末本基金投资的国债期货持仓和损益明细

本报告期内，本基金未投资国债期货。

### 5.10.3 本期国债期货投资评价

本报告期内，本基金未投资国债期货。

## 5.11 投资组合报告附注

### 5.11.1 本基金投资的前十名证券的发行主体本期是否出现被监管部门立案调查，或在报告编制日前一年内受到公开谴责、处罚的情形

本报告期内，本基金投资的前十名证券的发行主体不存在被监管部门立案调查的，在报告编制日前一年内也不存在受到公开谴责、处罚的情况。

### 5.11.2 基金投资的前十名股票是否超出基金合同规定的备选股票库

基金投资的前十名股票中，不存在投资于超出基金合同规定备选股票库之外的股票。

### 5.11.3 其他资产构成

序号	名称	金额（元）
1	存出保证金	465,259.38
2	应收证券清算款	25,224,476.57
3	应收股利	-
4	应收利息	-
5	应收申购款	1,426,448.78
6	其他应收款	-
7	其他	-
8	合计	27,116,184.73

### 5.11.4 报告期末持有的处于转股期的可转换债券明细

本基金本报告期末未持有处于转股期的可转换债券。

### 5.11.5 报告期末前十名股票中存在流通受限情况的说明

本基金本报告期末前十名股票中不存在流通受限情况。

## § 6 开放式基金份额变动

单位：份

项目	万家科创主题灵活配置混合（LOF）A	万家科创主题灵活配置混合（LOF）C
报告期期初基金份额总额	966,398,149.38	-
报告期期间基金总申购份额	5,125,285.75	440,346.60
减：报告期期间基金总赎回份额	368,818,819.92	21,912.62
报告期期间基金拆分变动份额（份额减少以“-”填列）	-	-
报告期期末基金份额总额	602,704,615.21	418,433.98

## § 7 基金管理人运用固有资金投资本基金情况

### 7.1 基金管理人持有本基金份额变动情况

单位：份

项目	万家科创主题灵活配置混合（LOF）A	万家科创主题灵活配置混合（LOF）C
报告期期初管理人持有的本基金份额	19,948,495.00	-
报告期期间买入/申购总份额	-	-
报告期期间卖出/赎回总份额	19,948,495.00	-
报告期期末管理人持有的本基金份额	-	-
报告期期末持有的本基金份额占基金总份额比例（%）	-	-

### 7.2 基金管理人运用固有资金投资本基金交易明细

序号	交易方式	交易日期	交易份额(份)	交易金额(元)	适用费率(%)
1	赎回	2022-06-16	-19,948,495.00	-40,066,552.21	-
合计			-19,948,495.00	-40,066,552.21	

## § 8 影响投资者决策的其他重要信息

### 8.1 报告期内单一投资者持有基金份额比例达到或超过 20%的情况

本基金本报告期内未出现单一投资者持有基金份额比例达到或超过 20%的情况。

## § 9 备查文件目录

## 9.1 备查文件目录

- 1、中国证监会批准本基金发行及募集的文件。
- 2、《万家科创主题灵活配置混合型证券投资基金（LOF）基金合同》。
- 3、万家基金管理有限公司批准成立文件、营业执照、公司章程。
- 4、本报告期内在中国证监会指定媒介公开披露的基金净值、更新招募说明书及其他临时公告。
- 5、万家科创主题灵活配置混合型证券投资基金（LOF）2022 年第 2 季度报告原文。
- 6、万家基金管理有限公司董事会决议。
- 7、《万家科创主题灵活配置混合型证券投资基金（LOF）托管协议》。

## 9.2 存放地点

基金管理人和基金托管人的住所，并登载于基金管理人网站：[www.wjasset.com](http://www.wjasset.com)。

## 9.3 查阅方式

投资者可在营业时间至基金管理人办公场所免费查阅或登录基金管理人网站查阅。

万家基金管理有限公司

2022 年 7 月 20 日