

# 万家互联互通核心资产量化策略混合型证 券投资基金 2021 年年度报告

2021 年 12 月 31 日

基金管理人：万家基金管理有限公司

基金托管人：交通银行股份有限公司

送出日期：2022 年 3 月 30 日

## § 1 重要提示及目录

### 1.1 重要提示

基金管理人的董事会及董事保证本报告所载资料不存在虚假记载、误导性陈述或重大遗漏，并对其内容的真实性、准确性和完整性承担个别及连带责任。本年度报告已经三分之二以上独立董事签字同意，并由董事长签发。

基金托管人交通银行股份有限公司根据本基金合同规定，于 2022 年 3 月 29 日复核了本报告中的财务指标、净值表现、收益分配情况、财务会计报告、投资组合报告等内容，保证复核内容不存在虚假记载、误导性陈述或者重大遗漏。

基金管理人承诺以诚实信用、勤勉尽责的原则管理和运用基金资产，但不保证基金一定盈利。

基金的过往业绩并不代表其未来表现。投资有风险，投资者在作出投资决策前应仔细阅读本基金的招募说明书及其更新。

本报告财务资料已经审计，立信会计师事务所为本基金出具了无保留意见的审计报告，请投资者注意阅读。

本报告期自 2021 年 3 月 25 日（基金合同生效日）起至 12 月 31 日止。

## 1.2 目录

<b>§ 1 重要提示及目录</b> .....	<b>2</b>
1.1 重要提示.....	2
1.2 目录.....	3
<b>§2 基金简介</b> .....	<b>5</b>
2.1 基金基本情况.....	5
2.2 基金产品说明.....	5
2.3 基金管理人和基金托管人.....	5
2.4 信息披露方式.....	6
2.5 其他相关资料.....	6
<b>§ 3 主要财务指标、基金净值表现及利润分配情况</b> .....	<b>7</b>
3.1 主要会计数据和财务指标.....	7
3.2 基金净值表现.....	7
3.3 过去三年基金的利润分配情况.....	10
<b>§4 管理人报告</b> .....	<b>11</b>
4.1 基金管理人及基金经理情况.....	11
4.2 管理人对报告期内本基金运作合规守信情况的说明.....	13
4.3 管理人对报告期内公平交易情况的专项说明.....	14
4.4 管理人对报告期内基金的投资策略和业绩表现的说明.....	15
4.5 管理人对宏观经济、证券市场及行业走势的简要展望.....	15
4.6 管理人内部有关本基金的监察稽核工作情况.....	16
4.7 管理人对报告期内基金估值程序等事项的说明.....	16
4.8 管理人对报告期内基金利润分配情况的说明.....	17
4.9 报告期内管理人对本基金持有人数或基金资产净值预警情形的说明.....	17
<b>§5 托管人报告</b> .....	<b>18</b>
5.1 报告期内本基金托管人合规守信情况声明.....	18
5.2 托管人对报告期内本基金投资运作合规守信、净值计算、利润分配等情况的说明.....	18
5.3 托管人对本年度报告中财务信息等内容的真实、准确和完整发表意见.....	18
<b>§6 审计报告</b> .....	<b>19</b>
6.1 审计报告基本信息.....	19
6.2 审计报告的基本内容.....	19
<b>§7 年度财务报表</b> .....	<b>21</b>
7.1 资产负债表.....	21
7.2 利润表.....	22
7.3 所有者权益（基金净值）变动表.....	23
7.4 报表附注.....	24
<b>§8 投资组合报告</b> .....	<b>55</b>
8.1 期末基金资产组合情况.....	55
8.2 期末按行业分类的股票投资组合.....	55
8.3 期末按公允价值占基金资产净值比例大小排序的所有股票投资明细.....	56
8.4 报告期内股票投资组合的重大变动.....	60
8.5 期末按债券品种分类的债券投资组合.....	69
8.6 期末按公允价值占基金资产净值比例大小排序的前五名债券投资明细.....	69
8.7 期末按公允价值占基金资产净值比例大小排序的所有资产支持证券投资明细.....	69

8.8	报告期末按公允价值占基金资产净值比例大小排序的前五名贵金属投资明细 .....	69
8.9	期末按公允价值占基金资产净值比例大小排序的前五名权证投资明细 .....	69
8.10	报告期末本基金投资的股指期货交易情况说明 .....	69
8.11	报告期末本基金投资的国债期货交易情况说明 .....	69
8.12	投资组合报告附注 .....	70
<b>§ 9</b>	<b>基金份额持有人信息 .....</b>	<b>71</b>
9.1	期末基金份额持有人户数及持有人结构 .....	71
9.2	期末基金管理人的从业人员持有本基金的情况 .....	71
9.3	期末基金管理人的从业人员持有本开放式基金份额总量区间的情况 .....	72
<b>§ 10</b>	<b>开放式基金份额变动 .....</b>	<b>73</b>
<b>§ 11</b>	<b>重大事件揭示 .....</b>	<b>74</b>
11.1	基金份额持有人大会决议 .....	74
11.2	基金管理人、基金托管人的专门基金托管部门的重大人事变动 .....	74
11.3	涉及基金管理人、基金财产、基金托管业务的诉讼 .....	74
11.4	基金投资策略的改变 .....	74
11.5	为基金进行审计的会计师事务所情况 .....	74
11.6	管理人、托管人及其高级管理人员受稽查或处罚等情况 .....	74
11.7	基金租用证券公司交易单元的有关情况 .....	74
<b>§ 12</b>	<b>影响投资者决策的其他重要信息 .....</b>	<b>77</b>
12.1	报告期内单一投资者持有基金份额比例达到或超过 20% 的情况 .....	77
<b>§ 13</b>	<b>备查文件目录 .....</b>	<b>78</b>
13.1	备查文件目录 .....	78
13.2	存放地点 .....	78
13.3	查阅方式 .....	78

## § 2 基金简介

### 2.1 基金基本情况

基金名称	万家互联互通核心资产量化策略混合型证券投资基金	
基金简称	万家互联互通核心资产量化策略混合	
基金主代码	010690	
基金运作方式	契约型开放式	
基金合同生效日	2021 年 3 月 25 日	
基金管理人	万家基金管理有限公司	
基金托管人	交通银行股份有限公司	
报告期末基金份额总额	97,102,604.34 份	
基金合同存续期	不定期	
下属分级基金的基金简称:	万家互联互通核心资产量化策略混合 A	万家互联互通核心资产量化策略混合 C
下属分级基金的交易代码:	010690	010691
报告期末下属分级基金的份额总额	73,001,996.86 份	24,100,607.48 份

### 2.2 基金产品说明

投资目标	在严格控制风险并保持良好流动性的前提下，通过数量化模型精选个股，力争实现基金资产长期稳健的增值。
投资策略	1、大类资产配置策略；2、股票投资策略：（1）互联互通核心资产主题界定；（2）量化选股策略；（3）组合优化策略；（4）存托凭证投资策略；3、债券投资策略；4、资产支持证券投资策略；5、可转换债券与可交换债券投资策略；6、证券公司短期公司债券投资策略；7、金融衍生产品投资策略：（1）股指期货投资策略；（2）国债期货投资策略；（3）股票期权投资策略；8、信用衍生品投资策略；9、融资交易策略；10、其他。
业绩比较基准	中证互联互通 A 股策略指数收益率×90%+中债综合指数收益率×10%
风险收益特征	本基金为混合型基金，其长期平均风险和预期收益率理论上低于股票型基金，高于债券型基金和货币市场基金。

### 2.3 基金管理人和基金托管人

项目	基金管理人	基金托管人
名称	万家基金管理有限公司	交通银行股份有限公司
信息披露负责人	姓名	兰剑
	联系电话	021-38909626
	电子邮箱	lanj@wjasset.com
客户服务电话	4008880800	95559
传真	021-38909627	021-62701216
注册地址	中国（上海）自由贸易试验区浦电路 360 号 8 层（名义楼层 9 层）	中国（上海）自由贸易试验区银城中路 188 号

办公地址	中国（上海）自由贸易试验区浦电路 360 号 8 层（名义楼层 9 层）	中国（上海）长宁区仙霞路 18 号
邮政编码	200122	200336
法定代表人	方一天	任德奇

## 2.4 信息披露方式

本基金选定的信息披露报纸名称	《证券时报》
登载基金年度报告正文的管理人互联网网址	<a href="http://www.wjasset.com">http://www.wjasset.com</a>
基金年度报告备置地点	中国（上海）自由贸易试验区浦电路 360 号 8 层（名义楼层 9 层）基金管理人办公场所

## 2.5 其他相关资料

项目	名称	办公地址
会计师事务所	立信会计师事务所（特殊普通合伙）	上海市南京东路 61 号 4 楼新黄浦金融大厦
注册登记机构	万家基金管理有限公司	中国（上海）自由贸易试验区浦电路 360 号 8 层（名义楼层 9 层）

## § 3 主要财务指标、基金净值表现及利润分配情况

### 3.1 主要会计数据和财务指标

金额单位：人民币元

3.1.1 期间数据和指标	2021 年 3 月 25 日(基金合同生效日)-2021 年 12 月 31 日	
	万家互联互通核心资产量化策略混合 A	万家互联互通核心资产量化策略混合 C
本期已实现收益	17,575,429.61	6,297,953.86
本期利润	18,976,617.95	6,562,181.84
加权平均基金份额本期利润	0.1805	0.1322
本期加权平均净值利润率	16.66%	12.42%
本期基金份额净值增长率	15.75%	15.31%
3.1.2 期末数据和指标	2021 年末	
期末可供分配利润	11,498,012.51	3,688,775.14
期末可供分配基金份额利润	0.1575	0.1531
期末基金资产净值	84,500,009.37	27,789,382.62
期末基金份额净值	1.1575	1.1531
3.1.3 累计期末指标	2021 年末	
基金份额累计净值增长率	15.75%	15.31%

注：1、本期已实现收益指基金本期利息收入、投资收益、其他收入(不含公允价值变动收益)扣除相关费用后的余额,本期利润为本期已实现收益加上本期公允价值变动收益。

2、所述基金业绩指标不包括持有人认购或交易基金的各项费用,计入费用后实际收益水平要低于所列数字。

3、期末可供分配利润采用期末资产负债表中未分配利润与未分配利润中已实现部分的孰低数(为期末余额,不是当期发生数)。

4、本基金合同生效于 2021 年 3 月 25 日,合同生效当期不是完整报告期。

### 3.2 基金净值表现

#### 3.2.1 基金份额净值增长率及其与同期业绩比较基准收益率的比较

万家互联互通核心资产量化策略混合 A

阶段	份额净值增长率①	份额净值增长率标准差②	业绩比较基准收益率③	业绩比较基准收益率标准差④	①-③	②-④
过去三个月	0.98%	0.92%	2.39%	0.89%	-1.41%	0.03%
过去六个月	6.74%	1.25%	-6.67%	1.12%	13.41%	0.13%
自基金合同生效起至今	15.75%	1.11%	-3.38%	1.10%	19.13%	0.01%

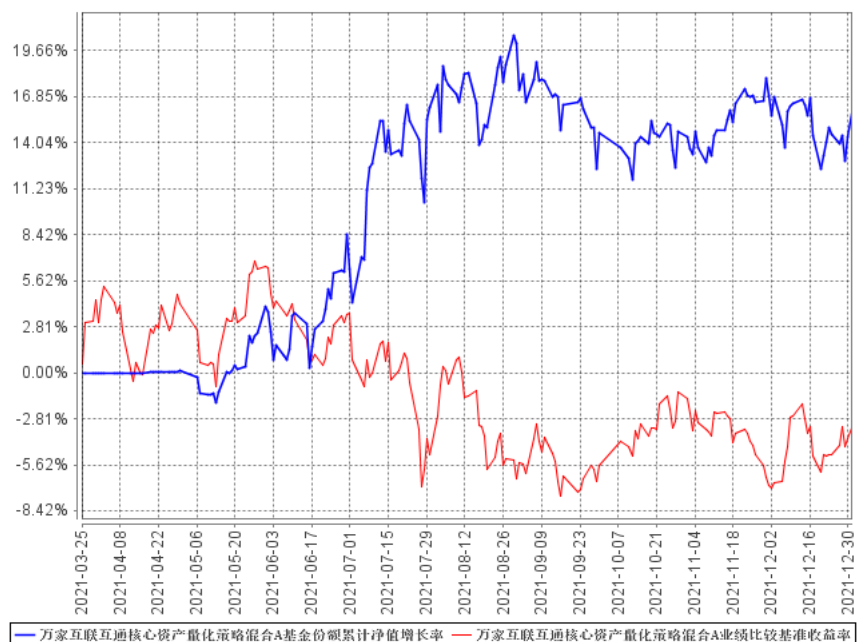
万家互联互通核心资产量化策略混合 C

阶段	份额净值增长率①	份额净值增长率标准差②	业绩比较基准收益率③	业绩比较基准收益率标准差④	①-③	②-④
过去三个月	0.85%	0.92%	2.39%	0.89%	-1.54%	0.03%
过去六个月	6.47%	1.25%	-6.67%	1.12%	13.14%	0.13%
自基金合同生效起至今	15.31%	1.11%	-3.38%	1.10%	18.69%	0.01%

注：业绩比较基准=中证互联互通 A 股策略指数收益率×90%+中债综合指数收益率×10%

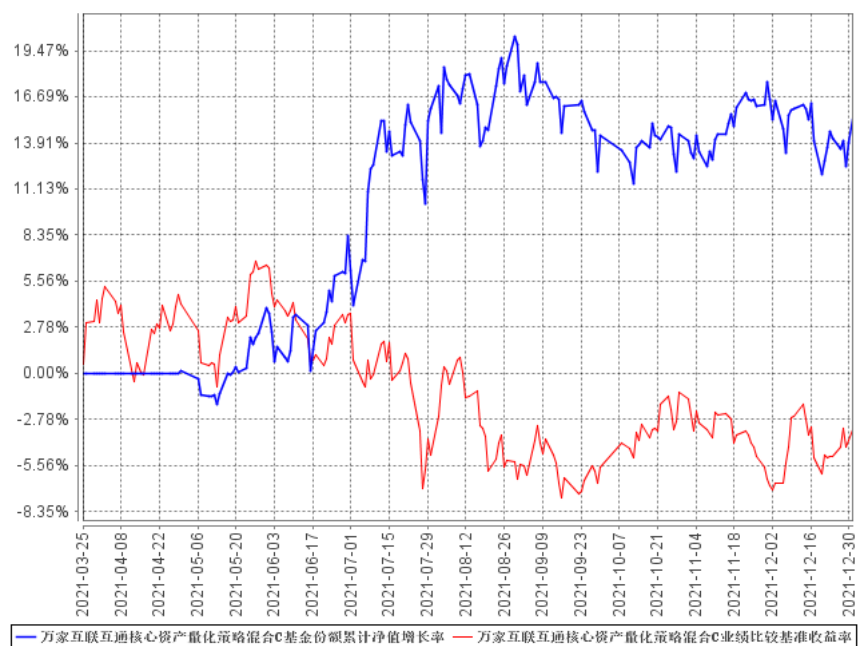
### 3.2.2 自基金合同生效以来基金份额累计净值增长率变动及其与同期业绩比较基准收益率变动的比较

万家互联互通核心资产量化策略混合A基金份额累计净值增长率与同期业绩比较基准收益率的历史走势对比图





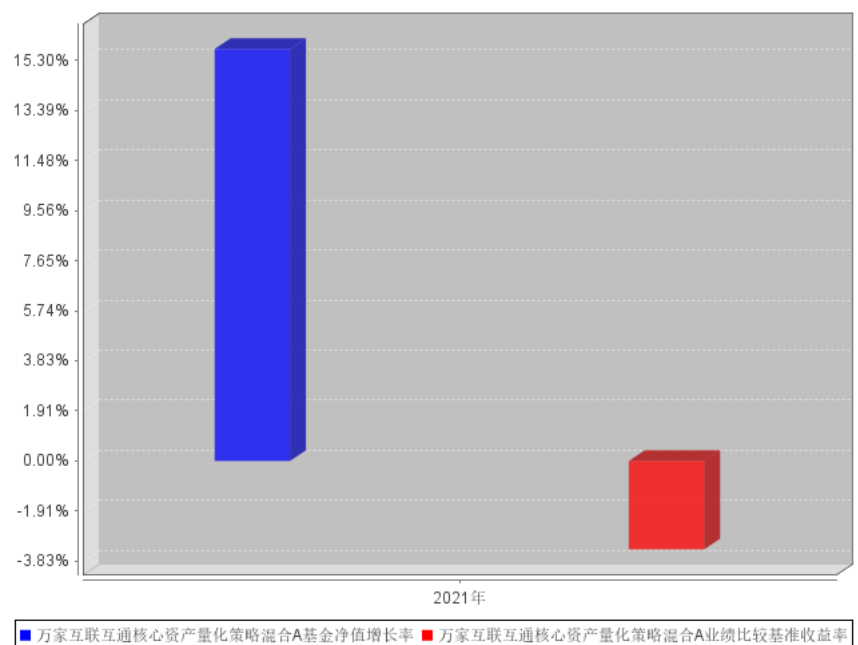
万家互联互通核心资产量化策略混合C基金份额累计净值增长率与同期业绩比较基准收益率的历史走势对比图



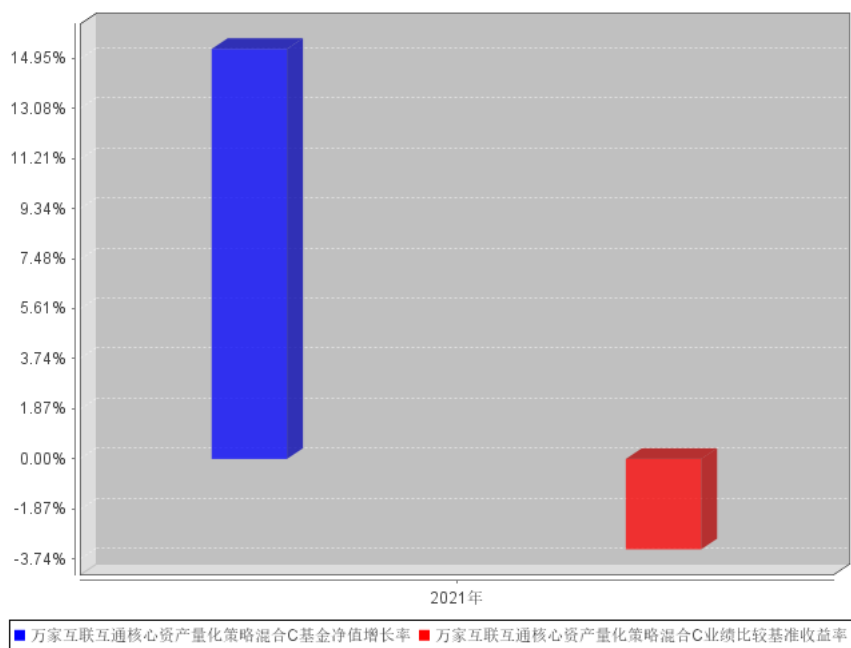
注：本基金合同生效日期为 2021 年 3 月 25 日，基金合同生效起至披露期末未满一年。本基金建仓期为合同生效后 6 个月。报告期末各项资产配置比例符合法律法规和基金合同要求。

### 3.2.3 自基金合同生效以来基金每年净值增长率及其与同期业绩比较基准收益率的比较

万家互联互通核心资产量化策略混合A自基金合同生效以来基金每年净值增长率及其与同期业绩比较基准收益率的对比图



万家互联互通核心资产量化策略混合C自基金合同生效以来基金每年净值增长率及其与同期业绩比较基准收益率的对比图



### 3.3 过去三年基金的利润分配情况

本基金从成立（2021年3月25日）以来未分配利润。

## § 4 管理人报告

### 4.1 基金管理人及基金经理情况

#### 4.1.1 基金管理人及其管理基金的经验

万家基金管理有限公司经中国证监会证监基金字[2002]44号文批准设立。公司现股东为中泰证券股份有限公司、新疆国际实业股份有限公司和齐河众鑫投资有限公司,住所:中国(上海)自由贸易试验区浦电路360号8楼(名义楼层9层),办公地点:上海市浦东新区浦电路360号9楼,注册资本3亿元人民币。目前管理一百只开放式基金,分别为万家180指数证券投资基金、万家增强收益债券型证券投资基金、万家行业优选混合型证券投资基金(LOF)、万家货币市场证券投资基金、万家和谐增长混合型证券投资基金、万家双引擎灵活配置混合型证券投资基金、万家精选混合型证券投资基金、万家稳健增利债券型证券投资基金、万家中证红利指数证券投资基金(LOF)、万家添利债券型证券投资基金(LOF)、万家新机遇价值驱动灵活配置混合型证券投资基金、万家信用恒利债券型证券投资基金、万家日日薪货币市场证券投资基金、万家强化收益定期开放债券型证券投资基金、万家上证50交易型开放式指数证券投资基金、万家新利灵活配置混合型证券投资基金、万家双利债券型证券投资基金、万家现金宝货币市场证券投资基金、万家瑞丰灵活配置混合型证券投资基金、万家瑞兴灵活配置混合型证券投资基金、万家品质生活灵活配置混合型证券投资基金、万家瑞益灵活配置混合型证券投资基金、万家新兴蓝筹灵活配置混合型证券投资基金、万家瑞和灵活配置混合型证券投资基金、万家颐达灵活配置混合型证券投资基金、万家颐和灵活配置混合型证券投资基金、万家恒瑞18个月定期开放债券型证券投资基金、万家3-5年政策性金融债纯债债券型证券投资基金、万家鑫安纯债债券型证券投资基金、万家鑫璟纯债债券型证券投资基金、万家沪深300指数增强型证券投资基金、万家家享中短债债券型证券投资基金、万家瑞盈灵活配置混合型证券投资基金、万家年年恒荣定期开放债券型证券投资基金、万家瑞祥灵活配置混合型证券投资基金、万家瑞富灵活配置混合型证券投资基金、万家1-3年政策性金融债纯债债券型证券投资基金、万家瑞隆混合型证券投资基金、万家鑫丰纯债债券型证券投资基金、万家鑫享纯债债券型证券投资基金、万家现金增利货币市场基金、万家消费成长股票型证券投资基金、万家宏观择时多策略灵活配置混合型证券投资基金、万家鑫瑞纯债债券型证券投资基金、万家玖盛纯债9个月定期开放债券型证券投资基金、万家天添宝货币市场基金、万家量化睿选灵活配置混合型证券投资基金、万家安弘纯债一年定期开放债券型证券投资基金、万家家瑞债券型证券投资基金、万家臻选混合型证券投资基金、万家瑞尧灵活配置混合型证券投资基金、万家中证1000指数增强型发起式证券投资基金、万家成长优选灵活配置混合型证券投资基金、万家瑞舜灵活配置混合型证券投资基金、万家经济新动能混合型证券投资基金、万家潜力价值灵

活配置混合型证券投资基金、万家量化同顺多策略灵活配置混合型证券投资基金、万家新机遇龙头企业灵活配置混合型证券投资基金、万家鑫悦纯债债券型证券投资基金、万家智造优势混合型证券投资基金、万家稳健养老目标三年持有期混合型基金中基金（FOF）、万家人工智能混合型证券投资基金、万家社会责任 18 个月定期开放混合型证券投资基金（LOF）、万家平衡养老目标三年持有期混合型发起式基金中基金（FOF）、万家中证 500 指数增强型发起式证券投资基金、万家科创主题 3 年封闭运作灵活配置混合型证券投资基金、万家民安增利 12 个月定期开放债券型证券投资基金、万家鑫盛纯债债券型证券投资基金、万家汽车新趋势混合型证券投资基金、万家惠享 39 个月定期开放债券型证券投资基金、万家科技创新混合型证券投资基金、万家自主创新混合型证券投资基金、万家民丰回报一年持有期混合型证券投资基金、万家可转债债券型证券投资基金、万家民瑞祥和 6 个月持有期债券型证券投资基金、万家价值优势一年持有期混合型证券投资基金、万家鑫动力月月购一年滚动持有混合型证券投资基金、万家养老目标日期 2035 三年持有期混合型发起式基金中基金（FOF）、万家科创板 2 年定期开放混合型证券投资基金、万家创业板 2 年定期开放混合型证券投资基金、万家周期优势企业混合型证券投资基金、万家健康产业混合型证券投资基金、万家互联互通中国优势量化策略混合型证券投资基金、万家战略发展产业混合型证券投资基金、万家创业板指数增强型证券投资基金、万家陆家嘴金融城金融债一年定期开放债券型发起式证券投资基金、万家内需增长一年持有期混合型证券投资基金、万家互联互通核心资产量化策略混合型证券投资基金、万家民瑞祥明 6 个月持有期混合型证券投资基金、万家瑞泽回报一年持有期混合型证券投资基金、万家惠裕回报 6 个月持有期混合型证券投资基金、万家悦兴 3 个月定期开放债券型发起式证券投资基金、万家招瑞回报一年持有期混合型证券投资基金、万家稳鑫 30 天滚动持有短债债券型证券投资基金、万家全球成长一年持有期混合型证券投资基金（QDII）、万家瑞泰混合型证券投资基金、万家沪港深蓝筹混合型证券投资基金、万家北交所慧选两年定期开放混合型证券投资基金、万家鼎鑫一年定期开放债券型发起式证券投资基金、万家新机遇成长一年持有期混合型发起式证券投资基金。

#### 4.1.2 基金经理（或基金经理小组）及基金经理助理简介

姓名	职务	任本基金的基金经理（助理）期限		证券从业年限	说明
		任职日期	离任日期		
乔亮	万家量化睿选灵活配置混合型基金、万家中证 1000 指数	2021 年 3 月 25 日	-	14 年	曾任美国巴克莱国际投资管理公司基金经理，加拿大退休基金国际投资管理公司基金经理，南方基金管理有限公司

	增强型发起式基金、万家沪深 300 指数增强型基金、万家互联互通核心资产量化策略混合型证券投资基金、万家创业板指数增强型证券投资基金、万家中证 500 指数增强型基金的基金经理				量化投资部基金经理，通联数据股份公司联合创始人、首席投资官，上海寻乾资产管理有限公司投资总监、总经理，巨杉（上海）资产管理有限公司量化投资部投资总监。2019 年 7 月加入万家基金管理有限公司，担任公司总经理助理。
尹航	万家量化同顺多策略灵活配置混合型基金、万家互联互通核心资产量化策略混合型证券投资基金、万家互联互通中国优势量化策略混合型证券投资基金的基金经理	2021 年 3 月 25 日	-	7 年	2013 年 7 月至 2014 年 12 月在德邦基金管理有限公司金融工程与产品部担任量化研究及产品岗，2014 年 12 月至 2015 年 5 月在鑫元基金管理有限公司战略发展部担任产品经理，2015 年 6 月加入万家基金管理有限公司，先后担任量化投资部研究员、投资经理等职，现任量化投资部基金经理。

注：1、此处的任职日期和离任日期均以公告为准。

2、证券从业的含义遵从行业协会《证券业从业人员资格管理办法》的相关规定。

#### 4.2 管理人对报告期内本基金运作合规守信情况的说明

本报告期内，本基金管理人严格遵守基金合同、《证券投资基金法》、《公开募集证券投资基金

运作管理办法》等法律、法规和监管部门的相关规定,依照诚实信用、勤勉尽责、安全高效的原则管理和运用基金资产,在认真控制投资风险的基础上,为基金持有人谋取最大利益,没有损害基金持有人利益的行为。

### 4.3 管理人对报告期内公平交易情况的专项说明

#### 4.3.1 公平交易制度和控制方法

根据中国证监会颁布的《证券投资基金管理公司公平交易制度指导意见》,公司制定了《万家基金管理有限公司公平交易管理办法》,涵盖了研究、授权、投资决策和交易执行等投资管理活动的各个环节,严禁直接或通过第三方的交易安排在不同投资组合之间进行利益输送,确保公平对待不同投资组合。

在投资决策上:(1)公司投资管理实行分层次决策,投资决策委员会根据公募基金和私募投资组合的规模、风格特征等因素合理确定各投资组合经理的投资权限,投资组合经理在授权范围内自主决策,超过投资权限的操作需经过严格的逐级审批程序。(2)公司研究员撰写的研究报告等均通过统一的投研管理平台发布,确保各投资组合经理在获得投资信息、投资建议和实施决策方面享有公平的机会。

在交易执行上:(1)公司将投资管理职能和交易执行职能相隔离,实行集中交易制度;(2)对于交易公开竞价交易,所有指令必须通过系统下达,公司执行交易系统中的公平交易程序;(3)对于债券一级市场申购、非公开发行股票申购等非集中竞价交易,各投资组合经理在交易前独立地确定各投资组合的交易价格和数量,原则上公司按照价格优先、比例分配的原则对交易结果进行分配;(4)对于银行间交易,交易部按照时间优先、价格优先的原则公平公正的进行询价并完成交易。

在行为监控上,公司定期对不同投资组合的同向交易价差、反向交易,场外交易对手议价的价格公允性及其他异常交易情况进行监控及分析,基金经理对异常交易情况进行合理性解释并留存记录,并定期编制公平交易分析报告,由投资组合经理、督察长、总经理审核签署。

#### 4.3.2 公平交易制度的执行情况

公司定期进行同向交易价差分析,即采集公司旗下管理的所有组合,连续四个季度期间内,不同时间窗下(日内、3日内、5日内)的同向交易样本,对两两组合之间的同向交易价差均值进行原假设为0,95%的置信水平下的t检验,并对结论进行跟踪分析,分析结果显示在样本数量大于30的前提下,组合之间在同向交易方面不存在违反公平交易行为。

#### 4.3.3 异常交易行为的专项说明

本报告期内未发现本基金有可能导致不公平交易和利益输送的异常交易。

本报告期内,本公司旗下所有投资组合参与的交易所公开竞价交易中,同日反向交易成交较

少的单边交易量超过该证券当日成交量的 5%的交易共有 1 次，为不同基金经理管理的组合间因投资策略不同而发生的反向交易，有关基金经理按规定履行了审批程序。

#### 4.4 管理人对报告期内基金的投资策略和业绩表现的说明

##### 4.4.1 报告期内基金投资策略和运作分析

2021 年经历了茅指数的衰落以及宁组合的崛起，再到周期起舞，四季度市场逐渐失去龙头效应，整体呈现震荡走势，市场热点快速转换，交易活跃，小盘风格整体占优，结构化行情明显。

在投资运作上，从策略上更加注重增量资金对股票的影响，同时关注海外长线资金以及国内机构资金在不同板块间的流动，密切注意机构持仓拥挤的个股，更加注重大小盘风格，价值与成长风格的平衡。倾向于选择机构持仓比例快速提升，且无明显基本面问题的行业和个股。

##### 4.4.2 报告期内基金的业绩表现

截至本报告期末万家互联互通核心资产量化策略混合 A 基金份额净值为 1.1575 元，本报告期基金份额净值增长率为 15.75%；截至本报告期末万家互联互通核心资产量化策略混合 C 基金份额净值为 1.1531 元，本报告期基金份额净值增长率为 15.31%；同期业绩比较基准收益率为-3.38%。

#### 4.5 管理人对宏观经济、证券市场及行业走势的简要展望

展望后市，2022 年最主要的投资主线是“稳经济”，最大的风险是美联储所代表的海外经济体出现经济政策上的波动。关键点是稳经济到怎样的程度？市场当前的一致预期是经济整体到 5%以上，在 5%的稳增长目标下，怎样稳经济，稳那些领域，会有怎样的政策去稳定经济，是明年全年的主线。其中最大的变数可能就是中美关系有可能出现的紧张，或者是国际政治军事问题出现超预期的事件。对于构建投资组合来说，按照稳经济作为投资出发点来展开是当前信息下的最优选择，尤其是中央经济工作会议中提到的“政策发力适度靠前”，对一季度政策面不需要悲观，更加注重政策下的弹性。

在稳经济背景下，最重要的点在于投资，投资分为三部分：传统基建、绿色投资以及房地产链条，这三个部分可能是今年增长最高的点。在稳经济方面，最大的机会可能出现在上游机械和有色金属等基础板块。

稳经济的另一个重点是消费，在消费中分成三个部分：食品饮料、生物医药、可选消费。明年食品饮料的提价预期是最直接的，但提价之后是否会提升企业的盈利水平是需要警惕的点，如果是因为成本上升的原因，那并不应该重点考虑，而是规避。生物医药在一季度和二季度往往表现较好，对于医药行业来说，最重要的是成长的确定性，是否还可以提估值不应当最为主要的收益来源，稳定高速增长匹配合理的相对估值水平是选股的核心逻辑。可选消费当中的汽车消费可能也是明年稳消费的主要抓手之一，由于新能源汽车的预期已经很满，任何的低预期都是对整

个行业比较大的打击。在年初的配置当中，不该再把新能源汽车放到非常突出的位置，这部分需要细致研究。房地产后周期的消费品是否需要当前这个时点去配置还是要进一步去研究，这里面最主要的就是像家电，家装这样的行业。

#### 4.6 管理人内部有关本基金的监察稽核工作情况

报告期内，基金管理人为防范和化解经营风险，确保经营业务的稳健运行和受托资产的安全完整，主要做了以下工作：

##### （一）加强风控文化建设

不断梳理和优化制度流程、防范操作风险、加强对员工的合规培训和加深员工对合规风控工作的理解，确保公司各项业务合法合规。

##### （二）制度流程建设

为加强内控管理，保证公司各项制度流程的有效性、及时性、完备性，本年度对投资、销售、专户业务相关的制度流程及后台部门相关制度进行了修订；

##### （三）定期和临时稽核工作

报告期内，监察稽核部门按计划完成了各项定期稽核和专项稽核，检查内容覆盖公司各业务部门和业务环节，检查完成后出具监察稽核报告和建议书，并对整改情况进行跟踪。

##### （四）绩效评估和风险管理工作

报告期内，进一步完善了每日风险监控工作；改进基金业绩评价工作，辅助基金经理投资决策，提供风险评估意见等；针对由于市场流动性紧张的情况，加大了对固定收益产品的风险管理，防范资金交收风险。

##### （五）员工行为管理与防控内幕交易

报告期内，公司进一步完善防控内幕交易制度和从业人员投资申报等制度，强化员工行为管理工作，防范内幕交易和利益输送。

#### 4.7 管理人对报告期内基金估值程序等事项的说明

##### 1、参与估值流程各方及人员(或小组)的职责分工、专业胜任能力和相关工作经历

公司成立了估值委员会，定期评价现行估值政策和程序，在发生了影响估值政策和程序有效性及适用性的情况后及时修订估值方法。估值委员会由负责估值业务的分管领导、合规稽核部负责人、基金运营部负责人、相关估值业务岗位人员、相关风控人员等组成。估值委员会的成员均具备专业胜任能力和相关从业资格，精通各自领域的理论知识，熟悉政策法规，并具有丰富的实践经验。

##### 2、基金经理参与或决定估值的程度



基金经理可参与估值原则和方法的讨论,但不介入基金日常估值业务。

3、参与估值流程各方之间存在的任何重大利益冲突

参与估值流程各方之间不存在重大利益冲突。

4、已签约的与估值相关的任何定价服务的性质与程度

本基金管理人与中债金融估值中心有限公司签署了《中债信息产品服务协议》，本基金管理人与中证指数有限公司签署了《中证债券估值数据服务协议》、《流通受限股票流动性折扣委托计算协议》。

#### 4.8 管理人对报告期内基金利润分配情况的说明

报告期内本基金未实施利润分配。

#### 4.9 报告期内管理人对本基金持有人数或基金资产净值预警情形的说明

本报告期内，本基金没有出现连续二十个工作日基金份额持有人数量不满二百人或者基金资产净值低于五千万元情况。

## § 5 托管人报告

### 5.1 报告期内本基金托管人遵规守信情况声明

本报告期, 本托管人严格遵守《中华人民共和国证券投资基金法》及其他有关法律法规、基金合同以及托管协议的有关约定, 诚实、尽责地履行了基金托管人义务, 不存在损害基金份额持有人利益的行为。

### 5.2 托管人对报告期内本基金投资运作遵规守信、净值计算、利润分配等情况的说明

本报告期, 本托管人按照国家有关规定、基金合同、托管协议和其他有关规定, 对本基金的基金资产净值计算、基金费用开支等方面进行了认真的复核, 对本基金的投资运作方面进行了监督, 未发现基金管理人有关损害基金份额持有人利益的行为。

报告期内, 本基金未实施利润分配。

### 5.3 托管人对本年度报告中财务信息等内容的真实、准确和完整发表意见

本托管人复核审查了本报告中的财务指标、净值表现、利润分配情况、财务会计报告、投资组合报告等内容, 保证复核内容不存在虚假记载、误导性陈述或者重大遗漏。

## § 6 审计报告

### 6.1 审计报告基本信息

财务报表是否经过审计	是
审计意见类型	标准无保留意见
审计报告编号	信会师报字[2022]第 ZA30173 号

### 6.2 审计报告的基本内容

审计报告标题	审计报告
审计报告收件人	万家互联互通核心资产量化策略混合型证券投资基金全体基金份额持有人：
审计意见	<p>我们审计了万家互联互通核心资产量化策略混合型证券投资基金（以下简称“万家互联互通核心资产量化策略混合”）财务报表，包括 2021 年 12 月 31 日的资产负债表，2021 年 3 月 25 日（基金合同生效日）至 2021 年 12 月 31 日止期间的利润表、所有者权益（基金净值）变动表以及相关财务报表附注。</p> <p>我们认为，后附的财务报表在所有重大方面按照企业会计准则和在财务报表附注中所列示的中国证监会、中国基金业协会发布的有关规定及允许的基金行业实务操作编制，公允反映了万家互联互通核心资产量化策略混合 2021 年 12 月 31 日的财务状况以及 2021 年 3 月 25 日（基金合同生效日）至 2021 年 12 月 31 日止期间的经营成果和基金净值变动情况。</p>
形成审计意见的基础	<p>我们按照中国注册会计师审计准则的规定执行了审计工作。审计报告的“注册会计师对财务报表审计的责任”部分进一步阐述了我们在这些准则下的责任。按照中国注册会计师职业道德守则，我们独立于万家互联互通核心资产量化策略混合，并履行了职业道德方面的其他责任。我们相信，我们获取的审计证据是充分、适当的，为发表审计意见提供了基础。</p>
管理层和治理层对财务报表的责任	<p>万家互联互通核心资产量化策略混合的基金管理人万家基金管理有限公司管理层（以下简称管理层）负责按照企业会计准则和中国证券监督管理委员会（以下简称“中国证监会”）、中国证券监督管理委员会（以下简称“中国基金业协会”）发布的有关规定及允许的基金行业实务操作编制财务报表，使其实现公允反映，并设计、执行和维护必要的内部控制，以使财务报表不存在由于舞弊或错误导致的重大错报。</p> <p>在编制财务报表时，管理层负责评估万家互联互通核心资产量化策略混合的持续经营能力，披露与持续经营相关的事项（如适用），并运用持续经营假设，除非计划进行清算、终止运营或别无其他现实的选择。</p> <p>基金管理人治理层负责监督万家互联互通核心资产量化策略混合的财务报告过程。</p>

<p>注册会计师对财务报表审计的责任</p>	<p>我们的目标是对财务报表整体是否不存在由于舞弊或错误导致的重大错报获取合理保证，并出具包含审计意见的审计报告。合理保证是高水平的保证，但并不能保证按照审计准则执行的审计在某一重大错报存在时总能发现。错报可能由于舞弊或错误导致，如果合理预期错报单独或汇总起来可能影响财务报表使用者依据财务报表作出的经济决策，则通常认为错报是重大的。</p> <p>在按照审计准则执行审计工作的过程中，我们运用职业判断，并保持职业怀疑。同时，我们也执行以下工作：</p> <p>(1) 识别和评估由于舞弊或错误导致的财务报表重大错报风险，设计和实施审计程序以应对这些风险，并获取充分、适当的审计证据，作为发表审计意见的基础。由于舞弊可能涉及串通、伪造、故意遗漏、虚假陈述或凌驾于内部控制之上，未能发现由于舞弊导致的重大错报的风险高于未能发现由于错误导致的重大错报的风险。</p> <p>(2) 了解与审计相关的内部控制，以设计恰当的审计程序，但目的并非对内部控制的有效性发表意见。</p> <p>(3) 评价管理层选用会计政策的恰当性和作出会计估计及相关披露的合理性。</p> <p>(4) 对管理层使用持续经营假设的恰当性得出结论。同时，根据获取的审计证据，就可能对万家互联互通核心资产量化策略混合持续经营能力产生重大疑虑的事项或情况是否存在重大不确定性得出结论。如果我们得出结论认为存在重大不确定性，审计准则要求我们在审计报告中提请报表使用者注意财务报表中的相关披露；如果披露不充分，我们应当发表非无保留意见。我们的结论基于截至审计报告日可获得的信息。然而，未来的事项或情况可能导致万家互联互通核心资产量化策略混合不能持续经营。</p> <p>(5) 评价财务报表的总体列报（包括披露）、结构和内容，并评价财务报表是否公允反映相关交易和事项。</p> <p>我们与管理层就计划的审计范围、时间安排和重大审计发现等事项进行沟通，包括沟通我们在审计中识别出的值得关注的内部控制缺陷。</p>	
<p>会计师事务所的名称</p>	<p>立信会计师事务所（特殊普通合伙）</p>	
<p>注册会计师的姓名</p>	<p>王斌</p>	<p>徐冬</p>
<p>会计师事务所的地址</p>	<p>中国 上海</p>	
<p>审计报告日期</p>	<p>2022 年 3 月 29 日</p>	

## § 7 年度财务报表

## 7.1 资产负债表

会计主体：万家互联互通核心资产量化策略混合型证券投资基金

报告截止日：2021 年 12 月 31 日

单位：人民币元

资产	附注号	本期末 2021 年 12 月 31 日
<b>资产：</b>		
银行存款	7.4.7.1	8,425,401.48
结算备付金		744,611.87
存出保证金		39,350.92
交易性金融资产	7.4.7.2	112,299,528.99
其中：股票投资		105,798,228.99
基金投资		-
债券投资		6,501,300.00
资产支持证券投资		-
贵金属投资		-
衍生金融资产	7.4.7.3	-
买入返售金融资产	7.4.7.4	-
应收证券清算款		-
应收利息	7.4.7.5	150,152.72
应收股利		-
应收申购款		17,385.92
递延所得税资产		-
其他资产	7.4.7.6	-
资产总计		121,676,431.90
<b>负债和所有者权益</b>	<b>附注号</b>	<b>本期末 2021 年 12 月 31 日</b>
<b>负 债：</b>		
短期借款		-
交易性金融负债		-
衍生金融负债	7.4.7.3	-
卖出回购金融资产款		-
应付证券清算款		7,983,146.16
应付赎回款		428,855.66
应付管理人报酬		146,083.06
应付托管费		24,347.19
应付销售服务费		12,152.54
应付交易费用	7.4.7.7	662,393.43
应交税费		-
应付利息		-

应付利润		-
递延所得税负债		-
其他负债	7.4.7.8	130,061.87
负债合计		9,387,039.91
<b>所有者权益：</b>		
实收基金	7.4.7.9	97,102,604.34
未分配利润	7.4.7.10	15,186,787.65
所有者权益合计		112,289,391.99
负债和所有者权益总计		121,676,431.90

注：报告截止日 2021 年 12 月 31 日，万家互联互通核心资产量化策略混合 A 基金份额净值 1.1575 元，基金份额总额 73,001,996.86 份；万家互联互通核心资产量化策略混合 C 基金份额净值 1.1531 元，基金份额总额 24,100,607.48 份。万家互联互通核心资产量化策略混合份额总额合计为 97,102,604.34 份。本基金为本报告期内合同生效的基金，无上年度末可比数据。

## 7.2 利润表

会计主体：万家互联互通核心资产量化策略混合型证券投资基金

本报告期：2021 年 3 月 25 日(基金合同生效日)至 2021 年 12 月 31 日

单位：人民币元

项 目	附注号	本期
		2021 年 3 月 25 日(基金合同生效日)至 2021 年 12 月 31 日
<b>一、收入</b>		30,793,075.55
1.利息收入		853,484.91
其中：存款利息收入	7.4.7.11	776,947.08
债券利息收入		76,537.83
资产支持证券利息收入		-
买入返售金融资产收入		-
证券出借利息收入		-
其他利息收入		-
2.投资收益（损失以“-”填列）		27,985,424.36
其中：股票投资收益	7.4.7.12	27,155,991.70
基金投资收益		-
债券投资收益	7.4.7.13	-2,306.67
资产支持证券投资收益	7.4.7.13.5	-
贵金属投资收益	7.4.7.14	-
衍生工具收益	7.4.7.15	-
股利收益	7.4.7.16	831,739.33
3.公允价值变动收益（损失以“-”号填列）	7.4.7.17	1,665,416.32
4.汇兑收益（损失以“-”号填列）		-

5.其他收入（损失以“-”号填列）	7.4.7.18	288,749.96
<b>减：二、费用</b>		5,254,275.76
1. 管理人报酬	7.4.10.2.1	1,923,203.70
2. 托管费	7.4.10.2.2	320,533.92
3. 销售服务费	7.4.10.2.3	201,822.94
4. 交易费用	7.4.7.19	2,678,315.20
5. 利息支出		-
其中：卖出回购金融资产支出		-
6. 税金及附加		-
7. 其他费用	7.4.7.20	130,400.00
<b>三、利润总额（亏损总额以“-”号填列）</b>		25,538,799.79
减：所得税费用		-
<b>四、净利润（净亏损以“-”号填列）</b>		25,538,799.79

注：1. 本财务报表的实际编制期间为 2021 年 3 月 25 日（基金合同生效日）至 2021 年 12 月 31 日。

2. 本基金为本报告期内合同生效的基金，无上年度可比期间数据。

### 7.3 所有者权益（基金净值）变动表

会计主体：万家互联互通核心资产量化策略混合型证券投资基金

本报告期：2021 年 3 月 25 日（基金合同生效日）至 2021 年 12 月 31 日

单位：人民币元

项目	本期 2021 年 3 月 25 日（基金合同生效日）至 2021 年 12 月 31 日		
	实收基金	未分配利润	所有者权益合计
一、期初所有者权益（基金净值）	296,378,210.49	-	296,378,210.49
二、本期经营活动产生的基金净值变动数（本期利润）	-	25,538,799.79	25,538,799.79
三、本期基金份额交易产生的基金净值变动数（净值减少以“-”号填列）	-199,275,606.15	-10,352,012.14	-209,627,618.29
其中：1. 基金申购款	34,262,332.82	4,762,140.45	39,024,473.27
2. 基金赎回款	-233,537,938.97	-15,114,152.59	-248,652,091.56
四、本期向基金份额持有	-	-	-

人分配利润产生的基金净值变动（净值减少以“-”号填列）			
五、期末所有者权益（基金净值）	97,102,604.34	15,186,787.65	112,289,391.99

注：1、本财务报表的实际编制期间为 2021 年 3 月 25 日（基金合同生效日）至 2021 年 12 月 31 日。

2、本基金为本报告期内合同生效的基金，无上年度可比期间数据。

报表附注为财务报表的组成部分。

本报告 7.1 至 7.4 财务报表由下列负责人签署：

方一天	陈广益	尹超
基金管理人负责人	主管会计工作负责人	会计机构负责人

## 7.4 报表附注

### 7.4.1 基金基本情况

万家互联互通核心资产量化策略混合型证券投资基金（以下简称“本基金”），系经中国证券监督管理委员会（以下简称“中国证监会”）证监许可[2020]2910 号文《关于准予万家互联互通核心资产量化策略混合型证券投资基金注册的批复》的核准，由万家基金管理有限公司作为基金管理人于 2021 年 3 月 10 日至 2021 年 3 月 23 日向社会公开募集，募集期结束经立信会计师事务所（特殊普通合伙）验证并出具信会师报字[2021]第 ZA30256 号验资报告后，向中国证监会报送基金备案材料。基金合同于 2021 年 3 月 25 日生效，本基金为契约型开放式，存续期限不定。设立时募集的扣除认购费后的实收基金（本金）为人民币 296,358,789.76 元，折合基金份额 296,358,789.76 份。有效认购资金在基金验资确认日之前产生的利息为人民币 19,420.73 元，折合基金份额 19,420.73 份。以上实收基金共计人民币 296,378,210.49 元，折合基金份额 296,378,210.49，其中，A 类基金份额 149,380,426.68 份，C 类基金份额 146,997,783.81 份。本基金的基金管理人与注册登记机构均为万家基金管理有限公司，基金托管人为交通银行股份有限公司。

本基金的主要投资范围为具有良好流动性的金融工具，包括国内依法发行上市的股票（包括主板、创业板、中小板以及其他中国证监会允许上市的股票）、股指期货、国债期货、股票期权以及债券（包括国债、央行票据、地方政府债、金融债、企业债、公司债、证券公司短期公司债、政府支持机构债、次级债、中期票据、短期融资券、超短期融资券、可转换债券（含可分离交易可转债）、可交换债券）、资产支持证券、债券回购、银行存款、同业存单、货币市场工具、凭证类信用衍生品以及法律法规或中国证监会允许基金投资的其他金融工具（但须符合中国证监会的



相关规定)。本基金可参与融资业务。在未来条件许可的情况下,本基金可根据相关法律法规,在履行适当程序后,参与融券业务和转融通证券出借业务。如法律法规或监管机构以后允许基金投资其他品种,基金管理人在履行适当程序后,可以将其纳入投资范围。基金的投资组合比例为:本基金股票资产占基金资产的比例为 60%-95%,其中,投资于本基金界定的互联互通核心资产主题相关股票的比例不低于非现金基金资产的 80%;每个交易日日终在扣除股票期权、股指期货和国债期货合约需缴纳的交易保证金后,保持不低于基金资产净值 5%的现金或者到期日在一年以内的政府债券,其中现金不包括结算备付金、存出保证金和应收申购款等。

本基金的业绩比较基准为:中证互联互通 A 股策略指数收益率×90%+中债综合指数收益率×10%。

#### 7.4.2 会计报表的编制基础

本基金的财务报表系按照财政部 2006 年 2 月颁布的《企业会计准则—基本准则》以及其后颁布及修订的具体会计准则、应用指南、解释以及其他相关规定(以下合称“企业会计准则”)编制,同时,对于在具体会计核算和信息披露方面,也参考了中国证券投资基金业协会修订的《证券投资基金会计核算业务指引》、中国证监会制定的《关于证券投资基金估值业务的指导意见》、《公开募集证券投资基金信息披露管理办法(2020 年修订)》、《证券投资基金信息披露 XBRL 模板第 3 号<年度报告和中期报告>》及其他中国证监会、中国基金业协会发布的有关规定及允许的基金行业实务操作。

本财务报表以本基金持续经营为基础列报。

#### 7.4.3 遵循企业会计准则及其他有关规定的声明

本财务报表符合企业会计准则的要求,真实、完整地反映了本基金于 2021 年 12 月 31 日的财务状况以及 2021 年 3 月 25 日至 2021 年 12 月 31 日的经营成果和净值变动情况。

#### 7.4.4 重要会计政策和会计估计

本基金财务报表所载财务信息根据下列依照企业会计准则、《证券投资基金会计核算业务指引》和其他相关规定所厘定的主要会计政策和会计估计编制。

##### 7.4.4.1 会计年度

本基金会计年度采用公历年度,即每年 1 月 1 日起至 12 月 31 日止。本期财务报表的实际编制期系 2021 年 3 月 25 日(基金合同生效日)至 2021 年 12 月 31 日止。

##### 7.4.4.2 记账本位币

本基金记账本位币和编制本财务报表所采用的货币均为人民币。除有特别说明外,均以人民币

元为单位表示。

#### 7.4.4.3 金融资产和金融负债的分类

##### 1、金融资产的分类

本基金的金融资产于初始确认时分类为：以公允价值计量且其变动计入当期损益的金融资产、应收款项、可供出售金融资产及持有至到期投资。金融资产的分类取决于本基金对金融资产的持有意图和持有能力。本基金现无金融资产分类为可供出售金融资产及持有至到期投资。

本基金目前以交易目的持有的股票投资和债券投资分类为以公允价值计量且其变动计入当期损益的金融资产。除衍生工具所产生的金融资产在资产负债表中以衍生金融资产列示外，以公允价值计量且其变动计入当期损益的金融资产在资产负债表中以交易性金融资产列示。

本基金持有的其他金融资产分类为应收款项，包括银行存款、买入返售金融资产和其他各类应收款项等。应收款项是指在活跃市场中没有报价、回收金额固定或可确定的非衍生金融资产。

##### 2、金融负债的分类

本基金的金融负债于初始确认时归类为：以公允价值计量且其变动计入当期损益的金融负债和其他金融负债。本基金目前暂无金融负债分类为以公允价值计量且其变动计入当期损益的金融负债。本基金持有的其他金融负债包括其他各类应付款项等。

#### 7.4.4.4 金融资产和金融负债的初始确认、后续计量和终止确认

金融资产或金融负债于本基金成为金融工具合同的一方时，按公允价值在资产负债表内确认。以公允价值计量且其变动计入当期损益的金融资产，取得时发生的相关交易费用计入当期损益；对于支付的价款中包含的债券起息日或上次除息日至购买日止的利息，单独确认为应收项目。应收款项和其他金融负债的相关交易费用计入初始确认金额。

对于以公允价值计量且其变动计入当期损益的金融资产，按照公允价值进行后续计量；对于应收款项和其他金融负债采用实际利率法，以摊余成本进行后续计量。

金融资产满足下列条件之一的，予以终止确认：（1）收取该金融资产现金流量的合同权利终止；（2）该金融资产已转移，且本基金将金融资产所有权上几乎所有的风险和报酬转移给转入方；或者（3）该金融资产已转移，虽然本基金既没有转移也没有保留金融资产所有权上几乎所有的风险和报酬，但是放弃了对该金融资产控制。

金融资产终止确认时，其账面价值与收到的对价的差额，计入当期损益。

当金融负债的现时义务全部或部分已经解除时，终止确认该金融负债或义务已解除的部分。终止确认部分的账面价值与支付的对价之间的差额，计入当期损益。

#### 7.4.4.5 金融资产和金融负债的估值原则

本基金持有的金融工具按如下原则确定公允价值并进行估值：

(1) 存在活跃市场的金融工具，按照估值日能够取得的相同资产或负债在活跃市场上未经调整的报价作为公允价值；估值日无报价且最近交易日后未发生影响公允价值计量的重大事件的，应采用最近交易日的报价确定公允价值。有充足证据表明估值日或最近交易日的报价不能真实反映公允价值的，应对报价进行调整，确定公允价值。

与上述投资品种相同，但具有不同特征的，应以相同资产或负债的公允价值为基础，并在估值技术中考虑不同特征因素的影响。特征是指对资产出售或使用的限制等，如果该限制是针对资产持有者的，那么在估值技术中不应将该限制作为特征考虑。此外，基金管理人不应考虑因大量持有相关资产或负债所产生的溢价或折价。

(2) 不存在活跃市场的金融工具，应采用在当前情况下适用并且有足够可利用数据和其他信息支持的估值技术确定公允价值。采用估值技术确定公允价值时，应优先使用可观察输入值，只有在无法取得相关资产或负债可观察输入值或取得不切实可行的情况下，才可以使用不可观察输入值。

(3) 如经济环境发生重大变化或证券发行人发生影响金融工具价格的重大事件，应对估值进行调整并确定公允价值。

(4) 如有新增事项，按国家最新规定估值。

#### 7.4.4.6 金融资产和金融负债的抵销

本基金持有的资产和承担的负债基本为金融资产和金融负债。当本基金 1) 具有抵销已确认金额的法定权利且该种法定权利现在是可执行的；且 2) 交易双方准备按净额结算时，金融资产与金融负债按抵销后的净额在资产负债表中列示。

#### 7.4.4.7 实收基金

实收基金为对外发行基金份额所募集的总金额在扣除损益平准金分摊部分后的余额。由于申购和赎回引起的实收基金变动分别于基金申购确认日及基金赎回确认日认列。上述申购和赎回分别包括基金转换所引起的转入基金的实收基金增加和转出基金的实收基金减少。

#### 7.4.4.8 损益平准金

损益平准金包括已实现平准金和未实现平准金。已实现平准金指在申购或赎回基金份额时，申购或赎回款项中包含的按累计未分配的已实现损益占基金净值比例计算的金额。未实现平准金指在申购或赎回基金份额时，申购或赎回款项中包含的按累计未实现损益占基金净值比例计算的

金额。损益平准金于基金申购确认日或基金赎回确认日认列，并于期末全额转入未分配利润/（累计亏损）。

#### 7.4.4.9 收入/(损失)的确认和计量

(1) 存款利息收入按存款的本金与适用的利率逐日计提的金额入账。若提前支取定期存款，按协议规定的利率及持有期重新计算存款利息收入，并根据提前支取所实际收到的利息收入与账面已确认的利息收入的差额确认利息损失，列入利息收入减项，存款利息收入以净额列示；

(2) 债券利息收入按债券票面价值与票面利率或内含票面利率计算的金额扣除应由债券发行企业代扣代缴的个人所得税后的净额确认，在债券实际持有期内逐日计提；

(3) 资产支持证券利息收入按证券票面价值与票面利率计算的金额，扣除应由资产支持证券发行企业代扣代缴的个人所得税后的净额确认，在证券实际持有期内逐日计提；

(4) 买入返售金融资产收入，按买入返售金融资产的摊余成本及实际利率（当实际利率与合同利率差异较小时，也可以用合同利率），在回购期内逐日计提；

(5) 股票投资收益/(损失)于卖出股票成交日确认，并按卖出股票成交金额与其成本的差额入账；

(6) 债券投资收益/(损失)于成交日确认，并按成交总额与其成本、应收利息的差额入账；

(7) 资产支持证券投资收益/(损失)于成交日确认，并按成交总额与其成本、应收利息的差额入账；

(8) 衍生工具收益/(损失)于卖出权证成交日确认，并按卖出权证成交金额与其成本的差额入账；

(9) 股利收益于除息日确认，并按上市公司宣告的分红派息比例计算的金额扣除应由上市公司代扣代缴的个人所得税后的净额入账；

(10) 公允价值变动收益/(损失)系本基金持有的采用公允价值模式计量的交易性金融资产、交易性金融负债等公允价值变动形成的应计入当期损益的利得或损失；

(11) 其他收入在主要风险和报酬已经转移给对方，经济利益很可能流入且金额可以可靠计量的时候确认。

#### 7.4.4.10 费用的确认和计量

(1) 基金管理费按前一日基金资产净值的 1.50%的年费率逐日计提；

(2) 基金托管费按前一日基金资产净值的 0.25%的年费率逐日计提；

(3) 基金的 A 类基金份额不收取销售服务费；本基金的 C 类基金份额销售服务费按前一日 C

类基金资产净值的 0.50%的年费率逐日计提；

(4) 卖出回购金融资产支出，按卖出回购金融资产的摊余成本及实际利率（当实际利率与合同利率差异较小时，也可以用合同利率）在回购期内逐日计提；

(5) 其他费用系根据有关法规及相关协议规定，按实际支出金额，列入当期基金费用。如果影响基金份额净值小数点后第四位的，则采取待摊或预提的方法。

#### 7.4.4.11 基金的收益分配政策

1、若《基金合同》生效不满 3 个月可不进行收益分配；

2、本基金收益分配方式分两种：现金分红与红利再投资，投资者可选择现金红利或将现金红利自动转为相应类别的基金份额进行再投资，且基金份额持有人可对 A 类、C 类基金份额分别选择不同的分红方式；若投资者不选择，本基金默认的收益分配方式是现金分红；

3、基金收益分配后各类基金份额净值不能低于面值，即基金收益分配基准日的各类基金份额净值减去该类每单位基金份额收益分配金额后不能低于面值；

4、本基金同一类别的每一基金份额享有同等分配权；

5、法律法规或监管机构另有规定的，从其规定。

#### 7.4.4.12 其他重要的会计政策和会计估计

根据本基金的估值原则和中国证监会允许的基金行业估值实务操作，本基金确定以下类别股票投资和债券投资的公允价值时采用的估值方法及其关键假设如下：

(1) 对于证券交易所上市的股票，若出现重大事项停牌或交易不活跃（包括涨跌停时的交易不活跃）等情况，本基金根据中国证监会公告[2017]13 号《中国证监会关于证券投资基金估值业务的指导意见》，根据具体情况采用《关于发布中基协(AMAC)基金行业股票估值指数的通知》提供的指数收益法等估值技术进行估值。

(2) 对于在锁定期内的非公开发行股票、首次公开发行股票时公司股东公开发售股份、通过大宗交易取得的带限售期的股票等流通受限股票，根据中国基金业协会中基协发[2017]6 号《关于发布〈证券投资基金投资流通受限股票估值指引(试行)〉的通知》之附件《证券投资基金投资流通受限股票估值指引(试行)》，按估值日在证券交易所上市交易的同一股票的公允价值扣除中证指数有限公司根据指引所独立提供的该流通受限股票剩余限售期对应的流动性折扣后的价值进行估值。

(3) 对于在证券交易所上市或挂牌转让的固定收益品种（可转换债券除外）及在银行间同业市场交易的固定收益品种，根据中国证监会公告[2017]13 号《中国证监会关于证券投资基金估值业

务的指导意见》及《中国证券投资基金业协会估值核算工作小组关于 2015 年 1 季度固定收益品种的估值处理标准》采用估值技术确定公允价值。本基金持有的证券交易所上市或挂牌转让的固定收益品种(可转换债券除外),按照中证指数有限公司所独立提供的估值结果确定公允价值。本基金持有的银行间同业市场固定收益品种按照中债金融估值中心有限公司所独立提供的估值结果确定公允价值。

#### 7.4.5 会计政策和会计估计变更以及差错更正的说明

##### 7.4.5.1 会计政策变更的说明

本基金本报告期无需说明的会计政策变更。

##### 7.4.5.2 会计估计变更的说明

本基金本报告期无需说明的会计估计变更。

##### 7.4.5.3 差错更正的说明

本基金本报告期无重大会计差错的内容和更正金额。

#### 7.4.6 税项

##### (一) 印花税

经国务院批准,财政部、国家税务总局研究决定,自 2008 年 4 月 24 日起,调整证券(股票)交易印花税税率,由原先的 3‰调整为 1‰;

经国务院批准,财政部、国家税务总局研究决定,自 2008 年 9 月 19 日起,调整由出让方按证券(股票)交易印花税税率缴纳印花税,受让方不再征收,税率不变;

根据财政部、国家税务总局财税[2005]103 号文《关于股权分置试点改革有关税收政策问题的通知》的规定,股权分置改革过程中因非流通股股东向流通股股东支付对价而发生的股权转让,暂免征收印花税;

根据财政部、国家税务总局、中国证监会财税[2016]127 号《财政部国家税务总局证监会关于深港股票市场交易互联互通机制试点有关税收政策的通知》的规定,基金通过深港通买卖、继承、赠与联交所上市股票,按照香港特别行政区现行税法规定缴纳印花税。

##### (二) 增值税

根据财政部、国家税务总局财税[2016]36 号文《关于全面推开营业税改增值税试点的通知》的规定,经国务院批准,自 2016 年 5 月 1 日起在全国范围内全面推开营业税改征增值税试点,金融业纳入试点范围,由缴纳营业税改为缴纳增值税。对证券投资基金(封闭式证券投资基金,开放式证券投资基金)管理人运用基金买卖股票、债券的转让收入免征增值税;国债、地方政府债

利息收入以及金融同业往来利息收入免征增值税；存款利息收入不征收增值税；

根据财政部、国家税务总局财税[2016]46 号文《关于进一步明确全面推开营改增试点金融业有关政策的通知》的规定，金融机构开展的质押式买入返售金融商品业务及持有政策性金融债券取得的利息收入属于金融同业往来利息收入；

根据财政部、国家税务总局财税[2016]70 号文《关于金融机构同业往来等增值税政策的补充通知》的规定，金融机构开展的买断式买入返售金融商品业务、同业存款、同业存单以及持有金融债券取得的利息收入属于金融同业往来利息收入；

根据财政部、国家税务总局财税[2016]140 号文《关于明确金融、房地产开发、教育辅助服务等增值税政策的通知》的规定，资管产品运营过程中发生的增值税应税行为，以资管产品管理人为增值税纳税人；

根据财政部、国家税务总局财税[2017]56 号文《关于资管产品增值税有关问题的通知》的规定，自 2018 年 1 月 1 日起，资管产品管理人运营资管产品过程中发生的增值税应税行为，暂适用简易计税方法，按照 3% 的征收率缴纳增值税。对资管产品在 2018 年 1 月 1 日前运营过程中发生的增值税应税行为，未缴纳增值税的，不再缴纳；已缴纳增值税的，已纳税额从资管产品管理人以后月份的增值税应纳税额中抵减。

### (三) 企业所得税

根据财政部、国家税务总局财税[2004]78 号文《关于证券投资基金税收政策的通知》的规定，自 2004 年 1 月 1 日起，对证券投资基金（封闭式证券投资基金，开放式证券投资基金）管理人运用基金买卖股票、债券的差价收入，继续免征企业所得税；

根据财政部、国家税务总局财税[2005]103 号文《关于股权分置试点改革有关税收政策问题的通知》的规定，股权分置改革中非流通股股东通过对价方式向流通股股东支付的股份、现金等收入，暂免征收流通股股东应缴纳的企业所得税；

根据财政部、国家税务总局财税[2008]1 号文《关于企业所得税若干优惠政策的通知》的规定，对证券投资基金从证券市场中取得的收入，包括买卖股票、债券的差价收入，股权的股息、红利收入，债券的利息收入及其他收入，暂不征收企业所得税。

### (四) 个人所得税

根据财政部、国家税务总局财税[2005]103 号文《关于股权分置试点改革有关税收政策问题的通知》的规定，股权分置改革中非流通股股东通过对价方式向流通股股东支付的股份、现金等收入，暂免征收流通股股东应缴纳的个人所得税；

根据财政部、国家税务总局财税[2008]132 号文《财政部、国家税务总局关于储蓄存款利息

所得有关个人所得税政策的通知》的规定，自 2008 年 10 月 9 日起，对储蓄存款利息所得暂免征收个人所得税；

根据财政部、国家税务总局、中国证监会财税[2012]85 号文《关于实施上市公司股息红利差别化个人所得税政策有关问题的通知》的规定，自 2013 年 1 月 1 日起，证券投资基金从公开发行和转让市场取得的上市公司股票，持股期限在 1 个月以内（含 1 个月）的，其股息红利所得全额计入应纳税所得额；持股期限在 1 个月以上至 1 年（含 1 年）的，暂减按 50%计入应纳税所得额；持股期限超过 1 年的，暂减按 25%计入应纳税所得额。上述所得统一适用 20%的税率计征个人所得税；

根据财政部、国家税务总局、中国证监会财税[2015]101 号文《关于上市公司股息红利差别化个人所得税政策有关问题的通知》的规定，自 2015 年 9 月 8 日起，证券投资基金从公开发行和转让市场取得的上市公司股票，持股期限超过 1 年的，股息红利所得暂免征收个人所得税；

根据财政部、国家税务总局、中国证监会财税[2016]127 号《财政部国家税务总局证监会关于深港股票市场交易互联互通机制试点有关税收政策的通知》的规定，对基金通过深港通投资香港联交所上市 H 股取得的股息红利，H 股公司应向中国证券登记结算有限责任公司（以下简称“中国结算”）提出申请，由中国结算向 H 股公司提供内地个人投资者名册，H 股公司按照 20%的税率代扣个人所得税。基金通过深港通投资香港联交所上市的非 H 股取得的股息红利，由中国结算按照 20%的税率代扣个人所得税。

#### 7.4.7 重要财务报表项目的说明

##### 7.4.7.1 银行存款

单位：人民币元

项目	本期末 2021 年 12 月 31 日
活期存款	8,425,401.48
定期存款	-
其中：存款期限 1 个月以内	-
存款期限 1-3 个月	-
存款期限 3 个月以上	-
其他存款	-
合计：	8,425,401.48

注：本基金为本报告期内合同生效的基金，无上年度末对比数据。

##### 7.4.7.2 交易性金融资产

单位：人民币元



项目	本期末 2021 年 12 月 31 日		
	成本	公允价值	公允价值变动
股票	104,118,469.34	105,798,228.99	1,679,759.65
贵金属投资-金交所黄金合约	-	-	-
债券	交易所市场	6,515,643.33	6,501,300.00
	银行间市场	-	-
	合计	6,515,643.33	6,501,300.00
资产支持证券	-	-	-
基金	-	-	-
其他	-	-	-
合计	110,634,112.67	112,299,528.99	1,665,416.32

注：本基金为本报告期内合同生效的基金，无上年度末对比数据。

### 7.4.7.3 衍生金融资产/负债

本基金本报告期末及上年度末均无衍生金融资产/负债余额。

### 7.4.7.4 买入返售金融资产

#### 7.4.7.4.1 各项买入返售金融资产期末余额

本基金本报告期末未持有各项买入返售金融资产。

#### 7.4.7.4.2 期末买断式逆回购交易中取得的债券

本基金本期末无买断式逆回购交易中取得的债券。

### 7.4.7.5 应收利息

单位：人民币元

项目	本期末 2021 年 12 月 31 日
应收活期存款利息	470.14
应收定期存款利息	-
应收其他存款利息	-
应收结算备付金利息	367.88
应收债券利息	149,295.21
应收资产支持证券利息	-
应收买入返售证券利息	-
应收申购款利息	0.02
应收黄金合约拆借孳息	-
应收出借证券利息	-
其他	19.47
合计	150,152.72

注：本基金为本报告期内合同生效的基金，无上年度末对比数据。

#### 7.4.7.6 其他资产

本基金本报告期末无其他资产余额。

#### 7.4.7.7 应付交易费用

单位：人民币元

项目	本期末 2021 年 12 月 31 日
交易所市场应付交易费用	662,393.43
银行间市场应付交易费用	-
合计	662,393.43

注：本基金为本报告期内合同生效的基金，无上年度末对比数据。

#### 7.4.7.8 其他负债

单位：人民币元

项目	本期末 2021 年 12 月 31 日
应付券商交易单元保证金	-
应付赎回费	61.87
应付证券出借违约金	-
预提费用	130,000.00
合计	130,061.87

注：本基金为本报告期内合同生效的基金，无上年度末对比数据。

#### 7.4.7.9 实收基金

金额单位：人民币元

万家互联互通核心资产量化策略混合 A		
项目	本期 2021 年 3 月 25 日(基金合同生效日)至 2021 年 12 月 31 日	
	基金份额(份)	账面金额
基金合同生效日	149,380,426.68	149,380,426.68
本期申购	21,740,242.21	21,740,242.21
本期赎回(以“-”号填列)	-98,118,672.03	-98,118,672.03
- 基金拆分/份额折算前	-	-
基金拆分/份额折算变动份额	-	-
本期申购	-	-
本期赎回(以“-”号填列)	-	-
本期末	73,001,996.86	73,001,996.86

金额单位：人民币元

万家互联互通核心资产量化策略混合 C		
项目	本期 2021 年 3 月 25 日(基金合同生效日)至 2021 年 12 月 31 日	
	基金份额(份)	账面金额
基金合同生效日	146,997,783.81	146,997,783.81
本期申购	12,522,090.61	12,522,090.61
本期赎回(以“-”号填列)	-135,419,266.94	-135,419,266.94
- 基金拆分/份额折算前	-	-
基金拆分/份额折算变动份额	-	-
本期申购	-	-
本期赎回(以“-”号填列)	-	-
本期末	24,100,607.48	24,100,607.48

注：申购含红利再投、转换入份额，赎回含转换出份额。

#### 7.4.7.10 未分配利润

单位：人民币元

万家互联互通核心资产量化策略混合 A			
项目	已实现部分	未实现部分	未分配利润合计
基金合同生效日	-	-	-
本期利润	17,575,429.61	1,401,188.34	18,976,617.95
本期基金份额交易产生的变动数	-5,752,703.92	-1,725,901.52	-7,478,605.44
其中：基金申购款	3,033,273.26	201,929.46	3,235,202.72
基金赎回款	-8,785,977.18	-1,927,830.98	-10,713,808.16
本期已分配利润	-	-	-
本期末	11,822,725.69	-324,713.18	11,498,012.51

单位：人民币元

万家互联互通核心资产量化策略混合 C			
项目	已实现部分	未实现部分	未分配利润合计
基金合同生效日	-	-	-
本期利润	6,297,953.86	264,227.98	6,562,181.84
本期基金份额交易产生的变动数	-2,501,984.51	-371,422.19	-2,873,406.70
其中：基金申购款	1,357,157.46	169,780.27	1,526,937.73
基金赎回款	-3,859,141.97	-541,202.46	-4,400,344.43
本期已分配利润	-	-	-
本期末	3,795,969.35	-107,194.21	3,688,775.14

#### 7.4.7.11 存款利息收入

单位：人民币元

项目	本期
	2021 年 3 月 25 日(基金合同生效日)至 2021 年 12 月 31 日
活期存款利息收入	83,498.56
定期存款利息收入	-
其他存款利息收入	-
结算备付金利息收入	692,806.90
其他	641.62
合计	776,947.08

注：本基金为本报告期内合同生效的基金，无上年度末对比数据。

#### 7.4.7.12 股票投资收益

##### 7.4.7.12.1 股票投资收益——买卖股票差价收入

单位：人民币元

项目	本期
	2021 年 3 月 25 日(基金合同生效日)至 2021 年 12 月 31 日
卖出股票成交总额	869,281,083.38
减：卖出股票成本总额	842,125,091.68
买卖股票差价收入	27,155,991.70

#### 7.4.7.13 债券投资收益

##### 7.4.7.13.1 债券投资收益项目构成

单位：人民币元

项目	本期
	2021年3月25日(基金合同生效日)至2021年12月31日
债券投资收益——买卖债券（、债转股及债券到期兑付）差价收入	-2,306.67
债券投资收益——赎回差价收入	-
债券投资收益——申购差价收入	-
合计	-2,306.67

注：本基金为本报告期内合同生效的基金，无上年度末对比数据。

##### 7.4.7.13.2 债券投资收益——买卖债券差价收入

单位：人民币元

项目	本期
	2021年3月25日(基金合同生效日)至2021年12月31日
卖出债券（、债转股及债券到期兑	5,207,890.00

付)成交总额	
减: 卖出债券(、债转股及债券到期兑付)成本总额	5,102,606.67
减: 应收利息总额	107,590.00
买卖债券差价收入	-2,306.67

注: 本基金为本报告期内合同生效的基金, 无上年度末对比数据。

#### 7.4.7.13.3 资产支持证券投资收益

本基金本报告期无资产支持证券投资收益。

#### 7.4.7.14 贵金属投资收益

本基金本报告期无贵金属投资收益。

#### 7.4.7.15 衍生工具收益

本基金本报告期无衍生工具收益。

#### 7.4.7.16 股利收益

单位: 人民币元

项目	本期 2021年3月25日(基金合同生效日)至2021年12月31日
股票投资产生的股利收益	831,739.33
其中: 证券出借权益补偿收入	-
基金投资产生的股利收益	-
合计	831,739.33

注: 本基金为本报告期内合同生效的基金, 无上年度末对比数据。

#### 7.4.7.17 公允价值变动收益

单位: 人民币元

项目名称	本期 2021年3月25日(基金合同生效日)至2021年12月31日
1. 交易性金融资产	1,665,416.32
——股票投资	1,679,759.65
——债券投资	-14,343.33
——资产支持证券投资	-
——贵金属投资	-
——其他	-
2. 衍生工具	-
——权证投资	-
3. 其他	-
减: 应税金融商品公允价值变动产生的预估增	-

增值税	
合计	1,665,416.32

注：本基金为本报告期内合同生效的基金，无上年度末对比数据。

#### 7.4.7.18 其他收入

单位：人民币元

项目	本期
	2021年3月25日(基金合同生效日)至2021年12月31日
基金赎回费收入	284,636.14
转换费收入 010690	3,709.68
转换费收入 010691	404.14
合计	288,749.96

注：本基金为本报告期内合同生效的基金，无上年度末对比数据。

#### 7.4.7.19 交易费用

单位：人民币元

项目	本期
	2021年3月25日(基金合同生效日)至2021年12月31日
交易所市场交易费用	2,678,315.20
银行间市场交易费用	-
交易基金产生的费用	-
其中：申购费	-
赎回费	-
合计	2,678,315.20

注：本基金为本报告期内合同生效的基金，无上年度末对比数据。

#### 7.4.7.20 其他费用

单位：人民币元

项目	本期
	2021年3月25日(基金合同生效日)至2021年12月31日
审计费用	30,000.00
信息披露费	100,000.00
证券出借违约金	-
其他	400.00
合计	130,400.00

注：本基金为本报告期内合同生效的基金，无上年度末对比数据。

### 7.4.8 或有事项、资产负债表日后事项的说明

#### 7.4.8.1 或有事项

截至资产负债表日，本基金本报告期末无需要说明的重大或有事项。

### 7.4.8.2 资产负债表日后事项

根据《企业会计准则第 22 号——金融工具确认和计量》(财会〔2017〕7 号)、《企业会计准则第 23 号——金融资产转移》(财会〔2017〕8 号)、《企业会计准则第 24 号——套期会计》(财会〔2017〕9 号)、《企业会计准则第 37 号——金融工具列报》(财会〔2017〕14 号)(以下简称新金融工具相关会计准则)和《关于进一步贯彻落实新金融工具相关会计准则的通知》(财会〔2020〕22 号),自 2022 年 1 月 1 日起,本基金开始执行新金融工具相关会计准则。

### 7.4.9 关联方关系

关联方名称	与本基金的关系
万家基金管理有限公司	基金管理人、基金销售机构
交通银行股份有限公司(“交通银行”)	基金托管人、基金销售机构
中泰证券股份有限公司(“中泰证券”)	基金管理人股东、基金销售机构
新疆国际实业股份有限公司	基金管理人股东
齐河众鑫投资有限公司	基金管理人股东
万家共赢资产管理有限公司	基金管理人的子公司
万家财富基金销售(天津)有限公司	基金管理人的子公司、基金销售机构
上海万家朴智投资管理有限公司	基金管理人控制的公司

注:下述关联交易均在正常业务范围内按一般商业条款订立。

### 7.4.10 本报告期及上年度可比期间的关联方交易

#### 7.4.10.1 通过关联方交易单元进行的交易

##### 7.4.10.1.1 股票交易

金额单位:人民币元

关联方名称	本期 2021 年 3 月 25 日(基金合同生效日)至 2021 年 12 月 31 日	
	成交金额	占当期股票 成交总额的比例
中泰证券	763,489,549.91	42.12%

注:本基金为本报告期内合同生效的基金,无上年度末对比数据。

##### 7.4.10.1.2 债券交易

本基金本报告期未通过关联方交易单元进行债券交易。本基金为本报告期内合同生效的基金,无上年度末对比数据。

### 7.4.10.1.3 债券回购交易

本基金本报告期未通过关联方交易单元进行债券回购交易。本基金为本报告期内合同生效的基金，无上年度末对比数据。

### 7.4.10.1.4 权证交易

本基金本报告期未通过关联方交易单元进行权证交易。本基金为本报告期内合同生效的基金，无上年度末对比数据。

### 7.4.10.1.5 应支付关联方的佣金

金额单位：人民币元

关联方名称	本期 2021年3月25日(基金合同生效日)至2021年12月31日			
	当期 佣金	占当期佣金 总量的比例	期末应付佣金余额	占期末应付 佣金总额的 比例
中泰证券	711,038.78	43.14%	24,159.74	3.65%

注：本基金为本报告期内合同生效的基金，无上年度末对比数据。

### 7.4.10.2 关联方报酬

#### 7.4.10.2.1 基金管理费

单位：人民币元

项目	本期 2021年3月25日(基金合同生效日)至2021年12月31日
	当期发生的基金应支付的管理费
其中：支付销售机构的客户维护费	627,849.00

注：1、本基金的管理费按前一日基金资产净值的 1.50% 年费率计提。管理费的计算方法如下：

$$H = E \times 1.50\% \div \text{当年天数}$$

H 为每日应计提的基金管理费

E 为前一日的基金资产净值

基金管理费每日计提，逐日累计至每月月末，按月支付。由基金托管人根据与基金管理人核对一致的财务数据，托管人按照双方约定的时间，自动在次月按照指定的账户路径从基金财产中一次性支付，基金管理人无需再出具划款指令，支付时间及收款账户信息由基金管理人通过书面形式另行通知托管人。若遇法定节假日、公休假等，支付日期顺延。

2、本基金为本报告期内合同生效的基金，无上年度可比期间数据。



### 7.4.10.2.2 基金托管费

单位：人民币元

项目	本期
	2021 年 3 月 25 日(基金合同生效日)至 2021 年 12 月 31 日
当期发生的基金应支付的托管费	320,533.92

注：1、本基金的托管费按前一日基金资产净值的 0.25%的年费率计提。托管费的计算方法如下：

$$H = E \times 0.25\% \div \text{当年天数}$$

H 为每日应计提的基金托管费

E 为前一日的基金资产净值

基金托管费每日计提，逐日累计至每月月末，按月支付。由基金托管人根据与基金管理人核对一致的财务数据，托管人按照双方约定的时间，自动在次月按照指定的账户路径从基金财产中一次性支付，基金管理人无需再出具划款指令，支付时间及收款账户信息由基金管理人通过书面形式另行通知托管人。若遇法定节假日、公休假等，支付日期顺延。

2、本基金为本报告期内合同生效的基金，无上年度可比期间数据。

### 7.4.10.2.3 销售服务费

单位：人民币元

获得销售服务费的各关联方名称	本期		
	2021 年 3 月 25 日(基金合同生效日)至 2021 年 12 月 31 日		
	当期发生的基金应支付的销售服务费		
	万家互联互通核心资产量化策略混合 A	万家互联互通核心资产量化策略混合 C	合计
万家基金管理有限公司	-	6,429.91	6,429.91
中泰证券股份有限公司	-	107,873.31	107,873.31
交通银行股份有限公司	-	6,674.95	6,674.95
合计	-	120,978.17	120,978.17

注：1、本基金 A 类基金份额不收取销售服务费，C 类基金份额的销售服务费年费率为 0.50%。本基金销售服务费将专门用于本基金的销售与基金份额持有人服务，基金管理人将在基金年度报告中对该项费用的列支情况作专项说明。

销售服务费按前一日 C 类基金份额的基金资产净值的 0.50%年费率计提。计算方法如下：

$$H = E \times 0.50\% \div \text{当年天数}$$

H 为 C 类基金份额每日应计提的销售服务费

E 为 C 类基金份额前一日基金资产净值

销售服务费每日计提，逐日累计至每月月末，按月支付，由基金托管人根据与基金管理人核对一

致的财务数据，托管人按照双方约定的时间，自动在次月按照指定的账户路径从基金财产中一次性支付，基金管理人无需再出具划款指令，支付时间及收款账户信息由基金管理人通过书面形式另行通知托管人。由登记机构代收，登记机构收到后按相关合同规定支付给基金销售机构等。若遇法定节假日、公休假等，支付日期顺延。

2、本基金为本报告期内合同生效的基金，无上年度可比期间数据。

#### 7.4.10.3 与关联方进行银行间同业市场的债券(含回购)交易

本基金本报告期末与关联方进行银行间同业市场的债券（含回购）交易。本基金为本报告期内合同生效的基金，无上年度可比期间数据。

#### 7.4.10.4 报告期内转融通证券出借业务发生重大关联交易事项的说明

##### 7.4.10.4.1 与关联方通过约定申报方式进行的适用固定期限费率的证券出借业务的情况

本基金本报告期无与关联方通过约定申报方式进行的适用固定期限费率的证券出借业务。本基金为本报告期内合同生效的基金，无上年度可比期间数据。

##### 7.4.10.4.2 与关联方通过约定申报方式进行的适用市场化期限费率的证券出借业务的情况

本基金本报告期无与关联方通过约定申报方式进行的适用市场化期限费率的证券出借业务。本基金为本报告期内合同生效的基金，无上年度可比期间数据。

#### 7.4.10.5 各关联方投资本基金的情况

##### 7.4.10.5.1 报告期内基金管理人运用固有资金投资本基金的情况

本基金本报告期末发生基金管理人运用固有资金投资本基金的情况。本基金为本报告期内合同生效的基金，无上年度可比期间数据。

##### 7.4.10.5.2 报告期末除基金管理人之外的其他关联方投资本基金的情况

本基金本报告期内无除基金管理人以外的其他关联方投资本基金的情况。本基金为本报告期内合同生效的基金，无上年度可比期间数据。

#### 7.4.10.6 由关联方保管的银行存款余额及当期产生的利息收入

单位：人民币元

关联方名称	本期 2021年3月25日(基金合同生效日)至2021年12月31日	
	期末余额	当期利息收入
交通银行	8,425,401.48	83,498.56

注：本基金的银行存款由基金托管人交通银行股份有限公司保管，活期存款按银行同业利率计息。

本基金为本报告期内合同生效的基金，无上年度可比区间。

#### 7.4.10.7 本基金在承销期内参与关联方承销证券的情况

本基金本报告期未在承销期内直接购入关联方所承销的证券。本基金为本报告期内合同生效的基金，无上年度可比期间数据。

#### 7.4.10.8 其他关联交易事项的说明

本基金本报告期没有需作说明的其他关联交易事项。本基金为本报告期内合同生效的基金，无上年度可比期间数据。

#### 7.4.11 利润分配情况

本基金本报告期内未实施利润分配。

#### 7.4.12 期末（2021 年 12 月 31 日）本基金持有的流通受限证券

##### 7.4.12.1 因认购新发/增发证券而于期末持有的流通受限证券

金额单位：人民币元

7.4.12.1.1 受限证券类别：股票										
证券代码	证券名称	成功认购日	可流通日	流通受限类型	认购价格	期末估值单价	数量 (单位：股)	期末成本总额	期末估值总额	备注
301136	招标股份	2021 年 12 月 31 日	2022 年 1 月 11 日	新股未上市	10.52	10.52	2,868	30,171.36	30,171.36	-
001234	泰慕士	2021 年 12 月 31 日	2022 年 1 月 11 日	新股未上市	16.53	16.53	333	5,504.49	5,504.49	-
301029	怡合达	2021 年 7 月 14 日	2022 年 1 月 24 日	新股流通受限	14.14	89.87	327	4,623.78	29,387.49	-
301069	凯盛新材	2021 年 9 月 16 日	2022 年 3 月 28 日	新股流通受限	5.17	44.21	539	2,786.63	23,829.19	-
301060	兰卫医学	2021 年 9 月 6 日	2022 年 3 月 14 日	新股流通受限	4.17	30.94	587	2,447.79	18,161.78	-
301050	雷电微力	2021 年 8 月 17 日	2022 年 2 月 24 日	新股流通受限	60.64	234.74	74	4,487.36	17,370.76	-
301099	雅创电子	2021 年 11 月 10 日	2022 年 5 月 23 日	新股流通受限	21.99	71.36	223	4,903.77	15,913.28	-

301046	能辉科技	2021年8月10日	2022年2月17日	新股流通受限	8.34	48.99	290	2,418.60	14,207.10	-
300994	久祺股份	2021年8月2日	2022年2月14日	新股流通受限	11.90	45.45	297	3,534.30	13,498.65	-
301020	密封科技	2021年6月28日	2022年1月6日	新股流通受限	10.64	30.44	421	4,479.44	12,815.24	-
301026	浩通科技	2021年7月8日	2022年1月17日	新股流通受限	18.03	62.73	201	3,624.03	12,608.73	-
301021	英诺激光	2021年6月28日	2022年1月6日	新股流通受限	9.46	41.43	290	2,743.40	12,014.70	-
301035	润丰股份	2021年7月21日	2022年1月28日	新股流通受限	22.04	56.28	188	4,143.52	10,580.64	-
301039	中集车辆	2021年7月1日	2022年1月10日	新股流通受限	6.96	12.51	805	5,602.80	10,070.55	-
300774	倍杰特	2021年7月26日	2022年2月16日	新股流通受限	4.57	21.08	444	2,029.08	9,359.52	-
301111	粤万年青	2021年11月30日	2022年6月7日	新股流通受限	10.48	36.68	255	2,672.40	9,353.40	-
301048	金鹰重工	2021年8月11日	2022年2月28日	新股流通受限	4.13	12.96	718	2,965.34	9,305.28	-
301040	中海海陆	2021年7月26日	2022年2月7日	新股流通受限	13.57	38.51	241	3,270.37	9,280.91	-
301062	上海艾录	2021年9月7日	2022年3月14日	新股流通受限	3.31	17.01	523	1,731.13	8,896.23	-
301052	果麦文化	2021年8月23日	2022年2月28日	新股流通受限	8.11	33.64	252	2,043.72	8,477.28	-
301025	读客文化	2021年7月6日	2022年1月24日	新股流通受限	1.55	20.88	403	624.65	8,414.64	-
301066	万事利	2021年9月13日	2022年3月	新股流通受限	5.24	22.84	344	1,802.56	7,856.96	-

		日	22 日								
301028	东亚机械	2021 年 7 月 12 日	2022 年 1 月 20 日	新股流通受限	5.31	13.50	578	3,069.18	7,803.00	-	
301055	张小泉	2021 年 8 月 26 日	2022 年 3 月 7 日	新股流通受限	6.90	21.78	355	2,449.50	7,731.90	-	
301030	仕净科技	2021 年 7 月 15 日	2022 年 1 月 24 日	新股流通受限	6.10	31.52	242	1,476.20	7,627.84	-	
300814	中富电路	2021 年 8 月 4 日	2022 年 2 月 14 日	新股流通受限	8.40	23.88	317	2,662.80	7,569.96	-	
301127	天源环保	2021 年 12 月 23 日	2022 年 6 月 30 日	新股流通受限	12.03	17.12	434	5,221.02	7,430.08	-	
301180	万祥科技	2021 年 11 月 9 日	2022 年 5 月 16 日	新股流通受限	12.20	22.72	297	3,623.40	6,747.84	-	
301211	亨迪药业	2021 年 12 月 14 日	2022 年 6 月 22 日	新股流通受限	25.80	33.65	199	5,134.20	6,696.35	-	
301089	拓新药业	2021 年 10 月 20 日	2022 年 4 月 27 日	新股流通受限	19.11	67.93	97	1,853.67	6,589.21	-	
301033	迈普医学	2021 年 7 月 15 日	2022 年 1 月 26 日	新股流通受限	15.14	59.97	108	1,635.12	6,476.76	-	
301032	新柴股份	2021 年 7 月 15 日	2022 年 1 月 24 日	新股流通受限	4.97	12.51	513	2,549.61	6,417.63	-	
301056	森赫股份	2021 年 8 月 27 日	2022 年 3 月 7 日	新股流通受限	3.93	11.09	572	2,247.96	6,343.48	-	
301133	金钟股份	2021 年 11 月 19 日	2022 年 5 月 26 日	新股流通受限	14.33	26.95	234	3,353.22	6,306.30	-	
301118	恒光股份	2021 年 11 月 9 日	2022 年 5 月 18 日	新股流通受限	22.70	49.02	126	2,860.20	6,176.52	-	
301149	隆华新材	2021 年 11 月 3 日	2022 年 5 月 10 日	新股流通受限	10.07	16.76	368	3,705.76	6,167.68	-	
301126	达嘉	2021 年	2022	新股流	12.37	19.23	316	3,908.92	6,076.68	-	

	维康	11月30日	2021年6月7日	通受限							
301041	金百泽	2021年8月2日	2022年2月11日	新股流通受限	7.31	28.21	215	1,571.65	6,065.15		-
301072	中捷精工	2021年9月22日	2022年3月29日	新股流通受限	7.46	33.41	181	1,350.26	6,047.21		-
301101	明月镜片	2021年12月9日	2022年6月16日	新股流通受限	26.91	43.36	137	3,686.67	5,940.32		-
301078	孩子王	2021年9月30日	2022年4月14日	新股流通受限	5.77	12.14	481	2,775.37	5,839.34		-
300854	中兰环保	2021年9月8日	2022年3月16日	新股流通受限	9.96	27.29	203	2,021.88	5,539.87		-
301063	海锅股份	2021年9月9日	2022年3月24日	新股流通受限	17.40	36.11	153	2,662.20	5,524.83		-
301138	华研精机	2021年12月8日	2022年6月15日	新股流通受限	26.17	44.86	121	3,166.57	5,428.06		-
301038	深水规院	2021年7月22日	2022年2月7日	新股流通受限	6.68	20.23	266	1,776.88	5,381.18		-
301059	金三江	2021年9月3日	2022年3月14日	新股流通受限	8.09	19.30	259	2,095.31	4,998.70		-
301087	可孚医疗	2021年10月15日	2022年4月25日	新股流通受限	93.09	75.34	66	6,143.94	4,972.44		-
301049	超越科技	2021年8月17日	2022年2月24日	新股流通受限	19.34	32.92	149	2,881.66	4,905.08		-
301090	华润材料	2021年10月19日	2022年4月26日	新股流通受限	10.45	11.22	437	4,566.65	4,903.14		-
301027	华蓝集团	2021年7月8日	2022年1月19日	新股流通受限	11.45	16.65	286	3,274.70	4,761.90		-
301037	保立佳	2021年7月21日	2022年2月7日	新股流通受限	14.82	24.26	193	2,860.26	4,682.18		-

301221	光庭信息	2021年12月15日	2022年6月22日	新股流通受限	69.89	88.72	52	3,634.28	4,613.44	-
301073	君亭酒店	2021年9月22日	2022年3月30日	新股流通受限	12.24	32.00	144	1,762.56	4,608.00	-
301083	百胜智能	2021年10月13日	2022年4月21日	新股流通受限	9.08	14.21	320	2,905.60	4,547.20	-
301081	严牌股份	2021年10月13日	2022年4月20日	新股流通受限	12.95	17.44	258	3,341.10	4,499.52	-
301053	远信工业	2021年8月25日	2022年3月1日	新股流通受限	11.87	28.78	155	1,839.85	4,460.90	-
301100	风光股份	2021年12月10日	2022年6月17日	新股流通受限	27.81	31.14	143	3,976.83	4,453.02	-
301036	双乐股份	2021年7月21日	2022年2月16日	新股流通受限	23.38	29.93	146	3,413.48	4,369.78	-
301198	喜悦智行	2021年11月25日	2022年6月2日	新股流通受限	21.76	29.20	147	3,198.72	4,292.40	-
301168	通灵股份	2021年12月2日	2022年6月10日	新股流通受限	39.08	52.13	82	3,204.56	4,274.66	-
301057	汇隆新材	2021年8月31日	2022年3月9日	新股流通受限	8.03	19.02	218	1,750.54	4,146.36	-
301182	凯旺科技	2021年12月16日	2022年6月23日	新股流通受限	27.12	30.58	134	3,634.08	4,097.72	-
301068	大地海洋	2021年9月16日	2022年3月28日	新股流通受限	13.98	28.38	144	2,013.12	4,086.72	-
301189	奥尼电子	2021年12月21日	2022年6月28日	新股流通受限	66.18	56.62	68	4,500.24	3,850.16	-
301098	金埔园林	2021年11月4日	2022年5月12日	新股流通受限	12.36	22.17	158	1,952.88	3,502.86	-
301093	华兰股份	2021年10月21日	2022年5月	新股流通受限	58.08	49.85	70	4,065.60	3,489.50	-

		日	5 日							
301079	邵阳 液压	2021 年 10 月 11 日	2022 年 4 月 19 日	新股流 通受限	11.92	24.82	140	1,668.80	3,474.80	-
301092	争光 股份	2021 年 10 月 21 日	2022 年 5 月 5 日	新股流 通受限	36.31	35.52	89	3,231.59	3,161.28	-
301190	善水 科技	2021 年 12 月 17 日	2022 年 6 月 24 日	新股流 通受限	27.85	27.46	112	3,119.20	3,075.52	-
301179	泽宇 智能	2021 年 12 月 1 日	2022 年 6 月 8 日	新股流 通受限	43.99	50.77	60	2,639.40	3,046.20	-
301193	家联 科技	2021 年 12 月 2 日	2022 年 6 月 9 日	新股流 通受限	30.73	29.14	99	3,042.27	2,884.86	-
301108	洁雅 股份	2021 年 11 月 25 日	2022 年 6 月 6 日	新股流 通受限	57.27	53.71	51	2,920.77	2,739.21	-
301088	戎美 股份	2021 年 10 月 19 日	2022 年 4 月 28 日	新股流 通受限	33.16	24.67	110	3,647.60	2,713.70	-
301096	百诚 医药	2021 年 12 月 13 日	2022 年 6 月 20 日	新股流 通受限	79.60	78.53	34	2,706.40	2,670.02	-

#### 7.4.12.2 期末持有的暂时停牌等流通受限股票

本基金本报告期末未持有暂时停牌等流通受限股票。

#### 7.4.12.3 期末债券正回购交易中作为抵押的债券

##### 7.4.12.3.1 银行间市场债券正回购

截至本报告期末 2021 年 12 月 31 日止，本基金无因从事银行间市场债券正回购交易形成的卖出回购金融资产款余额。

##### 7.4.12.3.2 交易所市场债券正回购

截至本报告期末 2021 年 12 月 31 日止，本基金本报告期末无因从事交易所市场债券正回购交易形成的卖出回购证券款余额。



#### 7.4.12.4 期末参与转融通证券出借业务的证券

本基金本报告期末未持有参与转融通证券出借业务的证券。

#### 7.4.13 金融工具风险及管理

##### 7.4.13.1 风险管理政策和组织架构

本基金金融工具的风险主要包括：信用风险、流动性风险、市场风险。本基金管理人制定了相应政策和程序来识别及分析这些风险，并设定适当的风险限额及内部控制流程，通过可靠的管理及信息系统持续监控上述各类风险。

本基金管理人将风险管理融入各业务层面，建立了三道防线：以各岗位目标责任制为基础，形成第一道防线；通过相关部门、相关岗位之间相互监督制衡，形成第二道防线；由监察稽核部门、督察长对各岗位、各部门、各机构、各项业务实施监督反馈，形成第三道防线。

##### 7.4.13.2 信用风险

信用风险是指基金在交易过程中因交易对手未履行合约责任，或者基金所投资证券之发行人出现违约、拒绝支付到期本息，导致基金资产损失和收益变化的风险。本基金的基金管理人建立了信用风险管理流程，通过对投资品种和证券发行人进行信用等级评估来控制信用风险，本基金均投资于具有良好信用等级的证券，且通过分散化投资以分散信用风险。本基金持有一家公司发行的证券市值不超过基金资产净值的 10%，且本基金与由本基金管理人管理的其他基金共同持有一家公司发行的证券，不得超过该证券的 10%。

本基金的银行存款均存放于信用良好的银行，在交易所进行的交易均与中国证券登记结算有限责任公司完成证券交收和款项清算，因此违约风险发生的可能性很小；本基金在进行银行间同业市场交易前均对交易对手进行信用评估，以控制相应的信用风险。

##### 7.4.13.2.1 按短期信用评级列示的债券投资

单位：人民币元

短期信用评级	本期末 2021 年 12 月 31 日
A-1	-
A-1 以下	-
未评级	6,501,300.00
合计	6,501,300.00

注：未评级债券为国债。本基金为本报告期内合同生效的基金，无上年度可比期间数据。

##### 7.4.13.3 流动性风险

流动性风险是指基金所持金融工具变现的难易程度。本基金的流动性风险一方面来自于基金

份额持有人可随时要求赎回其持有的基金份额，另一方面来自于投资品种所处的交易市场不活跃而带来的变现困难。

本基金所持部分证券在证券交易所上市，其余亦可在银行间同业市场交易。因此除在附注 7.4.12 中列示的部分基金资产流通暂时受限制不能自由转让的情况外，其余均能及时变现。此外，本基金可通过卖出回购金融资产方式借入短期资金应对流动性需求，其上限一般不超过基金持有的债券投资的公允价值。

本基金管理人每日预测本基金的流动性需求，并同时通过独立的风险管理部门设定流动性比例要求，对流动性指标进行持续的监测和分析。

#### **7.4.13.3.1 报告期内本基金组合资产的流动性风险分析**

本基金的基金管理人在基金运作过程中严格按照《公开募集证券投资基金运作管理办法》及《公开募集开放式证券投资基金流动性风险管理规定》等法规的要求对本基金资产的流动性风险进行管理，基金管理人建立了健全的流动性风险管理的内部控制体系，在申购赎回确认、投资交易、估值和信息披露等运作过程中专业审慎、勤勉尽责地管控基金的流动性风险，维护投资者的合法权益，公平对待投资者。本基金开放期间管理人对组合持仓集中度、短期变现能力、流动性受限资产比例、现金类资产比例等流动性指标进行持续的监测和分析，通过合理分散逆回购交易的到期日与交易对手的集中度，对交易对手进行必要的尽职调查和准入，加强逆回购的流动性风险和交易对手风险的管理，并健全了逆回购交易质押品管理制度。

本基金所持有的的证券大部分具有良好的流动性，部分证券流通暂时受限的情况参见附注 7.4.12 “期末（2021 年 12 月 31 日）本基金持有的流通受限证券”，本报告期内本基金未出现因投资品种变现困难或投资集中而无法以合理价格及时变现基金资产以支付赎回款的情况。

#### **7.4.13.4 市场风险**

市场风险是指基金所持金融工具的公允价值或未来现金流量因所处市场各类价格因素的变动而发生波动的风险,包括利率风险、外汇风险和其他价格风险。

##### **7.4.13.4.1 利率风险**

利率风险是指金融工具的公允价值或现金流量受市场利率变动而发生波动的风险。利率敏感性金融工具均面临由于市场利率上升而导致公允价值下降的风险，其中浮动利率类金融工具还面临每个付息期间结束根据市场利率重新定价时对于未来现金流影响的风险。基金管理人定期对本基金面临的利率敏感性缺口进行监控。本基金持有的利率敏感性资产主要为银行存款、结算备付金、存出保证金等。

7.4.13.4.1.1 利率风险敞口

单位：人民币元

本期末 2021 年 12 月 31 日	1 个月以内	1-3 个月	3 个月-1 年	1-5 年	5 年以上	不计息	合计
资产							
银行存款	8,425,401.48	-	-	-	-	-	8,425,401.48
结算备付金	744,611.87	-	-	-	-	-	744,611.87
存出保证金	39,350.92	-	-	-	-	-	39,350.92
交易性金融资产	6,501,300.00	-	-	-	-	105,798,228.99	112,299,528.99
应收利息	-	-	-	-	-	150,152.72	150,152.72
应收申购款	-	-	-	-	-	17,385.92	17,385.92
资产总计	15,710,664.27	-	-	-	-	105,965,767.63	121,676,431.90
负债							
应付证券清算款	-	-	-	-	-	7,983,146.16	7,983,146.16
应付赎回款	-	-	-	-	-	428,855.66	428,855.66
应付管理人报酬	-	-	-	-	-	146,083.06	146,083.06
应付托管费	-	-	-	-	-	24,347.19	24,347.19
应付销售服务费	-	-	-	-	-	12,152.54	12,152.54
应付交易费用	-	-	-	-	-	662,393.43	662,393.43
其他负债	-	-	-	-	-	130,061.87	130,061.87
负债总计	-	-	-	-	-	9,387,039.91	9,387,039.91
利率敏感度缺口	15,710,664.27	-	-	-	-	96,578,727.72	112,289,391.99

注：该表统计了本基金的利率风险敞口。表中所示为本基金资产及交易形成负债的公允价值，并按照合约规定的重新定价日或到期日孰早进行了分类。本基金为本报告期内合同生效的基金，无上年度可比期间数据。

7.4.13.4.1.2 利率风险的敏感性分析

假设	1. 该利率敏感性分析基于本基金与资产负债表日的利率风险状况；		
	2. 该利率敏感性分析假定所有期限利率均以相同幅度变动 25 个基点，且除利率之外的其他市场变量保持不变；		
	3. 该利率敏感性分析并未考虑管理层为减低利率风险而可能采取的风险管理活动；		
	4. 银行存款、结算备付金及存出保证金以活期存款计息，假定利率变动仅影响该类资产的未来收益，而对其本身的公允价值无重大影响；买入返售金融资产利息收益/卖出回购金融资产款的利息支出在交易时已确定，不受利率变化影响；		
分析	相关风险变量的变动	对资产负债表日基金资产净值的影响金额（单位：人民币元）	
		本期末（2021 年 12 月 31 日）	上年度末（2020 年 12 月 31 日）
	1. 市场利率下降 25	923.29	-

	个基点		
	2. 市场利率上升 25 个基点	-920.89	

注：上表为利率风险的敏感性分析，反映了在其他变量不变的假设下，利率发生合理、可能的变动时，为交易而持有的债券公允价值的变动将对基金净值产生的影响。本基金为本报告期内合同生效的基金，无上年度可比期间数据。

#### 7.4.13.4.2 外汇风险

本基金的所有资产及负债以人民币计价，因此无重大外汇风险。

#### 7.4.13.4.3 其他价格风险

本基金所面临的其他价格风险主要系市场价格风险。市场价格风险是指基金所持金融工具的公允价值或未来现金流量因除市场利率和外汇汇率以外的市场价格因素变动而发生波动的风险。本基金主要投资于证券交易所和银行间同业市场交易的固定收益品种，因此无重大市场价格风险。

##### 7.4.13.4.3.1 其他价格风险敞口

金额单位：人民币元

项目	本期末 2021 年 12 月 31 日	
	公允价值	占基金资产净值比例 (%)
交易性金融资产-股票投资	105,798,228.99	94.22
交易性金融资产-基金投资	-	-
交易性金融资产-债券投资	6,501,300.00	5.79
交易性金融资产-贵金属投资	-	-
衍生金融资产-权证投资	-	-
其他	-	-
合计	112,299,528.99	100.01

注：1、基金的投资组合比例为：本基金股票资产占基金资产的比例为 60%-95%，其中，投资于本基金界定的互联互通核心资产主题相关股票的比例不低于非现金基金资产的 80%；每个交易日日终在扣除股票期权、股指期货和国债期货合约需缴纳的交易保证金后，保持不低于基金资产净值 5% 的现金或者到期日在一年以内的政府债券，其中现金不包括结算备付金、存出保证金和应收申购款等。

2、本基金为本报告期内合同生效的基金，无上年度末对比数据。

##### 7.4.13.4.3.2 其他价格风险的敏感性分析

假设	1. 本基金的市场价格风险主要源于证券市场的系统性风险，即从长期来看，本基金所投资的证券与业绩比较基准的变动呈线性相关，且报告期内的相关系数在资
----	--

	产负债表日后短期内保持不变；		
	2. 以下分析，除市场基准发生变动，其他影响基金资产净值的风险变量保持不变。		
分析	相关风险变量的变动	对资产负债表日基金资产净值的影响金额（单位：人民币元）	
		本期末（2021年12月31日）	上年度末（2020年12月31日）
	1. 股票基准指数下降 100 个基点	-820,233.87	-
	2. 股票基准指数上升 100 个基点	820,233.87	

注：本基金管理人运用资本—资产定价模型方法对本基金的市场价格风险进行分析。上表为市场价格风险的敏感性分析，反映了在其他变量不变的假设下，证券市场组合的价格发生合理、可能的变动时，将对基金资产净值产生的影响。本基金为本报告期内合同生效的基金，无上年度可比期间数据。

#### 7.4.14 有助于理解和分析会计报表需要说明的其他事项

##### （一）公允价值

##### 1、金融工具公允价值计量的方法

公允价值计量结果所属的层次，由对公允价值计量整体而言具有重要意义的输入值所属的最低层次决定：

第一层次：相同资产或负债在活跃市场上未经调整的报价。

第二层次：除第一层次输入值外相关资产或负债直接或间接可观察的输入值。

第三层次：相关资产或负债的不可观察输入值。

##### 2、持续的以公允价值计量的金融工具

##### （1）各层次金融工具公允价值

于 2021 年 12 月 31 日，本基金持有的以公允价值计量且其变动计入当期损益的金融工具中属于第一层次的余额为 105,236,942.35 元，属于第二层次的余额为 7,062,586.64 元，无属于第三层次的余额。

##### （2）公允价值所属层次间的重大变动

本基金本期持有的以公允价值计量的金融工具的公允价值所属层次未发生重大变动。

##### （3）第三层次公允价值余额和本期变动金额

本基金持有的以公允价值计量且其变动计入当期损益的金融工具本期末未以第三层次公允价值计量。

3、非持续的以公允价值计量的金融工具

本基金本期末未持有非持续的以公允价值计量的金融资产。

4、不以公允价值计量的金融工具

不以公允价值计量的金融资产和负债主要包括银行存款、结算备付金、存出保证金、买入返售金融资产、应收利息以及其他金融负债，其账面价值与公允价值相差很小。

(二)除公允价值外，截至资产负债表日本基金无需要说明的其他重要事项。

## § 8 投资组合报告

### 8.1 期末基金资产组合情况

金额单位：人民币元

序号	项目	金额	占基金总资产的比例 (%)
1	权益投资	105,798,228.99	86.95
	其中：股票	105,798,228.99	86.95
2	基金投资	-	-
3	固定收益投资	6,501,300.00	5.34
	其中：债券	6,501,300.00	5.34
	资产支持证券	-	-
4	贵金属投资	-	-
5	金融衍生品投资	-	-
6	买入返售金融资产	-	-
	其中：买断式回购的买入返售金融资产	-	-
7	银行存款和结算备付金合计	9,170,013.35	7.54
8	其他各项资产	206,889.56	0.17
9	合计	121,676,431.90	100.00

### 8.2 期末按行业分类的股票投资组合

#### 8.2.1 报告期末按行业分类的境内股票投资组合

金额单位：人民币元

代码	行业类别	公允价值	占基金资产净值比例 (%)
A	农、林、牧、渔业	1,474,684.00	1.31
B	采矿业	-	-
C	制造业	72,486,832.98	64.55
D	电力、热力、燃气及水生产和供应业	2,706,920.00	2.41
E	建筑业	2,644,730.66	2.36
F	批发和零售业	30,543.00	0.03
G	交通运输、仓储和邮政业	5,895,086.22	5.25
H	住宿和餐饮业	4,608.00	0.00
I	信息传输、软件和信息技术服务业	6,293,535.84	5.60
J	金融业	-	-
K	房地产业	2,923,438.00	2.60
L	租赁和商务服务业	2,541,767.74	2.26
M	科学研究和技术服务业	5,680,896.30	5.06

N	水利、环境和公共设施管理业	3,080,132.55	2.74
O	居民服务、修理和其他服务业	-	-
P	教育	-	-
Q	卫生和社会工作	18,161.78	0.02
R	文化、体育和娱乐业	16,891.92	0.02
S	综合	-	-
	合计	105,798,228.99	94.22

### 8.2.2 报告期末按行业分类的港股通投资股票投资组合

本基金本报告期末未持有港股通股票投资组合。

### 8.3 期末按公允价值占基金资产净值比例大小排序的所有股票投资明细

金额单位：人民币元

序号	股票代码	股票名称	数量（股）	公允价值	占基金资产净值比例（%）
1	605305	中际联合	44,000	4,236,760.00	3.77
2	600383	金地集团	225,400	2,923,438.00	2.60
3	600809	山西汾酒	6,600	2,084,148.00	1.86
4	300355	蒙草生态	290,700	1,569,780.00	1.40
5	000792	盐湖股份	43,400	1,535,926.00	1.37
6	603328	依顿电子	191,600	1,532,800.00	1.37
7	603179	新泉股份	35,300	1,527,784.00	1.36
8	300451	创业慧康	136,310	1,523,945.80	1.36
9	601877	正泰电器	28,200	1,519,698.00	1.35
10	000786	北新建材	42,400	1,519,192.00	1.35
11	603566	普莱柯	68,500	1,513,850.00	1.35
12	688390	固德威	3,274	1,504,664.92	1.34
13	605003	众望布艺	52,900	1,501,302.00	1.34
14	300604	长川科技	26,100	1,500,750.00	1.34
15	002832	比音勒芬	58,900	1,499,005.00	1.33
16	603229	奥翔药业	41,100	1,496,451.00	1.33
17	603501	韦尔股份	4,800	1,491,696.00	1.33
18	600703	三安光电	39,648	1,489,178.88	1.33
19	002009	天奇股份	61,600	1,488,256.00	1.33
20	300012	华测检测	55,288	1,485,588.56	1.32
21	300567	精测电子	20,500	1,484,815.00	1.32
22	000333	美的集团	20,100	1,483,581.00	1.32
23	603568	伟明环保	40,600	1,483,118.00	1.32
24	002352	顺丰控股	21,500	1,481,780.00	1.32



25	300767	震安科技	14,200	1,481,770.00	1.32
26	002508	老板电器	41,100	1,480,422.00	1.32
27	002805	丰元股份	46,900	1,479,695.00	1.32
28	603027	千禾味业	61,300	1,476,104.00	1.31
29	603192	汇得科技	26,900	1,475,734.00	1.31
30	002120	韵达股份	72,107	1,475,309.22	1.31
31	601238	广汽集团	97,100	1,474,949.00	1.31
32	000998	隆平高科	63,400	1,474,684.00	1.31
33	600745	闻泰科技	11,400	1,474,020.00	1.31
34	002081	金螳螂	242,400	1,473,792.00	1.31
35	002196	方正电机	126,100	1,472,848.00	1.31
36	600741	华域汽车	52,000	1,471,600.00	1.31
37	600900	长江电力	64,800	1,470,960.00	1.31
38	600018	上港集团	268,400	1,470,832.00	1.31
39	301058	中粮工科	75,071	1,469,890.18	1.31
40	601919	中远海控	78,500	1,467,165.00	1.31
41	300395	菲利华	22,298	1,465,870.52	1.31
42	002541	鸿路钢构	27,300	1,461,642.00	1.30
43	300308	中际旭创	34,300	1,457,750.00	1.30
44	300593	新雷能	26,800	1,457,384.00	1.30
45	603517	绝味食品	21,300	1,455,429.00	1.30
46	605007	五洲特纸	63,000	1,449,630.00	1.29
47	300363	博腾股份	16,200	1,449,090.00	1.29
48	600522	中天科技	85,300	1,446,688.00	1.29
49	002949	华阳国际	79,000	1,445,700.00	1.29
50	688599	天合光能	18,300	1,443,870.00	1.29
51	300763	锦浪科技	6,200	1,435,610.00	1.28
52	300610	晨化股份	70,600	1,421,178.00	1.27
53	000921	海信家电	90,100	1,365,015.00	1.22
54	600456	宝钛股份	18,000	1,292,040.00	1.15
55	002027	分众传媒	156,200	1,279,278.00	1.14
56	300662	科锐国际	20,294	1,262,489.74	1.12
57	603383	顶点软件	34,856	1,251,330.40	1.11
58	600116	三峡水利	106,000	1,235,960.00	1.10
59	688033	天宜上佳	37,276	1,231,971.80	1.10
60	600600	青岛啤酒	12,400	1,227,600.00	1.09
61	600309	万华化学	11,900	1,201,900.00	1.07
62	603259	药明康德	10,100	1,197,658.00	1.07
63	300571	平治信息	20,400	1,194,624.00	1.06

64	002555	三七互娱	44,100	1,191,582.00	1.06
65	601702	华峰铝业	94,800	1,167,936.00	1.04
66	300982	苏文电能	15,800	1,162,722.00	1.04
67	002756	永兴材料	7,700	1,139,754.00	1.02
68	002268	卫士通	20,100	1,124,394.00	1.00
69	300474	景嘉微	7,200	1,095,840.00	0.98
70	603668	天马科技	77,800	976,390.00	0.87
71	601689	拓普集团	17,400	922,200.00	0.82
72	688257	新锐股份	12,280	812,936.00	0.72
73	301136	招标股份	2,868	30,171.36	0.03
74	301029	怡合达	327	29,387.49	0.03
75	688131	皓元医药	100	24,868.00	0.02
76	301069	凯盛新材	539	23,829.19	0.02
77	301060	兰卫医学	587	18,161.78	0.02
78	301050	雷电微力	74	17,370.76	0.02
79	603216	梦天家居	657	16,615.53	0.01
80	301099	雅创电子	223	15,913.28	0.01
81	301046	能辉科技	290	14,207.10	0.01
82	300994	久祺股份	297	13,498.65	0.01
83	301020	密封科技	421	12,815.24	0.01
84	301026	浩通科技	201	12,608.73	0.01
85	301021	英诺激光	290	12,014.70	0.01
86	301035	润丰股份	188	10,580.64	0.01
87	301039	中集车辆	805	10,070.55	0.01
88	300774	倍杰特	444	9,359.52	0.01
89	301111	粤万年青	255	9,353.40	0.01
90	301048	金鹰重工	718	9,305.28	0.01
91	301040	中环海陆	241	9,280.91	0.01
92	301062	上海艾录	523	8,896.23	0.01
93	301052	果麦文化	252	8,477.28	0.01
94	301025	读客文化	403	8,414.64	0.01
95	301066	万事利	344	7,856.96	0.01
96	301028	东亚机械	578	7,803.00	0.01
97	301055	张小泉	355	7,731.90	0.01
98	301030	仕净科技	242	7,627.84	0.01
99	300814	中富电路	317	7,569.96	0.01
100	301127	天源环保	434	7,430.08	0.01
101	301180	万祥科技	297	6,747.84	0.01
102	301211	亨迪药业	199	6,696.35	0.01

103	301089	拓新药业	97	6,589.21	0.01
104	301033	迈普医学	108	6,476.76	0.01
105	301032	新柴股份	513	6,417.63	0.01
106	301056	森赫股份	572	6,343.48	0.01
107	301133	金钟股份	234	6,306.30	0.01
108	301118	恒光股份	126	6,176.52	0.01
109	301149	隆华新材	368	6,167.68	0.01
110	301126	达嘉维康	316	6,076.68	0.01
111	301041	金百泽	215	6,065.15	0.01
112	301072	中捷精工	181	6,047.21	0.01
113	301101	明月镜片	137	5,940.32	0.01
114	301078	孩子王	481	5,839.34	0.01
115	300854	中兰环保	203	5,539.87	0.00
116	301063	海锅股份	153	5,524.83	0.00
117	001234	泰慕士	333	5,504.49	0.00
118	301138	华研精机	121	5,428.06	0.00
119	301038	深水规院	266	5,381.18	0.00
120	301059	金三江	259	4,998.70	0.00
121	301087	可孚医疗	66	4,972.44	0.00
122	301049	超越科技	149	4,905.08	0.00
123	301090	华润材料	437	4,903.14	0.00
124	301027	华蓝集团	286	4,761.90	0.00
125	603176	汇通集团	1,924	4,713.80	0.00
126	301037	保立佳	193	4,682.18	0.00
127	301221	光庭信息	52	4,613.44	0.00
128	301073	君亭酒店	144	4,608.00	0.00
129	301083	百胜智能	320	4,547.20	0.00
130	301081	严牌股份	258	4,499.52	0.00
131	301053	远信工业	155	4,460.90	0.00
132	301100	风光股份	143	4,453.02	0.00
133	301036	双乐股份	146	4,369.78	0.00
134	301198	喜悦智行	147	4,292.40	0.00
135	301168	通灵股份	82	4,274.66	0.00
136	301057	汇隆新材	218	4,146.36	0.00
137	301182	凯旺科技	134	4,097.72	0.00
138	301068	大地海洋	144	4,086.72	0.00
139	301189	奥尼电子	68	3,850.16	0.00
140	301098	金埔园林	158	3,502.86	0.00
141	301093	华兰股份	70	3,489.50	0.00

142	301079	邵阳液压	140	3,474.80	0.00
143	301092	争光股份	89	3,161.28	0.00
144	301190	善水科技	112	3,075.52	0.00
145	301179	泽宇智能	60	3,046.20	0.00
146	301193	家联科技	99	2,884.86	0.00
147	301108	洁雅股份	51	2,739.21	0.00
148	301088	戎美股份	110	2,713.70	0.00
149	301096	百诚医药	34	2,670.02	0.00

## 8.4 报告期内股票投资组合的重大变动

### 8.4.1 累计买入金额超出期末基金资产净值 2%或前 20 名的股票明细

金额单位：人民币元

序号	股票代码	股票名称	本期累计买入金额	占期末基金资产净值比例 (%)
1	000333	美的集团	18,601,289.36	16.57
2	300750	宁德时代	16,614,731.00	14.80
3	601012	隆基股份	14,050,718.00	12.51
4	300760	迈瑞医疗	13,619,218.92	12.13
5	600309	万华化学	13,520,338.00	12.04
6	600276	恒瑞医药	12,975,116.18	11.56
7	000858	五粮液	10,595,486.00	9.44
8	000001	平安银行	10,370,566.60	9.24
9	600519	贵州茅台	9,146,221.00	8.15
10	300059	东方财富	9,005,925.00	8.02
11	002049	紫光国微	8,171,470.00	7.28
12	300775	三角防务	7,895,628.00	7.03
13	002747	埃斯顿	7,755,905.00	6.91
14	688006	杭可科技	7,656,350.64	6.82
15	600426	华鲁恒升	7,550,264.40	6.72
16	300413	芒果超媒	7,516,806.00	6.69
17	300751	迈为股份	6,782,849.00	6.04
18	002410	广联达	6,726,726.00	5.99
19	300347	泰格医药	6,584,882.00	5.86
20	002271	东方雨虹	6,569,622.60	5.85
21	002027	分众传媒	6,543,539.00	5.83
22	300454	深信服	6,321,457.00	5.63

23	603501	韦尔股份	6,295,799.00	5.61
24	300124	汇川技术	6,287,737.72	5.60
25	002460	赣锋锂业	6,181,196.50	5.50
26	601117	中国化学	6,103,971.00	5.44
27	002138	顺络电子	6,062,341.00	5.40
28	603882	金域医学	5,881,102.00	5.24
29	002050	三花智控	5,731,462.58	5.10
30	603195	公牛集团	5,713,236.00	5.09
31	000049	德赛电池	5,611,038.65	5.00
32	300763	锦浪科技	5,495,853.90	4.89
33	000733	振华科技	5,449,406.00	4.85
34	002475	立讯精密	5,418,282.00	4.83
35	603218	日月股份	5,408,578.00	4.82
36	002459	晶澳科技	5,382,949.00	4.79
37	002241	歌尔股份	5,314,190.00	4.73
38	002402	和而泰	5,131,987.00	4.57
39	600745	闻泰科技	5,014,169.00	4.47
40	300073	当升科技	4,953,117.00	4.41
41	300316	晶盛机电	4,881,184.53	4.35
42	000998	隆平高科	4,788,902.79	4.26
43	600460	士兰微	4,772,738.00	4.25
44	300390	天华超净	4,745,427.00	4.23
45	300274	阳光电源	4,733,494.00	4.22
46	002601	龙佰集团	4,667,089.00	4.16
47	600690	海尔智家	4,614,090.00	4.11
48	601919	中远海控	4,602,579.00	4.10
49	688188	柏楚电子	4,486,736.73	4.00
50	600809	山西汾酒	4,463,529.00	3.98
51	603786	科博达	4,419,262.00	3.94
52	300782	卓胜微	4,376,495.00	3.90
53	300450	先导智能	4,221,136.00	3.76
54	605305	中际联合	4,138,051.00	3.69
55	300759	康龙化成	4,091,147.00	3.64
56	300458	全志科技	4,036,020.00	3.59
57	600585	海螺水泥	3,961,908.00	3.53
58	603259	药明康德	3,951,689.40	3.52

59	300207	欣旺达	3,921,617.00	3.49
60	000338	潍柴动力	3,908,559.00	3.48
61	300896	爱美客	3,856,777.00	3.43
62	002897	意华股份	3,846,075.91	3.43
63	688122	西部超导	3,835,617.37	3.42
64	600600	青岛啤酒	3,832,815.00	3.41
65	600141	兴发集团	3,761,709.00	3.35
66	300433	蓝思科技	3,715,762.56	3.31
67	002918	蒙娜丽莎	3,714,201.00	3.31
68	600885	宏发股份	3,713,498.00	3.31
69	300012	华测检测	3,678,881.40	3.28
70	002985	北摩高科	3,648,533.61	3.25
71	002597	金禾实业	3,615,727.00	3.22
72	300696	爱乐达	3,613,219.90	3.22
73	002709	天赐材料	3,594,388.90	3.20
74	300767	震安科技	3,585,164.00	3.19
75	688598	金博股份	3,571,394.09	3.18
76	002074	国轩高科	3,556,669.00	3.17
77	600660	福耀玻璃	3,541,937.00	3.15
78	600900	长江电力	3,523,627.00	3.14
79	601615	明阳智能	3,519,686.00	3.13
80	601985	中国核电	3,499,343.68	3.12
81	300395	菲利华	3,493,507.42	3.11
82	002541	鸿路钢构	3,492,219.00	3.11
83	002212	天融信	3,420,886.00	3.05
84	002756	永兴材料	3,408,649.00	3.04
85	688002	睿创微纳	3,393,978.80	3.02
86	300887	谱尼测试	3,391,960.80	3.02
87	603456	九洲药业	3,378,481.00	3.01
88	600183	生益科技	3,354,951.00	2.99
89	603558	健盛集团	3,293,244.00	2.93
90	601995	中金公司	3,289,887.00	2.93
91	688012	中微公司	3,281,672.83	2.92
92	002092	中泰化学	3,279,868.00	2.92
93	688100	威胜信息	3,257,775.60	2.90
94	002001	新和成	3,252,940.00	2.90

95	000786	北新建材	3,211,724.00	2.86
96	600009	上海机场	3,178,481.00	2.83
97	002497	雅化集团	3,166,779.00	2.82
98	002340	格林美	3,161,683.29	2.82
99	300223	北京君正	3,157,737.00	2.81
100	603666	亿嘉和	3,148,395.00	2.80
101	002812	恩捷股份	3,147,834.50	2.80
102	000933	神火股份	3,092,504.00	2.75
103	002384	东山精密	3,079,640.00	2.74
104	002179	中航光电	3,061,341.00	2.73
105	002881	美格智能	3,060,619.00	2.73
106	603659	璞泰来	3,057,465.00	2.72
107	600406	国电南瑞	3,003,386.20	2.67
108	002439	启明星辰	2,985,493.00	2.66
109	300595	欧普康视	2,974,242.00	2.65
110	300999	金龙鱼	2,914,090.68	2.60
111	300408	三环集团	2,908,796.00	2.59
112	600383	金地集团	2,901,581.00	2.58
113	002407	多氟多	2,891,017.00	2.57
114	301030	仕净科技	2,882,050.70	2.57
115	300363	博腾股份	2,874,775.00	2.56
116	002555	三七互娱	2,868,009.00	2.55
117	300723	一品红	2,854,147.80	2.54
118	300496	中科创达	2,847,151.74	2.54
119	688390	固德威	2,843,536.63	2.53
120	300567	精测电子	2,838,960.00	2.53
121	002268	卫士通	2,814,750.00	2.51
122	300451	创业慧康	2,805,200.50	2.50
123	000063	中兴通讯	2,801,258.00	2.49
124	300502	新易盛	2,797,271.00	2.49
125	603328	依顿电子	2,784,463.00	2.48
126	300604	长川科技	2,783,872.00	2.48
127	002078	太阳纸业	2,767,517.00	2.46
128	002508	老板电器	2,763,257.00	2.46
129	601636	旗滨集团	2,745,013.00	2.44
130	300308	中际旭创	2,742,716.00	2.44

131	300593	新雷能	2,741,568.00	2.44
132	603229	奥翔药业	2,738,335.00	2.44
133	002352	顺丰控股	2,732,091.00	2.43
134	300355	蒙草生态	2,728,435.00	2.43
135	603517	绝味食品	2,727,252.00	2.43
136	002081	金螳螂	2,716,736.00	2.42
137	002139	拓邦股份	2,714,648.00	2.42
138	000538	云南白药	2,712,390.60	2.42
139	601238	广汽集团	2,711,892.00	2.42
140	600219	南山铝业	2,711,155.00	2.41
141	002430	杭氧股份	2,709,039.49	2.41
142	601877	正泰电器	2,702,166.00	2.41
143	603568	伟明环保	2,694,306.00	2.40
144	002028	思源电气	2,688,385.00	2.39
145	000792	盐湖股份	2,687,920.00	2.39
146	600436	片仔癀	2,653,789.00	2.36
147	600522	中天科技	2,652,414.49	2.36
148	603192	汇得科技	2,626,266.00	2.34
149	603392	万泰生物	2,617,422.80	2.33
150	603290	斯达半导	2,615,948.00	2.33
151	688008	澜起科技	2,613,501.04	2.33
152	000519	中兵红箭	2,564,798.00	2.28
153	600887	伊利股份	2,538,439.00	2.26
154	002831	裕同科技	2,460,673.00	2.19
155	300747	锐科激光	2,457,880.00	2.19
156	000887	中鼎股份	2,451,112.00	2.18
157	601717	郑煤机	2,404,421.00	2.14
158	002192	融捷股份	2,403,671.00	2.14
159	002648	卫星化学	2,377,202.00	2.12
160	600845	宝信软件	2,366,765.40	2.11
161	002240	盛新锂能	2,349,840.00	2.09
162	688036	传音控股	2,299,332.36	2.05
163	603225	新风鸣	2,289,307.60	2.04
164	688139	海尔生物	2,279,584.78	2.03
165	000830	鲁西化工	2,265,254.00	2.02
166	600132	重庆啤酒	2,247,214.00	2.00



注：“买入金额”按买卖成交金额(成交单价乘以成交数量)填列,不考虑相关交易费用。

### 8.4.2 累计卖出金额超出期末基金资产净值 2%或前 20 名的股票明细

金额单位：人民币元

序号	股票代码	股票名称	本期累计卖出金额	占期末基金资产净值比例 (%)
1	300750	宁德时代	22,353,495.04	19.91
2	601012	隆基股份	17,180,931.47	15.30
3	000333	美的集团	15,874,408.00	14.14
4	300760	迈瑞医疗	13,685,400.39	12.19
5	600276	恒瑞医药	12,610,793.32	11.23
6	600309	万华化学	11,847,580.21	10.55
7	000001	平安银行	10,132,917.28	9.02
8	000858	五粮液	9,809,433.00	8.74
9	002049	紫光国微	9,342,276.00	8.32
10	600519	贵州茅台	8,963,282.00	7.98
11	300059	东方财富	8,665,563.58	7.72
12	300413	芒果超媒	8,125,788.98	7.24
13	688006	杭可科技	7,989,634.57	7.12
14	300775	三角防务	7,871,269.00	7.01
15	002460	赣锋锂业	7,806,573.00	6.95
16	300751	迈为股份	7,738,509.60	6.89
17	600426	华鲁恒升	7,508,039.15	6.69
18	300347	泰格医药	7,308,129.00	6.51
19	300124	汇川技术	7,278,564.48	6.48
20	002459	晶澳科技	6,782,944.00	6.04
21	002747	埃斯顿	6,725,114.00	5.99
22	300073	当升科技	6,679,559.14	5.95
23	601117	中国化学	6,466,193.00	5.76
24	300274	阳光电源	6,330,869.74	5.64
25	002410	广联达	6,163,915.10	5.49
26	002241	歌尔股份	6,144,826.58	5.47
27	603218	日月股份	6,137,637.00	5.47
28	002271	东方雨虹	6,128,134.15	5.46
29	002138	顺络电子	6,043,101.50	5.38
30	002050	三花智控	5,839,738.76	5.20
31	000733	振华科技	5,678,118.00	5.06
32	000049	德赛电池	5,669,026.55	5.05

33	603882	金域医学	5,517,695.00	4.91
34	300454	深信服	5,513,306.24	4.91
35	002402	和而泰	5,488,862.00	4.89
36	300316	晶盛机电	5,418,869.20	4.83
37	600460	士兰微	5,049,255.78	4.50
38	300390	天华超净	5,007,997.00	4.46
39	300458	全志科技	4,851,249.96	4.32
40	002812	恩捷股份	4,845,141.80	4.31
41	002475	立讯精密	4,719,825.20	4.20
42	603195	公牛集团	4,694,884.93	4.18
43	002027	分众传媒	4,686,851.00	4.17
44	601615	明阳智能	4,578,227.00	4.08
45	300207	欣旺达	4,516,315.08	4.02
46	300450	先导智能	4,500,806.20	4.01
47	688188	柏楚电子	4,489,026.23	4.00
48	600690	海尔智家	4,431,716.00	3.95
49	002601	龙佰集团	4,430,537.00	3.95
50	300759	康龙化成	4,370,424.75	3.89
51	600141	兴发集团	4,279,947.00	3.81
52	603501	韦尔股份	4,267,213.00	3.80
53	300782	卓胜微	4,186,937.00	3.73
54	300896	爱美客	4,151,891.00	3.70
55	603786	科博达	4,084,954.00	3.64
56	002918	蒙娜丽莎	3,964,745.75	3.53
57	601985	中国核电	3,951,184.14	3.52
58	600660	福耀玻璃	3,947,814.00	3.52
59	002597	金禾实业	3,938,550.00	3.51
60	002709	天赐材料	3,937,126.00	3.51
61	688122	西部超导	3,928,326.52	3.50
62	002074	国轩高科	3,916,023.00	3.49
63	000338	潍柴动力	3,911,063.00	3.48
64	600885	宏发股份	3,896,394.00	3.47
65	688012	中微公司	3,890,430.89	3.46
66	002497	雅化集团	3,850,407.00	3.43
67	600585	海螺水泥	3,822,402.00	3.40
68	000998	隆平高科	3,785,323.29	3.37
69	002897	意华股份	3,745,261.00	3.34
70	600745	闻泰科技	3,719,222.00	3.31

71	000933	神火股份	3,653,003.00	3.25
72	300763	锦浪科技	3,579,749.00	3.19
73	002240	盛新锂能	3,577,632.00	3.19
74	688002	睿创微纳	3,557,569.84	3.17
75	002001	新和成	3,551,464.80	3.16
76	300696	爱乐达	3,437,063.88	3.06
77	300502	新易盛	3,414,882.60	3.04
78	688100	威胜信息	3,413,143.22	3.04
79	300723	一品红	3,387,705.82	3.02
80	002985	北摩高科	3,365,403.00	3.00
81	002212	天融信	3,303,892.00	2.94
82	300887	谱尼测试	3,295,462.20	2.93
83	601995	中金公司	3,282,988.00	2.92
84	603558	健盛集团	3,279,281.00	2.92
85	600183	生益科技	3,272,003.50	2.91
86	600600	青岛啤酒	3,268,593.00	2.91
87	603456	九洲药业	3,232,052.00	2.88
88	002092	中泰化学	3,203,012.00	2.85
89	002179	中航光电	3,200,785.91	2.85
90	002340	格林美	3,159,463.19	2.81
91	300408	三环集团	3,130,777.00	2.79
92	601919	中远海控	3,124,434.00	2.78
93	002384	东山精密	3,090,724.00	2.75
94	000519	中兵红箭	3,066,812.08	2.73
95	300223	北京君正	3,026,708.00	2.70
96	688598	金博股份	3,021,468.16	2.69
97	000063	中兴通讯	3,017,641.00	2.69
98	002407	多氟多	3,011,339.00	2.68
99	603666	亿嘉和	3,002,361.00	2.67
100	600009	上海机场	3,000,021.36	2.67
101	300433	蓝思科技	2,980,721.86	2.65
102	300496	中科创达	2,929,026.00	2.61
103	002881	美格智能	2,863,407.00	2.55
104	603392	万泰生物	2,842,498.20	2.53
105	603659	璞泰来	2,830,505.33	2.52
106	600406	国电南瑞	2,822,312.22	2.51
107	300661	圣邦股份	2,789,488.00	2.48
108	600436	片仔癀	2,776,815.00	2.47

109	600845	宝信软件	2,773,886.64	2.47
110	301030	仕净科技	2,768,176.50	2.47
111	300595	欧普康视	2,735,704.80	2.44
112	601636	旗滨集团	2,722,005.00	2.42
113	300999	金龙鱼	2,708,885.36	2.41
114	600219	南山铝业	2,699,997.00	2.40
115	002439	启明星辰	2,692,985.00	2.40
116	002129	中环股份	2,670,122.00	2.38
117	002078	太阳纸业	2,655,398.00	2.36
118	603259	药明康德	2,647,014.40	2.36
119	000538	云南白药	2,641,582.00	2.35
120	688008	澜起科技	2,595,500.38	2.31
121	603290	斯达半导	2,585,214.00	2.30
122	600132	重庆啤酒	2,582,884.00	2.30
123	000887	中鼎股份	2,554,371.00	2.27
124	600887	伊利股份	2,545,151.00	2.27
125	000568	泸州老窖	2,525,363.00	2.25
126	002028	思源电气	2,495,267.00	2.22
127	300747	锐科激光	2,484,679.00	2.21
128	002139	拓邦股份	2,478,178.00	2.21
129	002831	裕同科技	2,452,220.00	2.18
130	002648	卫星化学	2,443,968.00	2.18
131	601717	郑煤机	2,434,692.00	2.17
132	002192	融捷股份	2,340,412.00	2.08
133	002245	蔚蓝锂芯	2,311,406.00	2.06
134	002430	杭氧股份	2,302,311.84	2.05
135	603613	国联股份	2,290,039.00	2.04
136	600809	山西汾酒	2,284,867.00	2.03
137	300767	震安科技	2,253,169.00	2.01

注：本项卖出金额均按卖出成交金额(成交单价乘以成交数量)填列，不考虑相关交易费用。

### 8.4.3 买入股票的成本总额及卖出股票的收入总额

单位：人民币元

买入股票成本（成交）总额	946,243,561.02
卖出股票收入（成交）总额	869,281,083.38

注：买入包括基金二级市场上主动的买入、新股、配股、债转股、换股及行权等获得的股票，“买入金额”按买卖成交金额(成交单价乘以成交数量)填列，不考虑相关交易费用。卖出主要指二级市场上主动的卖出、换股、要约收购、发行人回购及行权等减少的股票，“卖出金额”按买卖成交金

额(成交单价乘以成交数量)填列, 不考虑相关交易费用。

### 8.5 期末按债券品种分类的债券投资组合

金额单位：人民币元

序号	债券品种	公允价值	占基金资产净值比例 (%)
1	国家债券	6,501,300.00	5.79
2	央行票据	-	-
3	金融债券	-	-
	其中：政策性金融债	-	-
4	企业债券	-	-
5	企业短期融资券	-	-
6	中期票据	-	-
7	可转债（可交换债）	-	-
8	同业存单	-	-
9	其他	-	-
10	合计	6,501,300.00	5.79

### 8.6 期末按公允价值占基金资产净值比例大小排序的前五名债券投资明细

金额单位：人民币元

序号	债券代码	债券名称	数量（张）	公允价值	占基金资产净值比例 (%)
1	019649	21 国债 01	65,000	6,501,300.00	5.79

### 8.7 期末按公允价值占基金资产净值比例大小排序的所有资产支持证券投资明细

本基金本报告期末未持有资产支持证券。

### 8.8 报告期末按公允价值占基金资产净值比例大小排序的前五名贵金属投资明细

本基金本报告期末未持有贵金属。

### 8.9 期末按公允价值占基金资产净值比例大小排序的前五名权证投资明细

本基金本报告期末未持有权证。

### 8.10 报告期末本基金投资的股指期货交易情况说明

本基金本报告期末未持有股指期货持仓。

### 8.11 报告期末本基金投资的国债期货交易情况说明

本基金本报告期末未持有国债期货。

## 8.12 投资组合报告附注

### 8.12.1 本基金投资的前十名证券的发行主体本期受到调查以及处罚的情况的说明

本报告期内, 本基金投资的前十名证券的发行主体不存在被监管部门立案调查的, 在报告编制日前一年内也不存在受到公开谴责、处罚的情况。

### 8.12.2 基金投资的前十名股票超出基金合同规定的备选股票库情况的说明

本基金投资的前十名股票中, 不存在投资于超出基金合同规定备选股票库之外的股票。

### 8.12.3 期末其他各项资产构成

单位: 人民币元

序号	名称	金额
1	存出保证金	39,350.92
2	应收证券清算款	-
3	应收股利	-
4	应收利息	150,152.72
5	应收申购款	17,385.92
6	其他应收款	-
7	待摊费用	-
8	其他	-
9	合计	206,889.56

### 8.12.4 期末持有的处于转股期的可转换债券明细

本基金报告期末未持有处于转股期的可转换债券。

### 8.12.5 期末前十名股票中存在流通受限情况的说明

本基金本报告期末投资前十名股票中不存在流通受限情况。

### 8.12.6 投资组合报告附注的其他文字描述部分

本基金由于四舍五入的原因, 分项之和与合计项之间可能存在尾差。

## § 9 基金份额持有人信息

### 9.1 期末基金份额持有人户数及持有人结构

份额单位：份

份额级别	持有人户数 (户)	户均持有的基金份额	持有人结构			
			机构投资者		个人投资者	
			持有份额	占总份额比例	持有份额	占总份额比例
万家互联互通核心资产量化策略混合 A	1,853	39,396.65	296,442.69	0.41%	72,705,554.17	99.59%
万家互联互通核心资产量化策略混合 C	2,187	11,019.94	-	-	24,100,607.48	100.00%
合计	3,956	24,545.65	296,442.69	0.31%	96,806,161.65	99.69%

### 9.2 期末基金管理人的从业人员持有本基金的情况

项目	份额级别	持有份额总数 (份)	占基金总份额比例
基金管理人所有从业人员持有本基金	万家互联互通核心资产量化策略混合 A	29,033.72	0.0398%
	万家互联互通核心资产量化策略混合 C	90,029.40	0.3736%
	合计	119,063.12	0.1226%

## 9.3 期末基金管理人的从业人员持有本开放式基金份额总量区间的情况

项目	份额级别	持有基金份额总量的数量区间（万份）
本公司高级管理人员、基金投资和研究部门负责人持有本开放式基金	万家互联互通核心资产量化策略混合 A	0
	万家互联互通核心资产量化策略混合 C	0
	合计	0
本基金基金经理持有本开放式基金	万家互联互通核心资产量化策略混合 A	0
	万家互联互通核心资产量化策略混合 C	0
	合计	0



## § 10 开放式基金份额变动

单位：份

项目	万家互联互通核心 资产量化策略混合 A	万家互联互通核心 资产量化策略混合 C
基金合同生效日（2021 年 3 月 25 日）基金份额总额	149,380,426.68	146,997,783.81
基金合同生效日起至报告期期末基金总申购份额	21,740,242.21	12,522,090.61
减：基金合同生效日起至报告期期末基金总赎回份额	98,118,672.03	135,419,266.94
基金合同生效日起至报告期期末基金拆分变动份额（份额减少以“-”填列）	-	-
本报告期末基金份额总额	73,001,996.86	24,100,607.48

## § 11 重大事件揭示

### 11.1 基金份额持有人大会决议

报告期内未召开基金份额持有人大会。

### 11.2 基金管理人、基金托管人的专门基金托管部门的重大人事变动

基金管理人：

2021 年 3 月 16 日，公司聘任陈广益先生担任公司总经理。

2021 年 7 月 20 日，公司聘任戴晓云女士担任公司副总经理。

2021 年 7 月 20 日，李杰先生因个人原因离职，不再担任本公司副总经理职务。

2021 年 7 月 24 日，公司聘任王静女士担任公司副总经理。

2021 年 8 月 28 日，满黎先生因个人原因离职，不再担任本公司副总经理职务。

基金托管人：

本报告期内，交通银行托管部负责人由袁庆伟变更为徐铁。

### 11.3 涉及基金管理人、基金财产、基金托管业务的诉讼

报告期内无涉及基金管理人、基金财产、基金托管业务的诉讼。

### 11.4 基金投资策略的改变

报告期期内基金投资策略未发生改变。

### 11.5 为基金进行审计的会计师事务所情况

自基金合同生效日起由立信会计师事务所（特殊普通合伙）为基金进行审计。

### 11.6 管理人、托管人及其高级管理人员受稽查或处罚等情况

报告期内，本基金管理人、托管人及其高级管理人员无受稽查或处罚的情况。

### 11.7 基金租用证券公司交易单元的有关情况

#### 11.7.1 基金租用证券公司交易单元进行股票投资及佣金支付情况

金额单位：人民币元

券商名称	交易单元数量	股票交易		应支付该券商的佣金		备注
		成交金额	占当期股票成交总额的比例	佣金	占当期佣金总量的比例	
中泰证券	3	763,489,549.91	42.12%	711,038.78	43.14%	-
银河证券	2	548,248,817.03	30.25%	480,300.34	29.14%	-

华金证券	1	225,669,632.17	12.45%	210,167.05	12.75%	-
开源证券	2	225,145,320.55	12.42%	209,679.38	12.72%	-
安信证券	1	47,157,163.97	2.60%	34,485.74	2.09%	-
东方证券	2	2,745,754.98	0.15%	2,558.77	0.16%	-
方正证券	1	-	-	-	-	-
江南证券	1	-	-	-	-	-
华泰证券	1	-	-	-	-	-
中信建投	1	-	-	-	-	-
广发证券	2	-	-	-	-	-
兴业证券	2	-	-	-	-	-
申万宏源	1	-	-	-	-	-
信达证券	2	-	-	-	-	-
中银国际	1	-	-	-	-	-
天风证券	1	-	-	-	-	-
华西证券	1	-	-	-	-	-
国泰君安	1	-	-	-	-	-
海通证券	1	-	-	-	-	-
华福证券	1	-	-	-	-	-
西部证券	1	-	-	-	-	-

注：1、基金专用交易席位的选择标准如下：

- (1) 经营行为稳健规范, 内控制度健全, 在业内有良好的声誉；
- (2) 具备基金运作所需的高效、安全的通讯条件, 交易设施满足基金进行证券交易的需要；
- (3) 具有较强的全方位金融服务能力和水平, 包括但不限于: 有较好的研究能力和行业分析能力, 能及时、全面地向公司提供高质量的关于宏观、行业及市场走向、个股分析报告及丰富全面的信息服务; 能根据公司所管理基金的特定要求, 提供专门研究报告, 具有开发量化投资组合模型的能力; 能积极为公司投资业务的开展, 投资信息的交流以及其他方面业务的开展提供良好的服务和支持。

2、基金专用交易席位的选择程序如下：

- (1) 本基金管理人根据上述标准考察后确定选用交易席位的证券经营机构；
- (2) 基金管理人和被选中的证券经营机构签订席位租用协议。

3、基金专用交易席位的变更情况：

本基金为本报告期内成立的基金，上述席位均为新增席位。

11.7.2 基金租用证券公司交易单元进行其他证券投资的情况

金额单位：人民币元

券商名称	债券交易		债券回购交易		权证交易	
	成交金额	占当期债券成交总额的比例	成交金额	占当期债券回购成交总额的比例	成交金额	占当期权证成交总额的比例
中泰证券	-	-	-	-	-	-
银河证券	12,618,550.00	100.00%	-	-	-	-
华金证券	-	-	-	-	-	-
开源证券	-	-	-	-	-	-
安信证券	-	-	-	-	-	-
东方证券	-	-	-	-	-	-
方正证券	-	-	-	-	-	-
江南证券	-	-	-	-	-	-
华泰证券	-	-	-	-	-	-
中信建投	-	-	-	-	-	-
广发证券	-	-	-	-	-	-
兴业证券	-	-	-	-	-	-
申万宏源	-	-	-	-	-	-
信达证券	-	-	-	-	-	-
中银国际	-	-	-	-	-	-
天风证券	-	-	-	-	-	-
华西证券	-	-	-	-	-	-
国泰君安	-	-	-	-	-	-
海通证券	-	-	-	-	-	-
华福证券	-	-	-	-	-	-
西部证券	-	-	-	-	-	-

## § 12 影响投资者决策的其他重要信息

### 12.1 报告期内单一投资者持有基金份额比例达到或超过 20%的情况

本基金本报告期内不存在单一投资者持有基金份额比例达到或超过 20%的情况。

## § 13 备查文件目录

### 13.1 备查文件目录

- 1、中国证监会批准本基金发行及募集的文件。
- 2、《万家互联互通核心资产量化策略混合型证券投资基金合同》。
- 3、万家基金管理有限公司批准成立文件、营业执照、公司章程。
- 4、本报告期内在中国证监会指定媒介上公开披露的基金净值、更新招募说明书及其他临时公告。
- 5、万家互联互通核心资产量化策略混合型证券投资基金 2021 年年度报告原文。
- 6、万家基金管理有限公司董事会决议。
- 7、《万家互联互通核心资产量化策略混合型证券投资基金托管协议》。

### 13.2 存放地点

基金管理人的办公场所，并登载于基金管理人网站：[www.wjasset.com](http://www.wjasset.com)

### 13.3 查阅方式

投资者可在营业时间至基金管理人办公场所免费查阅或登录基金管理人网站查阅。

万家基金管理有限公司

2022 年 3 月 30 日