

万家民瑞祥明 6 个月持有期混合型证券投资 基金 2021 年年度报告

2021 年 12 月 31 日

基金管理人：万家基金管理有限公司

基金托管人：中国民生银行股份有限公司

送出日期：2022 年 3 月 30 日

§ 1 重要提示及目录

1.1 重要提示

基金管理人的董事会及董事保证本报告所载资料不存在虚假记载、误导性陈述或重大遗漏，并对其内容的真实性、准确性和完整性承担个别及连带责任。本年度报告已经三分之二以上独立董事签字同意，并由董事长签发。

基金托管人中国民生银行股份有限公司根据本基金合同规定，于 2022 年 3 月 29 日复核了本报告中的财务指标、净值表现、收益分配情况、财务会计报告、投资组合报告等内容，保证复核内容不存在虚假记载、误导性陈述或者重大遗漏。

基金管理人承诺以诚实信用、勤勉尽责的原则管理和运用基金资产，但不保证基金一定盈利。

基金的过往业绩并不代表其未来表现。投资有风险，投资者在作出投资决策前应仔细阅读本基金的招募说明书及其更新。

本报告财务资料已经审计，立信会计师事务所为本基金出具了无保留意见的审计报告，请投资者注意阅读。

本报告期自 2021 年 4 月 27 日（基金合同生效日）起至 12 月 31 日止。

1.2 目录

§ 1 重要提示及目录	2
1.1 重要提示.....	2
1.2 目录.....	3
§ 2 基金简介	5
2.1 基金基本情况.....	5
2.2 基金产品说明.....	5
2.3 基金管理人和基金托管人.....	5
2.4 信息披露方式.....	6
2.5 其他相关资料.....	6
§ 3 主要财务指标、基金净值表现及利润分配情况	7
3.1 主要会计数据和财务指标.....	7
3.2 基金净值表现.....	7
3.3 过去三年基金的利润分配情况.....	10
§ 4 管理人报告	11
4.1 基金管理人及基金经理情况.....	11
4.2 管理人对报告期内本基金运作合规守信情况的说明.....	13
4.3 管理人对报告期内公平交易情况的专项说明.....	14
4.4 管理人对报告期内基金的投资策略和业绩表现的说明.....	15
4.5 管理人对宏观经济、证券市场及行业走势的简要展望.....	17
4.6 管理人内部有关本基金的监察稽核工作情况.....	19
4.7 管理人对报告期内基金估值程序等事项的说明.....	19
4.8 管理人对报告期内基金利润分配情况的说明.....	20
4.9 报告期内管理人对本基金持有人数或基金资产净值预警情形的说明.....	20
§ 5 托管人报告	21
5.1 报告期内本基金托管人合规守信情况声明.....	21
5.2 托管人对报告期内本基金投资运作合规守信、净值计算、利润分配等情况的说明.....	21
5.3 托管人对本年度报告中财务信息等内容的真实、准确和完整发表意见.....	21
§ 6 审计报告	22
6.1 审计报告基本信息.....	22
6.2 审计报告的基本内容.....	22
§ 7 年度财务报表	25
7.1 资产负债表.....	25
7.2 利润表.....	26
7.3 所有者权益（基金净值）变动表.....	27
7.4 报表附注.....	28
§ 8 投资组合报告	59
8.1 期末基金资产组合情况.....	59
8.2 期末按行业分类的股票投资组合.....	59
8.3 期末按公允价值占基金资产净值比例大小排序的所有股票投资明细.....	60
8.4 报告期内股票投资组合的重大变动.....	62
8.5 期末按债券品种分类的债券投资组合.....	64
8.6 期末按公允价值占基金资产净值比例大小排序的前五名债券投资明细.....	64
8.7 期末按公允价值占基金资产净值比例大小排序的所有资产支持证券投资明细.....	65

8.8 报告期末按公允价值占基金资产净值比例大小排序的前五名贵金属投资明细	65
8.9 期末按公允价值占基金资产净值比例大小排序的前五名权证投资明细	65
8.10 报告期末本基金投资的股指期货交易情况说明	65
8.11 报告期末本基金投资的国债期货交易情况说明	65
8.12 投资组合报告附注	66
§ 9 基金份额持有人信息	67
9.1 期末基金份额持有人户数及持有人结构	67
9.2 期末基金管理人的从业人员持有本基金的情况	67
9.3 期末基金管理人的从业人员持有本开放式基金份额总量区间的情况	68
§ 10 开放式基金份额变动	69
§ 11 重大事件揭示	70
11.1 基金份额持有人大会决议	70
11.2 基金管理人、基金托管人的专门基金托管部门的重大人事变动	70
11.3 涉及基金管理人、基金财产、基金托管业务的诉讼	70
11.4 基金投资策略的改变	70
11.5 为基金进行审计的会计师事务所情况	70
11.6 管理人、托管人及其高级管理人员受稽查或处罚等情况	70
11.7 基金租用证券公司交易单元的有关情况	70
§12 影响投资者决策的其他重要信息	72
12.1 报告期内单一投资者持有基金份额比例达到或超过 20% 的情况	72
§13 备查文件目录	73
13.1 备查文件目录	73
13.2 存放地点	73
13.3 查阅方式	73

§ 2 基金简介

2.1 基金基本情况

基金名称	万家民瑞祥明 6 个月持有期混合型证券投资基金	
基金简称	万家民瑞祥明 6 个月持有期混合	
基金主代码	011534	
基金运作方式	契约型开放式	
基金合同生效日	2021 年 4 月 27 日	
基金管理人	万家基金管理有限公司	
基金托管人	中国民生银行股份有限公司	
报告期末基金份额总额	534,326,479.95 份	
基金合同存续期	不定期	
下属分级基金的基金简称:	万家民瑞祥明 6 个月持有期混合 A	万家民瑞祥明 6 个月持有期混合 C
下属分级基金的交易代码:	011534	011535
报告期末下属分级基金的份额总额	477,504,301.68 份	56,822,178.27 份

2.2 基金产品说明

投资目标	在有效控制投资组合风险的前提下，谋求实现基金财产的长期稳健增值。
投资策略	1、大类资产配置策略；2、股票投资策略；3、债券投资策略；4、资产支持证券投资策略；5、可转换债券与可交换债券投资策略；6、证券公司短期公司债券投资策略；7、股指期货投资策略；8、国债期货投资策略；9、股票期权投资策略；10、融资交易策略；11、信用衍生品投资策略；12、其他。
业绩比较基准	中债新综合指数（全价）收益率×85%+沪深 300 指数收益率×10%+恒生指数收益率×5%
风险收益特征	本基金为混合型基金，其长期平均风险和预期收益率理论上低于股票型基金，高于债券型基金和货币市场基金。 本基金可投资于港股，会面临港股通机制下因投资环境、投资标的、市场制度以及交易规则等差异带来的特有风险，包括港股市场股价波动较大的风险、汇率风险、港股通机制下交易日不连贯可能带来的风险等。

2.3 基金管理人和基金托管人

项目		基金管理人	基金托管人
名称		万家基金管理有限公司	中国民生银行股份有限公司
信息披露负责人	姓名	兰剑	罗菲菲
	联系电话	021-38909626	010-58560666
	电子邮箱	lanj@wjasset.com	tgxxpl@cmbc.com.cn
客户服务电话		4008880800	95568
传真		021-38909627	010-57093382
注册地址		中国（上海）自由贸易试验区浦电路 360 号 8 层（名义	北京市西城区复兴门内大街 2 号

	楼层 9 层)	
办公地址	中国(上海)自由贸易试验区浦电路 360 号 8 层(名义楼层 9 层)	北京市西城区复兴门内大街 2 号
邮政编码	200122	100031
法定代表人	方一天	高迎欣

2.4 信息披露方式

本基金选定的信息披露报纸名称	《中国证券报》
登载基金年度报告正文的管理人互联网网址	http://www.wjasset.com
基金年度报告备置地点	中国(上海)自由贸易试验区浦电路 360 号 8 层(名义楼层 9 层)基金管理人办公场所

2.5 其他相关资料

项目	名称	办公地址
会计师事务所	立信会计师事务所(特殊普通合伙)	上海市南京东路 61 号 4 楼新黄浦金融大厦
注册登记机构	万家基金管理有限公司	中国(上海)自由贸易试验区浦电路 360 号 8 层(名义楼层 9 层)

§ 3 主要财务指标、基金净值表现及利润分配情况

3.1 主要会计数据和财务指标

金额单位：人民币元

3.1.1 期间数据和指标	2021 年 4 月 27 日(基金合同生效日)-2021 年 12 月 31 日	
	万家民瑞祥明 6 个月持有期混合 A	万家民瑞祥明 6 个月持有期混合 C
本期已实现收益	11,912,122.73	1,389,497.59
本期利润	13,791,841.21	1,620,523.62
加权平均基金份额本期利润	0.0232	0.0197
本期加权平均净值利润率	2.31%	1.97%
本期基金份额净值增长率	2.47%	2.19%
3.1.2 期末数据和指标	2021 年末	
期末可供分配利润	9,840,947.57	1,013,844.16
期末可供分配基金份额利润	0.0206	0.0178
期末基金资产净值	489,284,709.67	58,065,914.92
期末基金份额净值	1.0247	1.0219
3.1.3 累计期末指标	2021 年末	
基金份额累计净值增长率	2.47%	2.19%

注：1、本期已实现收益指基金本期利息收入、投资收益、其他收入(不含公允价值变动收益)扣除相关费用后的余额,本期利润为本期已实现收益加上本期公允价值变动收益。

2、所述基金业绩指标不包括持有人认购或交易基金的各项费用,计入费用后实际收益水平要低于所列数字。

3、期末可供分配利润采用期末资产负债表中未分配利润与未分配利润中已实现部分的孰低数(为期末余额,不是当期发生数)。

4、本基金合同生效于 2021 年 4 月 27 日。

3.2 基金净值表现

3.2.1 基金份额净值增长率及其与同期业绩比较基准收益率的比较

万家民瑞祥明 6 个月持有期混合 A

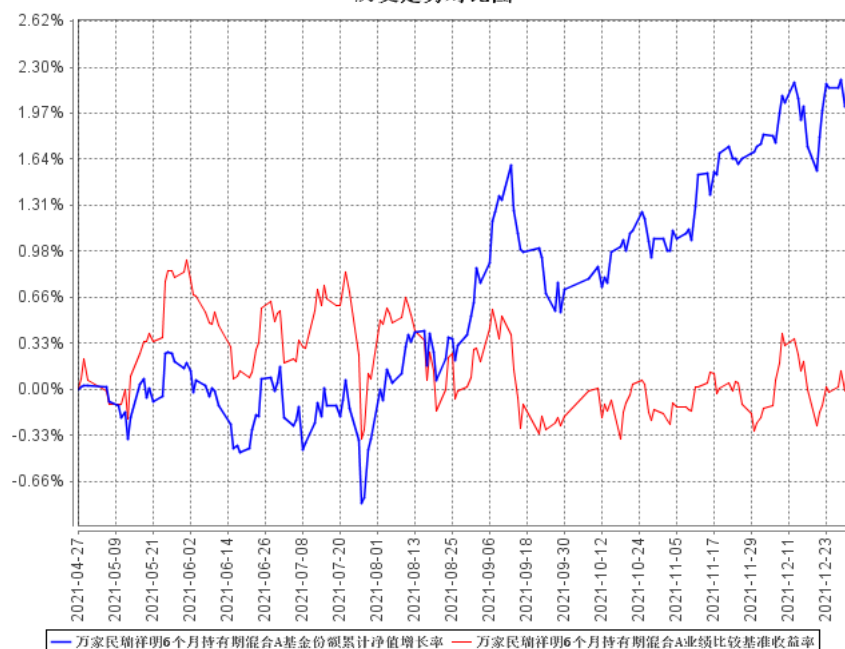
阶段	份额净值增长率①	份额净值增长率标准差②	业绩比较基准收益率③	业绩比较基准收益率标准差④	①-③	②-④
过去三个月	1.75%	0.12%	0.45%	0.11%	1.30%	0.01%
过去六个月	2.42%	0.15%	-0.28%	0.15%	2.70%	0.00%
自基金合同生效起至今	2.47%	0.14%	0.26%	0.15%	2.21%	-0.01%

万家民瑞祥明6个月持有期混合 C

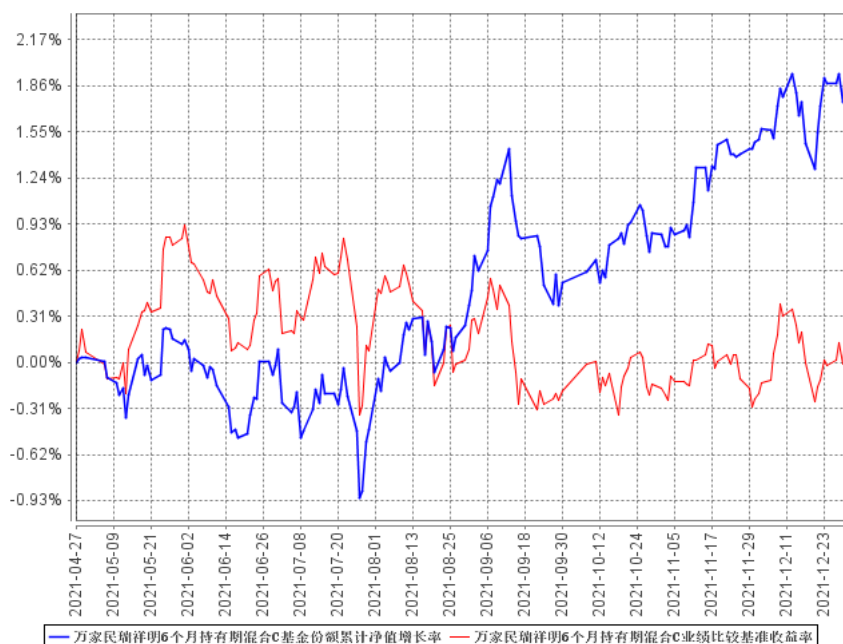
阶段	份额净值增长率①	份额净值增长率标准差②	业绩比较基准收益率③	业绩比较基准收益率标准差④	①-③	②-④
过去三个月	1.64%	0.12%	0.45%	0.11%	1.19%	0.01%
过去六个月	2.21%	0.15%	-0.28%	0.15%	2.49%	0.00%
自基金合同生效起至今	2.19%	0.14%	0.26%	0.15%	1.93%	-0.01%

3.2.2 自基金合同生效以来基金份额累计净值增长率变动及其与同期业绩比较基准收益率变动的比较

万家民瑞祥明6个月持有期混合A基金份额累计净值增长率与同期业绩比较基准收益率的历史走势对比图



万家民瑞祥明6个月持有期混合C基金份额累计净值增长率与同期业绩比较基准收益率的历史走势对比图

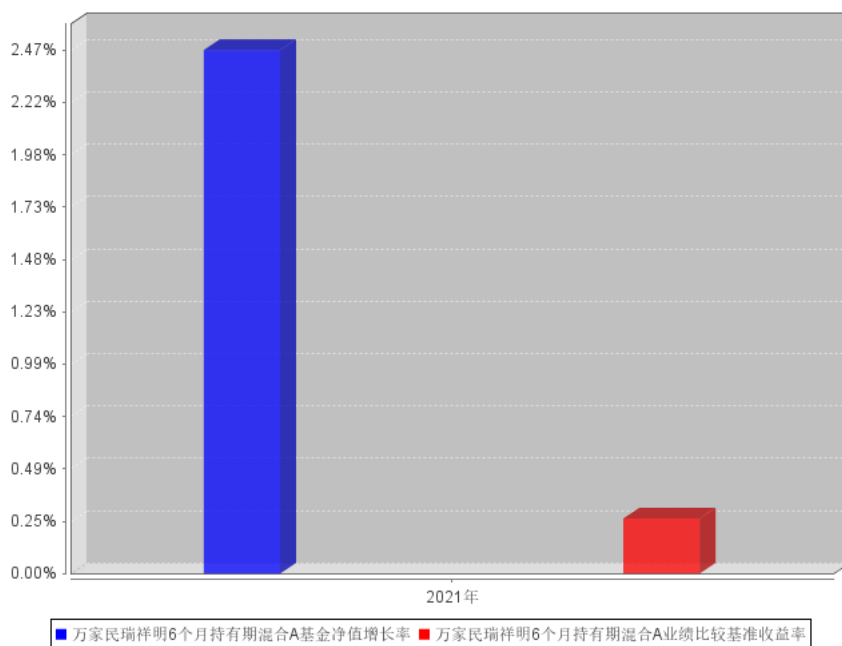


注：（1）本基金合同生效日期为2021年4月27日，基金合同生效起至披露时点未满一年。

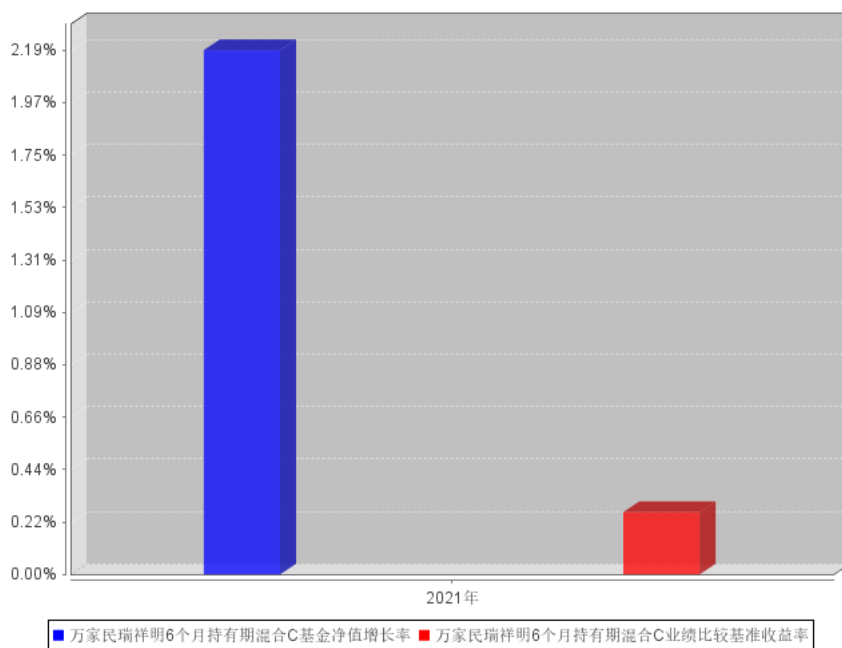
（2）根据基金合同规定，基金合同生效后六个月内为建仓期。建仓期结束时各项资产配置比例符合法律法规和基金合同要求。报告期末各项资产配置比例符合法律法规和基金合同要求。

3.2.3 自基金合同生效以来基金每年净值增长率及其与同期业绩比较基准收益率的比较

万家民瑞祥明6个月持有期混合A自基金合同生效以来基金每年净值增长率及其与同期业绩比较基准收益率的对比图



万家民瑞祥明6个月持有期混合C自基金合同生效以来基金每年净值增长率及其与同期业绩比较基准收益率的对比图



3.3 过去三年基金的利润分配情况

本基金成立（2021年4月27日）以来未分配利润。

§ 4 管理人报告

4.1 基金管理人及基金经理情况

4.1.1 基金管理人及其管理基金的经验

万家基金管理有限公司经中国证监会证监基金字[2002]44 号文批准设立。公司现股东为中泰证券股份有限公司、新疆国际实业股份有限公司和齐河众鑫投资有限公司,住所:中国(上海)自由贸易试验区浦电路 360 号 8 楼(名义楼层 9 层),办公地点:上海市浦东新区浦电路 360 号 9 楼,注册资本 3 亿元人民币。目前管理一百只开放式基金,分别为万家 180 指数证券投资基金、万家增强收益债券型证券投资基金、万家行业优选混合型证券投资基金(LOF)、万家货币市场证券投资基金、万家和谐增长混合型证券投资基金、万家双引擎灵活配置混合型证券投资基金、万家精选混合型证券投资基金、万家稳健增利债券型证券投资基金、万家中证红利指数证券投资基金(LOF)、万家添利债券型证券投资基金(LOF)、万家新机遇价值驱动灵活配置混合型证券投资基金、万家信用恒利债券型证券投资基金、万家日日薪货币市场证券投资基金、万家强化收益定期开放债券型证券投资基金、万家上证 50 交易型开放式指数证券投资基金、万家新利灵活配置混合型证券投资基金、万家双利债券型证券投资基金、万家现金宝货币市场证券投资基金、万家瑞丰灵活配置混合型证券投资基金、万家瑞兴灵活配置混合型证券投资基金、万家品质生活灵活配置混合型证券投资基金、万家瑞益灵活配置混合型证券投资基金、万家新兴蓝筹灵活配置混合型证券投资基金、万家瑞和灵活配置混合型证券投资基金、万家颐达灵活配置混合型证券投资基金、万家颐和灵活配置混合型证券投资基金、万家恒瑞 18 个月定期开放债券型证券投资基金、万家 3-5 年政策性金融债纯债债券型证券投资基金、万家鑫安纯债债券型证券投资基金、万家鑫璟纯债债券型证券投资基金、万家沪深 300 指数增强型证券投资基金、万家家享中短债债券型证券投资基金、万家瑞盈灵活配置混合型证券投资基金、万家年年恒荣定期开放债券型证券投资基金、万家瑞祥灵活配置混合型证券投资基金、万家瑞富灵活配置混合型证券投资基金、万家 1-3 年政策性金融债纯债债券型证券投资基金、万家瑞隆混合型证券投资基金、万家鑫丰纯债债券型证券投资基金、万家鑫享纯债债券型证券投资基金、万家现金增利货币市场基金、万家消费成长股票型证券投资基金、万家宏观择时多策略灵活配置混合型证券投资基金、万家鑫瑞纯债债券型证券投资基金、万家玖盛纯债 9 个月定期开放债券型证券投资基金、万家天添宝货币市场基金、万家量化睿选灵活配置混合型证券投资基金、万家安弘纯债一年定期开放债券型证券投资基金、万家家瑞债券型证券投资基金、万家臻选混合型证券投资基金、万家瑞尧灵活配置混合型证券投资基金、万家中证 1000 指数增强型发起式证券投资基金、万家成长优选灵活配置混合型证券投资基金、万家瑞舜灵活配置混合型证券投资基金、万家经济新动能混合型证券投资基金、万家潜力价值灵

活配置混合型证券投资基金、万家量化同顺多策略灵活配置混合型证券投资基金、万家新机遇龙头企业灵活配置混合型证券投资基金、万家鑫悦纯债债券型证券投资基金、万家智造优势混合型证券投资基金、万家稳健养老目标三年持有期混合型基金中基金（FOF）、万家人工智能混合型证券投资基金、万家社会责任 18 个月定期开放混合型证券投资基金（LOF）、万家平衡养老目标三年持有期混合型发起式基金中基金（FOF）、万家中证 500 指数增强型发起式证券投资基金、万家科创主题 3 年封闭运作灵活配置混合型证券投资基金、万家民安增利 12 个月定期开放债券型证券投资基金、万家鑫盛纯债债券型证券投资基金、万家汽车新趋势混合型证券投资基金、万家惠享 39 个月定期开放债券型证券投资基金、万家科技创新混合型证券投资基金、万家自主创新混合型证券投资基金、万家民丰回报一年持有期混合型证券投资基金、万家可转债债券型证券投资基金、万家民瑞祥和 6 个月持有期债券型证券投资基金、万家价值优势一年持有期混合型证券投资基金、万家鑫动力月月购一年滚动持有混合型证券投资基金、万家养老目标日期 2035 三年持有期混合发起式基金中基金（FOF）、万家科创板 2 年定期开放混合型证券投资基金、万家创业板 2 年定期开放混合型证券投资基金、万家周期优势企业混合型证券投资基金、万家健康产业混合型证券投资基金、万家互联互通中国优势量化策略混合型证券投资基金、万家战略发展产业混合型证券投资基金、万家创业板指数增强型证券投资基金、万家陆家嘴金融城金融债一年定期开放债券型发起式证券投资基金、万家内需增长一年持有期混合型证券投资基金、万家互联互通核心资产量化策略混合型证券投资基金、万家民瑞祥明 6 个月持有期混合型证券投资基金、万家瑞泽回报一年持有期混合型证券投资基金、万家惠裕回报 6 个月持有期混合型证券投资基金、万家悦兴 3 个月定期开放债券型发起式证券投资基金、万家招瑞回报一年持有期混合型证券投资基金、万家稳鑫 30 天滚动持有短债债券型证券投资基金、万家全球成长一年持有期混合型证券投资基金（QDII）、万家瑞泰混合型证券投资基金、万家沪港深蓝筹混合型证券投资基金、万家北交所慧选两年定期开放混合型证券投资基金、万家鼎鑫一年定期开放债券型发起式证券投资基金、万家新机遇成长一年持有期混合发起式证券投资基金。

4.1.2 基金经理（或基金经理小组）及基金经理助理简介

姓名	职务	任本基金的基金经理（助理）期限		证券从业年限	说明
		任职日期	离任日期		
尹诚庸	万家年年恒荣定期开放债券型证券投资基金、万家家瑞	2021 年 4 月 27 日	-	9 年	美国莱斯大学统计学硕士。2011 年 9 月至 2014 年 9 月在招商证券固定收益总部工作，担任研究员、投资经理；2014

	债券型证券投资基金、万家瑞丰灵活配置混合型证券投资基金、万家双利债券型证券投资基金、万家瑞尧灵活配置混合型证券投资基金、万家惠享 39 个月定期开放债券型证券投资基金、万家瑞舜灵活配置混合型证券投资基金、万家瑞益灵活配置混合型证券投资基金、万家民瑞祥明 6 个月持有期混合型证券投资基金的基金经理			年 12 月至 2018 年 9 月在中欧基金固定收益策略组工作,担任基金经理; 2018 年 10 月进入万家基金管理有限公司,任固定收益部总监助理, 2019 年 1 月起担任固定收益部基金经理, 现任固定收益部总监助理、基金经理。
--	--	--	--	--

注：1、此处的任职日期以公告为准。

2、证券从业的含义遵从行业协会《证券业从业人员资格管理办法》的相关规定。

4.2 管理人对报告期内本基金运作合规守信情况的说明

本报告期内, 本基金管理人严格遵守基金合同、《证券投资基金法》、《公开募集证券投资基金运作管理办法》等法律、法规和监管部门的相关规定, 依照诚实信用、勤勉尽责、安全高效的原则管理和运用基金资产, 在认真控制投资风险的基础上, 为基金持有人谋取最大利益, 没有损害基金

持有人利益的行为。

4.3 管理人对报告期内公平交易情况的专项说明

4.3.1 公平交易制度和控制方法

根据中国证监会颁布的《证券投资基金管理公司公平交易制度指导意见》，公司制定了《万家基金管理有限公司公平交易管理办法》，涵盖了研究、授权、投资决策和交易执行等投资管理活动的各个环节，严禁直接或通过第三方的交易安排在不同投资组合之间进行利益输送，确保公平对待不同投资组合。

在投资决策上：(1) 公司投资管理实行分层次决策，投资决策委员会根据公募基金和私募投资组合的规模、风格特征等因素合理确定各投资组合经理的投资权限，投资组合经理在授权范围内自主决策，超过投资权限的操作需经过严格的逐级审批程序。(2) 公司研究员撰写的研究报告等均通过统一的投研管理平台发布，确保各投资组合经理在获得投资信息、投资建议和实施决策方面享有公平的机会。

在交易执行上：(1) 公司将投资管理职能和交易执行职能相隔离，实行集中交易制度；(2) 对于交易公开竞价交易，所有指令必须通过系统下达，公司执行交易系统中的公平交易程序；(3) 对于债券一级市场申购、非公开发行股票申购等非集中竞价交易，各投资组合经理在交易前独立地确定各投资组合的交易价格和数量，原则上公司按照价格优先、比例分配的原则对交易结果进行分配；(4) 对于银行间交易，交易部按照时间优先、价格优先的原则公平公正的进行询价并完成交易。

在行为监控上，公司定期对不同投资组合的同向交易价差、反向交易，场外交易对手议价的价格公允性及其他异常交易情况进行监控及分析，基金经理对异常交易情况进行合理性解释并留存记录，并定期编制公平交易分析报告，由投资组合经理、督察长、总经理审核签署。

4.3.2 公平交易制度的执行情况

公司定期进行同向交易价差分析，即采集公司旗下管理的所有组合，连续四个季度期间内，不同时间窗下(日内、3 日内、5 日内)的同向交易样本，对两两组合之间的同向交易价差均值进行原假设为 0，95% 的置信水平下的 t 检验，并对结论进行跟踪分析，分析结果显示在样本数量大于 30 的前提下，组合之间在同向交易方面不存在违反公平交易行为。

4.3.3 异常交易行为的专项说明

本报告期内未发现本基金有可能导致不公平交易和利益输送的异常交易。

本报告期内，本公司旗下所有投资组合参与的交易所公开竞价交易中，同日反向交易成交较少的单边交易量超过该证券当日成交量的 5% 的交易共有 1 次，为不同基金经理管理的组合间因投资策略不同而发生的反向交易，有关基金经理按规定履行了审批程序。

4.4 管理人对报告期内基金的投资策略和业绩表现的说明

4.4.1 报告期内基金投资策略和运作分析

整个上半年，我们的债券资产投资主要策略为顺周期投资级国有产业主体，有政策性担保的江、浙、沪、徽、闽、粤地区城投，杠杆合理投资级地产公司，优质 ABS。组合久期控制在 1.5 年以内，稳定获取票息。

上半年对经济扰动最大的因素是地方政府债券持续延期发行、地产调控政策超预期收紧。

权益资产方面，我们在 3 月中下旬市场企稳之后，调整了原有的权益仓位和持仓结构。一方面将进攻性的权益仓位降至中性水平。虽然我们仍然十分看好 2021 年的权益市场，坚信 EPS 的持续上行带来的复苏行情不会戛然而止。但是我们也认识到，我们的能力范围之内，估值仍然便宜的个股在减少。因此，我们采取降低总体持仓，收缩持仓结构的方式调整了我们的整体组合。另外一方面，我们降低了银行、白酒、化工、钢铁、有色、电新龙头在持仓中的占比。增加了大众消费品、交运和农林牧渔行业的持仓。

4 月底我们判断流动性环境实质已经转向宽松，权益市场的预期过于悲观，因此开始加仓食品饮料、CXO 和检测行业。其中食品饮料的投资为了规避前期茅指数的持续回调风险，我们主要加仓在啤酒方面。5 月开始，宽松预期的行情进一步演绎，尤其是新能源汽车行业开始成为全市场的一枝独秀。我们也逐步增持了上游原材料和下游龙头动力电池生产商。同时，我们也通过自下而上的选股，增加了一部分下游制造业的中小成长风格标的。

但是，由于 5 月中旬，衰退交易的情绪升温，我们持仓的消费和金融股开始持续下跌，与持仓的新能源产业链和 CXO 造成了对冲。这就造成整个 6 月，产品的收益波动开始加大，但是并未创造正收益。

站在 7 月初全面降准发生之后进行反思，我们对于经济增长的总体判断是持续复苏的趋势中，短期内需出现了阶段性减速，但是大方向未变。我们成功捕捉了二季度初的流动性拐点行情，但是未能提前识别 5 月中旬之后中美两国同时发生的衰退交易行情。我们没有在 5 月之后进一步调整结构到新能源产业链，这是产品 5 月之后跑输的核心原因。但是，我们相信，根据我们的基本面研究，我们持仓的蓝筹白马股二季度业绩均较好，且“衰退预期交易”并不等于经济真实出现衰退。消费回暖速度虽然较慢，但是趋势未变，出口仍未见恶化，美国经济在强势复苏中。尤其在全面降准和地方政府债券发行恢复速度之后，我们预计市场会根据业绩增速预期纠偏过于悲观的衰退预期。

可转债方面，一季度我们大幅增仓了钢铁转债，获取“碳中和”以及国有企业整合带来的交易性机会。二季度基本保持持仓的稳定，分散持仓增持了一些中游制造业的标的以及银行转债。

进入三季度，我们对组合进行了全面的调整。

从权益的角度出发，主要的进攻方向集中在上游涨价品种上。

我们将周期品的供给和需求拆分为中国和全球两个影响因素。其中，中国需求偏弱，全球需求偏强；中国供给偏弱，全球供给偏强。根据这个分类标准，电解铝是我们的首选行业，其需求是全球化的工业品出口，但是供给主要集中在国内，受到限电的严重影响；煤炭和各类化工品是我们的次选品种，其需求是全球化的，但是在中国和全球都出现了产能瓶颈；钢铁是我们的最差选择，其需求与中国房地产息息相关，很大程度上抵消了供给端收缩带来的利好。

在我们的所有组合中，三季度都标配了煤炭、电解铝和各类涨价区间的化工品，根据组合对回撤要求的限制，一般周期类的持仓比例在 $1/3 \sim 1/2$ 。部分持仓在三季度末进行了获利了结。截至国庆后，周期类的持仓普遍压缩到 $1/4$ 左右。

其次，我们还开始布局一些足够便宜的标的。生猪养殖可能是 2022 年的一条重要主线。由于猪价持续下行，全行业已经于二季度开始出现严重亏损。代表未来潜在供给的母猪存栏也已经开始持续下滑。按照目前的去化速度，最晚到 2022 年下半年将重现类似 2019 年上半年的生猪价格大幅上涨的行情。目前的养殖龙头公司已经足够便宜。

另外，部分受到政策限价影响较大的消费股（以高端白酒为代表）在切换到 2022 年估值后，实际上也已经足够便宜。一旦政策出现边际松动，具备很大的估值修复空间。可以少量配置。

另外，以保利和金地为代表的龙头地产公司可以作为政策底的博弈工具。虽然近期涨幅已经很大，但是考虑到政策底所代表的潜在大周期翻转，则此类标的估值仍然很便宜。

对于债券而言，三季度的调整压力远超市场的预期。资管新规大限将近，监管进一步收紧，主要集中在产品的净值化转型方向。由于前期低等级债券和非标的压缩已经接近尾声，这一监管变化主要影响高等级债券和利率品，反而对信用创设影响不大。跨周期调节的大环境下，无风险利率应以振荡为主。

近期随着资金利率的，信用利差有所走阔，但是仍没有回到合理的水平。债券资产以票息配置的思路稳健运作。严格净值化转型带来的资产抛售和规模影响应该远未实现。这个环境下，最利空的仍未信用利差。因此，我们仍将坚持卖出信用债买入利率债的置换操作。尽量维持组合久期和静态收益率不变。

受到监管政策和集中供给对于供需两端的同时影响，近期二级资本债收益率显著上行，利差从历史最低水平迅速反弹至历史中位数之上。考虑到二级资本债已经是目前市场上最安全的高票息品种，该利差的估值水平已经相对安全。

目前二级资本债的主要风险来自于：1) 3-5 年利率曲线自身的风险；2) 新增供给对于市场

带来的流动性冲击。

短期我们认为没有加息的风险，因此中短端曲线经过大幅的上行后，风险已经充分释放，预计 3-5 年曲线继续向上的空间在 10bp 左右（接近年内前高）。供给风险则可以通过配置久期相对较短的老券来规避。

我们认为，在潜在增速充分下行之后，“类无风险”资产的合理收益率上限即在 4%附近，因此二级资本债目前已经具备一定配置价值。因此，在国庆后进行了增持。

四季度利率债维持震荡，收益率略有下行。我们的组合主要保持了较高杠杆运作。同时，我们开始持续减持年初建仓的城投债。我们判断，目前城投债利差已经达到历史最低水平，反映了极其乐观的流动性和信用基本面预期。而与此同时，根据我们的跟踪，地方政府的财政压力却已经达到历史最大水平，与 2014 年地方政府债务置换发生之前类似。一般来说，土地出让金的下滑会滞后于地产市场销售数据下滑约半年，2021 年四季度出现的房地产断崖式下滑将于 2022 年上半年传染至城投行业。我们认为，从潜在风险调整后的收益来观察，城投的性价比已经极低。

产品的权益仓位从价值与成长均衡配置的模式，逐步调整为稳增长为主，地产、家电、建材、银行等超配，小市值成长和逆境反转行业一般配置的哑铃型策略。逆境反转的行业包括快递、生猪养殖和大众消费品等。同时，我们还配置了一些高股息个股作为净值的稳定器。

产品在四季度持续减持转债。我们认为，经过一年的牛市，转债正股估值普遍不低，转债自身的溢价率也达到了一个历史上从未企及过的高位。一般具备强赎条件的高价转债普遍具有 10% 以上的溢价率水平。转债内嵌的看涨期权被严重高估。在“双高”条件之下，买入正股成为较为理性的选项。因此，截止年底，我们的产品已经基本不持有转债。未来将等待转债估值回归常态后，再择机建仓均衡型品种。

4.4.2 报告期内基金的业绩表现

截至本报告期末万家民瑞祥明 6 个月持有期混合 A 基金份额净值为 1.0247 元，本报告期基金份额净值增长率为 2.47%；截至本报告期末万家民瑞祥明 6 个月持有期混合 C 基金份额净值为 1.0219 元，本报告期基金份额净值增长率为 2.19%；同期业绩比较基准收益率为 0.26%。

4.5 管理人对宏观经济、证券市场及行业走势的简要展望

2022 年的宏观经济将运行在史无前例复杂的环境中。

在政策层面，2021 年 12 月中央经济工作会议以来的稳增长和纠偏政策陆续落地，开始逐步扭转市场的预期。专项债的发行加速、基建全面开工，一改 2021 年财政实质紧缩的局面，对短期的实体需求形成一定托底。即使在政策最严厉的房地产领域，也出现了明显纠偏。截止 2 月，全国性的预售资金监管管理办法业已出台，对前期偏紧的政策基调略有放松。三四线城市普遍出现

了首付比例下调的情况，全国所有城市的房贷利率均明显下调。土地出让市场的毛利率也明显回升。

然而房地产市场运行有内在规律。开年的房地产放松政策能够一定程度上扭转市场的预期，但是地产进入下行周期后的惯性极强。销售和投资双弱，龙头地产开发企业集体暴雷后的经营意愿和能力均出现了严重动摇。在城投企业全面参与托底的情况下，全国几乎所有层级的城市土地拍卖仍然呈现底价成交、少量流标的情况。土地财政正在遭受前所未有的压力。

金融危机以来，房地产市场仅在 2014~2016 年间出现过类似的状况。在上一轮周期中，政策于 2015 年初全面转向宽松，进入了有史以来最宽松的房地产周期，所有需求侧和信贷侧的调控约束均得到放松。即使如此，由于当时的库存较高，地产投资数据的回暖较政策拐点滞后了 1 年多。那么这就意味着，最早也要在 2022 年四季度才可能出现地产投资数据的拐点。从放松的节奏和力度来看，本轮地产周期在春节前后的政策宽松节奏仍远逊于基本面实际下行的速度。

综合来看，政策拐点的出现可能过晚，目前已经进入了一个史无前例复杂的状态。一方面地产仍在持续下滑的通道中，严重拖累增长；消费依然受到疫情管控的影响，疲弱不振；净出口达到有史以来最高的全球份额占比之后，开始增长乏力，逐步回归到个位数增长区间，无法拉动增长；基建逐步形成托底作用，但是总量有限，无法改变大局。

在无风险利率方面，由于地产行业的放松业已展开，我们预计上半年博弈的核心问题是基本面实际企稳的时点。系统性风险已经有明显的累积，但是无论如何，我们相信强力的政府管控力能够最终扭转基本面持续下滑的势头。在基本面拐点之前，货币的宽松仍将持续，但是进一步降低基准利率的空间可能有限。到下半年，地产销售和核心城市房价重拾回升势头之后，货币宽松的基本面也将承压。届时各类金融资产的价格将集体承压。

对于风险资产而言，2022 年最大的窗口期在上半年，核心主线是稳增长目标带来的政策呵护持续落地。2022 年春节前主要交易的是稳增长政策出现后的预期差。“两会”前后，稳增长政策陆续落地，对经济增长形成实质的托底作用。市场的主线将落到高频数据的博弈方面，市场的情绪将在增长数据出现拐点之后达到高潮。总体行业风格将按照建筑、地产、建材、消费的方向轮动。如果三季度后各项数据均好转，那么政策的呵护将逐步退出。尤其是与财政投入高度相关的基建行业，由于财政前置的原因，下半年将严重缺乏实质抓手。而此时货币环境也很难继续维持超额宽松。无论稳增长线还是成长，均将受到严重制约。如果三季度后系统性风险继续发酵，那么预计货币政策有希望切入大水漫灌的状态，成长股为代表的风险资产和超长端利率债预计能够有较为亮眼的表现。但是我们认为这个情景是极端尾部的情况，实际发生的概率极低。纵然目前经济下行压力极大，我们仍然相信政策的力度和持续性能够在上半年扭转系统性风险爆发的趋势。

坦白说，2022 年出现了 10 年未有的复杂经济环境。政策目标与实际经济趋势存在巨大分歧；市场预期与政策力度之间也存在巨大分歧。各类金融资产又普遍位于高估的水平上。因此，在投资上，我们将根据市场变量的动态变化，及时调整定价的情景假设，降低组合的波动，力争最终获取较好的收益。

4.6 管理人内部有关本基金的监察稽核工作情况

报告期内，基金管理人为防范和化解经营风险，确保经营业务的稳健运行和受托资产的安全完整，主要做了以下工作：

（一）加强风控文化建设

不断梳理和优化制度流程、防范操作风险、加强对员工的合规培训和加深员工对合规风控工作的理解，确保公司各项业务合法合规。

（二）制度流程建设

为加强内控管理，保证公司各项制度流程的有效性、及时性、完备性，本年度对投资、销售、专户业务相关的制度流程及后台部门相关制度进行了修订；

（三）定期和临时稽核工作

报告期内，监察稽核部门按计划完成了各项定期稽核和专项稽核，检查内容覆盖公司各业务部门和业务环节，检查完成后出具监察稽核报告和建议书，并对整改情况进行跟踪。

（四）绩效评估和风险管理工作

报告期内，进一步完善了每日风险监控工作；改进基金业绩评价工作，辅助基金经理投资决策，提供风险评估意见等；针对由于市场流动性紧张的情况，加大了对固定收益产品的风险管理，防范资金交收风险。

（五）员工行为管理与防控内幕交易

报告期内，公司进一步完善防控内幕交易制度和从业人员投资申报等制度，强化员工行为管理工作，防范内幕交易和利益输送。

4.7 管理人对报告期内基金估值程序等事项的说明

1、参与估值流程各方及人员(或小组)的职责分工、专业胜任能力和相关工作经历

公司成立了估值委员会，定期评价现行估值政策和程序，在发生了影响估值政策和程序有效性及适用性的情况后及时修订估值方法。估值委员会由督察长、基金运营部负责人、合规稽核部负责人、权益投资部负责人、固定收益部负责人等组成。估值委员会的成员均具备专业胜任能力和相关从业资格，精通各自领域的理论知识，熟悉政策法规，并具有丰富的实践经验。

2、基金经理参与或决定估值的程度

基金经理可参与估值原则和方法的讨论,但不介入基金日常估值业务。

3、参与估值流程各方之间存在的任何重大利益冲突

参与估值流程各方之间不存在重大利益冲突。

4、已签约的与估值相关的任何定价服务的性质与程度

本基金管理人与中债金融估值中心有限公司签署了《中债信息产品服务协议》，本基金管理人与中证指数有限公司签署了《中证债券估值数据服务协议》、《流通受限股票流动性折扣委托计算协议》。

4.8 管理人对报告期内基金利润分配情况的说明

报告期内本基金未实施利润分配。

4.9 报告期内管理人对本基金持有人数或基金资产净值预警情形的说明

本报告期内，本基金没有出现连续二十个工作日基金份额持有人数量不满二百人或者基金资产净值低于五千万元情况。

§ 5 托管人报告

5.1 报告期内本基金托管人遵规守信情况声明

本报告期内，中国民生银行股份有限公司在本基金的托管过程中，严格遵守《证券投资基金法》及其他法律法规和基金合同、托管协议的有关规定，依法安全保管了基金财产，不存在损害基金份额持有人利益的行为，尽职尽责地履行了基金托管人应尽的义务。

5.2 托管人对报告期内本基金投资运作遵规守信、净值计算、利润分配等情况的说明

本报告期内，按照相关法律法规和基金合同、托管协议的有关规定，本托管人对本基金的投资运作方面进行了监督，对基金资产净值计算、基金份额申购赎回价格的计算、基金费用开支及利润分配等方面进行了认真的复核，未发现基金管理人有关损害基金份额持有人利益的行为，在各重要方面的运作严格按照基金合同的规定进行。

5.3 托管人对本年度报告中财务信息等内容的真实、准确和完整发表意见

本托管人复核审查的本报告中的财务指标、净值表现、财务会计报告、投资组合报告内容真实、准确和完整。

§ 6 审计报告

6.1 审计报告基本信息

财务报表是否经过审计	是
审计意见类型	标准无保留意见
审计报告编号	信会师报字[2022]第 ZA30172 号

6.2 审计报告的基本内容

审计报告标题	审计报告
审计报告收件人	万家民瑞祥明 6 个月持有期混合型证券投资基金全体基金份额持有人
审计意见	<p>我们审计了万家民瑞祥明 6 个月持有期混合型证券投资基金(以下简称“万家民瑞祥明 6 个月持有期混合”)财务报表,包括 2021 年 12 月 31 日的资产负债表,2021 年 4 月 27 日(基金合同生效日)至 2021 年 12 月 31 日止期间的利润表、所有者权益(基金净值)变动表以及相关财务报表附注。</p> <p>我们认为,后附的财务报表在所有重大方面按照企业会计准则和在财务报表附注中所列示的中国证监会、中国基金业协会发布的有关规定及允许的基金行业实务操作编制,公允反映了万家民瑞祥明 6 个月持有期混合型 2021 年 12 月 31 日的财务状况以及 2021 年 4 月 27 日(基金合同生效日)至 2021 年 12 月 31 日止期间的经营成果和基金净值变动情况。</p>
形成审计意见的基础	<p>我们按照中国注册会计师审计准则的规定执行了审计工作。审计报告的“注册会计师对财务报表审计的责任”部分进一步阐述了我们在这些准则下的责任。按照中国注册会计师职业道德守则,我们独立于万家民瑞祥明 6 个月持有期混合型,并履行了职业道德方面的其他责任。我们相信,我们获取的审计证据是充分、适当的,为发表审计意见提供了基础。</p>
管理层和治理层对财务报表的责任	<p>万家民瑞祥明 6 个月持有期混合型的基金管理人万家基金管理有限责任公司管理层(以下简称管理层)负责按照企业会计准则和中国证券监督管理委员会(以下简称“中国证监会”)、中国证券投资基金业协会(以下简称“中国基金业协会”)发布的有关规定及允许的基金行业实务操作编制财务报表,使其实现公允反映,并设计、执行和维护必要的内部控制,以使财务报表不存在由于舞弊或错误导致的重大错报。</p> <p>在编制财务报表时,管理层负责评估万家民瑞祥明 6 个月持有期混</p>

	<p>合型的持续经营能力，披露与持续经营相关的事项（如适用），并运用持续经营假设，除非计划进行清算、终止运营或别无其他现实的选择。</p> <p>基金管理人治理层负责监督万家民瑞祥明 6 个月持有期混合型的财务报告过程。</p>
<p>注册会计师对财务报表审计的责任</p>	<p>我们的目标是对财务报表整体是否不存在由于舞弊或错误导致的重大错报获取合理保证，并出具包含审计意见的审计报告。合理保证是高水平的保证，但并不能保证按照审计准则执行的审计在某一重大错报存在时总能发现。错报可能由于舞弊或错误导致，如果合理预期错报单独或汇总起来可能影响财务报表使用者依据财务报表作出的经济决策，则通常认为错报是重大的。</p> <p>在按照审计准则执行审计工作的过程中，我们运用职业判断，并保持职业怀疑。同时，我们也执行以下工作：</p> <p>（1）识别和评估由于舞弊或错误导致的财务报表重大错报风险，设计和实施审计程序以应对这些风险，并获取充分、适当的审计证据，作为发表审计意见的基础。由于舞弊可能涉及串通、伪造、故意遗漏、虚假陈述或凌驾于内部控制之上，未能发现由于舞弊导致的重大错报的风险高于未能发现由于错误导致的重大错报的风险。</p> <p>（2）了解与审计相关的内部控制，以设计恰当的审计程序，但目的并非对内部控制的有效性发表意见。</p> <p>（3）评价管理层选用会计政策的恰当性和作出会计估计及相关披露的合理性。</p> <p>（4）对管理层使用持续经营假设的恰当性得出结论。同时，根据获取的审计证据，就可能导致对万家民瑞祥明 6 个月持有期混合型持续经营能力产生重大疑虑的事项或情况是否存在重大不确定性得出结论。如果我们得出结论认为存在重大不确定性，审计准则要求我们在审计报告中提请报表使用者注意财务报表中的相关披露；如果披露不充分，我们应当发表非无保留意见。我们的结论基于截至审计报告日可获得的信息。然而，未来的事项或情况可能导致万家民瑞祥明 6 个月持有期混合型不能持续经营。</p>

	<p>(5) 评价财务报表的总体列报（包括披露）、结构和内容，并评价财务报表是否公允反映相关交易和事项。</p> <p>我们与管理层就计划的审计范围、时间安排和重大审计发现等事项进行沟通，包括沟通我们在审计中识别出的值得关注的内部控制缺陷。</p>
会计师事务所的名称	立信会计师事务所（特殊普通合伙）
注册会计师的姓名	王 斌 徐 冬
会计师事务所的地址	中国 上海
审计报告日期	2022 年 3 月 29 日

§ 7 年度财务报表

7.1 资产负债表

会计主体：万家民瑞祥明 6 个月持有期混合型证券投资基金

报告截止日：2021 年 12 月 31 日

单位：人民币元

资产	附注号	本期末 2021 年 12 月 31 日
资产：		
银行存款	7.4.7.1	3,788,638.57
结算备付金		5,170,151.11
存出保证金		79,536.31
交易性金融资产	7.4.7.2	610,281,941.91
其中：股票投资		108,946,881.51
基金投资		-
债券投资		501,335,060.40
资产支持证券投资		-
贵金属投资		-
衍生金融资产	7.4.7.3	269,630.00
买入返售金融资产	7.4.7.4	3,000,000.00
应收证券清算款		2,802,603.54
应收利息	7.4.7.5	9,592,970.28
应收股利		-
应收申购款		-
递延所得税资产		-
其他资产	7.4.7.6	-
资产总计		634,985,471.72
负债和所有者权益	附注号	本期末 2021 年 12 月 31 日
负债：		
短期借款		-
交易性金融负债		-
衍生金融负债	7.4.7.3	-
卖出回购金融资产款		80,899,680.30
应付证券清算款		1,029,202.13
应付赎回款		4,867,065.73
应付管理人报酬		391,753.02
应付托管费		73,453.70
应付销售服务费		21,464.38
应付交易费用	7.4.7.7	155,087.60
应交税费		14,733.47
应付利息		47,406.80

应付利润		-
递延所得税负债		-
其他负债	7.4.7.8	135,000.00
负债合计		87,634,847.13
所有者权益：		
实收基金	7.4.7.9	534,326,479.95
未分配利润	7.4.7.10	13,024,144.64
所有者权益合计		547,350,624.59
负债和所有者权益总计		634,985,471.72

注：1、报告截止日 2021 年 12 月 31 日，万家民瑞祥明 6 个月持有期混合 A 基金份额净值 1.0247 元，基金份额总额 477,504,301.68 份；万家民瑞祥明 6 个月持有期混合 C 基金份额净值 1.0219 元，基金份额总额 56,822,178.27 份。万家民瑞祥明 6 个月持有期混合份额总额合计 534,326,479.95 份。

2、本基金为本报告期内合同生效的基金，无上年度末可比数据。

7.2 利润表

会计主体：万家民瑞祥明 6 个月持有期混合型证券投资基金

本报告期：2021 年 4 月 27 日(基金合同生效日)至 2021 年 12 月 31 日

单位：人民币元

项 目	附注号	本期
		2021 年 4 月 27 日(基金合同生效日)至 2021 年 12 月 31 日
一、收入		21,598,436.96
1.利息收入		12,952,678.66
其中：存款利息收入	7.4.7.11	439,404.53
债券利息收入		10,443,713.56
资产支持证券利息收入		-
买入返售金融资产收入		2,069,560.57
证券出借利息收入		-
其他利息收入		-
2.投资收益（损失以“-”填列）		6,535,013.79
其中：股票投资收益	7.4.7.12	3,912,548.38
基金投资收益		-
债券投资收益	7.4.7.13	1,234,147.10
资产支持证券投资收益	7.4.7.13.2	-
贵金属投资收益	7.4.7.14	-
衍生工具收益	7.4.7.15	-
股利收益	7.4.7.16	1,388,318.31
3.公允价值变动收益（损失以“-”号填列）	7.4.7.17	2,110,744.51
4.汇兑收益（损失以“-”号填列）		-

5.其他收入（损失以“-”号填列）	7.4.7.18	-
减：二、费用		6,186,072.13
1. 管理人报酬	7.4.10.2.1	3,706,610.13
2. 托管费	7.4.10.2.2	694,989.43
3. 销售服务费	7.4.10.2.3	225,066.52
4. 交易费用	7.4.7.19	816,556.01
5. 利息支出		561,616.85
其中：卖出回购金融资产支出		561,616.85
6. 税金及附加		14,673.31
7. 其他费用	7.4.7.20	166,559.88
三、利润总额（亏损总额以“-”号填列）		15,412,364.83
减：所得税费用		-
四、净利润（净亏损以“-”号填列）		15,412,364.83

注：1. 本财务报表的实际编制期间为 2021 年 4 月 27 日（基金合同生效日）至 2021 年 12 月 31 日。

2. 本基金为本报告期内合同生效的基金，无上年度可比期间数据。

7.3 所有者权益（基金净值）变动表

会计主体：万家民瑞祥明 6 个月持有期混合型证券投资基金

本报告期：2021 年 4 月 27 日（基金合同生效日）至 2021 年 12 月 31 日

单位：人民币元

项目	本期 2021 年 4 月 27 日（基金合同生效日）至 2021 年 12 月 31 日		
	实收基金	未分配利润	所有者权益合计
一、期初所有者权益（基金净值）	703,346,315.74	-	703,346,315.74
二、本期经营活动产生的基金净值变动数（本期利润）	-	15,412,364.83	15,412,364.83
三、本期基金份额交易产生的基金净值变动数（净值减少以“-”号填列）	-169,019,835.79	-2,388,220.19	-171,408,055.98
其中：1. 基金申购款	70,166,221.86	770,218.59	70,936,440.45
2. 基金赎回款	-239,186,057.65	-3,158,438.78	-242,344,496.43
四、本期向基金份额持有人分配利润产生的基金净值变动（净值减少以“-”号填列）	-	-	-

五、期末所有者权益（基金净值）	534,326,479.95	13,024,144.64	547,350,624.59
-----------------	----------------	---------------	----------------

注：1、本财务报表的实际编制期间为 2021 年 4 月 27 日（基金合同生效日）至 2021 年 12 月 31 日。

2、本基金为本报告期内合同生效的基金，无上年度可比期间数据。

报表附注为财务报表的组成部分。

本报告 7.1 至 7.4 财务报表由下列负责人签署：

方一天	陈广益	尹超
基金管理人负责人	主管会计工作负责人	会计机构负责人

7.4 报表附注

7.4.1 基金基本情况

万家民瑞祥明 6 个月持有期混合型证券投资基金（以下简称“本基金”），系经中国证券监督管理委员会（以下简称“中国证监会”）证监许可[2021]240 号文《关于准予万家民瑞祥明 6 个月持有期混合型证券投资基金注册的批复》的核准，由万家基金管理有限公司作为管理人于自 2021 年 4 月 12 日至 2021 年 4 月 23 日向社会公开募集，募集期结束经立信会计师事务所（特殊普通合伙）验证并出具信会师报字[2021]第 ZA30679 号验资报告后，向中国证监会报送基金备案材料。基金合同于 2021 年 4 月 27 日生效。本基金为契约型、开放式证券投资基金，存续期限不定。设立时募集的扣除认购费后的实收基金（本金）为人民币 703,238,698.92 元，在募集期间产生的活期存款利息为 107,616.82 元，以上实收基金（本息）合计为人民币 703,346,315.74 元，折合 703,346,315.74 份基金份额。本基金的基金管理人与注册登记机构均为万家基金管理有限公司，基金托管人为中国民生银行股份有限公司。

本基金主要投资具有良好流动性的金融工具，包括国内依法发行的股票（包含主板、中小板、创业板及其他中国证监会准予上市发行的股票、存托凭证）、港股通标的股票、股指期货、国债期货、股票期权、债券（包括国债、央行票据、地方政府债、金融债、企业债、公司债、证券公司短期公司债、政府支持机构债、次级债、中期票据、短期融资券、超短期融资券、可转换债券（含可分离交易可转债）、可交换债券等）、资产支持证券、债券回购、银行存款、同业存单、货币市场工具、信用衍生品等金融工具及法律法规或中国证监会允许基金投资的其他金融工具（但须符合中国证监会的相关规定）。本基金可参与融资业务。在条件许可的情况下，基金管理人可根据相关法律法规，在履行适当程序后，参与融券业务。如法律法规或监管机构以后允许基金投资其他品种，基金管理人在履行适当程序后，可以将其纳入投资范围。基金的投资组合比例为：本基金股票资产占基金资产的 0%-30%，其中投资于港股通标的股票的比例不超过股票资产的 50%；本基金

投资同业存单的比例不超过基金资产的 20%；每个交易日日终在扣除股票期权、股指期货和国债期货合约需缴纳的交易保证金后，本基金保持不低于基金资产净值 5% 的现金或者到期日在一年以内的政府债券。其中，现金不包括结算备付金、存出保证金和应收申购款等。本基金的业绩比较基准为：中债新综合指数（全价）收益率×85% +沪深 300 指数收益率×10%+恒生指数收益率×5%。

7.4.2 会计报表的编制基础

本基金的财务报表系按照财政部 2006 年 2 月颁布的《企业会计准则—基本准则》以及其后颁布及修订的具体会计准则、应用指南、解释以及其他相关规定（以下合称“企业会计准则”）编制，同时，对于在具体会计核算和信息披露方面，也参考了中国证券投资基金业协会修订的《证券投资基金会计核算业务指引》、中国证监会制定的《关于证券投资基金估值业务的指导意见》、《公开募集证券投资基金信息披露管理办法（2020 年修订）》、《证券投资基金信息披露 XBRL 模板第 3 号〈年度报告和中期报告〉》及其他中国证监会、中国基金业协会发布的有关规定及允许的基金行业实务操作。

本财务报表以本基金持续经营为基础列报。

7.4.3 遵循企业会计准则及其他有关规定的声明

本财务报表符合企业会计准则的要求，真实、完整地反映了本基金于 2021 年 12 月 31 日的财务状况以及 2021 年 4 月 27 日（基金合同生效日）至 2021 年 12 月 31 日的经营成果和净值变动情况。

7.4.4 重要会计政策和会计估计

7.4.4.1 会计年度

本基金会计年度采用公历年度，即每年 1 月 1 日起至 12 月 31 日止。本期财务报表的实际编制期间系 2021 年 4 月 27 日（基金合同生效日）至 2021 年 12 月 31 日。

7.4.4.2 记账本位币

本基金记账本位币和编制本财务报表所采用的货币均为人民币。除有特别说明外，均以人民币元为单位表示。

7.4.4.3 金融资产和金融负债的分类

1、金融资产的分类

本基金的金融资产于初始确认时分类为：以公允价值计量且其变动计入当期损益的金融资产、

应收款项、可供出售金融资产及持有至到期投资。金融资产的分类取决于本基金对金融资产的持有意图和持有能力。本基金现无金融资产分类为可供出售金融资产及持有至到期投资。

本基金目前以交易目的持有的股票投资和债券投资分类为以公允价值计量且其变动计入当期损益的金融资产。除衍生工具所产生的金融资产在资产负债表中以衍生金融资产列示外，以公允价值计量且其变动计入当期损益的金融资产在资产负债表中以交易性金融资产列示。

本基金持有的其他金融资产分类为应收款项，包括银行存款、买入返售金融资产和其他各类应收款项等。应收款项是指在活跃市场中没有报价、回收金额固定或可确定的非衍生金融资产。

2、金融负债的分类

本基金的金融负债于初始确认时归类为：以公允价值计量且其变动计入当期损益的金融负债和其他金融负债。本基金目前暂无金融负债分类为以公允价值计量且其变动计入当期损益的金融负债。本基金持有的其他金融负债包括其他各类应付款项等。

7.4.4.4 金融资产和金融负债的初始确认、后续计量和终止确认

金融资产或金融负债于本基金成为金融工具合同的一方时，按公允价值在资产负债表内确认。以公允价值计量且其变动计入当期损益的金融资产，取得时发生的相关交易费用计入当期损益；对于支付的价款中包含的债券起息日或上次除息日至购买日止的利息，单独确认为应收项目。应收款项和其他金融负债的相关交易费用计入初始确认金额。

对于以公允价值计量且其变动计入当期损益的金融资产，按照公允价值进行后续计量；对于应收款项和其他金融负债采用实际利率法，以摊余成本进行后续计量。

金融资产满足下列条件之一的，予以终止确认：（1）收取该金融资产现金流量的合同权利终止；（2）该金融资产已转移，且本基金将金融资产所有权上几乎所有的风险和报酬转移给转入方；或者（3）该金融资产已转移，虽然本基金既没有转移也没有保留金融资产所有权上几乎所有的风险和报酬，但是放弃了对该金融资产控制。

金融资产终止确认时，其账面价值与收到的对价的差额，计入当期损益。

当金融负债的现时义务全部或部分已经解除时，终止确认该金融负债或义务已解除的部分。终止确认部分的账面价值与支付的对价之间的差额，计入当期损益。

7.4.4.5 金融资产和金融负债的估值原则

本基金持有的金融工具按如下原则确定公允价值并进行估值：

（1）存在活跃市场的金融工具，按照估值日能够取得的相同资产或负债在活跃市场上未经调整的报价作为公允价值；估值日无报价且最近交易日后未发生影响公允价值计量的重大事件的，

应采用最近交易日的报价确定公允价值。有充足证据表明估值日或最近交易日的报价不能真实反映公允价值的，应对报价进行调整，确定公允价值。

与上述投资品种相同，但具有不同特征的，应以相同资产或负债的公允价值为基础，并在估值技术中考虑不同特征因素的影响。特征是指对资产出售或使用的限制等，如果该限制是针对资产持有者的，那么在估值技术中不应将该限制作为特征考虑。此外，基金管理人不应考虑因大量持有相关资产或负债所产生的溢价或折价。

(2) 不存在活跃市场的金融工具，应采用在当前情况下适用并且有足够可利用数据和其他信息支持的估值技术确定公允价值。采用估值技术确定公允价值时，应优先使用可观察输入值，只有在无法取得相关资产或负债可观察输入值或取得不切实可行的情况下，才可以使用不可观察输入值。

(3) 如经济环境发生重大变化或证券发行人发生影响金融工具价格的重大事件，应对估值进行调整并确定公允价值。

(4) 如有新增事项，按国家最新规定估值。

7.4.4.6 金融资产和金融负债的抵销

本基金持有的资产和承担的负债基本为金融资产和金融负债。当本基金 1) 具有抵销已确认金额的法定权利且该种法定权利现在是可执行的；且 2) 交易双方准备按净额结算时，金融资产与金融负债按抵销后的净额在资产负债表中列示。

7.4.4.7 实收基金

实收基金为对外发行基金份额所募集的总金额在扣除损益平准金分摊部分后的余额。由于申购和赎回引起的实收基金变动分别于基金申购确认日及基金赎回确认日认列。上述申购和赎回分别包括基金转换所引起的转入基金的实收基金增加和转出基金的实收基金减少。

7.4.4.8 损益平准金

损益平准金包括已实现平准金和未实现平准金。已实现平准金指在申购或赎回基金份额时，申购或赎回款项中包含的按累计未分配的已实现损益占基金净值比例计算的金额。未实现平准金指在申购或赎回基金份额时，申购或赎回款项中包含的按累计未实现损益占基金净值比例计算的金额。损益平准金于基金申购确认日或基金赎回确认日认列，并于期末全额转入未分配利润/（累计亏损）。

7.4.4.9 收入/(损失)的确认和计量

(1) 存款利息收入按存款的本金与适用的利率逐日计提的金额入账。若提前支取定期存款，

按协议规定的利率及持有期重新计算存款利息收入，并根据提前支取所实际收到的利息收入与账面已确认的利息收入的差额确认利息损失，列入利息收入减项，存款利息收入以净额列示；

(2) 债券利息收入按债券票面价值与票面利率或内含票面利率计算的金额扣除应由债券发行企业代扣代缴的个人所得税后的净额确认，在债券实际持有期内逐日计提；

(3) 资产支持证券利息收入按证券票面价值与票面利率计算的金额，扣除应由资产支持证券发行企业代扣代缴的个人所得税后的净额确认，在证券实际持有期内逐日计提；

(4) 买入返售金融资产收入，按买入返售金融资产的摊余成本及实际利率（当实际利率与合同利率差异较小时，也可以用合同利率），在回购期内逐日计提；

(5) 股票投资收益/(损失)于卖出股票成交日确认，并按卖出股票成交金额与其成本的差额入账；

(6) 债券投资收益/(损失)于成交日确认，并按成交总额与其成本、应收利息的差额入账；

(7) 资产支持证券投资收益/(损失)于成交日确认，并按成交总额与其成本、应收利息的差额入账；

(8) 衍生工具收益/(损失)于卖出权证成交日确认，并按卖出权证成交金额与其成本的差额入账；

(9) 股利收益于除息日确认，并按上市公司宣告的分红派息比例计算的金额扣除应由上市公司代扣代缴的个人所得税后的净额入账；

(10) 公允价值变动收益/(损失)系本基金持有的采用公允价值模式计量的交易性金融资产、交易性金融负债等公允价值变动形成的应计入当期损益的利得或损失；

(11) 其他收入在主要风险和报酬已经转移给对方，经济利益很可能流入且金额可以可靠计量的时候确认。

7.4.4.10 费用的确认和计量

(1) 基金管理费按前一日基金资产净值的 0.80%的年费率逐日计提；

(2) 基金托管费按前一日基金资产净值的 0.15%的年费率逐日计提；

(3) 本基金 A 类基金份额不收取销售服务费；C 类基金份额的销售服务费按前一日 C 类基金资产净值的 0.40%的年费率逐日计提；

(4) 卖出回购金融资产支出，按卖出回购金融资产的摊余成本及实际利率（当实际利率与合同利率差异较小时，也可以用合同利率）在回购期内逐日计提；

(5) 其他费用系根据有关法规及相应协议规定，按实际支出金额，列入当期基金费用。如果影响

基金份额净值小数点后第四位的,则采用待摊或预提的方法。

7.4.4.11 基金的收益分配政策

(1)若《基金合同》生效不满 3 个月可不进行收益分配;

(2)本基金收益分配方式分两种:现金分红与红利再投资,投资者可选择现金红利或将现金红利自动转为相应类别的基金份额进行再投资,且基金份额持有人可对 A 类、C 类基金份额分别选择不同的分红方式;若投资者不选择,本基金默认的收益分配方式是现金分红;对于收益分配方式为红利再投资的基金份额,每份基金份额(原份额)所获得的红利再投资份额的持有期限,按原份额的持有期限计算;

(3)基金收益分配后各类基金份额净值不能低于面值,即基金收益分配基准日的各类基金份额净值减去该类每单位基金份额收益分配金额后不能低于面值;

(4)本基金同一类别的每一基金份额享有同等分配权;

(5)法律法规或监管机构另有规定的,从其规定。

7.4.4.12 其他重要的会计政策和会计估计

根据本基金的估值原则和中国证监会允许的基金行业估值实务操作,本基金确定以下类别股票投资和债券投资的公允价值时采用的估值方法及其关键假设如下:

(1)对于证券交易所上市的股票,若出现重大事项停牌或交易不活跃(包括涨跌停时的交易不活跃)等情况,本基金根据中国证监会公告[2017]13号《中国证监会关于证券投资基金估值业务的指导意见》,根据具体情况采用《关于发布中基协(AMAC)基金行业股票估值指数的通知》提供的指数收益法等估值技术进行估值。

(2)对于在锁定期内的非公开发行股票、首次公开发行股票时公司股东公开发售股份、通过大宗交易取得的带限售期的股票等流通受限股票,根据中国基金业协会中基协发[2017]6号《关于发布〈证券投资基金投资流通受限股票估值指引(试行)〉的通知》之附件《证券投资基金投资流通受限股票估值指引(试行)》,按估值日在证券交易所上市交易的同一股票的公允价值扣除中证指数有限公司根据指引所独立提供的该流通受限股票剩余限售期对应的流动性折扣后的价值进行估值。

(3)对于在证券交易所上市或挂牌转让的固定收益品种(可转换债券除外)及在银行间同业市场交易的固定收益品种,根据中国证监会公告[2017]13号《中国证监会关于证券投资基金估值业务的指导意见》及《中国证券投资基金业协会估值核算工作小组关于 2015 年 1 季度固定收益品种

的估值处理标准》采用估值技术确定公允价值。本基金持有的证券交易所上市或挂牌转让的固定收益品种(可转换债券除外)，按照中证指数有限公司所独立提供的估值结果确定公允价值。本基金持有的银行间同业市场固定收益品种按照中债金融估值中心有限公司所独立提供的估值结果确定公允价值。

7.4.5 会计政策和会计估计变更以及差错更正的说明

7.4.5.1 会计政策变更的说明

本基金本报告期无需说明的会计政策变更。

7.4.5.2 会计估计变更的说明

本基金本报告期无需说明的会计估计变更。

7.4.5.3 差错更正的说明

本基金本报告期无重大会计差错的内容和更正金额。

7.4.6 税项

(一) 印花税

经国务院批准，财政部、国家税务总局研究决定，自 2008 年 4 月 24 日起，调整证券（股票）交易印花税税率，由原先的 3‰调整为 1‰；

经国务院批准，财政部、国家税务总局研究决定，自 2008 年 9 月 19 日起，调整由出让方按证券（股票）交易印花税税率缴纳印花税，受让方不再征收，税率不变；

根据财政部、国家税务总局财税[2005]103 号文《关于股权分置试点改革有关税收政策问题的通知》的规定，股权分置改革过程中因非流通股股东向流通股股东支付对价而发生的股权转让，暂免征收印花税。

根据财政部、国家税务总局、中国证监会财税[2016]127 号《财政部国家税务总局证监会关于深港股票市场交易互联互通机制试点有关税收政策的通知》的规定，基金通过深港通买卖、继承、赠与联交所上市股票，按照香港特别行政区现行税法规定缴纳印花税。

(二) 增值税

根据财政部、国家税务总局财税[2016]36 号文《关于全面推开营业税改增值税试点的通知》的规定，经国务院批准，自 2016 年 5 月 1 日起在全国范围内全面推开营业税改征增值税试点，金融业纳入试点范围，由缴纳营业税改为缴纳增值税。对证券投资基金（封闭式证券投资基金，开放式证券投资基金）管理人运用基金买卖股票、债券的转让收入免征增值税；国债、地方政府债

利息收入以及金融同业往来利息收入免征增值税；存款利息收入不征收增值税；

根据财政部、国家税务总局财税[2016]46 号文《关于进一步明确全面推开营改增试点金融业有关政策的通知》的规定，金融机构开展的质押式买入返售金融商品业务及持有政策性金融债券取得的利息收入属于金融同业往来利息收入；

根据财政部、国家税务总局财税[2016]70 号文《关于金融机构同业往来等增值税政策的补充通知》的规定，金融机构开展的买断式买入返售金融商品业务、同业存款、同业存单以及持有金融债券取得的利息收入属于金融同业往来利息收入；

根据财政部、国家税务总局财税[2016]140 号文《关于明确金融、房地产开发、教育辅助服务等增值税政策的通知》的规定，资管产品运营过程中发生的增值税应税行为，以资管产品管理人为增值税纳税人；

根据财政部、国家税务总局财税[2017]56 号文《关于资管产品增值税有关问题的通知》的规定，自 2018 年 1 月 1 日起，资管产品管理人运营资管产品过程中发生的增值税应税行为，暂适用简易计税方法，按照 3% 的征收率缴纳增值税。对资管产品在 2018 年 1 月 1 日前运营过程中发生的增值税应税行为，未缴纳增值税的，不再缴纳；已缴纳增值税的，已纳税额从资管产品管理人以后月份的增值税应纳税额中抵减。

(三) 企业所得税

根据财政部、国家税务总局财税[2004]78 号文《关于证券投资基金税收政策的通知》的规定，自 2004 年 1 月 1 日起，对证券投资基金（封闭式证券投资基金，开放式证券投资基金）管理人运用基金买卖股票、债券的差价收入，继续免征企业所得税；

根据财政部、国家税务总局财税[2005]103 号文《关于股权分置试点改革有关税收政策问题的通知》的规定，股权分置改革中非流通股股东通过对价方式向流通股股东支付的股份、现金等收入，暂免征收流通股股东应缴纳的企业所得税；

根据财政部、国家税务总局财税[2008]1 号文《关于企业所得税若干优惠政策的通知》的规定，对证券投资基金从证券市场中取得的收入，包括买卖股票、债券的差价收入，股权的股息、红利收入，债券的利息收入及其他收入，暂不征收企业所得税。

(四) 个人所得税

根据财政部、国家税务总局财税[2005]103 号文《关于股权分置试点改革有关税收政策问题的通知》的规定，股权分置改革中非流通股股东通过对价方式向流通股股东支付的股份、现金等收入，暂免征收流通股股东应缴纳的个人所得税；

根据财政部、国家税务总局财税[2008]132 号文《财政部、国家税务总局关于储蓄存款利息

所得有关个人所得税政策的通知》的规定，自 2008 年 10 月 9 日起，对储蓄存款利息所得暂免征收个人所得税；

根据财政部、国家税务总局、中国证监会财税[2012]85 号文《关于实施上市公司股息红利差别化个人所得税政策有关问题的通知》的规定，自 2013 年 1 月 1 日起，证券投资基金从公开发行和转让市场取得的上市公司股票，持股期限在 1 个月以内（含 1 个月）的，其股息红利所得全额计入应纳税所得额；持股期限在 1 个月以上至 1 年（含 1 年）的，暂减按 50%计入应纳税所得额；持股期限超过 1 年的，暂减按 25%计入应纳税所得额。上述所得统一适用 20%的税率计征个人所得税；

根据财政部、国家税务总局、中国证监会财税[2015]101 号文《关于上市公司股息红利差别化个人所得税政策有关问题的通知》的规定，自 2015 年 9 月 8 日起，证券投资基金从公开发行和转让市场取得的上市公司股票，持股期限超过 1 年的，股息红利所得暂免征收个人所得税。

根据财政部、国家税务总局、中国证监会财税[2016]127 号《财政部国家税务总局证监会关于深港股票市场交易互联互通机制试点有关税收政策的通知》的规定，对基金通过深港通投资香港联交所上市 H 股取得的股息红利，H 股公司应向中国证券登记结算有限责任公司（以下简称“中国结算”）提出申请，由中国结算向 H 股公司提供内地个人投资者名册，H 股公司按照 20%的税率代扣个人所得税。基金通过深港通投资香港联交所上市的非 H 股取得的股息红利，由中国结算按照 20%的税率代扣个人所得税。

7.4.7 重要财务报表项目的说明

7.4.7.1 银行存款

单位：人民币元

项目	本期末 2021 年 12 月 31 日
活期存款	3,788,638.57
定期存款	-
其中：存款期限 1 个月以内	-
存款期限 1-3 个月	-
存款期限 3 个月以上	-
其他存款	-
合计：	3,788,638.57

注：本基金为本报告期内合同生效的基金，无上年度末可比数据。

7.4.7.2 交易性金融资产

单位：人民币元

项目	本期末 2021年12月31日			
	成本	公允价值	公允价值变动	
股票	107,785,028.24	108,946,881.51	1,161,853.27	
贵金属投资-金交所黄金合约	-	-	-	
债券	交易所市场	32,232,025.69	32,262,060.40	30,034.71
	银行间市场	468,235,202.24	469,073,000.00	837,797.76
	合计	500,467,227.93	501,335,060.40	867,832.47
资产支持证券	-	-	-	
基金	-	-	-	
其他	-	-	-	
合计	608,252,256.17	610,281,941.91	2,029,685.74	

注：本基金为本报告期内合同生效的基金，无上年度末可比数据。

7.4.7.3 衍生金融资产/负债

单位：人民币元

项目	本期末 2021年12月31日			备注
	合同/名义金额	公允价值		
		资产	负债	
利率衍生工具	-	-	-	
货币衍生工具	-	-	-	
权益衍生工具	-	-	-	
其他衍生工具	-	269,630.00	-	
合计	-	269,630.00	-	

注：本基金为本报告期内合同生效的基金，无上年度末可比数据。

7.4.7.4 买入返售金融资产

7.4.7.4.1 各项买入返售金融资产期末余额

单位：人民币元

项目	本期末 2021年12月31日	
	账面余额	其中：买断式逆回购
交易所市场	3,000,000.00	-
银行间市场	-	-
合计	3,000,000.00	-

注：本基金为本报告期内合同生效的基金，无上年度末可比数据。

7.4.7.4.2 期末买断式逆回购交易中取得的债券

本基金本报告期末未持有买断式逆回购交易中取得的债券。本基金为本报告期内合同生效的基金，无上年度末可比数据。

7.4.7.5 应收利息

单位：人民币元

项目	本期末 2021年12月31日
应收活期存款利息	1,472.26
应收定期存款利息	-
应收其他存款利息	-
应收结算备付金利息	2,559.26
应收债券利息	9,590,734.31
应收资产支持证券利息	-
应收买入返售证券利息	-1,834.93
应收申购款利息	-
应收黄金合约拆借孳息	-
应收出借证券利息	-
其他	39.38
合计	9,592,970.28

注：本基金为本报告期内合同生效的基金，无上年度末可比数据。

7.4.7.6 其他资产

本基金本报告期末无其他资产余额。本基金为本报告期内合同生效的基金，无上年度末可比数据。

7.4.7.7 应付交易费用

单位：人民币元

项目	本期末 2021年12月31日
交易所市场应付交易费用	144,991.01
银行间市场应付交易费用	10,096.59
合计	155,087.60

注：本基金为本报告期内合同生效的基金，无上年度末可比数据。

7.4.7.8 其他负债

单位：人民币元

项目	本期末 2021年12月31日
应付券商交易单元保证金	-
应付赎回费	-

应付证券出借违约金	-
预提费用	135,000.00
合计	135,000.00

注：本基金为本报告期内合同生效的基金，无上年度末可比数据。

7.4.7.9 实收基金

金额单位：人民币元

万家民瑞祥明 6 个月持有期混合 A		
项目	本期 2021 年 4 月 27 日(基金合同生效日)至 2021 年 12 月 31 日	
	基金份额 (份)	账面金额
基金合同生效日	616,013,361.01	616,013,361.01
本期申购	64,010,924.83	64,010,924.83
本期赎回 (以“-”号填列)	-202,519,984.16	-202,519,984.16
- 基金拆分/份额折算前	-	-
基金拆分/份额折算变动份额	-	-
本期申购	-	-
本期赎回 (以“-”号填列)	-	-
本期末	477,504,301.68	477,504,301.68

金额单位：人民币元

万家民瑞祥明 6 个月持有期混合 C		
项目	本期 2021 年 4 月 27 日(基金合同生效日)至 2021 年 12 月 31 日	
	基金份额 (份)	账面金额
基金合同生效日	87,332,954.73	87,332,954.73
本期申购	6,155,297.03	6,155,297.03
本期赎回 (以“-”号填列)	-36,666,073.49	-36,666,073.49
- 基金拆分/份额折算前	-	-
基金拆分/份额折算变动份额	-	-
本期申购	-	-
本期赎回 (以“-”号填列)	-	-
本期末	56,822,178.27	56,822,178.27

注：申购含红利再投、转换入份额，赎回含转换出份额。

7.4.7.10 未分配利润

单位：人民币元

万家民瑞祥明 6 个月持有期混合 A			
项目	已实现部分	未实现部分	未分配利润合计
基金合同生效日	-	-	-
本期利润	11,912,122.73	1,879,718.48	13,791,841.21

本期基金份额交易产生的变动数	-2,071,175.16	59,741.94	-2,011,433.22
其中：基金申购款	794,058.31	-77,905.69	716,152.62
基金赎回款	-2,865,233.47	137,647.63	-2,727,585.84
本期已分配利润	-	-	-
本期末	9,840,947.57	1,939,460.42	11,780,407.99

单位：人民币元

万家民瑞祥明 6 个月持有期混合 C			
项目	已实现部分	未实现部分	未分配利润合计
基金合同生效日	-	-	-
本期利润	1,389,497.59	231,026.03	1,620,523.62
本期基金份额交易产生的变动数	-375,653.43	-1,133.54	-376,786.97
其中：基金申购款	63,469.24	-9,403.27	54,065.97
基金赎回款	-439,122.67	8,269.73	-430,852.94
本期已分配利润	-	-	-
本期末	1,013,844.16	229,892.49	1,243,736.65

7.4.7.11 存款利息收入

单位：人民币元

项目	本期 2021 年 4 月 27 日(基金合同生效日)至 2021 年 12 月 31 日
活期存款利息收入	158,165.00
定期存款利息收入	163,333.33
其他存款利息收入	-
结算备付金利息收入	117,323.55
其他	582.65
合计	439,404.53

7.4.7.12 股票投资收益

7.4.7.12.1 股票投资收益——买卖股票差价收入

单位：人民币元

项目	本期 2021 年 4 月 27 日(基金合同生效日)至 2021 年 12 月 31 日
卖出股票成交总额	247,184,941.45
减：卖出股票成本总额	243,272,393.07

买卖股票差价收入	3,912,548.38
----------	--------------

注：本基金为本报告期内合同生效的基金，无上年度可比期间数据。

7.4.7.13 债券投资收益

7.4.7.13.1 债券投资收益——买卖债券差价收入

单位：人民币元

项目	本期 2021年4月27日(基金合同生效日)至 2021年12月31日
卖出债券（、债转股及债券到期兑付）成交总额	647,389,842.42
减：卖出债券（、债转股及债券到期兑付）成本总额	639,221,806.10
减：应收利息总额	6,933,889.22
买卖债券差价收入	1,234,147.10

注：本基金为本报告期内合同生效的基金，无上年度可比期间数据。

7.4.7.13.2 资产支持证券投资收益

本基金本报告期无资产支持证券投资收益。本基金为本报告期内合同生效的基金，无上年度可比期间数据。

7.4.7.14 贵金属投资收益

本基金本报告期无贵金属投资收益。本基金为本报告期内合同生效的基金，无上年度可比期间数据。

7.4.7.15 衍生工具收益

本基金本报告期无衍生工具投资收益。本基金为本报告期内合同生效的基金，无上年度可比期间数据。

7.4.7.16 股利收益

单位：人民币元

项目	本期 2021年4月27日(基金合同生效日)至2021年12 月31日
股票投资产生的股利收益	1,388,318.31
其中：证券出借权益补偿收入	-
基金投资产生的股利收益	-
合计	1,388,318.31

注：本基金为本报告期内合同生效的基金，无上年度可比期间数据。

7.4.7.17 公允价值变动收益

单位：人民币元

项目名称	本期 2021 年 4 月 27 日(基金合同生效日)至 2021 年 12 月 31 日
1. 交易性金融资产	2,029,685.74
——股票投资	1,161,853.27
——债券投资	867,832.47
——资产支持证券投资	-
——贵金属投资	-
——其他	-
2. 衍生工具	-
——权证投资	-
3. 其他	81,058.77
减：应税金融商品公允价值变动产生的预估 增值税	-
合计	2,110,744.51

注：本基金为本报告期内合同生效的基金，无上年度可比期间数据。

7.4.7.18 其他收入

本基金本报告期无其他收入。本基金为本报告期内合同生效的基金，无上年度可比期间数据。

7.4.7.19 交易费用

单位：人民币元

项目	本期 2021 年 4 月 27 日(基金合同生效日)至 2021 年 12 月 31 日
交易所市场交易费用	805,866.01
银行间市场交易费用	10,690.00
交易基金产生的费用	-
其中：申购费	-
赎回费	-
合计	816,556.01

注：本基金为本报告期内合同生效的基金，无上年度可比期间数据。

7.4.7.20 其他费用

单位：人民币元

项目	本期 2021 年 4 月 27 日(基金合同生效日)至 2021 年 12 月 31 日
审计费用	45,000.00
信息披露费	90,000.00

证券出借违约金	-
其他	500.00
银行费用	18,759.88
帐户维护费	12,300.00
合计	166,559.88

注：本基金为本报告期内合同生效的基金，无上年度可比期间数据。

7.4.8 或有事项、资产负债表日后事项的说明

7.4.8.1 或有事项

截至资产负债表日，本基金本报告期末无需要说明的重大或有事项。

7.4.8.2 资产负债表日后事项

根据《企业会计准则第 22 号——金融工具确认和计量》（财会〔2017〕7 号）、《企业会计准则第 23 号——金融资产转移》（财会〔2017〕8 号）、《企业会计准则第 24 号——套期会计》（财会〔2017〕9 号）、《企业会计准则第 37 号——金融工具列报》（财会〔2017〕14 号）（以下简称新金融工具相关会计准则）和《关于进一步贯彻落实新金融工具相关会计准则的通知》（财会〔2020〕22 号），自 2022 年 1 月 1 日起，本基金开始执行新金融工具相关会计准则。

7.4.9 关联方关系

关联方名称	与本基金的关系
万家基金管理有限公司	基金管理人、基金销售机构
中国民生银行股份有限公司（“民生银行”）	基金托管人、基金销售机构
中泰证券股份有限公司（“中泰证券”）	基金管理人的股东、基金销售机构
新疆国际实业股份有限公司	基金管理人的股东
齐河众鑫投资有限公司	基金管理人的股东
万家共赢资产管理有限公司	基金管理人的子公司
万家财富基金销售（天津）有限公司	基金管理人的子公司
上海万家朴智投资管理有限公司	基金管理人控制的公司

注：下述关联交易均在正常业务范围内按一般商业条款订立。

7.4.10 本报告期及上年度可比期间的关联方交易

7.4.10.1 通过关联方交易单元进行的交易

7.4.10.1.1 股票交易

本基金本报告期末通过关联方交易单元进行股票交易。本基金为本报告期内合同生效的基金，

无上年度可比期间数据。

7.4.10.1.2 债券交易

本基金本报告期末通过关联方交易单元进行债券交易。本基金为本报告期内合同生效的基金，无上年度可比期间数据。

7.4.10.1.3 债券回购交易

本基金本报告期末通过关联方交易单元进行债券回购交易。本基金为本报告期内合同生效的基金，无上年度可比期间数据。

7.4.10.1.4 权证交易

本基金本报告期末通过关联方交易单元进行权证交易。本基金为本报告期内合同生效的基金，无上年度可比期间数据。

7.4.10.1.5 应支付关联方的佣金

本基金本报告期末产生关联方佣金。本基金为本报告期内合同生效的基金，无上年度可比期间数据。

7.4.10.2 关联方报酬

7.4.10.2.1 基金管理费

单位：人民币元

项目	本期 2021 年 4 月 27 日(基金合同生效日)至 2021 年 12 月 31 日
当期发生的基金应支付的管理费	3,706,610.13
其中：支付销售机构的客户维护费	1,823,160.96

注：1、本基金的管理费按前一日基金资产净值的 0.80% 年费率计提。管理费的计算方法如下：

$$H = E \times 0.80\% \div \text{当年天数}$$

H 为每日应计提的基金管理费

E 为前一日的基金资产净值

基金管理费每日计提，按月支付。由基金管理人于次月首日起 3 个工作日内向基金托管人发送基金管理费划付指令，经基金托管人复核后于 3 个工作日内从基金财产中一次性支付。若遇法定节假日、休息日或不可抗力等致使无法按时支付的，顺延至最近可支付日支付。

2、本基金为本报告期内合同生效的基金，无上年度可比期间数据。

7.4.10.2.2 基金托管费

单位：人民币元

项目	本期
	2021 年 4 月 27 日(基金合同生效日)至 2021 年 12 月 31 日
当期发生的基金应支付的托管费	694,989.43

注：1、本基金的托管费按前一日基金资产净值的 0.15% 的年费率计提。托管费的计算方法如下：

$$H = E \times 0.15\% \div \text{当年天数}$$

H 为每日应计提的基金托管费

E 为前一日的基金资产净值

基金托管费每日计提，按月支付。由基金管理人于次月首日起 3 个工作日内向基金托管人发送基金托管费划付指令，经基金托管人复核后于 3 个工作日内从基金财产中一次性支付。若遇法定节假日、休息日或不可抗力等致使无法按时支付的，顺延至最近可支付日支付。

2、本基金为本报告期内合同生效的基金，无上年度可比期间数据。

7.4.10.2.3 销售服务费

单位：人民币元

获得销售服务费的各关联方名称	本期		
	2021 年 4 月 27 日(基金合同生效日)至 2021 年 12 月 31 日		
	当期发生的基金应支付的销售服务费		
	万家民瑞祥明 6 个月持有期混合 A	万家民瑞祥明 6 个月持有期混合 C	合计
万家基金	-	2,868.91	2,868.91
民生银行	-	222,197.61	222,197.61
合计	-	225,066.52	225,066.52

注：1、本基金 A 类基金份额不收取销售服务费，C 类基金份额的销售服务费年费率为 0.40%。本基金销售服务费将专门用于本基金的销售与基金份额持有人服务，基金管理人将在基金年度报告中对该项费用的列支情况作专项说明。

销售服务费按前一日 C 类基金份额的基金资产净值的 0.40% 年费率计提。计算方法如下：

$$H = E \times 0.40\% \div \text{当年天数}$$

H 为 C 类基金份额每日应计提的销售服务费

E 为 C 类基金份额前一日基金资产净值

基金销售服务费每日计提，按月支付。由基金管理人于次月首日起 3 个工作日内向基金托管人发送基金销售服务费划付指令，经基金托管人复核后于 3 个工作日内从基金财产中一次性支付。若遇法定节假日、休息日或不可抗力等致使无法按时支付的，顺延至最近可支付日支付。

2、本基金为本报告期内合同生效的基金，无上年度可比期间数据。

7.4.10.3 与关联方进行银行间同业市场的债券(含回购)交易

本基金本报告期末与关联方进行银行间同业市场的债券(含回购)交易。本基金为本报告期内合同生效的基金，无上年度可比期间数据。

7.4.10.4 报告期内转融通证券出借业务发生重大关联交易事项的说明

7.4.10.4.1 与关联方通过约定申报方式进行的适用固定期限费率的证券出借业务的情况

本基金本报告期无与关联方通过约定申报方式进行的适用固定期限费率的证券出借业务。本基金为本报告期内合同生效的基金，无上年度可比期间数据。

7.4.10.4.2 与关联方通过约定申报方式进行的适用市场化期限费率的证券出借业务的情况

本基金本报告期无与关联方通过约定申报方式进行的适用市场化期限费率的证券出借业务。本基金为本报告期内合同生效的基金，无上年度可比期间数据。

7.4.10.5 各关联方投资本基金的情况

7.4.10.5.1 报告期内基金管理人运用固有资金投资本基金的情况

本报告期内未发生基金管理人运用固有资金投资本基金的情况。本基金为本报告期内合同生效的基金，无上年度可比期间数据。

7.4.10.5.2 报告期末除基金管理人之外的其他关联方投资本基金的情况

本报告期末除基金管理人之外的其他关联方未投资本基金。本基金为本报告期内合同生效的基金，无上年度可比期间数据。

7.4.10.6 由关联方保管的银行存款余额及当期产生的利息收入

单位：人民币元

关联方名称	本期 2021年4月27日(基金合同生效日)至2021年12月31日	
	期末余额	当期利息收入
民生银行	3,788,638.57	158,165.00

注：1、本基金的银行存款由基金托管人中国民生银行股份有限公司保管，活期存款按银行同业利率计息。

2、本基金为本报告期内合同生效的基金，无上年度可比期间数据。

7.4.10.7 本基金在承销期内参与关联方承销证券的情况

本基金本报告期未在承销期内直接购入关联方承销的证券。本基金为本报告期内合同生效的基金，无上年度可比期间数据。

7.4.10.8 其他关联交易事项的说明

本基金本报告期没有需作说明的其他关联交易事项。本基金为本报告期内合同生效的基金，无上年度可比期间需要说明的其他关联交易事项。

7.4.11 利润分配情况

本基金本报告期未进行利润分配。

7.4.12 期末（2021年12月31日）本基金持有的流通受限证券

7.4.12.1 因认购新发/增发证券而于期末持有的流通受限证券

金额单位：人民币元

7.4.12.1.1 受限证券类别：股票										
证券代码	证券名称	成功认购日	可流通日	流通受限类型	认购价格	期末估值单价	数量 (单位：股)	期末成本总额	期末估值总额	备注
688262	国芯科技	2021年12月28日	2022年1月6日	新股未上市	41.98	41.98	4,806	201,755.88	201,755.88	-
001234	泰慕士	2021年12月31日	2022年1月11日	新股未上市	16.53	16.53	333	5,504.49	5,504.49	-
688235	百济神州	2021年12月6日	2022年6月15日	科创板股票流通受限	192.60	136.46	6,245	1,202,787.00	852,192.70	-
688499	利元亨	2021年6月23日	2022年1月4日	科创板股票流通受限	38.85	293.00	2,149	83,488.65	629,657.00	-
688162	巨一科技	2021年11月3日	2022年5月10日	科创板股票流通受限	46.00	82.55	5,671	260,866.00	468,141.05	-
688776	国光电气	2021年8月24日	2022年2月28日	科创板股票流通受限	51.44	184.99	1,447	74,433.68	267,680.53	-
688766	普冉股份	2021年8月12日	2022年2月23日	科创板股票流通受限	148.90	342.73	704	104,825.60	241,281.92	-
688212	澳华内镜	2021年11月8日	2022年5月16日	科创板股票流通受限	22.50	32.82	3,496	78,660.00	114,738.72	-

688071	华依科技	2021年7月21日	2022年2月7日	科创板股票流通受限	13.73	62.31	1,101	15,116.73	68,603.31	-
--------	------	------------	-----------	-----------	-------	-------	-------	-----------	-----------	---

7.4.12.1.2 受限证券类别：债券										
证券代码	证券名称	成功认购日	可流通日	流通受限类型	认购价格	期末估值单价	数量 (单位：张)	期末成本总额	期末估值总额	备注
113052	兴业转债	2021年12月29日	2022年1月14日	新债未上市	100.00	100.00	5,910	591,000.00	591,000.00	-

7.4.12.2 期末持有的暂时停牌等流通受限股票

本基金本报告期末未持有暂时停牌等流通受限股票。

7.4.12.3 期末债券正回购交易中作为抵押的债券

7.4.12.3.1 银行间市场债券正回购

截至本报告期末 2021 年 12 月 31 日止，本基金从事银行间市场债券正回购交易形成的卖出回购证券款余额 79,799,680.30 元，是以如下债券作为质押：

金额单位：人民币元

债券代码	债券名称	回购到期日	期末估值单价	数量（张）	期末估值总额
190202	19 国开 02	2022 年 1 月 4 日	100.04	400,000	40,016,000.00
210303	21 进出 03	2022 年 1 月 4 日	101.25	440,000	44,550,000.00
合计				840,000	84,566,000.00

7.4.12.3.2 交易所市场债券正回购

截至本报告期末 2021 年 12 月 31 日止，本基金从事证券交易所债券正回购交易形成的卖出回购证券款余额 1,100,000.00 元，于 2022 年 1 月 4 日到期。该类交易要求本基金在回购期内持有的证券交易所交易的债券和/或在新质押式回购下转入质押库的债券，按证券交易所规定的比例折算为标准券后，不低于债券回购交易的余额。

7.4.12.4 期末参与转融通证券出借业务的证券

本基金本报告期末未持有参与转融通证券出借业务的证券。

7.4.13 金融工具风险及管理

7.4.13.1 风险管理政策和组织架构

本基金金融工具的风险主要包括：信用风险、流动性风险、市场风险。本基金管理人制定了相应政策和程序来识别及分析这些风险，并设定适当的风险限额及内部控制流程，通过可靠的管理及信息系统持续监控上述各类风险。

本基金管理人将风险管理融入各业务层面，建立了三道防线：以各岗位目标责任制为基础，形成第一道防线；通过相关部门、相关岗位之间相互监督制衡，形成第二道防线；由监察稽核部门、督察长对各岗位、各部门、各机构、各项业务实施监督反馈，形成第三道防线。

7.4.13.2 信用风险

信用风险是指基金在交易过程中因交易对手未履行合约责任，或者基金所投资证券之发行人出现违约、拒绝支付到期本息，导致基金资产损失和收益变化的风险。本基金的基金管理人建立了信用风险管理流程，通过对投资品种和证券发行人进行信用等级评估来控制信用风险，本基金均投资于具有良好信用等级的证券，且通过分散化投资以分散信用风险。本基金持有一家公司发行的证券市值不超过基金资产净值的 10%，且本基金与由本基金管理人管理的其他基金共同持有一家公司发行的证券，不得超过该证券的 10%。

本基金的银行存款均存放于信用良好的银行，在交易所进行的交易均与中国证券登记结算有限责任公司完成证券交收和款项清算，因此违约风险发生的可能性很小；本基金在进行银行间同业市场交易前均对交易对手进行信用评估，以控制相应的信用风险。

7.4.13.2.1 按短期信用评级列示的债券投资

单位：人民币元

短期信用评级	本期末 2021 年 12 月 31 日
A-1	9,993,000.00
A-1 以下	-
未评级	40,088,000.00
合计	50,081,000.00

注：1、未评级债券为短期融资券。

2、本基金为本报告期内合同生效的基金，无上年度末可比数据。

7.4.13.2.2 按长期信用评级列示的债券投资

单位：人民币元

长期信用评级	本期末 2021 年 12 月 31 日
--------	-------------------------

AAA	94,574,176.40
AAA 以下	20,613,884.00
未评级	336,066,000.00
合计	451,254,060.40

注：1、未评级债券为政策性金融债。

2、本基金为本报告期内合同生效的基金，无上年度末可比数据。

7.4.13.3 流动性风险

流动性风险是指基金所持金融工具变现的难易程度。本基金的流动性风险一方面来自于基金份额持有人可随时要求赎回其持有的基金份额，另一方面来自于投资品种所处的交易市场不活跃而带来的变现困难。

本基金所持部分证券在证券交易所上市，其余亦可在银行间同业市场交易。因此除在附注 7.4.12 中列示的部分基金资产流通暂时受限制不能自由转让的情况外，其余均能及时变现。此外，本基金可通过卖出回购金融资产方式借入短期资金应对流动性需求，其上限一般不超过基金持有的债券投资的公允价值。

本基金管理人每日预测本基金的流动性需求，并同时通过独立的风险管理部门设定流动性比例要求，对流动性指标进行持续的监测和分析。

7.4.13.3.1 报告期内本基金组合资产的流动性风险分析

本基金的基金管理人在基金运作过程中严格按照《公开募集证券投资基金运作管理办法》及《公开募集开放式证券投资基金流动性风险管理规定》等法规的要求对本基金资产的流动性风险进行管理，基金管理人建立了健全的流动性风险管理的内部控制体系，在申购赎回确认、投资交易、估值和信息披露等运作过程中专业审慎、勤勉尽责地管控基金的流动性风险，维护投资者的合法权益，公平对待投资者。本基金开放期间管理人对组合持仓集中度、短期变现能力、流动性受限资产比例、现金类资产比例等流动性指标进行持续的监测和分析，通过合理分散逆回购交易的到期日与交易对手的集中度，对交易对手进行必要的尽职调查和准入，加强逆回购的流动性风险和交易对手风险的管理，并健全了逆回购交易质押品管理制度。

本基金所持有的的证券大部分具有良好的流动性，部分证券流通暂时受限的情况参见附注 7.4.12 “期末（2021 年 12 月 31 日）本基金持有的流通受限证券”，本报告期内本基金未出现因投资品种变现困难或投资集中而无法以合理价格及时变现基金资产以支付赎回款的情况。

7.4.13.4 市场风险

市场风险是指基金所持金融工具的公允价值或未来现金流量因所处市场各类价格因素的变动

而发生波动的风险,包括利率风险、外汇风险和其他价格风险。

7.4.13.4.1 利率风险

利率风险是指金融工具的公允价值或现金流量受市场利率变动而发生波动的风险。利率敏感性金融工具均面临由于市场利率上升而导致公允价值下降的风险,其中浮动利率类金融工具还面临每个付息期间结束根据市场利率重新定价时对于未来现金流影响的风险。基金管理人定期对本基金面临的利率敏感性缺口进行监控。本基金持有的利率敏感性资产主要为银行存款、结算备付金、存出保证金、债券投资等。

7.4.13.4.1.1 利率风险敞口

单位:人民币元

本期末 2021年 12月 31日	1个月以内	1-3个月	3个月-1年	1-5年	5年以上	不计息	合计
资产							
银行存款	3,788,638.57	-	-	-	-	-	3,788,638.57
结算备付金	5,170,151.11	-	-	-	-	-	5,170,151.11
存出保证金	79,536.31	-	-	-	-	-	79,536.31
交易性金融资	40,016,000.00	834,176.40	101,495,884.00	265,840,000.00	93,149,000.00	108,946,881.51	610,281,941.91

产							
买入返售金融资产	3,000,000.00	-	-	-	-	-	3,000,000.00
应收证券清算款	-	-	-	-	-	2,802,603.54	2,802,603.54
应收利息	-	-	-	-	-	9,592,970.28	9,592,970.28
其他资产	-	-	-	-	-	269,630.00	269,630.00
资产总计	52,054,325.99	834,176.40	101,495,884.00	265,840,000.00	93,149,000.00	121,612,085.33	634,985,471.72
负债							
卖出回购金融资产款	80,899,680.30	-	-	-	-	-	80,899,680.30
应付证券清	-	-	-	-	-	1,029,202.13	1,029,202.13

算款							
应付赎回款		-	-	-	-	4,867,065.73	4,867,065.73
应付管理人报酬		-	-	-	-	391,753.02	391,753.02
应付托管费		-	-	-	-	73,453.70	73,453.70
应付销售服务费		-	-	-	-	21,464.38	21,464.38
应付交易费用		-	-	-	-	155,087.60	155,087.60
应付利息		-	-	-	-	47,406.80	47,406.80
应交税费		-	-	-	-	14,733.47	14,733.47
其他负债		-	-	-	-	135,000.00	135,000.00
负	80,899,680.30		-	-	-	6,735,166.83	87,634,847.13

债总计							
利率敏感度缺口	-28,845,354.31	834,176.40	101,495,884.00	265,840,000.00	93,149,000.00	114,876,918.50	547,350,624.59

注：1、表中所示为本基金资产及交易形成负债的公允价值，并按照合约规定的重新定价日或到期日孰早者进行了分类。

2、本基金为本报告期内合同生效的基金，无上年度末可比数据。

7.4.13.4.1.2 利率风险的敏感性分析

假设	该利率敏感性分析基于本基金与资产负债表日的利率风险状况；	
	该利率敏感性分析假定所有期限利率均以相同幅度变动 25 个基点，且除利率之外的其他市场变量保持不变；	
	该利率敏感性分析并未考虑管理层为减低利率风险而可能采取的风险管理活动；	
	银行存款、结算备付金及存出保证金以活期存款计息，假定利率变动仅影响该类资产的未来收益，而对其本身的公允价值无重大影响；买入返售金融资产利息收益/卖出回购金融资产款的利息支出在交易时已确定，不受利率变化影响。	
分析	相关风险变量的变动	对资产负债表日基金资产净值的影响金额（单位：人民币元） 本期末（2021 年 12 月 31 日）
	1. 市场利率下降 25 个基点	3,253,172.81
	2. 市场利率上升 25 个基点	-3,207,887.95

注：1、上表为利率风险的敏感性分析，反映了在其他变量不变的假设下，利率发生合理、可能的变动时，为交易而持有的债券公允价值的变动将对基金净值产生的影响。

2、本基金为本报告期内合同生效的基金，无上年度末可比数据。

7.4.13.4.2 外汇风险

外汇风险是指金融工具的公允价值或未来现金流量因外汇汇率变动而发生波动的风险。本基金持有以非记账本位币人民币计价的资产和负债，因此存在相应的外汇风险。本基金管理人每日对本基金的外汇头寸进行监控，并通过外汇远期投资交易对上述外汇风险进行管理。

7.4.13.4.2.1 外汇风险敞口

单位：人民币元

项目	本期末			
	2021 年 12 月 31 日			
	美元 折合人民币	港币 折合人民币	其他币种 折合人民币	合计
以外币计价的资产				
交易性金融资产	-	6,791,459.81	-	6,791,459.81
资产合计	-	6,791,459.81	-	6,791,459.81
以外币计价的负债				
负债合计	-	-	-	-
资产负债表外汇风险敞口净额	-	6,791,459.81	-	6,791,459.81

注：本基金为本报告期内合同生效的基金，无上年度末可比数据。

7.4.13.4.2.2 外汇风险的敏感性分析

假设	除汇率以外的其他市场变量保持不变	
分析	相关风险变量的变动	对资产负债表日基金资产净值的 影响金额（单位：人民币元）
		本期末（2021 年 12 月 31 日）
	港币相对人民币升值 5%	339,572.99
	港币相对人民币贬值 5%	-339,572.99

注：本基金为本报告期内合同生效的基金，无上年度末可比数据。

7.4.13.4.3 其他价格风险

本基金所面临的其他价格风险主要系市场价格风险。市场价格风险是指基金所持金融工具的公允价值或未来现金流量因除市场利率和外汇汇率以外的市场价格因素变动而发生波动的风险。

本基金主要投资于证券交易所上市或银行间同业市场交易的股票和债券，所面临的最大市场价格风险由所持有的金融工具的公允价值决定。本基金通过投资组合的分散化降低市场价格风险，并且本基金管理人每日对本基金所持有的证券价格实施监控。

7.4.13.4.3.1 其他价格风险敞口

金额单位：人民币元

项目	本期末 2021 年 12 月 31 日	
	公允价值	占基金资产净值比例 (%)
交易性金融资产-股票投资	108,946,881.51	19.90
交易性金融资产-基金投资	-	-
交易性金融资产-债券投资	501,335,060.40	91.59
交易性金融资产-贵金属投资	-	-
衍生金融资产-权证投资	-	-
其他	-	-
合计	610,281,941.91	111.50

注：1、基金的投资组合比例为：本基金股票资产占基金资产的 0%-30%，其中投资于港股通标的股票的比例不超过股票资产的 50%；本基金投资同业存单的比例不超过基金资产的 20%；每个交易日日终在扣除股票期权、股指期货和国债期货合约需缴纳的交易保证金后，本基金保持不低于基金资产净值 5% 的现金或者到期日在一年以内的政府债券。其中，现金不包括结算备付金、存出保证金和应收申购款等。

2、本基金为本报告期内合同生效的基金，无上年度末可比数据。

7.4.13.4.3.2 其他价格风险的敏感性分析

假设	本基金的市场价格风险主要源于证券市场的系统性风险，即从长期来看，本基金所投资的证券与业绩比较基准的变动呈线性相关，且报告期内的相关系数在资产负债表日后短期内保持不变；	
	以下分析，除市场基准发生变动，其他影响基金资产净值的风险变量保持不变。	
分析	相关风险变量的变动	对资产负债表日基金资产净值的影响金额（单位：人民币元） 本期末（2021 年 12 月 31 日）
	1. 股票基准指数下降 100 个基点	-853,914.94

	2. 股票基准指数上升 100 个基点	853,914.94
--	---------------------	------------

注：本基金管理人运用资本—资产定价模型方法对本基金的市场价格风险进行分析。上表为市场价格风险的敏感性分析，反映了在其他变量不变的假设下，证券市场组合的价格发生合理、可能的变动时，将对基金资产净值产生的影响。本基金为本报告期内合同生效的基金，无上年度末可比数据。

7.4.14 有助于理解和分析会计报表需要说明的其他事项

(一) 公允价值

1、金融工具公允价值计量的方法

公允价值计量结果所属的层次，由对公允价值计量整体而言具有重要意义的输入值所属的最低层次决定：

第一层次：相同资产或负债在活跃市场上未经调整的报价。

第二层次：除第一层次输入值外相关资产或负债直接或间接可观察的输入值。

第三层次：相关资产或负债的不可观察输入值。

2、持续的以公允价值计量的金融工具

(1) 各层次金融工具公允价值

于 2021 年 12 月 31 日，本基金持有的以公允价值计量且其变动计入当期损益的金融资产中属于第一层次的余额为 107,590,386.31 元，属于第二层次的余额为 502,691,555.60 元，无属于第三层次的余额。

(2) 公允价值所属层次间的重大变动

本基金本期及上年度可比期间持有的以公允价值计量的金融工具的公允价值所属层次均未发生重大变动。

(3) 第三层次公允价值余额和本期变动金额

本基金持有的以公允价值计量且其变动计入当期损益的金融工具本期末及上年度末均未以第三层次公允价值计量。

3、非持续的以公允价值计量的金融工具

本基金本期末及上年度末均未持有非持续的以公允价值计量的金融资产。

4、不以公允价值计量的金融工具

不以公允价值计量的金融资产和负债主要包括银行存款、结算备付金、存出保证金、买入返售金融资产、应收利息以及其他金融负债，其账面价值与公允价值相差很小。

(二) 除公允价值外，截至资产负债表日本基金无需要说明的其他重要事项。

§ 8 投资组合报告

8.1 期末基金资产组合情况

金额单位：人民币元

序号	项目	金额	占基金总资产的比例 (%)
1	权益投资	108,946,881.51	17.16
	其中：股票	108,946,881.51	17.16
2	基金投资	-	-
3	固定收益投资	501,335,060.40	78.95
	其中：债券	501,335,060.40	78.95
	资产支持证券	-	-
4	贵金属投资	-	-
5	金融衍生品投资	269,630.00	0.04
6	买入返售金融资产	3,000,000.00	0.47
	其中：买断式回购的买入返售金融资产	-	-
7	银行存款和结算备付金合计	8,958,789.68	1.41
8	其他各项资产	12,475,110.13	1.96
9	合计	634,985,471.72	100.00

注：金融衍生品投资为信用风险缓释凭证及信用保护凭证。

8.2 期末按行业分类的股票投资组合

8.2.1 报告期末按行业分类的境内股票投资组合

金额单位：人民币元

代码	行业类别	公允价值	占基金资产净值比例 (%)
A	农、林、牧、渔业	4,573,049.80	0.84
B	采矿业	2,330,612.00	0.43
C	制造业	62,840,729.48	11.48
D	电力、热力、燃气及水生产和供应业	6,491,828.00	1.19
E	建筑业	4,713.80	0.00
F	批发和零售业	41,098.02	0.01
G	交通运输、仓储和邮政业	5,365,578.28	0.98
H	住宿和餐饮业	-	-
I	信息传输、软件和信息技术服务业	209,551.32	0.04
J	金融业	8,384,659.00	1.53
K	房地产业	8,442,447.00	1.54
L	租赁和商务服务业	1,085,876.00	0.20
M	科学研究和技术服务业	2,385,279.00	0.44

N	水利、环境和公共设施管理业	-	-
O	居民服务、修理和其他服务业	-	-
P	教育	-	-
Q	卫生和社会工作	-	-
R	文化、体育和娱乐业	-	-
S	综合	-	-
	合计	102,155,421.70	18.66

8.2.2 报告期末按行业分类的港股通投资股票投资组合

行业类别	公允价值（人民币）	占基金资产净值比例（%）
A 基础材料	-	-
B 消费者非必需品	2,521,216.77	0.46
C 消费者常用品	-	-
D 能源	-	-
E 金融	-	-
F 医疗保健	1,071,873.60	0.20
G 工业	-	-
H 信息技术	1,144,231.20	0.21
I 电信服务	2,054,138.24	0.38
J 公用事业	-	-
K 房地产	-	-
合计	6,791,459.81	1.24

8.3 期末按公允价值占基金资产净值比例大小排序的所有股票投资明细

金额单位：人民币元

序号	股票代码	股票名称	数量（股）	公允价值	占基金资产净值比例（%）
1	600048	保利发展	430,300	6,725,589.00	1.23
2	600900	长江电力	181,000	4,108,700.00	0.75
3	300498	温氏股份	203,680	3,922,876.80	0.72
4	600036	招商银行	79,600	3,877,316.00	0.71
5	000333	美的集团	46,600	3,439,546.00	0.63
6	600062	华润双鹤	243,200	3,251,584.00	0.59
7	600233	圆通速递	188,400	3,142,512.00	0.57
8	600690	海尔智家	104,200	3,114,538.00	0.57
9	600519	贵州茅台	1,500	3,075,000.00	0.56
10	600887	伊利股份	71,200	2,951,952.00	0.54
11	002050	三花智控	114,200	2,889,260.00	0.53
12	600309	万华化学	27,500	2,777,500.00	0.51

13	000970	中科三环	164,900	2,646,645.00	0.48
14	600803	新奥股份	129,800	2,383,128.00	0.44
15	601058	赛轮轮胎	158,587	2,345,501.73	0.43
16	688087	英科再生	23,932	2,260,616.72	0.41
17	601717	郑煤机	191,600	2,220,644.00	0.41
18	601006	大秦铁路	334,700	2,142,080.00	0.39
19	002791	坚朗五金	11,600	2,106,444.00	0.38
20	00700	腾讯控股	5,500	2,054,138.24	0.38
21	600660	福耀玻璃	41,900	1,975,166.00	0.36
22	600329	中新药业	59,300	1,862,613.00	0.34
23	605007	五洲特纸	76,300	1,755,663.00	0.32
24	001979	招商蛇口	128,700	1,716,858.00	0.31
25	000568	泸州老窖	6,700	1,700,929.00	0.31
26	002271	东方雨虹	32,100	1,691,028.00	0.31
27	300894	火星号	34,095	1,676,451.15	0.31
28	002466	天齐锂业	15,500	1,658,500.00	0.30
29	002594	比亚迪	6,100	1,635,532.00	0.30
30	603517	绝味食品	23,600	1,612,588.00	0.29
31	601088	中国神华	71,100	1,601,172.00	0.29
32	300012	华测检测	58,700	1,577,269.00	0.29
33	03690	美团-W	8,200	1,511,153.73	0.28
34	000776	广发证券	60,700	1,492,613.00	0.27
35	601628	中国人寿	49,400	1,486,446.00	0.27
36	600399	抚顺特钢	46,800	1,159,236.00	0.21
37	00981	中芯国际	75,000	1,144,231.20	0.21
38	603899	晨光文具	17,700	1,141,827.00	0.21
39	605376	博迁新材	13,000	1,092,390.00	0.20
40	300058	蓝色光标	101,200	1,085,876.00	0.20
41	000887	中鼎股份	49,600	1,081,776.00	0.20
42	01548	金斯瑞生物科技	38,000	1,071,873.60	0.20
43	00175	吉利汽车	58,000	1,010,063.04	0.18
44	002984	森麒麟	26,600	946,162.00	0.17
45	600779	水井坊	7,600	911,924.00	0.17
46	300775	三角防务	18,200	889,798.00	0.16
47	688235	百济神州	6,245	852,192.70	0.16
48	603127	昭衍新药	7,000	808,010.00	0.15
49	000001	平安银行	48,600	800,928.00	0.15
50	600585	海螺水泥	19,300	777,790.00	0.14

51	000059	华锦股份	102,200	744,016.00	0.14
52	601899	紫金矿业	75,200	729,440.00	0.13
53	300059	东方财富	19,600	727,356.00	0.13
54	600989	宝丰能源	39,300	682,248.00	0.12
55	002299	圣农发展	26,900	650,173.00	0.12
56	688499	利元亨	2,149	629,657.00	0.12
57	300587	天铁股份	29,500	589,115.00	0.11
58	600346	恒力石化	22,000	505,340.00	0.09
59	600893	航发动力	7,500	475,950.00	0.09
60	688162	巨一科技	5,671	468,141.05	0.09
61	002493	荣盛石化	20,500	372,280.00	0.07
62	688776	国光电气	1,447	267,680.53	0.05
63	688766	普冉股份	704	241,281.92	0.04
64	688262	国芯科技	4,806	201,755.88	0.04
65	688212	澳华内镜	3,496	114,738.72	0.02
66	688798	艾为电子	397	85,752.00	0.02
67	688071	华依科技	1,101	68,603.31	0.01
68	601156	东航物流	2,090	45,729.20	0.01
69	603071	物产环能	1,627	41,098.02	0.01
70	001213	中铁特货	5,818	35,257.08	0.01
71	603216	梦天家居	772	19,523.88	0.00
72	001296	长江材料	310	18,376.80	0.00
73	001215	千味央厨	295	17,171.95	0.00
74	001218	丽臣实业	350	15,267.00	0.00
75	605319	无锡振华	764	12,957.44	0.00
76	688227	品高股份	243	7,795.44	0.00
77	688236	春立医疗	231	6,327.09	0.00
78	001234	泰慕士	333	5,504.49	0.00
79	603176	汇通集团	1,924	4,713.80	0.00

8.4 报告期内股票投资组合的重大变动

8.4.1 累计买入金额超出期末基金资产净值 2%或前 20 名的股票明细

金额单位：人民币元

序号	股票代码	股票名称	本期累计买入金额	占期末基金资产净值比例（%）
1	600048	保利发展	9,828,111.80	1.80
2	603259	药明康德	8,639,183.64	1.58
3	000333	美的集团	7,922,334.00	1.45

4	601058	赛轮轮胎	7,911,711.35	1.45
5	600406	国电南瑞	7,904,005.00	1.44
6	600309	万华化学	7,178,039.00	1.31
7	601088	中国神华	7,015,984.00	1.28
8	600019	宝钢股份	6,541,272.68	1.20
9	600062	华润双鹤	6,412,195.00	1.17
10	002466	天齐锂业	6,399,648.22	1.17
11	002460	赣锋锂业	6,031,241.00	1.10
12	601006	大秦铁路	5,999,152.00	1.10
13	600036	招商银行	5,846,899.00	1.07
14	601899	紫金矿业	5,578,758.00	1.02
15	600660	福耀玻璃	5,453,653.00	1.00
16	600585	海螺水泥	5,041,916.00	0.92
17	600900	长江电力	4,996,457.00	0.91
18	600132	重庆啤酒	4,982,985.00	0.91
19	600926	杭州银行	4,451,147.00	0.81
20	601939	建设银行	4,405,276.00	0.80

注：买入包括基金二级市场上主动的买入、新股、配股、债转股、换股及行权等获得的股票，“买入金额”按买卖成交金额(成交单价乘以成交数量)填列，不考虑相关交易费用。

8.4.2 累计卖出金额超出期末基金资产净值 2%或前 20 名的股票明细

金额单位：人民币元

序号	股票代码	股票名称	本期累计卖出金额	占期末基金资产净值比例(%)
1	600406	国电南瑞	8,970,287.60	1.64
2	603259	药明康德	8,728,667.20	1.59
3	601058	赛轮轮胎	6,587,294.00	1.20
4	002460	赣锋锂业	6,578,897.00	1.20
5	600019	宝钢股份	6,009,520.60	1.10
6	601088	中国神华	5,903,111.00	1.08
7	601600	中国铝业	5,725,184.00	1.05
8	002466	天齐锂业	5,247,969.00	0.96
9	600655	豫园股份	4,926,676.00	0.90
10	600132	重庆啤酒	4,792,862.00	0.88
11	601899	紫金矿业	4,531,275.00	0.83
12	601001	晋控煤业	4,468,087.00	0.82
13	600309	万华化学	4,272,356.00	0.78

14	601939	建设银行	4,084,476.00	0.75
15	600048	保利发展	3,982,654.00	0.73
16	600926	杭州银行	3,977,540.00	0.73
17	600172	黄河旋风	3,933,530.00	0.72
18	600585	海螺水泥	3,879,891.00	0.71
19	000858	五粮液	3,879,051.60	0.71
20	000333	美的集团	3,843,623.00	0.70

注：卖出主要指二级市场上主动的卖出、换股、要约收购、发行人回购及行权等减少的股票，“卖出金额”按买卖成交金额(成交单价乘以成交数量)填列，不考虑相关交易费用。

8.4.3 买入股票的成本总额及卖出股票的收入总额

单位：人民币元

买入股票成本（成交）总额	351,057,421.31
卖出股票收入（成交）总额	247,184,941.45

注：买入包括基金二级市场上主动的买入、新股、配股、债转股、换股及行权等获得的股票，“买入金额”按买卖成交金额(成交单价乘以成交数量)填列，不考虑相关交易费用。卖出主要指二级市场上主动的卖出、换股、要约收购、发行人回购及行权等减少的股票，“卖出金额”按买卖成交金额(成交单价乘以成交数量)填列，不考虑相关交易费用。

8.5 期末按债券品种分类的债券投资组合

金额单位：人民币元

序号	债券品种	公允价值	占基金资产净值比例（%）
1	国家债券	-	-
2	央行票据	-	-
3	金融债券	429,215,000.00	78.42
	其中：政策性金融债	336,066,000.00	61.40
4	企业债券	19,955,000.00	3.65
5	企业短期融资券	50,081,000.00	9.15
6	中期票据	-	-
7	可转债（可交换债）	2,084,060.40	0.38
8	同业存单	-	-
9	其他	-	-
10	合计	501,335,060.40	91.59

8.6 期末按公允价值占基金资产净值比例大小排序的前五名债券投资明细

金额单位：人民币元

序号	债券代码	债券名称	数量（张）	公允价值	占基金资产净值
----	------	------	-------	------	---------

					比例 (%)
1	210203	21 国开 03	500,000	51,055,000.00	9.33
2	210303	21 进出 03	500,000	50,625,000.00	9.25
3	092118002	21 农发清发 02	500,000	50,365,000.00	9.20
4	140427	14 农发 27	400,000	42,584,000.00	7.78
5	190208	19 国开 08	400,000	40,808,000.00	7.46

8.7 期末按公允价值占基金资产净值比例大小排序的所有资产支持证券投资明细

本基金本报告期末未持有资产支持证券。

8.8 报告期末按公允价值占基金资产净值比例大小排序的前五名贵金属投资明细

本基金本报告期末未持有贵金属。

8.9 期末按公允价值占基金资产净值比例大小排序的前五名权证投资明细

本基金本报告期末未持有权证。

8.10 报告期末本基金投资的股指期货交易情况说明

8.10.1 报告期末本基金投资的股指期货持仓和损益明细

本基金本报告期末未持有股指期货。

8.10.2 本基金投资股指期货的投资政策

本基金参与股指期货交易以套期保值为目的，利用股指期货剥离部分多头股票资产的系统性风险。基金经理根据市场的变化、现货市场与期货市场的相关性等因素，计算需要用到的期货合约数量，对这个数量进行动态跟踪与测算，并进行适时灵活调整。同时，综合考虑各个月份期货合约之间的定价关系、套利机会、流动性以及保证金要求等因素，在各个月份期货合约之间进行动态配置。

8.11 报告期末本基金投资的国债期货交易情况说明

8.11.1 本期国债期货投资政策

本基金可基于谨慎原则，以套期保值为主要目的，运用国债期货对基本投资组合进行管理，提高投资效率。本基金主要采用流动性好、交易活跃的国债期货合约，通过多头或空头套期保值等策略进行套期保值操作。

8.11.2 报告期末本基金投资的国债期货持仓和损益明细

本报告期内，本基金未投资国债期货。

8.12 投资组合报告附注

8.12.1 本基金投资的前十名证券的发行主体本期受到调查以及处罚的情况的说明

本报告期内,本基金投资的前十名证券的发行主体不存在被监管部门立案调查的,在报告编制日前一年内也不存在受到公开谴责、处罚的情况。

8.12.2 基金投资的前十名股票超出基金合同规定的备选股票库情况的说明

基金投资的前十名股票中,不存在投资于超出基金合同规定备选股票库之外的股票。

8.12.3 期末其他各项资产构成

单位:人民币元

序号	名称	金额
1	存出保证金	79,536.31
2	应收证券清算款	2,802,603.54
3	应收股利	-
4	应收利息	9,592,970.28
5	应收申购款	-
6	其他应收款	-
7	待摊费用	-
8	其他	-
9	合计	12,475,110.13

8.12.4 期末持有的处于转股期的可转换债券明细

金额单位:人民币元

序号	债券代码	债券名称	公允价值	占基金资产净值比例(%)
1	123107	温氏转债	834,176.40	0.15
2	113516	苏农转债	102,322.80	0.02
3	128141	旺能转债	2,589.60	0.00

8.12.5 期末前十名股票中存在流通受限情况的说明

本基金报告期末前十名股票中不存在流通受限情况。

8.12.6 投资组合报告附注的其他文字描述部分

本基金由于四舍五入的原因,分项之和与合计项之间可能存在尾差。

§9 基金份额持有人信息

9.1 期末基金份额持有人户数及持有人结构

份额单位：份

份额级别	持有人户数(户)	户均持有的基金份额	持有人结构			
			机构投资者		个人投资者	
			持有份额	占总份额比例	持有份额	占总份额比例
万家民瑞祥明6个月持有期混合A	2,465	193,713.71	9,895,823.90	2.07%	467,608,477.78	97.93%
万家民瑞祥明6个月持有期混合C	397	143,128.91	1,000,140.00	1.76%	55,822,038.27	98.24%
合计	2,847	187,680.53	10,895,963.90	2.04%	523,430,516.05	97.96%

注：分级基金机构/个人投资者持有份额占总份额比例的计算中，对下属分级基金，比例的分母采用各自级别的份额，对合计数，比例的分母采用下属分级基金份额的合计数（即期末基金份额总额）。

9.2 期末基金管理人的从业人员持有本基金的情况

项目	份额级别	持有份额总数（份）	占基金总份额比例
基金管理人所有从业人员持有本基金	万家民瑞祥明6个月持有期混合A	61,048.20	0.0128%
	万家民瑞祥明6个月持有期混合C	10,012.20	0.0176%
	合计	71,060.40	0.0133%

9.3 期末基金管理人的从业人员持有本开放式基金份额总量区间的情况

项目	份额级别	持有基金份额总量的数量区间（万份）
本公司高级管理人员、基金投资和研究部门负责人持有本开放式基金	万家民瑞祥明 6 个月持有期混合 A	0
	万家民瑞祥明 6 个月持有期混合 C	0
	合计	0
本基金基金经理持有本开放式基金	万家民瑞祥明 6 个月持有期混合 A	0
	万家民瑞祥明 6 个月持有期混合 C	0~10
	合计	0~10

§ 10 开放式基金份额变动

单位：份

项目	万家民瑞祥明 6 个月持有期混合 A	万家民瑞祥明 6 个月持有期混合 C
基金合同生效日（2021 年 4 月 27 日）基金份额总额	616,013,361.01	87,332,954.73
基金合同生效日起至报告期期末基金总申购份额	64,010,924.83	6,155,297.03
减：基金合同生效日起至报告期期末基金总赎回份额	202,519,984.16	36,666,073.49
基金合同生效日起至报告期期末基金拆分变动份额（份额减少以“-”填列）	-	-
本报告期期末基金份额总额	477,504,301.68	56,822,178.27

§ 11 重大事件揭示

11.1 基金份额持有人大会决议

报告期内未召开基金份额持有人大会。

11.2 基金管理人、基金托管人的专门基金托管部门的重大人事变动

基金管理人：

2021 年 3 月 16 日，公司聘任陈广益先生担任公司总经理。

2021 年 7 月 20 日，公司聘任戴晓云女士担任公司副总经理。

2021 年 7 月 20 日，李杰先生因个人原因离职，不再担任本公司副总经理职务。

2021 年 7 月 24 日，公司聘任王静女士担任公司副总经理。

2021 年 8 月 28 日，满黎先生因个人原因离职，不再担任本公司副总经理职务。

基金托管人：

本基金托管人中国民生银行股份有限公司于 2021 年 11 月 19 日公告，根据工作需要，任命崔岩女士担任中国民生银行股份有限公司资产托管部总经理，负责资产托管部相关工作。

11.3 涉及基金管理人、基金财产、基金托管业务的诉讼

报告期内无涉及基金管理人、基金财产、基金托管业务的诉讼。

11.4 基金投资策略的改变

报告期内基金投资策略未发生改变。

11.5 为基金进行审计的会计师事务所情况

自基金合同生效日起由立信会计师事务所（特殊普通合伙）为基金进行审计。

11.6 管理人、托管人及其高级管理人员受稽查或处罚等情况

报告期内，本基金管理人及其高级管理人员无受稽查或处罚的情况，托管人及其高级管理人员在开展基金托管业务过程中未受到相关监管部门稽查或处罚。

11.7 基金租用证券公司交易单元的有关情况

11.7.1 基金租用证券公司交易单元进行股票投资及佣金支付情况

金额单位：人民币元

券商名称	交易单元数量	股票交易		应支付该券商的佣金		备注
		成交金额	占当期股票成交总额的比例	佣金	占当期佣金总量的比例	

兴业证券	2	588,470,318.66	100.00%	432,680.39	100.00%	-
------	---	----------------	---------	------------	---------	---

注：1、基金专用交易席位的选择标准如下：

- (1) 经营行为稳健规范, 内控制度健全, 在业内有良好的声誉;
- (2) 具备基金运作所需的高效、安全的通讯条件, 交易设施满足基金进行证券交易的需要;
- (3) 具有较强的全方位金融服务能力和水平, 包括但不限于: 有较好的研究能力和行业分析能力, 能及时、全面地向公司提供高质量的关于宏观、行业及市场走向、个股分析报告及丰富全面的信息服务; 能根据公司所管理基金的特定要求, 提供专门研究报告, 具有开发量化投资组合模型的能力; 能积极为公司投资业务的开展, 投资信息的交流以及其他方面业务的开展提供良好的服务和支持。

2、基金专用交易席位的选择程序如下：

- (1) 本基金管理人根据上述标准考察后确定选用交易席位的证券经营机构;
- (2) 基金管理人和被选中的证券经营机构签订席位租用协议。

3、基金专用交易席位的变更情况：

本基金为本报告期内成立的基金，上述席位均为新增席位。

11.7.2 基金租用证券公司交易单元进行其他证券投资的情况

金额单位：人民币元

券商名称	债券交易		债券回购交易		权证交易	
	成交金额	占当期债券成交总额的比例	成交金额	占当期债券回购成交总额的比例	成交金额	占当期权证成交总额的比例
兴业证券	251,478,175.95	100.00%	16,279,900,000.00	100.00%	-	-

§ 12 影响投资者决策的其他重要信息

12.1 报告期内单一投资者持有基金份额比例达到或超过 20%的情况

本基金本报告期内不存在单一投资者持有基金份额比例达到或超过 20%的情况。

§ 13 备查文件目录

13.1 备查文件目录

- 1、中国证监会批准本基金发行及募集的文件
- 2、《万家民瑞祥明 6 个月持有期混合型证券投资基金基金合同》
- 3、万家基金管理有限公司批准成立文件、营业执照、公司章程
- 4、本报告期内在中国证监会指定媒介上公开披露的基金净值、更新招募说明书及其他临时公告
- 5、万家民瑞祥明 6 个月持有期混合型证券投资基金 2021 年年度报告原文
- 6、万家基金管理有限公司董事会决议
- 7、《万家民瑞祥明 6 个月持有期混合型证券投资基金托管协议》

13.2 存放地点

基金管理人的办公场所，并登载于基金管理人网站：www.wjasset.com。

13.3 查阅方式

投资者可在营业时间至基金管理人办公场所免费查阅或登录基金管理人网站查阅。

万家基金管理有限公司

2022 年 3 月 30 日