

万家互联互通核心资产量化策略混合型证  
券投资基金  
2021 年第 3 季度报告

2021 年 9 月 30 日

基金管理人：万家基金管理有限公司

基金托管人：交通银行股份有限公司

报告送出日期：2021 年 10 月 26 日

## § 1 重要提示

基金管理人的董事会及董事保证本报告所载资料不存在虚假记载、误导性陈述或重大遗漏，并对其内容的真实性、准确性和完整性承担个别及连带责任。

基金托管人交通银行股份有限公司根据本基金合同规定，于 2021 年 10 月 25 日复核了本报告中的财务指标、净值表现和投资组合报告等内容，保证复核内容不存在虚假记载、误导性陈述或者重大遗漏。

基金管理人承诺以诚实信用、勤勉尽责的原则管理和运用基金资产，但不保证基金一定盈利。

基金的过往业绩并不代表其未来表现。投资有风险，投资者在作出投资决策前应仔细阅读本基金的招募说明书。

本报告中财务资料未经审计。

本报告期自 2021 年 7 月 1 日起至 2021 年 9 月 30 日止。

## § 2 基金产品概况

基金简称	万家互联互通核心资产量化策略混合	
基金主代码	010690	
基金运作方式	普通开放式	
基金合同生效日	2021 年 3 月 25 日	
报告期末基金份额总额	110,709,730.83 份	
投资目标	在严格控制风险并保持良好流动性的前提下，通过数量化模型精选个股，力争实现基金资产长期稳健的增值。	
投资策略	1、大类资产配置策略；2、股票投资策略：（1）互联互通核心资产主题界定；（2）量化选股策略；（3）组合优化策略；（4）存托凭证投资策略；3、债券投资策略；4、资产支持证券投资策略；5、可转换债券与可交换债券投资策略；6、证券公司短期公司债券投资策略；7、金融衍生产品投资策略：（1）股指期货投资策略；（2）国债期货投资策略；（3）股票期权投资策略；8、信用衍生品投资策略；9、融资交易策略；10、其他。	
业绩比较基准	中证互联互通 A 股策略指数收益率×90%+中债综合指数收益率×10%	
风险收益特征	本基金为混合型基金，其长期平均风险和预期收益率理论上低于股票型基金，高于债券型基金和货币市场基金。	
基金管理人	万家基金管理有限公司	
基金托管人	交通银行股份有限公司	
下属分级基金的基金简称	万家互联互通核心资产	万家互联互通核心资

	量化策略混合 A	产量化策略混合 C
下属分级基金的交易代码	010690	010691
报告期末下属分级基金的份额总额	82, 144, 321. 79 份	28, 565, 409. 04 份

### § 3 主要财务指标和基金净值表现

#### 3.1 主要财务指标

单位：人民币元

主要财务指标	报告期（2021 年 7 月 1 日 — 2021 年 9 月 30 日）	
	万家互联互通核心资产量化策略混合 A	万家互联互通核心资产量化策略混合 C
1. 本期已实现收益	15, 002, 084. 41	5, 527, 197. 06
2. 本期利润	6, 835, 764. 47	2, 488, 387. 78
3. 加权平均基金份额本期利润	0. 0750	0. 0689
4. 期末基金资产净值	94, 163, 153. 67	32, 660, 458. 93
5. 期末基金份额净值	1. 1463	1. 1434

注：1、上述基金业绩指标不包括持有人交易基金的各项费用，计入费用后实际收益水平要低于所列数字。

2、上表中本期已实现收益指基金本期利息收入、投资收益、其他收入(不含公允价值变动收益)扣除相关费用后的余额，本期利润为本期已实现收益加上本期公允价值变动收益。

#### 3.2 基金净值表现

##### 3.2.1 基金份额净值增长率及其与同期业绩比较基准收益率的比较

万家互联互通核心资产量化策略混合 A

阶段	净值增长率①	净值增长率标准差②	业绩比较基准收益率③	业绩比较基准收益率标准差④	①—③	②—④
过去三个月	5. 71%	1. 51%	-8. 84%	1. 31%	14. 55%	0. 20%
过去六个月	14. 64%	1. 21%	-8. 45%	1. 19%	23. 09%	0. 02%
自基金合同生效起至今	14. 63%	1. 19%	-5. 63%	1. 20%	20. 26%	-0. 01%

万家互联互通核心资产量化策略混合 C

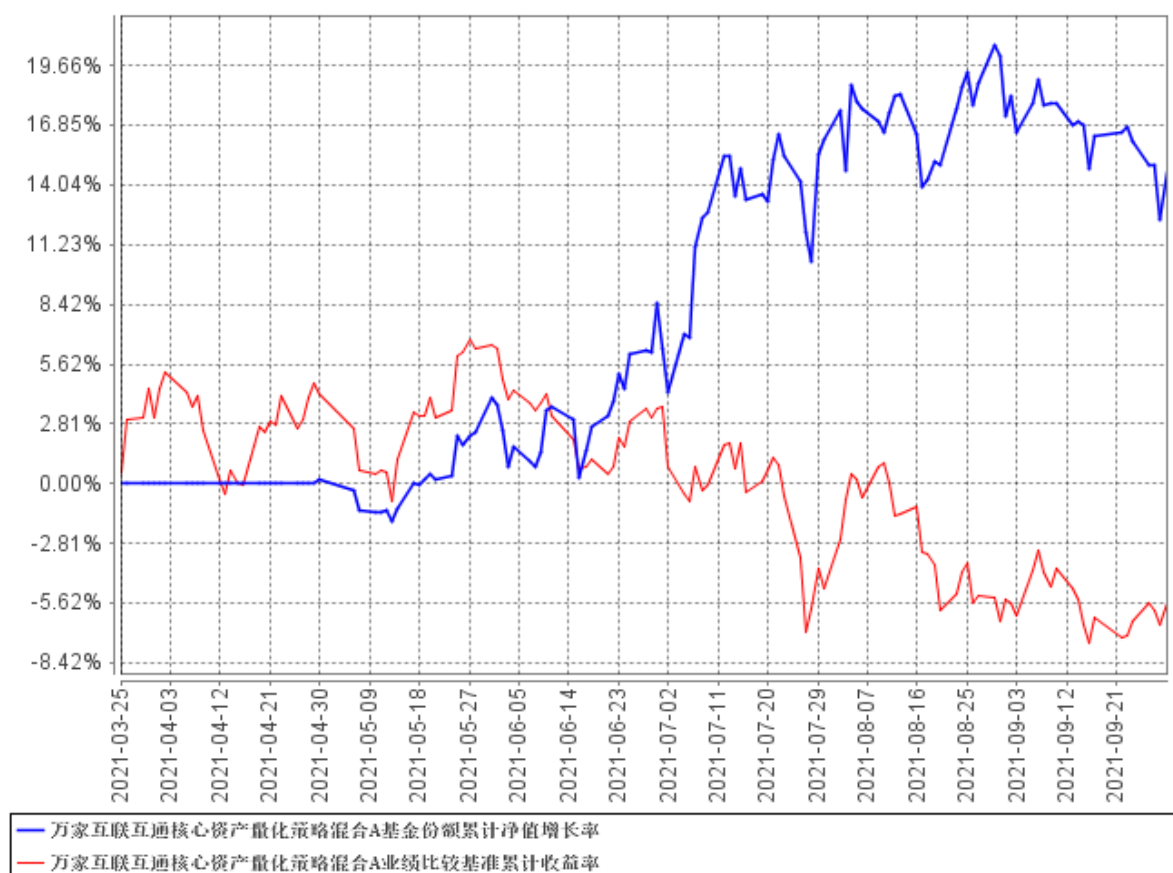
阶段	净值增长率①	净值增长率标准差②	业绩比较基准收益率③	业绩比较基准收益率标准差④	①—③	②—④
----	--------	-----------	------------	---------------	-----	-----

过去三个月	5.58%	1.51%	-8.84%	1.31%	14.42%	0.20%
过去六个月	14.36%	1.21%	-8.45%	1.19%	22.81%	0.02%
自基金合同生效起至今	14.34%	1.19%	-5.63%	1.20%	19.97%	-0.01%

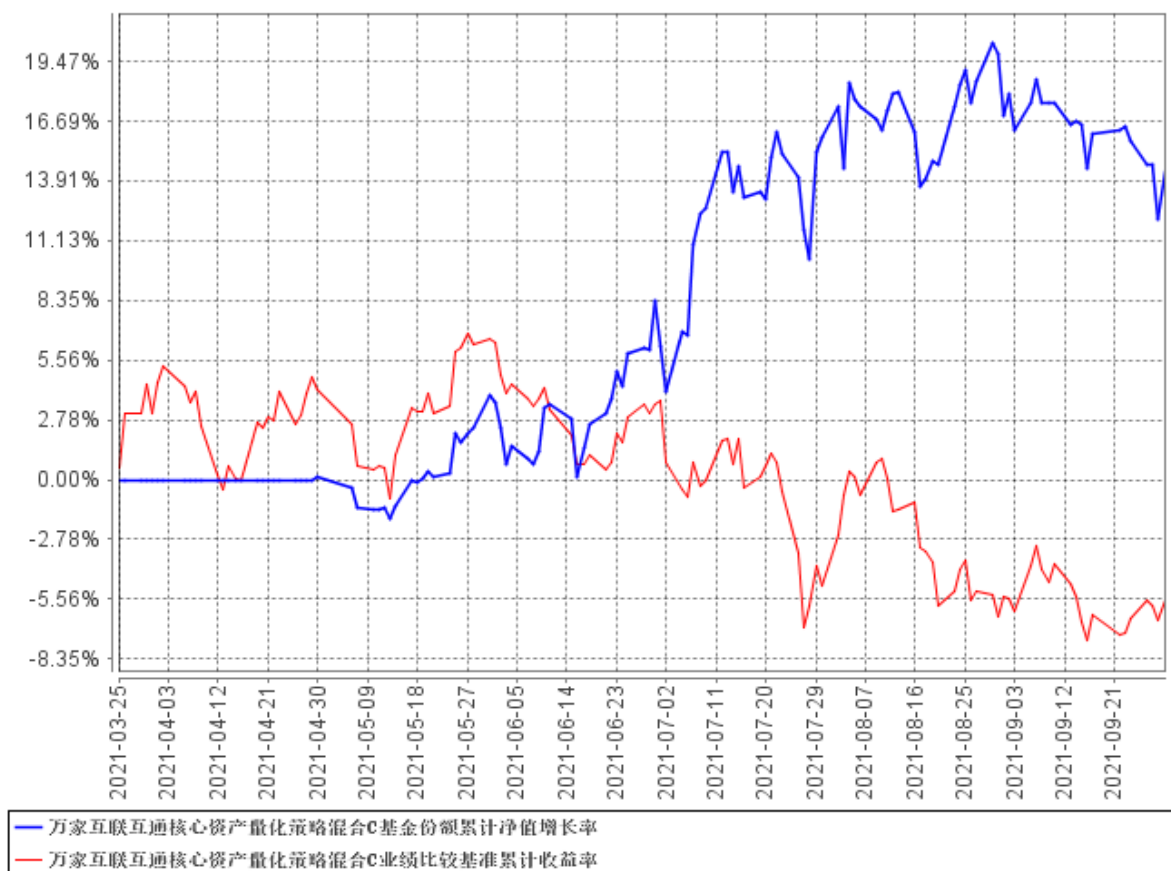
注：业绩比较基准=中证互联互通 A 股策略指数收益率×90%+中债综合指数收益率×10%

### 3.2.2 自基金合同生效以来基金累计净值增长率变动及其与同期业绩比较基准收益率变动的比较

万家互联互通核心资产量化策略混合A基金份额累计净值增长率与同期业绩比较基准收益率的历史走势对比图



万家互联互通核心资产量化策略混合C基金份额累计净值增长率与同期业绩比较基准收益率的历史走势对比图



注：本基金合同生效日期为 2021 年 3 月 25 日，根据合同规定建仓期为 6 个月。报告期末各项资产配置比例符合法律法规和基金合同要求。

## § 4 管理人报告

### 4.1 基金经理（或基金经理小组）简介

姓名	职务	任本基金的基金经理期限		证券从业年限	说明
		任职日期	离任日期		
乔亮	万家量化睿选灵活配置混合型基金、万家中证 1000 指数增强型发	2021 年 3 月 25 日	-	14	曾任美国巴克莱国际投资管理公司基金经理，加拿大退休基金国际投资管理公司基金经理，南方基金管理有限公司量化投资部基金经理，通联数据股份公司联合创始人、首席投资官，上海寻乾资产管理有限公司投资总监、总经理，巨杉（上

	<p>起式基金、万家沪深 300 指数增强型基金、万家互联互通核心资产量化策略混合型证券投资基金、万家创业板指数增强型证券投资基金、万家中证 500 指数增强型基金的基金经理</p>				<p>海) 资产管理有限公司量化投资部投资总监。2019 年 7 月加入万家基金管理有限公司，担任公司总经理助理。</p>
尹航	<p>万家量化同顺多策略灵活配置混合型基金、万家互联互通核心资产量化策略混合型证券投资基金、万家互联互通中国优势量化策略混合型证</p>	<p>2021 年 3 月 25 日</p>	-	<p>7 年</p>	<p>2013 年 7 月至 2014 年 12 月在德邦基金管理有限公司金融工程与产品部担任量化研究及产品岗，2014 年 12 月至 2015 年 5 月在鑫元基金管理有限公司战略发展部担任产品经理，2015 年 6 月加入万家基金管理有限公司，先后担任量化投资部研究员、投资经理等职，现任量化投资部基金经理。</p>

	投资基 金的基 金经理				
--	-------------------	--	--	--	--

注：1、此处的任职日期和离任日期均以公告为准。

2、证券从业的含义遵从行业协会《证券业从业人员资格管理办法》的相关规定。

## 4.2 管理人对报告期内本基金运作遵规守信情况的说明

本报告期内,本基金管理人严格遵守基金合同、《证券投资基金法》、《公开募集证券投资基金运作管理办法》等法律、法规和监管部门的相关规定,依照诚实信用、勤勉尽责、安全高效的原则管理和运用基金资产,在认真控制投资风险的基础上,为基金持有人谋取最大利益,没有损害基金持有人利益的行为。

## 4.3 公平交易专项说明

### 4.3.1 公平交易制度的执行情况

根据中国证监会颁布的《证券投资基金管理公司公平交易制度指导意见》,公司制定了《公平交易管理办法》和《异常交易监控及报告管理办法》等规章制度,涵盖了研究、授权、投资决策和交易执行等投资管理活动的各个环节,确保公平对待不同投资组合,防范导致不公平交易以及利益输送的异常交易发生。

公司制订了明确的投资授权制度,并建立了统一的投资管理平台,确保不同投资组合获得公平的投资决策机会。实行集中交易制度,对于交易所公开竞价交易,执行交易系统内的公平交易程序;对于债券一级市场申购、非公开发行股票申购等非集中竞价交易,原则上按照价格优先、比例分配的原则对交易结果进行分配;对于银行间交易,按照时间优先、价格优先的原则公平公正的进行询价并完成交易。为保证公平交易原则的实现,通过制度规范、流程审批、系统风控参数设置等进行事前控制,通过对投资交易系统的实时监控进行事中控制,通过对异常交易的监控和分析实现事后控制。

### 4.3.2 异常交易行为的专项说明

本报告期内未发现本基金有可能导致不公平交易和利益输送的异常交易。

本报告期内无下列情况:所有投资组合参与的交易所公开竞价同日反向交易成交较少的单边交易量超过该证券当日成交量的 5%。

#### 4.4 报告期内基金投资策略和运作分析

2021 年三季度市场呈现震荡回落走势。经过第二季度的反弹之后，市场走势有所弱，特别是 7 月份市场普遍回落，虽然之后略有修复，但整体仍处于小幅回落格局，两市成交量持续维持高位。行业板块涨跌互现，煤炭、公用事业、有色、钢铁、化工等板块领涨，而医药、休闲服务、食品饮料、传媒、家电、纺织服装等板块有所下跌。展望后市，从四季度的市场环境来看，海外疫情适度趋缓，经济平稳恢复，美联储 Taper 预期增强；国内经济存在边际减弱趋势，但货币政策和财政政策仍有精准发力空间，发展韧性仍存。资金面方面，央行呵护流动性平稳跨季，加上两融规模稳步增长和北向资金持续流入，市场资金面有望延续稳中偏松态势。行情上来看，板块轮换较快，两市的成交量能持续超万亿，显示市场整体人气和活跃度仍相对较高，随着经济持续恢复，加上北向资金和两融资金带动市场风险偏好提升，市场信心有望逐步恢复，预计市场仍有望企稳后迎来震荡上行机会。

对于未来市场，宽基指数方面，沪深 300 指数机会大于小盘股指数如，中证 500 指数或中证 1000 指数。以当前为节点，沪深 300 指数相对小盘指数更加有利。主要基于三点：第一，小盘股的主要新增资金遇到事件性冲击，私募量化发行和负面信息，以及雪球产品的规模缩减；第二，周期股波动加大，而周期股在小盘股中的占比较多，使得对小盘指数影响明显；第三，由于疫情扭曲了分析师对于未来业绩的线性预期，使得今年股票多数呈现凸状或凹状的盈利预期形态，前者更受今年市场关注，估值切换可能会改变这种偏好，盈利稳定的股票重新占据主导。市场风格方面，四季度看好大盘成长股，认为极端的价值股行情和小盘股行情都已经过去，估值切换和重大政策事件是主要催化。行业选择方面，当前主要集中在新能源、食品饮料以及银行，目前也是境内资金的变动方向；前期流入明显的医药板块最近有持续流出的现象，对后期行情警惕。

#### 4.5 报告期内基金的业绩表现

截至本报告期末万家互联互通核心资产量化策略混合 A 基金份额净值为 1.1463 元，本报告期基金份额净值增长率为 5.71%；截至本报告期末万家互联互通核心资产量化策略混合 C 基金份额净值为 1.1434 元，本报告期基金份额净值增长率为 5.58%；同期业绩比较基准收益率为-8.84%。

#### 4.6 报告期内基金持有人数或基金资产净值预警说明

本报告期内，本基金没有出现连续二十个工作日基金份额持有人数量不满二百人或者基金资产净值低于五千万元情况。



## § 5 投资组合报告

### 5.1 报告期末基金资产组合情况

序号	项目	金额（元）	占基金总资产的比例（%）
1	权益投资	114,167,665.97	89.30
	其中：股票	114,167,665.97	89.30
2	基金投资	-	-
3	固定收益投资	7,506,000.00	5.87
	其中：债券	7,506,000.00	5.87
	资产支持证券	-	-
4	贵金属投资	-	-
5	金融衍生品投资	-	-
6	买入返售金融资产	-	-
	其中：买断式回购的买入返售金融资产	-	-
7	银行存款和结算备付金合计	3,564,199.49	2.79
8	其他资产	2,615,560.96	2.05
9	合计	127,853,426.42	100.00

### 5.2 报告期末按行业分类的股票投资组合

#### 5.2.1 报告期末按行业分类的境内股票投资组合

代码	行业类别	公允价值（元）	占基金资产净值比例（%）
A	农、林、牧、渔业	472,766.01	0.37
B	采矿业	1,045,518.00	0.82
C	制造业	88,292,172.08	69.62
D	电力、热力、燃气及水生产和供应业	-	-
E	建筑业	892,080.00	0.70
F	批发和零售业	1,693,324.46	1.34
G	交通运输、仓储和邮政业	215,468.00	0.17
H	住宿和餐饮业	3,345.12	0.00
I	信息传输、软件和信息技术服务业	5,516,071.00	4.35
J	金融业	2,202,312.00	1.74
K	房地产业	-	-
L	租赁和商务服务业	-	-
M	科学研究和技术服务业	10,736,996.77	8.47

N	水利、环境和公共设施管理业	13,032.91	0.01
O	居民服务、修理和其他服务业	-	-
P	教育	-	-
Q	卫生和社会工作	3,075,627.00	2.43
R	文化、体育和娱乐业	8,952.62	0.01
S	综合	-	-
	合计	114,167,665.97	90.02

## 5.2.2 报告期末按行业分类的港股通投资股票投资组合

本基金本报告期末未持有港股通投资股票投资组合。

## 5.3 期末按公允价值占基金资产净值比例大小排序的股票投资明细

### 5.3.1 报告期末按公允价值占基金资产净值比例大小排序的前十名股票投资明细

序号	股票代码	股票名称	数量（股）	公允价值（元）	占基金资产净值比例（%）
1	300896	爱美客	6,800	4,031,108.00	3.18
2	300760	迈瑞医疗	9,100	3,507,322.00	2.77
3	300595	欧普康视	41,640	3,400,322.40	2.68
4	603259	药明康德	20,700	3,162,960.00	2.49
5	300347	泰格医药	16,300	2,836,200.00	2.24
6	603392	万泰生物	12,020	2,668,440.00	2.10
7	300759	康龙化成	11,700	2,520,297.00	1.99
8	300725	药石科技	10,754	2,201,128.72	1.74
9	688202	美迪西	2,949	2,198,096.13	1.73
10	000568	泸州老窖	9,700	2,149,326.00	1.69

### 5.3.2 期末按公允价值占基金资产净值比例大小排序的全国中小企业股份转让系统挂牌股票投资明细

本基金本报告期末未持有全国中小企业股份转让系统挂牌的股票。

## 5.4 报告期末按债券品种分类的债券投资组合

序号	债券品种	公允价值（元）	占基金资产净值比例（%）
1	国家债券	7,506,000.00	5.92

2	央行票据	-	-
3	金融债券	-	-
	其中：政策性金融债	-	-
4	企业债券	-	-
5	企业短期融资券	-	-
6	中期票据	-	-
7	可转债（可交换债）	-	-
8	同业存单	-	-
9	其他	-	-
10	合计	7,506,000.00	5.92

### 5.5 报告期末按公允价值占基金资产净值比例大小排序的前五名债券投资明细

序号	债券代码	债券名称	数量（张）	公允价值（元）	占基金资产净值比例（%）
1	019649	21 国债 01	75,000	7,506,000.00	5.92

### 5.6 报告期末按公允价值占基金资产净值比例大小排序的前十名资产支持证券投资明细

本基金本报告期末未持有资产支持证券。

### 5.7 报告期末按公允价值占基金资产净值比例大小排序的前五名贵金属投资明细

本基金本报告期末未持有贵金属。

### 5.8 报告期末按公允价值占基金资产净值比例大小排序的前五名权证投资明细

本基金本报告期末未持有权证。

### 5.9 报告期末本基金投资的股指期货交易情况说明

本基金本报告期末未持有股指期货。

### 5.10 报告期末本基金投资的国债期货交易情况说明

本报告期内，本基金未投资国债期货。

### 5.11 投资组合报告附注

### 5.11.1 本基金投资的前十名证券的发行主体本期受到调查以及处罚的情况的说明

本报告期内, 本基金投资的前十名证券的发行主体不存在被监管部门立案调查的, 在报告编制日前一年内也不存在受到公开谴责、处罚的情况。

### 5.11.2 基金投资的前十名股票超出基金合同规定的备选股票库情况的说明

基金投资的前十名股票中, 不存在投资于超出基金合同规定备选股票库之外的股票。

### 5.11.3 其他资产构成

序号	名称	金额 (元)
1	存出保证金	72, 701. 76
2	应收证券清算款	2, 274, 670. 41
3	应收股利	-
4	应收利息	127, 103. 03
5	应收申购款	141, 085. 76
6	其他应收款	-
7	其他	-
8	合计	2, 615, 560. 96

### 5.11.4 报告期末持有的处于转股期的可转换债券明细

本基金本报告期末未持有处于转股期的可转换债券。

### 5.11.5 报告期末前十名股票中存在流通受限情况的说明

本基金报告期末前十名股票中不存在流通受限情况。

## § 6 开放式基金份额变动

单位: 份

项目	万家互联互通核心资产量化策略混合 A	万家互联互通核心资产量化策略混合 C
报告期期初基金份额总额	122, 785, 229. 91	43, 742, 363. 07
报告期期间基金总申购份额	18, 028, 424. 53	9, 306, 765. 08
减: 报告期期间基金总赎回份额	58, 669, 332. 65	24, 483, 719. 11
报告期期间基金拆分变动份额 (份额减少以“-”填列)	-	-
报告期期末基金份额总额	82, 144, 321. 79	28, 565, 409. 04

## § 7 基金管理人运用固有资金投资本基金情况

### 7.1 基金管理人持有本基金份额变动情况

报告期内基金管理人未发生运用固有资金申赎及买卖本基金的情况。

### 7.2 基金管理人运用固有资金投资本基金交易明细

报告期内基金管理人未发生运用固有资金申赎及买卖本基金的情况。

## § 8 影响投资者决策的其他重要信息

### 8.1 报告期内单一投资者持有基金份额比例达到或超过 20%的情况

本基金本报告期内未出现单一投资者持有基金份额比例达到或超过 20%的情况。

## § 9 备查文件目录

### 9.1 备查文件目录

- 1、中国证监会批准本基金发行及募集的文件。
- 2、《万家互联互通核心资产量化策略混合型证券投资基金基金合同》。
- 3、万家基金管理有限公司批准成立文件、营业执照、公司章程。
- 4、本报告期内在中国证监会指定媒介上公开披露的基金净值、更新招募说明书及其他临时公告。
- 5、万家互联互通核心资产量化策略混合型证券投资基金 2021 年第 3 季度报告原文。
- 6、万家基金管理有限公司董事会决议。
- 7、《万家互联互通核心资产量化策略混合型证券投资基金托管协议》。

### 9.2 存放地点

基金管理人和基金托管人的住所，并登载于基金管理人网站：[www.wjasset.com](http://www.wjasset.com)。

### 9.3 查阅方式

投资者可在营业时间至基金管理人办公场所免费查阅或登录基金管理人网站查阅。

万家基金管理有限公司

2021 年 10 月 26 日