

万家沪深 300 指数增强型证券投资基金 2020 年第 2 季度报告

2020 年 6 月 30 日

基金管理人：万家基金管理有限公司

基金托管人：宁波银行股份有限公司

报告送出日期：2020 年 7 月 20 日

§ 1 重要提示

基金管理人的董事会及董事保证本报告所载资料不存在虚假记载、误导性陈述或重大遗漏，并对其内容的真实性、准确性和完整性承担个别及连带责任。

基金托管人宁波银行股份有限公司根据本基金合同规定，于 2020 年 7 月 15 日复核了本报告中的财务指标、净值表现和投资组合报告等内容，保证复核内容不存在虚假记载、误导性陈述或者重大遗漏。

基金管理人承诺以诚实信用、勤勉尽责的原则管理和运用基金资产，但不保证基金一定盈利。

基金的过往业绩并不代表其未来表现。投资有风险，投资者在作出投资决策前应仔细阅读本基金的招募说明书。

本报告中财务资料未经审计。

本报告期自 2020 年 4 月 1 日起至 6 月 30 日止。

§ 2 基金产品概况

基金简称	万家沪深 300 指数增强	
基金主代码	002670	
基金运作方式	契约型开放式	
基金合同生效日	2016 年 9 月 26 日	
报告期末基金份额总额	302,706,430.32 份	
投资目标	本基金为指数增强型股票基金，采取量化方法进行积极的指数组合管理与风险控制，在力求有效跟踪标的指数基础上，力争在控制本基金净值增长率与业绩比较基准之间的日均跟踪偏离度的绝对值不超过 0.5%、年跟踪误差不超过 7.5%的基础上，实现超越目标指数的投资收益，谋求基金资产的长期增值。	
投资策略	本基金为增强型指数产品，在标的指数成份股权重的基础上根据量化模型对行业配置及个股权重等进行主动调整，力争在控制跟踪误差的基础上获取超越标的指数的投资收益。	
业绩比较基准	本基金的业绩比较基准为：沪深 300 指数收益率*95%+一年期人民币定期存款利率（税后）*5%。	
风险收益特征	本基金为股票型基金，其预期风险和预期收益水平高于混合型基金、债券型基金及货币市场基金。	
基金管理人	万家基金管理有限公司	
基金托管人	宁波银行股份有限公司	
下属分级基金的基金简称	万家沪深 300 指数增强 A	万家沪深 300 指数增强 C

下属分级基金的交易代码	002670	002671
报告期末下属分级基金的份额总额	261,989,954.63 份	40,716,475.69 份

注：2018 年 7 月 9 日，本基金管理人组织召开本基金基金份额持有人大会，表决通过了《关于万家瑞旭灵活配置混合型证券投资基金转型及基金合同修改有关事项的议案》，万家瑞旭灵活配置混合型证券投资基金更名并转型为“万家沪深 300 指数增强型证券投资基金”。本基金份额持有人大会决议自该日起生效。

§ 3 主要财务指标和基金净值表现

3.1 主要财务指标

单位：人民币元

主要财务指标	报告期（2020 年 4 月 1 日 — 2020 年 6 月 30 日）	
	万家沪深 300 指数增强 A	万家沪深 300 指数增强 C
1. 本期已实现收益	6,923,305.53	1,125,476.14
2. 本期利润	44,578,405.43	7,208,196.15
3. 加权平均基金份额本期利润	0.2038	0.2805
4. 期末基金资产净值	338,753,570.62	66,479,485.15
5. 期末基金份额净值	1.2930	1.6327

注：1、本期已实现收益指基金本期利息收入、投资收益、其他收入（不含公允价值变动收益）扣除相关费用后的余额，本期利润为本期已实现收益加上本期公允价值变动收益。

2、上述基金业绩指标不包括持有人交易基金的各项费用，计入费用后实际收益水平要低于所列数字。

3.2 基金净值表现

3.2.1 本报告期基金份额净值增长率及其与同期业绩比较基准收益率的比较

万家沪深 300 指数增强 A

阶段	净值增长率①	净值增长率 标准差②	业绩比较基 准收益率③	业绩比较基准收 益率标准差④	①—③	②—④
过去三个月	16.87%	0.85%	12.31%	0.85%	4.56%	0.00%
过去六个月	10.75%	1.45%	1.67%	1.45%	9.08%	0.00%
过去一年	27.60%	1.18%	8.56%	1.16%	19.04%	0.02%

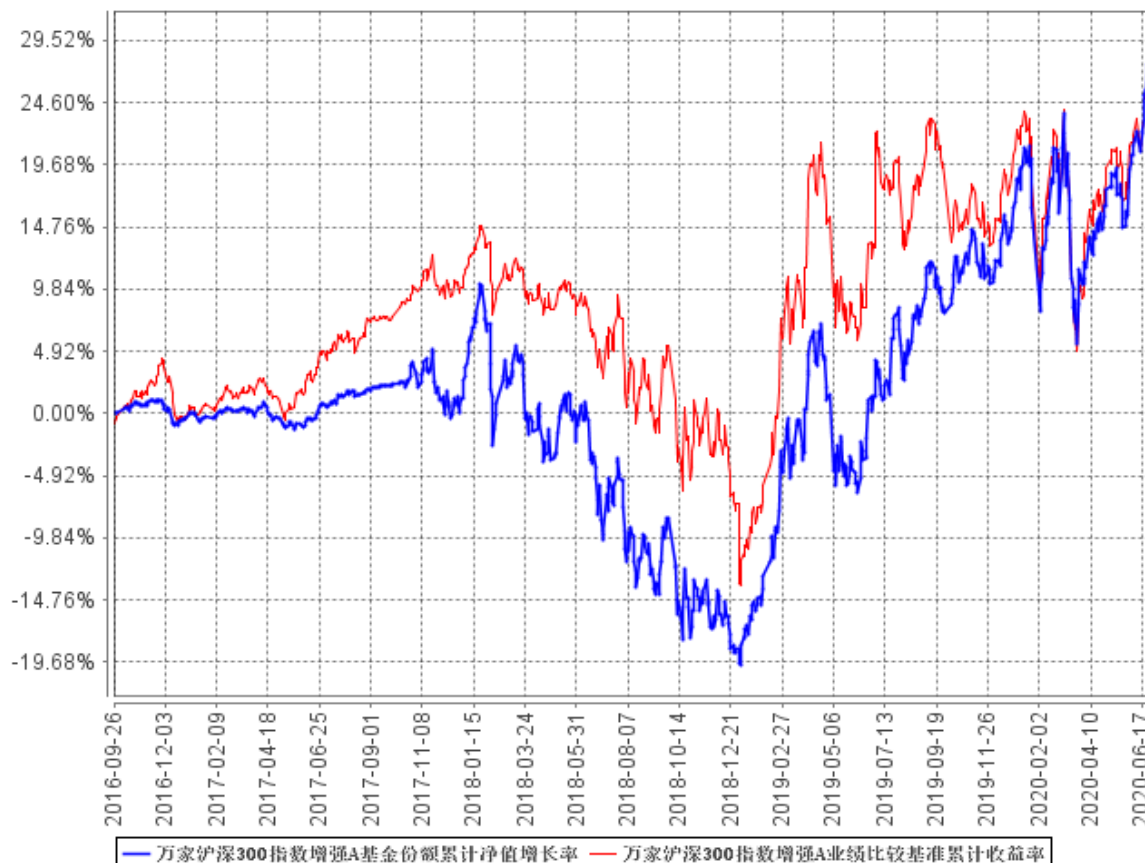
过去三年	28.34%	1.17%	20.78%	1.10%	7.56%	0.07%
自基金合同生效起至今	29.30%	1.05%	26.73%	0.99%	2.57%	0.06%

万家沪深 300 指数增强 C

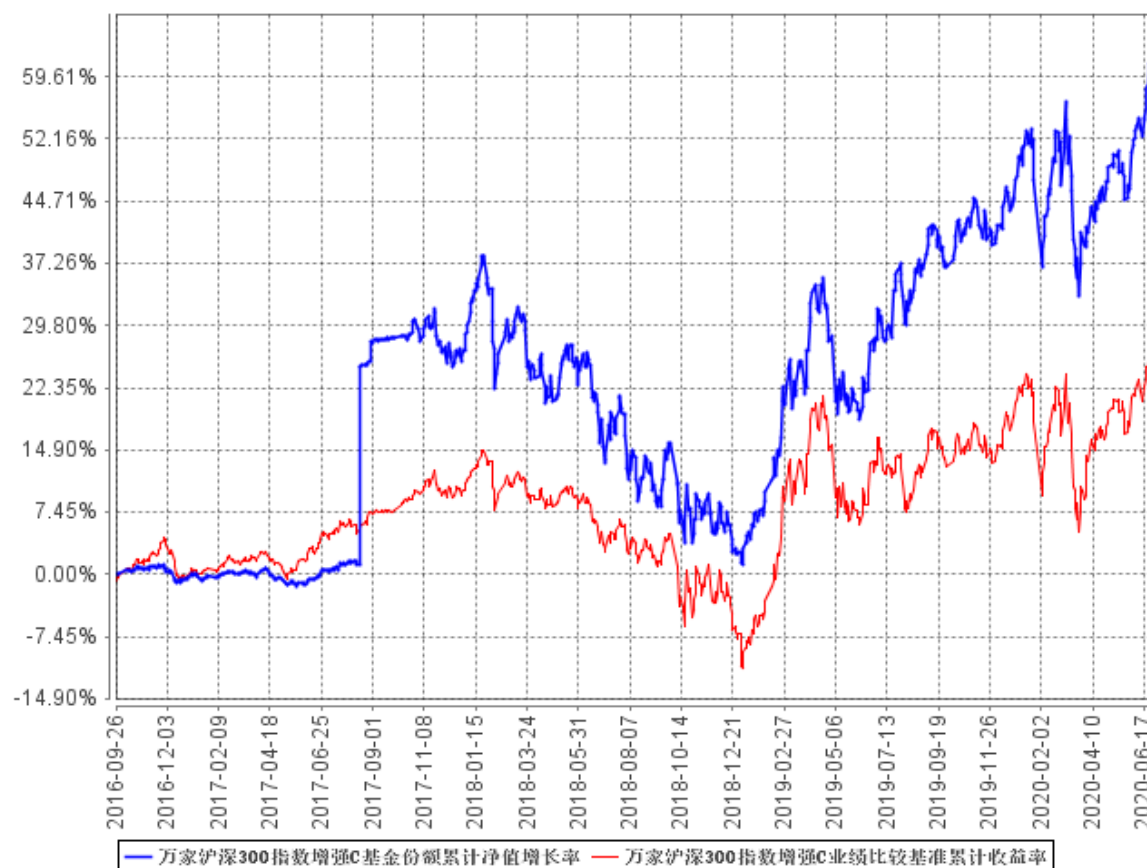
阶段	净值增长率①	净值增长率 标准差②	业绩比较基 准收益率③	业绩比较基准收 益率标准差④	①—③	②—④
过去三个月	16.75%	0.86%	12.31%	0.85%	4.44%	0.01%
过去六个月	10.51%	1.45%	1.67%	1.45%	8.84%	0.00%
过去一年	27.40%	1.18%	8.56%	1.16%	18.84%	0.02%
过去三年	62.33%	1.45%	20.78%	1.10%	41.55%	0.35%
自基金合同生效起至今	63.27%	1.30%	26.73%	0.99%	36.54%	0.31%

3.2.2 自基金合同生效以来基金累计净值增长率变动及其与同期业绩比较基准收益率变动的比较

万家沪深300指数增强A基金份额累计净值增长率与同期业绩比较基准收益率的历史走势对比图



万家沪深300指数增强C基金份额累计净值增长率与同期业绩比较基准收益率的历史走势对比图



注：本基金于 2016 年 9 月 26 日成立。根据基金合同规定，基金合同生效后六个月内为建仓期，建仓期结束时各项资产配置比例符合法律法规和基金合同要求。2018 年 7 月 9 日，本基金管理人组织召开本基金基金份额持有人大会，表决通过了《关于万家瑞旭灵活配置混合型证券投资基金转型及基金合同修改有关事项的议案》，万家瑞旭灵活配置混合型证券投资基金更名并转型为“万家沪深 300 指数增强型证券投资基金”。本基金份额持有人大会决议自该日起生效。报告期末各项资产配置比例符合法律法规和基金合同要求。

§ 4 管理人报告

4.1 基金经理（或基金经理小组）简介

姓名	职务	任本基金的基金经理期限		证券从业年限	说明
		任职日期	离任日期		
乔亮	万家量化睿选灵活配置混合型基金、万家量化同顺多策略灵活配置混合型基金、万家中证 1000 指数增强型发起式基金、万家沪深 300 指数增强型基金、万家中证 500 指数增强型基金的基金经理	2019 年 9 月 6 日	-	13.5 年	曾任美国巴克莱国际投资管理公司基金经理，加拿大退休基金国际投资管理公司基金经理，南方基金管理有限公司量化投资部基金经理，通联数据股份公司联合创始人、首席投资官，上海寻乾资产管理有限公司投资总监、总经理，巨杉（上海）资产管理有限公司量化投资部投资总监。2019 年 7 月加入万家基金管理有限公司，担任公司总经理助理。

注：1、此处的任职日期和离任日期均以公告为准。

2、证券从业的含义遵从行业协会《证券业从业人员资格管理办法》的相关规定。

4.2 管理人对报告期内本基金运作合规守信情况的说明

本报告期内，本基金管理人严格遵守基金合同、《证券投资基金法》、《公开募集证券投资基金运作管理办法》等法律、法规和监管部门的相关规定，依照诚实信用、勤勉尽责、安全高效的原

则管理和运用基金资产,在认真控制投资风险的基础上,为基金持有人谋取最大利益,没有损害基金持有人利益的行为。

4.3 公平交易专项说明

4.3.1 公平交易制度的执行情况

根据中国证监会颁布的《证券投资基金管理公司公平交易制度指导意见》,公司制定了《公平交易管理办法》和《异常交易监控及报告管理办法》等规章制度,涵盖了研究、授权、投资决策和交易执行等投资管理活动的各个环节,确保公平对待不同投资组合,防范导致不公平交易以及利益输送的异常交易发生。

公司制订了明确的投资授权制度,并建立了统一的投资管理平台,确保不同投资组合获得公平的投资决策机会。实行集中交易制度,对于交易所公开竞价交易,执行交易系统内的公平交易程序;对于债券一级市场申购、非公开发行股票申购等非集中竞价交易,按照价格优先、比例分配的原则对交易结果进行分配;对于银行间交易,按照时间优先、价格优先的原则公平公正的进行询价并完成交易。为保证公平交易原则的实现,通过制度规范、流程审批、系统风控参数设置等进行事前控制,通过对投资交易系统的实时监控进行事中控制,通过对异常交易的监控和分析实现事后控制。

4.3.2 异常交易行为的专项说明

本报告期内未发现本基金有可能导致不公平交易和利益输送的异常交易。

本报告期内,本公司旗下所有投资组合参与的交易所公开竞价交易中,同日反向交易成交较少的单边交易量超过该证券当日成交量的 5%的交易共有 4 次,为不同基金经理管理的组合间因投资策略不同而发生的反向交易,有关基金经理按规定履行了审批程序。

4.4 报告期内基金投资策略和运作分析

2020 年二季度市场整体表现出明显的上涨格局。我们认为市场近期的上涨,主要基于以下方面因素:资金层面来看,北向资金持续流入,权益基金积极布局,居民资金转向证券投资基金;经济基本面来看,经济继续在修复之中,供给、需求、价格等均在上升。在海外复工背景下,外需订单恢复较为明显。此外,预期未来一段时期,由于两会后特别国债等大量发行,财政开始发力,经济预计会继续修复;市场情绪方面,创业板注册制、上证指数新编制方案等 A 股中国改革事项渐进,中芯国际获科创板注册批文,投资热情被点燃。

从市场风格上,二季度呈现低流动性、低波动,中期动量以及高估值的特征,而对于大小盘,

成长性，杠杆等则呈现相对均衡的特点。

投资策略采用定量分析基础上叠加定性分析的科学投资流程，以追求稳定的超额收益；模型上采用多策略量化投资，主动适应不同市场风格，前瞻性选股策略，提高选股胜率；今年二季度，具备资格的基金产品积极参与科创板打新，对产品收益有一定增厚。

后市展望：从资金层面来看，核心资产“强者恒强”的马太效应大概率长期持续。随着北向资金持续流入，权益基金积极布局，我们认为核心资产效应仍将持续发酵。从配置偏好来看，北向资金青睐基本面稳健、盈利稳定的核心资产行业龙头，近年来公募基金重仓持股也呈现出明显集中化趋势，其在核心资产股票的配置比例也在不断抬升。从估值角度来看，主要宽基指数估值水平仍处于较低水平，投资性价比较高。当前市场环境下，虽然企业全面复工复产、市场做多情绪高涨，然而经济基本面并未出现明确拐点，国内外疫情也有所反复。在这种背景下，下半年包括中美关系在内的国内外环境仍会面临一定波折，对市场或有一定程度扰动，投资者仍需谨慎。

后续投资运作继续坚持以量化多因子选股为策略基础，积极参与科创、创业板打新等事件性机会，追求长期稳健的超额收益。

4.5 报告期内基金的业绩表现

截至本报告期末万家沪深 300A 基金份额净值为 1.2930 元，本报告期基金份额净值增长率为 16.87%；截至本报告期末万家沪深 300C 基金份额净值为 1.6327 元，本报告期基金份额净值增长率为 16.75%；同期业绩比较基准收益率为 12.31%。基金报告期末 A 份额、C 份额日均跟踪偏离度分别为 0.1596%、0.1586%，年跟踪误差分别为 3.0938%、3.0800%。符合基金合同中日均跟踪偏离度的绝对值不超过 0.5%、年跟踪误差不超过 7.5%的规定。

4.6 报告期内基金持有人数或基金资产净值预警说明

本报告期内，本基金未出现连续二十个工作日基金份额持有人数量不满二百人或者基金资产净值低于五千万元情形。

§ 5 投资组合报告

5.1 报告期末基金资产组合情况

序号	项目	金额（元）	占基金总资产的比例（%）
1	权益投资	383,315,852.75	93.73
	其中：股票	383,315,852.75	93.73
2	基金投资	-	-
3	固定收益投资	-	-
	其中：债券	-	-
	资产支持证券	-	-
4	贵金属投资	-	-
5	金融衍生品投资	-	-
6	买入返售金融资产	-	-
	其中：买断式回购的买入返售金融资产	-	-
7	银行存款和结算备付金合计	24,198,479.95	5.92
8	其他资产	1,440,747.12	0.35
9	合计	408,955,079.82	100.00

5.2 报告期末按行业分类的股票投资组合

5.2.1 报告期末指数投资按行业分类的境内股票投资组合

代码	行业类别	公允价值（元）	占基金资产净值比例（%）
A	农、林、牧、渔业	11,107,004.00	2.74
B	采矿业	4,963,897.45	1.22
C	制造业	144,713,141.35	35.71
D	电力、热力、燃气及水生产和供应业	-	-
E	建筑业	13,540,985.00	3.34
F	批发和零售业	9,345,221.72	2.31
G	交通运输、仓储和邮政业	3,237,966.50	0.80
H	住宿和餐饮业	-	-
I	信息传输、软件和信息技术服务业	6,182,446.00	1.53
J	金融业	114,962,810.11	28.37
K	房地产业	6,135,498.00	1.51
L	租赁和商务服务业	-	-
M	科学研究和技术服务业	1,002,708.00	0.25
N	水利、环境和公共设施管理业	-	-
O	居民服务、修理和其他服务业	-	-

P	教育	-	-
Q	卫生和社会工作	-	-
R	文化、体育和娱乐业	443,360.00	0.11
S	综合	-	-
	合计	315,635,038.13	77.89

5.2.2 报告期末积极投资按行业分类的境内股票投资组合

代码	行业类别	公允价值（元）	占基金资产净值比例(%)
A	农、林、牧、渔业	-	-
B	采矿业	-	-
C	制造业	43,725,236.73	10.79
D	电力、热力、燃气及水生产和供应业	2,287,303.32	0.56
E	建筑业	1,306,478.00	0.32
F	批发和零售业	1,290,276.00	0.32
G	交通运输、仓储和邮政业	201,718.00	0.05
H	住宿和餐饮业	-	-
I	信息传输、软件和信息技术服务业	1,732,351.97	0.43
J	金融业	480,555.00	0.12
K	房地产业	5,929,195.00	1.46
L	租赁和商务服务业	790,888.00	0.20
M	科学研究和技术服务业	-	-
N	水利、环境和公共设施管理业	7,703,135.60	1.90
O	居民服务、修理和其他服务业	-	-
P	教育	-	-
Q	卫生和社会工作	-	-
R	文化、体育和娱乐业	2,233,677.00	0.55
S	综合	-	-
	合计	67,680,814.62	16.70

5.2.3 报告期末按行业分类的港股通投资股票投资组合

本基金本报告期末未持有港股通股票。

5.3 报告期末按公允价值占基金资产净值比例大小排序的前十名股票投资明细

5.3.1 报告期末指数投资按公允价值占基金资产净值比例大小排序的前十名股票投资明细

序号	股票代码	股票名称	数量（股）	公允价值（元）	占基金资产净值比例（%）
1	600519	贵州茅台	22,945	33,565,781.60	8.28
2	600036	招商银行	727,784	24,540,876.48	6.06
3	002475	立讯精密	359,512	18,460,941.20	4.56
4	600999	招商证券	743,894	16,328,473.30	4.03
5	000333	美的集团	273,000	16,322,670.00	4.03
6	601628	中国人寿	540,517	14,707,467.57	3.63
7	000858	五粮液	75,605	12,937,527.60	3.19
8	600000	浦发银行	1,112,600	11,771,308.00	2.90
9	000661	长春高新	22,100	9,620,130.00	2.37
10	600346	恒力石化	673,400	9,427,600.00	2.33

5.3.2 报告期末积极投资按公允价值占基金资产净值比例大小排序的前五名股票投资明细

序号	股票代码	股票名称	数量（股）	公允价值（元）	占基金资产净值比例（%）
1	300760	迈瑞医疗	31,200	9,537,840.00	2.35
2	300070	碧水源	731,800	5,942,216.00	1.47
3	603238	诺邦股份	95,000	4,009,000.00	0.99
4	300410	正业科技	377,900	2,505,477.00	0.62
5	300118	东方日升	163,600	2,454,000.00	0.61

5.4 报告期末按债券品种分类的债券投资组合

报告期末本基金未持有债券。

5.5 报告期末按公允价值占基金资产净值比例大小排序的前五名债券投资明细

报告期末本基金未持有债券。

5.6 报告期末按公允价值占基金资产净值比例大小排序的前十名资产支持证券投资明细

报告期末本基金未持有资产支持证券。

5.7 报告期末按公允价值占基金资产净值比例大小排序的前五名贵金属投资明细

报告期末本基金未持有贵金属投资。

5.8 报告期末按公允价值占基金资产净值比例大小排序的前五名权证投资明细

报告期末本基金未持有权证。

5.9 报告期末本基金投资的股指期货交易情况说明

5.9.1 报告期末本基金投资的股指期货持仓和损益明细

本基金本报告期末未持有股指期货。

5.9.2 本基金投资股指期货的投资政策

本基金将根据风险管理的原则，以套期保值为目的，主要选择流动性好、交易活跃的股指期货合约进行交易，以降低股票仓位调整的交易成本，提高投资效率，从而更好地实现投资目标。

5.10 报告期末本基金投资的国债期货交易情况说明

5.10.1 本期国债期货投资政策

本基金可基于谨慎原则，以套期保值为目的，运用国债期货对基本投资组合进行管理，提高投资效率。本基金主要采用流动性好、交易活跃的国债期货合约，通过多头或空头套期保值等策略进行套期保值操作。

5.10.2 报告期末本基金投资的国债期货持仓和损益明细

本基金本报告期末未持有国债期货。

5.10.3 本期国债期货投资评价

本基金本报告期末未持有国债期货。

5.11 投资组合报告附注

5.11.1 本基金投资的前十名证券的发行主体本期受到调查以及处罚的情况的说明

本报告期内，本基金投资的前十名证券中招商银行的发行主体招商银行股份有限公司多家分行因未依法履行职责及违规经营等原因收到银保监会的罚款。浦发银行的发行主体上海浦东发展银行股份有限公司多家分行因未依法履行职责及违规经营等原因收到银保监会的罚款。

5.11.2 基金投资的前十名股票超出基金合同规定的备选股票库情况的说明

基金投资的前十名股票中，不存在投资于超出基金合同规定备选股票库之外的股票。

5.11.3 其他资产构成

序号	名称	金额（元）
1	存出保证金	96,854.99

2	应收证券清算款	25,604.13
3	应收股利	-
4	应收利息	7,087.84
5	应收申购款	1,311,200.16
6	其他应收款	-
7	待摊费用	-
8	其他	-
9	合计	1,440,747.12

5.11.4 报告期末持有的处于转股期的可转换债券明细

本报告期末本基金未持有处于转股期的可转换债券。

5.11.5 报告期末前十名股票中存在流通受限情况的说明

5.11.5.1 报告期末指数投资前十名股票中存在流通受限情况的说明

本基金本报告期末指数投资前十名股票不存在流通受限情况。

5.11.5.2 报告期末积极投资前五名股票中存在流通受限情况的说明

本基金本报告期末积极投资前五名股票不存在流通受限情况。

§ 6 开放式基金份额变动

单位：份

项目	万家沪深 300 指数增强 A	万家沪深 300 指数增强 C
报告期期初基金份额总额	195,584,122.10	15,388,698.14
报告期期间基金总申购份额	74,688,079.88	43,702,194.90
减：报告期期间基金总赎回份额	8,282,247.35	18,374,417.35
报告期期间基金拆分变动份额（份额减少以“-”填列）	-	-
报告期期末基金份额总额	261,989,954.63	40,716,475.69

§ 7 基金管理人运用固有资金投资本基金情况

报告期内基金管理人未发生运用固有资金申购及买卖本基金的情况。

§ 8 影响投资者决策的其他重要信息

8.1 报告期内单一投资者持有基金份额比例达到或超过 20%的情况

投资者类别	报告期内持有基金份额变化情况					报告期末持有基金情况	
	序号	持有基金份额比例达到或者超过 20%的时间区间	期初份额	申购份额	赎回份额	持有份额	份额占比
机构	1	20200401 - 20200630	97,826,257.09	0.00	0.00	97,826,257.09	32.32%
	2	20200401 - 20200525	50,266,367.22	0.00	0.00	50,266,367.22	16.61%
产品特有风险							
<p>报告期内本基金出现了单一投资者份额占比达到或超过 20%的情况。</p> <p>未来本基金如果出现巨额赎回甚至集中赎回，基金管理人可能无法及时变现基金资产，可能对基金份额净值产生一定的影响；极端情况下可能引发基金的流动性风险，发生暂停赎回或延缓支付赎回款项；若个别投资者巨额赎回后本基金出现连续六十个工作日基金资产净值低于 5000 万元，还可能面临转换运作方式、与其他基金合并或者终止基金合同等情形。</p>							

§ 9 备查文件目录

9.1 备查文件目录

- 1、中国证监会批准本基金发行及募集的文件。
- 2、《万家沪深 300 指数增强型证券投资基金基金合同》。
- 3、万家基金管理有限公司批准成立文件、营业执照、公司章程。

4、本报告期内在中国证监会指定报纸上公开披露的基金净值、更新招募说明书及其他临时公告。

5、万家沪深 300 指数增强型证券投资基金 2020 年第二季度报告原文。

6、万家基金管理有限公司董事会决议。

7、《万家沪深 300 指数增强型证券投资基金托管协议》。

9.2 存放地点

基金管理人的办公场所，并登载于基金管理人网站：www.wjasset.com。

9.3 查阅方式

投资者可在营业时间至基金管理人办公场所免费查阅或登录基金管理人网站查阅。

万家基金管理有限公司

2020 年 7 月 20 日