

万家潜力价值灵活配置混合型 证券投资基金 2019 年年度报告摘要

2019 年 12 月 31 日

基金管理人：万家基金管理有限公司

基金托管人：中国农业银行股份有限公司

送出日期：2020 年 3 月 25 日

§ 1 重要提示

基金管理人的董事会及董事保证本报告所载资料不存在虚假记载、误导性陈述或重大遗漏，并对其内容的真实性、准确性和完整性承担个别及连带责任。本年度报告已经三分之二以上独立董事签字同意，并由董事长签发。

基金托管人中国农业银行股份有限公司根据本基金合同规定，于 2020 年 3 月 23 日复核了本报告中的财务指标、净值表现、收益分配情况、财务会计报告、投资组合报告等内容，保证复核内容不存在虚假记载、误导性陈述或者重大遗漏。

基金管理人承诺以诚实信用、勤勉尽责的原则管理和运用基金资产，但不保证基金一定盈利。

基金的过往业绩并不代表其未来表现。投资有风险，投资者在作出投资决策前应仔细阅读本基金的招募说明书及其更新。

本年度报告摘要摘自年度报告正文，投资者欲了解详细内容，应阅读年度报告正文。

本报告财务资料已经审计，立信会计师事务所为本基金出具了无保留意见的审计报告，请投资者注意阅读。

本报告期自 2019 年 1 月 1 日起至 12 月 31 日止。

§ 2 基金简介

2.1 基金基本情况

基金简称	万家潜力价值混合	
基金主代码	005400	
基金运作方式	契约型开放式	
基金合同生效日	2018 年 2 月 13 日	
基金管理人	万家基金管理有限公司	
基金托管人	中国农业银行股份有限公司	
报告期末基金份额总额	179,630,720.45 份	
下属分级基金的基金简称:	万家潜力价值 A	万家潜力价值 C
下属分级基金的交易代码:	005400	005401
报告期末下属分级基金的份额总额	135,912,011.23 份	43,718,709.22 份

2.2 基金产品说明

投资目标	在严格控制投资组合风险的前提下，通过积极主动的资产配置，力争获得超越业绩比较基准的收益。
投资策略	本基金立足于宏观经济的发展趋势以及细分子行业在其发展中的不同阶段，在此大背景下，主要寻找如下具备潜力价值的投资标的：1) 相比于行业内同类公司有明显的估值洼地，投资价值显著；2) 具有较强的护城河与进入壁垒，具体细分行业或公司具有非常大的进入壁垒，公司在同行业中竞争优势突出，未来大概率成为行业的领导者或者垄断者。
业绩比较基准	中证 800 指数收益率*50%+上证国债指数收益率*50%
风险收益特征	本基金为混合型基金，属于证券投资基金中较高预期风险、较高预期收益的品种，其预期风险收益水平高于债券型基金及货币市场基金但低于股票型基金。

2.3 基金管理人和基金托管人

项目		基金管理人	基金托管人
名称		万家基金管理有限公司	中国农业银行股份有限公司
信息披露负责人	姓名	兰剑	贺倩
	联系电话	021-38909626	010-66060069
	电子邮箱	lanj@wjasset.com	tgxxpl@abchina.com
客户服务电话		4008880800	95599
传真		021-38909627	010-68121816

2.4 信息披露方式

登载基金年度报告正文的管理人互联网网址	http://www.wjasset.com
基金年度报告备置地点	中国(上海)自由贸易试验区浦电路 360 号 8 层(名义楼层 9 层)基金管理人办公场所

§ 3 主要财务指标、基金净值表现及利润分配情况

3.1 主要会计数据和财务指标

金额单位：人民币元

3.1.1 期间数据和指标	2019 年		2018 年 2 月 13 日(基金合同生效日)-2018 年 12 月 31 日	
	万家潜力价值 A	万家潜力价值 C	万家潜力价值 A	万家潜力价值 C
本期已实现收益	119,478,465.64	9,251,365.18	-45,625,652.93	-750,629.49
本期利润	184,150,180.63	18,693,553.99	-67,503,950.26	-931,141.16
加权平均基金份额本期利润	0.7901	0.7425	-0.1711	-0.2400
本期基金份额净值增长率	74.81%	73.86%	-18.92%	-19.47%
3.1.2 期末数据和指标	2019 年末		2018 年末	
期末可供分配基金份额利润	0.3489	0.3328	-0.1892	-0.1947
期末基金资产净值	192,637,657.79	61,211,490.84	325,885,298.14	8,591,239.29
期末基金份额净值	1.4174	1.4001	0.8108	0.8053

注：1、本期已实现收益指基金本期利息收入、投资收益、其他收入(不含公允价值变动收益)扣除相关费用后的余额,本期利润为本期已实现收益加上本期公允价值变动收益。

2、所述基金业绩指标不包括持有人认购或交易基金的各项费用,计入费用后实际收益水平要低于所列数字。

3、期末可供分配利润采用期末资产负债表中未分配利润与未分配利润中已实现部分的孰低数(为期末余额,不是当期发生数)。

3.2 基金净值表现

3.2.1 基金份额净值增长率及其与同期业绩比较基准收益率的比较

万家潜力价值 A

阶段	份额净值增长率①	份额净值增长率标	业绩比较基准收益	业绩比较基准收益率标准差	①—③	②—④
----	----------	----------	----------	--------------	-----	-----

		准差②	率③	④		
过去三个月	15.05%	1.20%	4.10%	0.38%	10.95%	0.82%
过去六个月	28.97%	1.31%	4.71%	0.44%	24.26%	0.87%
过去一年	74.81%	1.53%	18.70%	0.63%	56.11%	0.90%
自基金合同生效起至今	41.74%	1.45%	6.94%	0.65%	34.80%	0.80%

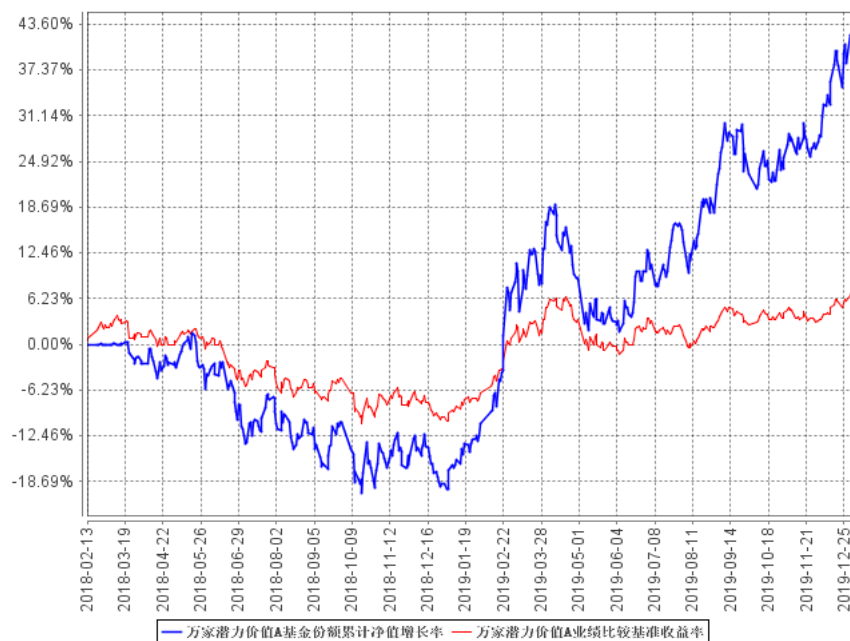
万家潜力价值 C

阶段	份额净值增长率①	份额净值增长率标准差②	业绩比较基准收益率③	业绩比较基准收益率标准差④	①-③	②-④
过去三个月	14.90%	1.20%	4.10%	0.38%	10.80%	0.82%
过去六个月	28.63%	1.31%	4.71%	0.44%	23.92%	0.87%
过去一年	73.86%	1.53%	18.70%	0.63%	55.16%	0.90%
自基金合同生效起至今	40.01%	1.46%	6.94%	0.65%	33.07%	0.81%

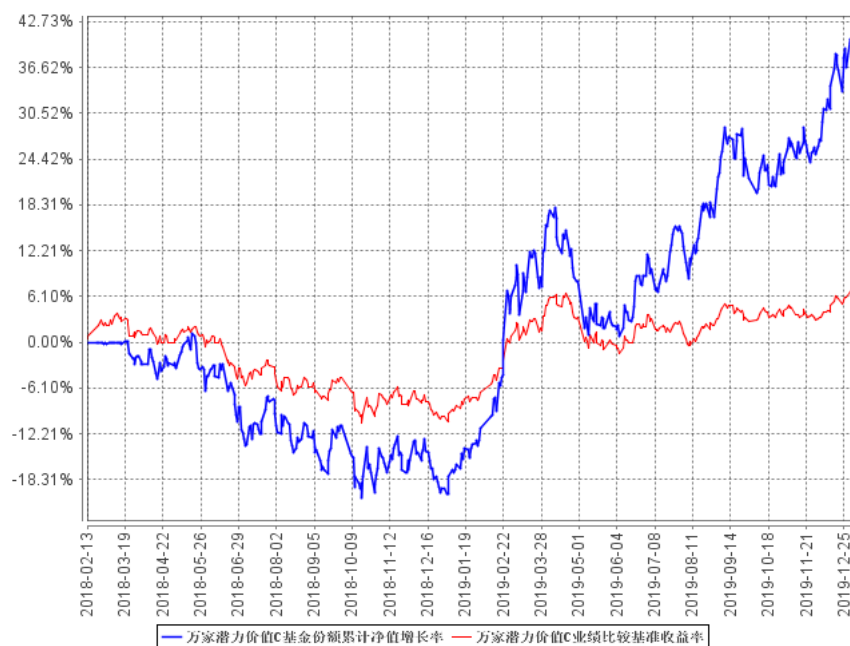
注：基金业绩比较基准增长率=中证 800 指数收益率*50%+上证国债指数收益率*50%

3.2.2 自基金合同生效以来基金份额累计净值增长率变动及其与同期业绩比较基准收益率变动的比较

万家潜力价值A基金份额累计净值增长率与同期业绩比较基准收益率的历史走势对比图



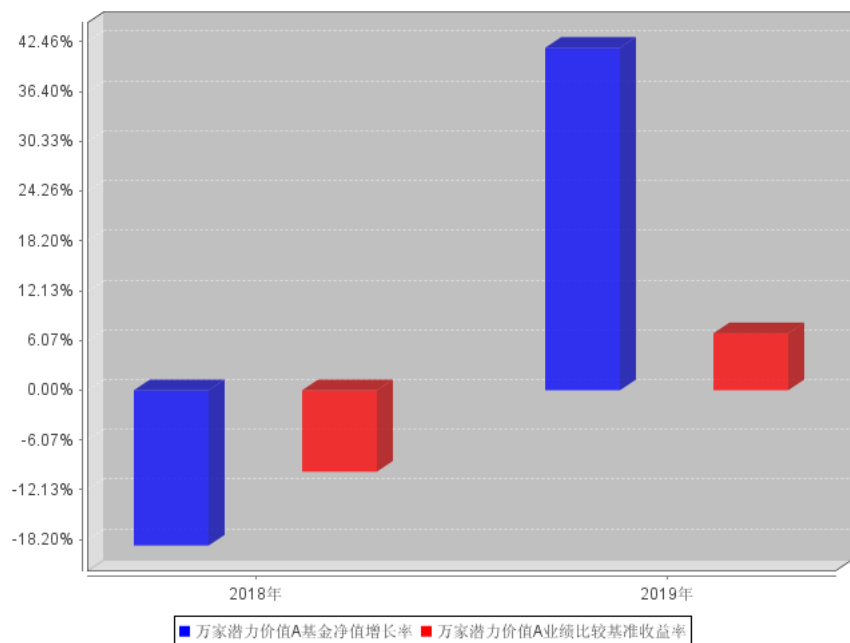
万家潜力价值C基金份额累计净值增长率与同期业绩比较基准收益率的历史走势对比图



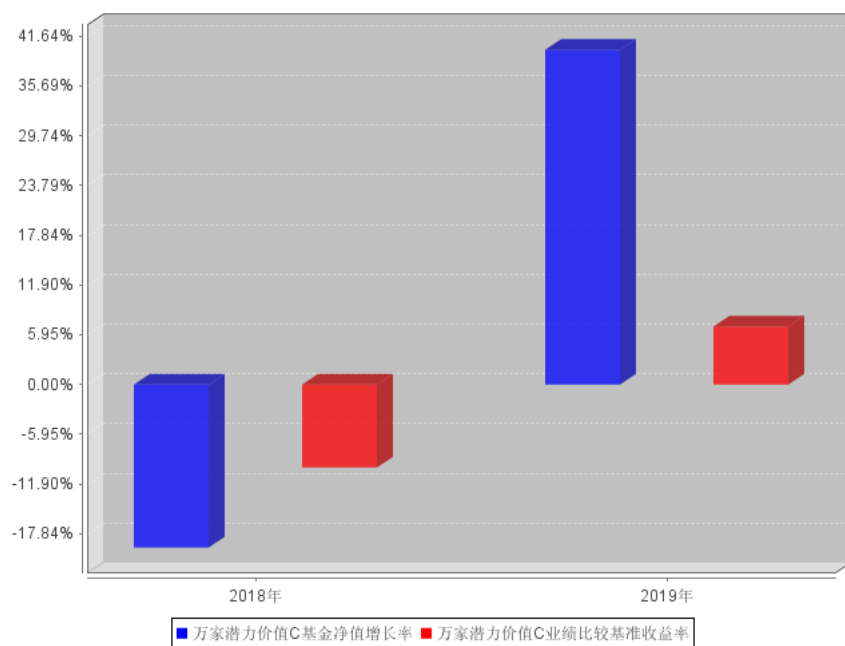
注：本基金合同生效日期为 2018 年 2 月 13 日，建仓期为自基金合同生效日起 6 个月，建仓期结束时各项资产配置比例符合基金合同的要求。报告期末各项资产配置比例符合基金合同要求。

3.2.3 自基金合同生效以来基金每年净值增长率及其与同期业绩比较基准收益率的比较

万家潜力价值A自基金合同生效以来基金每年净值增长率及其与同期业绩比较基准收益率的对比图



万家潜力价值C自基金合同生效以来基金每年净值增长率及其与同期业绩比较基准收益率的对比图



3.3 过去三年基金的利润分配情况

本基金过去三年未分配利润。

§ 4 管理人报告

4.1 基金管理人及基金经理情况

4.1.1 基金管理人及其管理基金的经验

万家基金管理有限公司经中国证监会证监基金字[2002]44号文批准设立。公司现股东为中泰证券股份有限公司、新疆国际实业股份有限公司和齐河众鑫投资有限公司,住所:中国(上海)自由贸易试验区浦电路360号8楼(名义楼层9层),办公地点:上海市浦东新区浦电路360号9楼,注册资本3亿元人民币。目前管理七十只开放式基金,分别为万家180指数证券投资基金、万家增强收益债券型证券投资基金、万家行业优选混合型证券投资基金(LOF)、万家货币市场证券投资基金、万家和谐增长混合型证券投资基金、万家双引擎灵活配置混合型证券投资基金、万家精选混合型证券投资基金、万家稳健增利债券型证券投资基金、万家中证红利指数证券投资基金(LOF)、万家添利债券型证券投资基金(LOF)、万家新机遇价值驱动灵活配置混合型证券投资基金、万家信用恒利债券型证券投资基金、万家日日薪货币市场证券投资基金、万家强化收益定期开放债券型证券投资基金、万家上证50交易型开放式指数证券投资基金、万家新利灵活配置混合型证券投资基金、万家双利债券型证券投资基金、万家现金宝货币市场证券投资基金、万家瑞丰灵活配置混合型证券投资基金、万家瑞兴灵活配置混合型证券投资基金、万家品质生活灵活配置混合型证券投资基金、万家瑞益灵活配置混合型证券投资基金、万家新兴蓝筹灵活配置混合型证券投资基金、万家瑞和灵活配置混合型证券投资基金、万家颐达灵活配置混合型证券投资基金、万家颐和灵活配置混合型证券投资基金、万家恒瑞18个月定期开放债券型证券投资基金、万家3-5年政策性金融债纯债债券型证券投资基金、万家鑫安纯债债券型证券投资基金、万家鑫璟纯债债券型证券投资基金、万家沪深300指数增强型证券投资基金、万家家享中短债债券型证券投资基金、万家瑞盈灵活配置混合型证券投资基金、万家年年恒荣定期开放债券型证券投资基金、万家瑞祥灵活配置混合型证券投资基金、万家瑞富灵活配置混合型证券投资基金、万家1-3年政策性金融债纯债债券型证券投资基金、万家瑞隆混合型证券投资基金、万家鑫丰纯债债券型证券投资基金、万家鑫享纯债债券型证券投资基金、万家现金增利货币市场基金、万家消费成长股票型证券投资基金、万家宏观择时多策略灵活配置混合型证券投资基金、万家鑫瑞纯债债券型证券投资基金、万家玖盛纯债9个月定期开放债券型证券投资基金、万家天添宝货币市场基金、万家量化睿选灵活配置混合型证券投资基金、万家安弘纯债一年定期开放债券型证券投资基金、万家家瑞债券型证券投资基金、万家臻选混合型证券投资基金、万家瑞尧灵活配置混合型证券投资基金、万家中证1000指数增强型发起式证券投资基金、万家成长优选灵活配置混合型证券投资基金、万家瑞舜灵活配置混合型证券投资基金、万家经济新动能混合型证券投资基金、万家潜力价值灵

活配置混合型证券投资基金、万家量化同顺多策略灵活配置混合型证券投资基金、万家新机遇龙头企业灵活配置混合型证券投资基金、万家鑫悦纯债债券型证券投资基金、万家智造优势混合型证券投资基金、万家稳健养老目标三年持有期混合型基金中基金（FOF）、万家人工智能混合型证券投资基金、万家社会责任 18 个月定期开放混合型证券投资基金（LOF）、万家平衡养老目标三年持有期混合型发起式基金中基金（FOF）、万家中证 500 指数增强型发起式证券投资基金、万家科创主题 3 年封闭运作灵活配置混合型证券投资基金、万家民安增利 12 个月定期开放债券型证券投资基金、万家鑫盛纯债债券型证券投资基金、万家汽车新趋势混合型证券投资基金和万家惠享 39 个月定期开放债券型证券投资基金。

4.1.2 基金经理（或基金经理小组）及基金经理助理简介

姓名	职务	任本基金的基金经理（助理）期限		证券从业年限	说明
		任职日期	离任日期		
孙远慧	万家宏观择时多策略灵活配置混合型证券投资基金、万家精选混合型证券投资基金、万家新利灵活配置混合型证券投资基金、万家瑞兴灵活配置混合型证券投资基金的基金经理。	2018 年 2 月 13 日	2019 年 9 月 19 日	9.5 年	南京大学经济学硕士。2010 年 7 月至 2012 年 9 月在长城基金管理有限公司工作，担任研究员职务；2012 年 9 月至 2016 年 2 月在中欧基金管理有限公司工作，担任研究员、投资经理等职务；2016 年 2 月进入万家基金管理有限公司，从事投资研究工作，自 2016 年 3 月起担任基金经理职务，现任投资研究部研究副总监、基金经理。
高源	万家消费成长股票型证券投资基金、万家潜力价值灵活配置混合型证券投资	2018 年 3 月 15 日	-	14.5 年	伦敦政治经济学院会计与金融硕士。2005 年 10 月至 2007 年 7 月在光大证券股份有限公司研究所工作，担任高级研究员，主要负责股票研究等相关工作；

	资基金、 万家新机遇龙头企业灵活配置混合型证券投资基金、万家新机遇价值驱动灵活配置混合型证券投资基金、万家人工智能混合型证券投资基金、万家科创主题 3 年封闭运作灵活配置混合型证券投资基金的基金经理			2007 年 7 月至 2010 年 10 月在安信证券股份有限公司工作，担任研究部高级研究员；2010 年 10 月至 2017 年 4 月在申万菱信基金管理有限责任公司工作，先后担任投资管理部高级研究员、基金经理等职，主要从事股票研究和投资管理等工作。2017 年 4 月加入万家基金管理有限责任公司，从事股票研究工作，自 2017 年 8 月起担任投资研究部基金经理职务。
--	--	--	--	---

4.2 管理人对报告期内本基金运作合规守信情况的说明

本报告期内，本基金管理人严格遵守基金合同、《证券投资基金法》、《证券投资基金运作管理办法》等法律、法规和监管部门的相关规定，依照诚实信用、勤勉尽责、安全高效的原则管理和运用基金资产，在认真控制投资风险的基础上，为基金持有人谋取最大利益，没有损害基金持有人利益的行为。

4.3 管理人对报告期内公平交易情况的专项说明

4.3.1 公平交易制度和控制方法

根据中国证监会颁布的《证券投资基金管理公司公平交易制度指导意见》，公司制定了《万家基金管理有限公司公平交易管理办法》，涵盖了研究、授权、投资决策和交易执行等投资管理活动的各个环节，严禁直接或通过第三方的交易安排在不同投资组合之间进行利益输送，确保公平对待不同投资组合。

在投资决策上：(1) 公司对不同类别的投资组合分别设定独立的投资部门，公募基金经理和特定客户资产管理投资经理不得互相兼任。(2) 公司投资管理实行分层次决策，投资决策委员会下设

的公募基金投资决策小组和专户投资决策小组分别根据公募基金和专户投资组合的规模、风格特征等因素合理确定各投资组合经理的投资权限, 投资组合经理在授权范围内自主决策, 超过投资权限的操作需经过严格的逐级审批程序。(3) 公司接受的外部研究报告、研究员撰写的研究报告等均通过统一的投研管理平台发布, 确保各投资组合经理在获得投资信息、投资建议和实施决策方面享有公平的机会。

在交易执行上:(1) 公司将投资管理职能和交易执行职能相隔离, 实行集中交易制度;(2) 对于交易公开竞价交易, 所有指令必须通过系统下达, 公司执行交易系统内的公平交易程序;(3) 对于债券一级市场申购、非公开发行股票申购等非集中竞价交易, 各投资组合经理在交易前独立地确定各投资组合的交易价格和数量, 公司按照价格优先、比例分配的原则对交易结果进行分配;(4) 对于银行间交易, 交易部按照时间优先、价格优先的原则公平公正的进行询价并完成交易。

在行为监控上, 公司定期对不同投资组合的同向交易价差、反向交易, 场外交易对手议价的价格公允性及其他异常交易情况进行监控及分析, 基金经理对异常交易情况进行合理性解释并留存记录, 并定期编制公平交易分析报告, 由投资组合经理、督察长、总经理审核签署。

4.3.2 公平交易制度的执行情况

公司定期进行同向交易价差分析, 即采集公司旗下管理的所有组合, 连续四个季度期间内, 不同时间窗下(日内、3 日内、5 日内)的同向交易样本, 对两两组合之间的同向交易价差均值进行原假设为 0, 95%的置信水平下的 t 检验, 并对结论进行跟踪分析, 分析结果显示在样本数量大于 30 的前提下, 组合之间在同向交易方面不存在违反公平交易行为。

4.3.3 异常交易行为的专项说明

本报告期内未发现本基金有可能导致不公平交易和利益输送的异常交易。

本报告期内无下列情况:所有投资组合参与的交易所公开竞价同日反向交易成交较少的单边交易量超过该证券当日成交量的 5%。

4.4 管理人对报告期内基金的投资策略和业绩表现的说明

4.4.1 报告期内基金投资策略和运作分析

报告期内本基金较之基准和同业平均均有超额收益, 全年来看, 我们的换手率较低, 仓位波动不大, 主要依靠行业选择和自下而上的个股选择来获取超额收益。在选股层面, 我们坚持选择盈利景气度向上的行业, 比如年初的券商板块和下半年的电子板块。我们也考虑择机在左侧买入行业见底、预期后期景气度向上的行业, 例如四季度我们加仓了新能源车板块。在个股选择方面, 我们坚持选择有较为扎实基本面的个股, 这些个股同场有较高的竞争壁垒(技术、客户渠道), 并同场体现为高于行业平均的利润率水平。

4.4.2 报告期内基金的业绩表现

截至本报告期末万家潜力价值 A 基金份额净值为 1.4174 元,本报告期基金份额净值增长率为 74.81%;截至本报告期末万家潜力价值 C 基金份额净值为 1.4001 元,本报告期基金份额净值增长率为 73.86%;同期业绩比较基准收益率为 18.70%。

4.5 管理人对宏观经济、证券市场及行业走势的简要展望

2020 年初的疫情为全年的企业盈利走势和财政货币政策带来变数。基于目前的信息判断,我们做以下预判:2019 年末的企业盈利复苏被打断,1 季度经济受疫情干扰较为严重,后期预测财政和货币政策都会有所发力。政策的具体幅度仍然较难预判,需要逐月数据的确认。估值方面,由于年初以来大部分权重股的涨幅并不很大,因此市场的估值中枢仍然在历史偏低位置。后期板块之间的估值波动可能持续有差异性。

在疫情之后,我们的持仓结构并没有非常大的变化,依然维持较低的换手率。下阶段,我们的持仓变化可能更多考虑受疫情影响、导致其竞争格局或供需格局发生长期变化的行业和个股。

4.6 管理人对报告期内基金估值程序等事项的说明

1、参与估值流程各方及人员(或小组)的职责分工、专业胜任能力和相关工作经历

公司成立了估值委员会,定期评价现行估值政策和程序,在发生了影响估值政策和程序有效性及适用性的情况后及时修订估值方法。估值委员会由督察长、基金运营部负责人、合规稽核部负责人、权益投资部负责人、固定收益部负责人等组成。估值委员会的成员均具备专业胜任能力和相关从业资格,精通各自领域的理论知识,熟悉政策法规,并具有丰富的实践经验。

2、基金经理参与或决定估值的程度

基金经理可参与估值原则和方法的讨论,但不介入基金日常估值业务。

3、参与估值流程各方之间存在的任何重大利益冲突

参与估值流程各方之间不存在重大利益冲突。

4、已签约的与估值相关的任何定价服务的性质与程度

本基金管理人与中债金融估值中心有限公司签署了《中债信息产品服务协议》,本基金管理人与中证指数有限公司签署了《中证债券估值数据服务协议》。

4.7 管理人对报告期内基金利润分配情况的说明

本基金在报告期内未实施利润分配。

4.8 报告期内管理人对本基金持有人数或基金资产净值预警情形的说明

本报告期内,本基金未出现连续二十个工作日基金份额持有人数量不满二百人或者基金资产

净值低于五千万元情形。

§ 5 托管人报告

5.1 报告期内本基金托管人遵规守信情况声明

在托管本基金的过程中，本基金托管人中国农业银行股份有限公司严格遵守《证券投资基金法》相关法律法规的规定以及基金合同、托管协议的约定，对本基金基金管理人—万家基金管理有限公司 2019 年 1 月 1 日至 2019 年 12 月 31 日基金的投资运作，进行了认真、独立的会计核算和必要的投资监督，认真履行了托管人的义务，没有从事任何损害基金份额持有人利益的行为。

5.2 托管人对报告期内本基金投资运作遵规守信、净值计算、利润分配等情况的说明

本托管人认为，万家基金管理有限公司在本基金的投资运作、基金资产净值的计算、基金份额申购赎回价格的计算、基金费用开支及利润分配等问题上，不存在损害基金份额持有人利益的行为；在报告期内，严格遵守了《证券投资基金法》等有关法律法规，在各重要方面的运作严格按照基金合同的规定进行。

5.3 托管人对本年度报告中财务信息等内容的真实、准确和完整发表意见

本托管人认为，万家基金管理有限公司的信息披露事务符合《证券投资基金信息披露管理办法》及其他相关法律法规的规定，基金管理人所编制和披露的本基金年度报告中的财务指标、净值表现、收益分配情况、财务会计报告、投资组合报告等信息真实、准确、完整，未发现有损害基金持有人利益的行为。

§ 6 审计报告

本基金 2019 年年度财务会计报告已经立信会计师事务所（特殊普通合伙）审计,注册会计师签字出具了信会师报字[2020]第 ZA30137 号标准无保留意见的审计报告。投资者可通过年度报告正文查看审计报告全文。

§ 7 年度财务报表

7.1 资产负债表

会计主体：万家潜力价值灵活配置混合型证券投资基金

报告截止日：2019 年 12 月 31 日

单位：人民币元

资 产	本期末 2019 年 12 月 31 日	上年度末 2018 年 12 月 31 日
资 产：		
银行存款	17,534,137.87	23,353,579.73
结算备付金	162,529.24	688,518.77
存出保证金	60,461.41	96,997.95
交易性金融资产	236,409,727.80	262,328,565.84
其中：股票投资	236,409,727.80	262,328,565.84
基金投资	-	-
债券投资	-	-
资产支持证券投资	-	-
贵金属投资	-	-
衍生金融资产	-	-
买入返售金融资产	-	-
应收证券清算款	2,536,929.63	5,430,735.20
应收利息	4,087.01	9,362.27
应收股利	-	-
应收申购款	119,449.96	54,019,387.72
递延所得税资产	-	-
其他资产	-	-
资产总计	256,827,322.92	345,927,147.48
负债和所有者权益	本期末	上年度末
	2019 年 12 月 31 日	2018 年 12 月 31 日
负 债：		
短期借款	-	-
交易性金融负债	-	-
衍生金融负债	-	-
卖出回购金融资产款	-	-
应付证券清算款	-	10,493,810.24
应付赎回款	2,202,970.47	8,098.92
应付管理人报酬	315,263.57	380,625.88
应付托管费	52,543.94	63,437.63
应付销售服务费	25,491.45	2,207.29
应付交易费用	135,529.84	297,417.68
应交税费	-	-
应付利息	-	-

应付利润	-	-
递延所得税负债	-	-
其他负债	246,375.02	205,012.41
负债合计	2,978,174.29	11,450,610.05
所有者权益：		
实收基金	179,630,720.45	412,576,646.99
未分配利润	74,218,428.18	-78,100,109.56
所有者权益合计	253,849,148.63	334,476,537.43
负债和所有者权益总计	256,827,322.92	345,927,147.48

注：报告截止日 2019 年 12 月 31 日，基金份额总额 179,630,720.45 份，其中万家潜力价值 A 类基金份额净值 1.4174 元，基金份额总额 135,912,011.23 份；万家潜力价值 C 类基金份额净值 1.4001 元，基金份额总额 43,718,709.22 份。

7.2 利润表

会计主体：万家潜力价值灵活配置混合型证券投资基金

本报告期：2019 年 1 月 1 日至 2019 年 12 月 31 日

单位：人民币元

项 目	本期 2019年1月1日至2019年12 月31日	上年度可比期间 2018年2月13日(基金合 同生效日)至2018年12月 31日
一、收入	210,123,466.36	-60,962,865.10
1.利息收入	229,951.56	1,433,318.34
其中：存款利息收入	229,951.56	1,059,822.63
债券利息收入	-	-
资产支持证券利息收入	-	-
买入返售金融资产收入	-	373,495.71
其他利息收入	-	-
2.投资收益（损失以“-”填列）	135,396,749.58	-41,596,528.03
其中：股票投资收益	133,103,213.07	-48,187,753.36
基金投资收益	-	-
债券投资收益	-	-
资产支持证券投资收益	-	-
贵金属投资收益	-	-
衍生工具收益	-	-
股利收益	2,293,536.51	6,591,225.33
3.公允价值变动收益（损失以“-”号填列）	74,113,903.80	-22,058,809.00
4.汇兑收益（损失以“-”号填列）	-	-
5.其他收入（损失以“-”号填列）	382,861.42	1,259,153.59
减：二、费用	7,279,731.74	7,472,226.32

1. 管理人报酬	4,233,666.77	4,907,111.58
2. 托管费	705,611.07	817,851.92
3. 销售服务费	148,323.59	14,889.08
4. 交易费用	1,992,608.56	1,423,147.22
5. 利息支出	-	-
其中：卖出回购金融资产支出	-	-
6. 税金及附加	-	-
7. 其他费用	199,521.75	309,226.52
三、利润总额（亏损总额以“-”号填列）	202,843,734.62	-68,435,091.42
减：所得税费用	-	-
四、净利润（净亏损以“-”号填列）	202,843,734.62	-68,435,091.42

7.3 所有者权益（基金净值）变动表

会计主体：万家潜力价值灵活配置混合型证券投资基金

本报告期：2019 年 1 月 1 日至 2019 年 12 月 31 日

单位：人民币元

项目	本期 2019 年 1 月 1 日至 2019 年 12 月 31 日		
	实收基金	未分配利润	所有者权益合计
一、期初所有者权益（基金净值）	412,576,646.99	-78,100,109.56	334,476,537.43
二、本期经营活动产生的基金净值变动数（本期利润）	-	202,843,734.62	202,843,734.62
三、本期基金份额交易产生的基金净值变动数（净值减少以“-”号填列）	-232,945,926.54	-50,525,196.88	-283,471,123.42
其中：1. 基金申购款	254,336,539.95	6,619,452.61	260,955,992.56
2. 基金赎回款	-487,282,466.49	-57,144,649.49	-544,427,115.98
四、本期向基金份额持有人分配利润产生的基金净值变动（净值减少以“-”号填列）	-	-	-
五、期末所有者权益（基金净值）	179,630,720.45	74,218,428.18	253,849,148.63
项目	上年度可比期间 2018 年 2 月 13 日(基金合同生效日)至 2018 年 12 月 31 日		

	实收基金	未分配利润	所有者权益合计
一、期初所有者权益（基金净值）	700,236,084.03	-	700,236,084.03
二、本期经营活动产生的基金净值变动数（本期利润）	-	-68,435,091.42	-68,435,091.42
三、本期基金份额交易产生的基金净值变动数（净值减少以“-”号填列）	-287,659,437.04	-9,665,018.14	-297,324,455.18
其中：1. 基金申购款	87,592,680.73	-14,699,800.20	72,892,880.53
2. 基金赎回款	-375,252,117.77	5,034,782.06	-370,217,335.71
四、本期向基金份额持有人分配利润产生的基金净值变动（净值减少以“-”号填列）	-	-	-
五、期末所有者权益（基金净值）	412,576,646.99	-78,100,109.56	334,476,537.43

报表附注为财务报表的组成部分。

本报告 7.1 至 7.4 财务报表由下列负责人签署：

<u>方一天</u>	<u>经晓云</u>	<u>陈广益</u>
基金管理人负责人	主管会计工作负责人	会计机构负责人

7.4 报表附注

7.4.1 基金基本情况

万家潜力价值灵活配置混合型证券投资基金（以下简称“本基金”），系经中国证券监督管理委员会（以下简称“中国证监会”）证监许可【2017】2030 号文《关于准予万家潜力价值灵活配置混合型证券投资基金注册的批复》的核准，由万家基金管理有限公司作为管理人于 2018 年 1 月 15 日至 2018 年 2 月 8 日向社会公开募集，募集期结束经立信会计师事务所（特殊普通合伙）验证并出具信会师报字[2018]第 ZA50110 号验资报告后，向中国证监会报送基金备案材料。基金合同于 2018 年 2 月 13 日生效。本基金为契约型开放式，存续期限不定。设立时募集的扣除认购费后的实收基金（本金）为人民币 700,139,559.34 元，在募集期间产生的活期存款利息为 96,524.69 元，以上实收基金（本息）合计为人民币 700,236,084.03 元，折合 700,236,084.03 份基金份额。本基金的基金管理人为万家基金管理有限公司，注册登记机构为万家基金管理有限

公司，基金托管人为中国农业银行股份有限公司。

本基金的投资范围为具有良好流动性的金融工具，包括国内依法发行的股票（包含主板、中小板、创业板及其他经中国证监会核准上市的股票）、股指期货、国债期货、股票期权、权证以及债券（包括国债、金融债、央行票据、地方政府债、企业债、公司债、可交换公司债券、可转换公司债券（含可分离交易可转债）、中期票据、短期融资券、超短期融资券、次级债等）、资产支持证券、债券回购、银行存款、同业存单、货币市场工具等金融工具及法律法规或中国证监会允许基金投资的其他金融工具（但须符合中国证监会的相关规定）。本基金可参与融资业务。如法律法规或监管机构以后允许基金投资其他品种，基金管理人履行适当程序后，可以将其纳入投资范围。本基金的业绩比较基准为：中证 800 指数收益率*50%+上证国债指数收益率*50%。

7.4.2 会计报表的编制基础

本基金的财务报表系按照财政部 2006 年 2 月颁布的《企业会计准则—基本准则》以及其后颁布及修订的具体会计准则、应用指南、解释以及其他相关规定（以下合称“企业会计准则”）编制，同时，对于在具体会计核算和信息披露方面，也参考了中国证券投资基金业协会修订的《证券投资基金会计核算业务指引》、中国证监会制定的《关于证券投资基金估值业务的指导意见》、《公开募集证券投资基金信息披露管理办法》、《证券投资基金信息披露 XBRL 模板第 3 号〈年度报告和半年度报告〉》及其他中国证监会、中国基金业协会发布的有关规定及允许的基金行业实务操作。

本财务报表以本基金持续经营为基础列报。

7.4.3 遵循企业会计准则及其他有关规定的声明

本财务报表符合企业会计准则的要求，真实、完整地反映了本基金于 2019 年 12 月 31 日的财务状况以及 2019 年度的经营成果和净值变动情况。

7.4.4 本报告期所采用的会计政策、会计估计与最近一期年度报告相一致的说明

本报告期所采用的会计政策、会计估计与最近一期年度报告相一致。

7.4.5 差错更正的说明

本基金本报告期无重大会计差错的内容和更正金额。

7.4.6 税项

1、印花税

经国务院批准，财政部、国家税务总局研究决定，自 2008 年 4 月 24 日起，调整证券（股票）交易印花税税率，由原先的 3‰调整为 1‰；

经国务院批准，财政部、国家税务总局研究决定，自 2008 年 9 月 19 日起，调整由出让方

按证券（股票）交易印花税税率缴纳印花税，受让方不再征收，税率不变；

根据财政部、国家税务总局财税[2005]103 号文《关于股权分置试点改革有关税收政策问题的通知》的规定，股权分置改革过程中因非流通股股东向流通股股东支付对价而发生的股权转让，暂免征收印花税。

2、增值税

根据财政部、国家税务总局财税[2004]78 号文《关于证券投资基金税收政策的通知》的规定，自 2004 年 1 月 1 日起，对证券投资基金（封闭式证券投资基金，开放式证券投资基金）管理人运用基金买卖股票、债券的差价收入，继续免征营业税；

根据财政部、国家税务总局财税[2016]36 号文《关于全面推开营业税改增值税试点的通知》的规定，经国务院批准，自 2016 年 5 月 1 日起在全国范围内全面推开营业税改征增值税试点，金融业纳入试点范围，由缴纳营业税改为缴纳增值税。对证券投资基金（封闭式证券投资基金，开放式证券投资基金）管理人运用基金买卖股票、债券的转让收入免征增值税；国债、地方政府债利息收入以及金融同业往来利息收入免征增值税；存款利息收入不征收增值税；

根据财政部、国家税务总局财税[2016]46 号文《关于进一步明确全面推开营改增试点金融业有关政策的通知》的规定，金融机构开展的质押式买入返售金融商品业务及持有政策性金融债券取得的利息收入属于金融同业往来利息收入；

根据财政部、国家税务总局财税[2016]70 号文《关于金融机构同业往来等增值税政策的补充通知》的规定，金融机构开展的买断式买入返售金融商品业务、同业存款、同业存单以及持有金融债券取得的利息收入属于金融同业往来利息收入；

根据财政部、国家税务总局财税[2016]140 号文《关于明确金融、房地产开发、教育辅助服务等增值税政策的通知》的规定，资管产品运营过程中发生的增值税应税行为，以资管产品管理人为增值税纳税人。

根据财政部、国家税务总局财税[2017]56 号文《关于资管产品增值税有关问题的通知》的规定，管理人接受投资者委托或信托对受托资产提供的管理服务以及管理人发生的其他增值税应税行为，按照现行规定缴纳增值税，资管产品管理人运营资管产品过程中发生的增值税应税行为，暂适用简易计税方法，按照 3% 的征收率缴纳增值税。本通知自 2018 年 1 月 1 日起施行，对资管产品在 2018 年 1 月 1 日前运营过程中发生的增值税应税行为，未缴纳增值税的，不再缴纳；已缴纳增值税的，已纳税额从资管产品管理人以后月份的增值税应纳税额中抵减。

3、企业所得税

根据财政部、国家税务总局财税[2004]78 号文《关于证券投资基金税收政策的通知》的规定，

自 2004 年 1 月 1 日起，对证券投资基金（封闭式证券投资基金，开放式证券投资基金）管理人运用基金买卖股票、债券的差价收入，继续免征企业所得税；

根据财政部、国家税务总局财税[2005]103 号文《关于股权分置试点改革有关税收政策问题的通知》的规定，股权分置改革中非流通股股东通过对价方式向流通股股东支付的股份、现金等收入，暂免征收流通股股东应缴纳的企业所得税；

根据财政部、国家税务总局财税[2008]1 号文《关于企业所得税若干优惠政策的通知》的规定，对证券投资基金从证券市场中取得的收入，包括买卖股票、债券的差价收入，股权的股息、红利收入，债券的利息收入及其他收入，暂不征收企业所得税。

4、个人所得税

根据财政部、国家税务总局财税[2005]103 号文《关于股权分置试点改革有关税收政策问题的通知》的规定，股权分置改革中非流通股股东通过对价方式向流通股股东支付的股份、现金等收入，暂免征收流通股股东应缴纳的个人所得税；

根据财政部、国家税务总局财税[2008]132 号文《财政部、国家税务总局关于储蓄存款利息所得有关个人所得税政策的通知》的规定，自 2008 年 10 月 9 日起，对储蓄存款利息所得暂免征收个人所得税；

根据财政部、国家税务总局、中国证监会财税[2012]85 号文《关于实施上市公司股息红利差别化个人所得税政策有关问题的通知》的规定，自 2013 年 1 月 1 日起，证券投资基金从公开发行和转让市场取得的上市公司股票，持股期限在 1 个月以内（含 1 个月）的，其股息红利所得全额计入应纳税所得额；持股期限在 1 个月以上至 1 年（含 1 年）的，暂减按 50%计入应纳税所得额；持股期限超过 1 年的，暂减按 25%计入应纳税所得额。上述所得统一适用 20%的税率计征个人所得税；

根据财政部、国家税务总局、中国证监会财税[2015]101 号文《关于上市公司股息红利差别化个人所得税政策有关问题的通知》的规定，自 2015 年 9 月 8 日起，证券投资基金从公开发行和转让市场取得的上市公司股票，持股期限超过 1 年的，股息红利所得暂免征收个人所得税。

7.4.7 关联方关系

关联方名称	与本基金的关系
万家基金管理有限公司	基金管理人、基金销售机构
中国农业银行股份有限公司（“农业银行”）	基金托管人、基金销售机构
中泰证券股份有限公司（“中泰证券”）	基金管理人股东、基金销售机构

新疆国际实业股份有限公司	基金管理人的股东
齐河众鑫投资有限公司	基金管理人的股东
山东省国有资产投资控股有限公司	基金管理人的原股东
万家共赢资产管理有限公司	基金管理人的子公司
万家财富基金销售（天津）有限公司	基金管理人的子公司、基金销售机构
上海万家朴智投资管理有限公司	基金管理人控制的公司

注：1、经中国证券监督管理委员会证监许可[2019]126 号文核准，基金管理人原股东山东省国有资产投资控股有限公司将其持有的基金管理人的 11% 股权转让给齐河众鑫投资有限公司。本次股权变更的工商变更登记手续已办理完毕，基金管理人于报告期内 2019 年 2 月 13 日发布了《关于公司股权变更的公告》，公司股东由山东省国有资产投资控股有限公司变更为齐河众鑫投资有限公司。

2、下述关联交易均在正常业务范围内按一般商业条款订立。

7.4.8 本报告期及上年度可比期间的关联方交易

7.4.8.1 通过关联方交易单元进行的交易

7.4.8.1.1 股票交易

金额单位：人民币元

关联方名称	本期 2019 年 1 月 1 日至 2019 年 12 月 31 日		上年度可比期间 2018 年 2 月 13 日 (基金合同生效日) 至 2018 年 12 月 31 日	
	成交金额	占当期股票 成交总额的 比例	成交金额	占当期股票 成交总额的 比例
中泰证券	108,436,956.28	9.08%	79,496,279.41	7.59%

7.4.8.1.2 债券交易

本基金本报告期及上年度可比期间均未通过关联方交易单元进行债券交易。

7.4.8.1.3 债券回购交易

本基金本报告期及上年度可比期间均未通过关联方交易单元进行债券回购交易。

7.4.8.1.4 权证交易

本基金本报告期及上年度可比期间均未通过关联方交易单元进行权证交易。

7.4.8.1.5 应支付关联方的佣金

金额单位：人民币元

关联方名称	本期 2019年1月1日至2019年12月31日			
	当期 佣金	占当期佣金 总量的比例	期末应付佣金余额	占期末应付 佣金总额的 比例
中泰证券	100,987.16	9.15%	17,334.91	12.79%
关联方名称	上年度可比期间 2018年2月13日(基金合同生效日)至2018年12月31日			
	当期 佣金	占当期佣金 总量的比例	期末应付佣金余额	占期末应付 佣金总额的 比例
中泰证券	74,034.01	7.62%	17,666.36	5.94%

7.4.8.2 关联方报酬

7.4.8.2.1 基金管理费

单位：人民币元

项目	本期 2019年1月1日至2019年12 月31日	上年度可比期间 2018年2月13日(基金合同生效日) 至2018年12月31日
	当期发生的基金应支付 的管理费	4,233,666.77
其中：支付销售机构的客 户维护费	1,167,916.94	2,907,942.21

注：基金管理费按前一日基金资产净值的1.50%的年费率计提。计算方法如下：

$$H = E \times 1.50\% \div \text{当年天数}$$

H 为每日应计提的基金管理费

E 为前一日的基金资产净值

基金管理费每日计提,按月支付。由基金管理人向基金托管人发送基金管理费划付指令,经基金托管人复核后于次月首日起3个工作日内从基金财产中一次性支付给基金管理人,若遇法定节假日、休息日,支付日期顺延。

7.4.8.2.2 基金托管费

单位：人民币元

项目	本期 2019年1月1日至2019年12 月31日	上年度可比期间 2018年2月13日(基金合同生效日) 至2018年12月31日
	当期发生的基金应支付	705,611.07

的托管费		
------	--	--

注：基金托管费按前一日的基金资产净值的 0.25% 的年费率计提。计算方法如下：

$$H = E \times 0.25\% \div \text{当年天数}$$

H 为每日应计提的基金托管费

E 为前一日的基金资产净值

基金托管费每日计提, 按月支付。由基金管理人向基金托管人发送基金托管费划付指令, 经基金托管人复核后于次月首日起 3 个工作日内从基金财产中一次性支付给基金托管人, 若遇法定节假日、休息日, 支付日期顺延。

7.4.8.2.3 销售服务费

单位：人民币元

获得销售服务费的各关联方名称	本期 2019 年 1 月 1 日至 2019 年 12 月 31 日		
	当期发生的基金应支付的销售服务费		
	万家潜力价值 A	万家潜力价值 C	合计
万家基金管理有限公司	-	136,135.55	136,135.55
中泰证券股份有限公司	-	44.65	44.65
万家财富基金销售(天津)有限公司	-	7,413.52	7,413.52
合计	-	143,593.72	143,593.72
获得销售服务费的各关联方名称	上年度可比期间 2018 年 2 月 13 日(基金合同生效日)至 2018 年 12 月 31 日		
	当期发生的基金应支付的销售服务费		
	万家潜力价值 A	万家潜力价值 C	合计
万家基金管理有限公司	-	13,413.12	13,413.12
合计	-	13,413.12	13,413.12

注：本基金 A 类基金份额不收取销售服务费，C 类基金份额的销售服务费年费率为 0.50%。本基金销售服务费将专门用于本基金的销售与基金份额持有人服务，基金管理人将在基金年度报告中对该项费用的列支情况作专项说明。销售服务费按前一日 C 类基金份额的基金资产净值的 0.50% 年费率计提。计算方法如下：

$$H = E \times 0.50\% \div \text{当年天数}$$

H 为 C 类基金份额每日应计提的销售服务费

E 为 C 类基金份额前一日基金资产净值

C 类基金份额的基金销售服务费每日计提, 按月支付。由基金管理人向基金托管人发送基金销售

服务费划付指令，经基金托管人复核后于次月首日起 3 个工作日内从基金资产中一次性支付给基金管理人，由基金管理人支付给各代销机构，若遇法定节假日、休息日等，支付日期顺延。

7.4.8.3 与关联方进行银行间同业市场的债券(含回购)交易

本基金本报告期及上年度可比期间均未与关联方进行银行间同业市场的债券（含回购）交易

7.4.8.4 各关联方投资本基金的情况

7.4.8.4.1 报告期内基金管理人运用固有资金投资本基金的情况

份额单位：份

项目	本期 2019 年 1 月 1 日至 2019 年 12 月 31 日	
	万家潜力价值 A	万家潜力价值 C
基金合同生效日（2018 年 2 月 13 日）持有的基金份额	-	-
报告期初持有的基金份额	-	5,164,755.71
报告期间申购/买入总份额	-	-
报告期间因拆分变动份额	-	-
减：报告期间赎回/卖出总份额	-	5,164,755.71
报告期末持有的基金份额	-	-
报告期末持有的基金份额占基金总份额比例	-	-

项目	上年度可比期间 2018 年 2 月 13 日(基金合同生效日)至 2018 年 12 月 31 日	
	万家潜力价值 A	万家潜力价值 C
基金合同生效日（2018 年 2 月 13 日）持有的基金份额	-	-
报告期初持有的基金份额	-	-
报告期间申购/买入总份额	-	5,164,755.71
报告期间因拆分变动份额	-	-
减：报告期间赎回/卖出总份额	-	-
报告期末持有的基金份额	-	5,164,755.71
报告期末持有的基金份额占基金总份额比例	-	1.2518%

7.4.8.4.2 报告期末除基金管理人之外的其他关联方投资本基金的情况

本基金本报告期内及上年度可比期间内均无除基金管理人以外的其他关联方投资本基金的情况。

7.4.8.5 由关联方保管的银行存款余额及当期产生的利息收入

单位：人民币元

关联方名称	本期 2019 年 1 月 1 日至 2019 年 12 月 31 日		上年度可比期间 2018 年 2 月 13 日(基金合同生效日)至 2018 年 12 月 31 日	
	期末余额	当期利息收入	期末余额	当期利息收入
中国农业银行	17,534,137.87	213,523.84	23,353,579.73	637,166.31

注：本基金的证券交易结算资金通过托管银行备付金账户转存于中国证券登记结算有限公司，2019 年度获得的利息收入为人民币 6,124.28 元(2018 年 2 月 13 日(基金合同生效日)至 12 月 31 日：人民币 30,103.75 元)，2019 年末结算备付金余额为人民币 162,529.24 元(2018 年末：人民币 688,518.77 元)。

7.4.8.6 本基金在承销期内参与关联方承销证券的情况

本基金本报告期及上年度可比期间均未在承销期内直接购入关联方所承销的证券。

7.4.9 期末(2019 年 12 月 31 日)本基金持有的流通受限证券

7.4.9.1 因认购新发/增发证券而于期末持有的流通受限证券

金额单位：人民币元

7.4.9.1 受限证券类别：股票										
证券代码	证券名称	成功认购日	可流通日	流通受限类型	认购价格	期末估值单价	数量(单位：股)	期末成本总额	期末估值总额	备注
688181	八亿时空	2019 年 12 月 27 日	2020 年 1 月 6 日	新股流通受限	43.98	43.98	2,990	131,500.20	131,500.20	-
002973	侨银环保	2019 年 12 月 27 日	2020 年 1 月 6 日	新股流通受限	5.74	5.74	1,146	6,578.04	6,578.04	-
688002	睿创微纳	2019 年 7 月 4 日	2020 年 1 月 22 日	科创板锁定	20.00	37.05	25,672	513,440.00	951,147.60	-
688078	龙软科技	2019 年 12 月 20 日	2020 年 6 月 30 日	科创板锁定	21.59	41.95	2,811	60,689.49	117,921.45	-
688088	虹软科技	2019 年 7 月 15 日	2020 年 1 月	科创板锁定	28.88	45.75	16,944	489,342.72	775,188.00	-

		日	22 日							
688139	海 尔 生 物	2019 年 10 月 18 日	2020 年 4 月 27 日	科创板 锁定	15.53	24.00	13,249	205,756.97	317,976.00	-

7.4.9.2 期末持有的暂时停牌等流通受限股票

本基金本报告期末未持有暂时停牌等流通受限股票。

7.4.9.3 期末债券正回购交易中作为抵押的债券

7.4.9.3.1 银行间市场债券正回购

截至本报告期末 2019 年 12 月 31 日止, 本基金无因从事银行间市场债券正回购交易形成的卖出回购金融资产款余额。

7.4.9.3.2 交易所市场债券正回购

截至本报告期末 2019 年 12 月 31 日止, 本基金无因从事证券交易所债券正回购交易形成的卖出回购金融资产款余额。

7.4.10 有助于理解和分析会计报表需要说明的其他事项

(一) 公允价值

1、金融工具公允价值计量的方法

公允价值计量结果所属的层次, 由对公允价值计量整体而言具有重要意义的输入值所属的最低层次决定:

第一层次: 相同资产或负债在活跃市场上未经调整的报价。

第二层次: 除第一层次输入值外相关资产或负债直接或间接可观察的输入值。

第三层次: 相关资产或负债的不可观察输入值。

2、持续的以公允价值计量的金融工具

(1) 各层次金融工具公允价值

于 2019 年 12 月 31 日, 本基金持有的以公允价值计量且其变动计入当期损益的金融资产中属于第一层次的余额为人民币 234,109,416.51 元, 属于第二层次的余额为人民币 2,300,311.29 元, 无属于第三层次的余额。(2018 年 12 月 31 日, 属于第一层次的余额为人民币 247,357,100.04 元, 属于第二层次的余额为人民币 14,971,465.80 元, 无属于第三层次的余额。)

(2) 公允价值所属层次间的重大变动

本基金本期及上年度可比期间持有的以公允价值计量的金融工具的公允价值所属层次均未发

生重大变动。

(3) 第三层次公允价值余额和本期变动金额

本基金持有的以公允价值计量且其变动计入当期损益的金融工具本期末及上年度末均未以第三层次公允价值计量。

3、非持续的以公允价值计量的金融工具

本基金本期末及上年度末均未持有非持续的以公允价值计量的金融资产。

4、不以公允价值计量的金融工具

不以公允价值计量的金融资产和负债主要包括银行存款、结算备付金、存出保证金、买入返售金融资产、应收利息以及其他金融负债，其账面价值与公允价值相差很小。

(二)除公允价值外，截至资产负债表日本基金无需要说明的其他重要事项。

§ 8 投资组合报告

8.1 期末基金资产组合情况

金额单位：人民币元

序号	项目	金额	占基金总资产的比例 (%)
1	权益投资	236,409,727.80	92.05
	其中：股票	236,409,727.80	92.05
2	基金投资	-	-
3	固定收益投资	-	-
	其中：债券	-	-
	资产支持证券	-	-
4	贵金属投资	-	-
5	金融衍生品投资	-	-
6	买入返售金融资产	-	-
	其中：买断式回购的买入返售金融资产	-	-
7	银行存款和结算备付金合计	17,696,667.11	6.89
8	其他各项资产	2,720,928.01	1.06
9	合计	256,827,322.92	100.00

8.2 期末按行业分类的股票投资组合

8.2.1 报告期末按行业分类的境内股票投资组合

金额单位：人民币元

代码	行业类别	公允价值	占基金资产净值比例 (%)
A	农、林、牧、渔业	-	-
B	采矿业	-	-
C	制造业	99,387,106.70	39.15
D	电力、热力、燃气及水生产和供应业	-	-
E	建筑业	-	-
F	批发和零售业	-	-
G	交通运输、仓储和邮政业	5,072,955.30	2.00
H	住宿和餐饮业	-	-
I	信息传输、软件和信息技术服务业	31,995,676.84	12.60
J	金融业	79,440,033.16	31.29
K	房地产业	4,965,282.00	1.96
L	租赁和商务服务业	2,021,980.00	0.80
M	科学研究和技术服务业	-	-

N	水利、环境和公共设施管理业	6,578.04	0.00
O	居民服务、修理和其他服务业	-	-
P	教育	-	-
Q	卫生和社会工作	-	-
R	文化、体育和娱乐业	13,520,115.76	5.33
S	综合	-	-
	合计	236,409,727.80	93.13

8.2.2 报告期末按行业分类的港股通投资股票投资组合

本基金本报告期末未持有港股通股票投资组合。

8.3 期末按公允价值占基金资产净值比例大小排序的前十名股票投资明细

金额单位：人民币元

序号	股票代码	股票名称	数量（股）	公允价值	占基金资产净值比例（%）
1	002241	歌尔股份	721,600	14,374,272.00	5.66
2	300207	欣旺达	721,300	14,079,776.00	5.55
3	300413	芒果超媒	386,731	13,520,115.76	5.33
4	603986	兆易创新	65,100	13,338,339.00	5.25
5	300059	东方财富	773,002	12,190,241.54	4.80
6	601688	华泰证券	592,764	12,039,036.84	4.74
7	300450	先导智能	255,198	11,468,598.12	4.52
8	300747	锐科激光	94,950	11,185,110.00	4.41
9	601211	国泰君安	590,852	10,924,853.48	4.30
10	600837	海通证券	698,400	10,797,264.00	4.25

注：投资者欲了解本报告期末基金投资的所有股票明细，应阅读登载于本基金管理人网站的年度报告正文。

8.4 报告期内股票投资组合的重大变动

8.4.1 累计买入金额超出期初基金资产净值 2%或前 20 名的股票明细

金额单位：人民币元

序号	股票代码	股票名称	本期累计买入金额	占期初基金资产净值比例（%）
1	000002	万科A	20,081,121.92	6.00
2	601398	工商银行	18,489,901.00	5.53
3	601939	建设银行	17,591,490.28	5.26
4	601155	新城控股	16,293,091.17	4.87
5	000001	平安银行	15,086,323.00	4.51

6	601628	中国人寿	13,095,831.00	3.92
7	000401	冀东水泥	12,113,658.94	3.62
8	300033	同花顺	11,826,319.60	3.54
9	002024	苏宁易购	11,700,554.00	3.50
10	603986	兆易创新	11,282,053.40	3.37
11	601211	国泰君安	10,619,350.00	3.17
12	002241	歌尔股份	10,616,630.94	3.17
13	600030	中信证券	10,298,820.00	3.08
14	300059	东方财富	10,023,198.00	3.00
15	601012	隆基股份	9,996,738.14	2.99
16	600837	海通证券	9,923,924.00	2.97
17	601688	华泰证券	9,819,400.00	2.94
18	300207	欣旺达	9,799,915.16	2.93
19	600570	恒生电子	9,616,116.70	2.87
20	601166	兴业银行	9,228,366.00	2.76
21	300747	锐科激光	9,169,121.37	2.74
22	300450	先导智能	9,149,312.58	2.74
23	000725	京东方 A	8,562,286.00	2.56
24	000063	中兴通讯	8,287,456.10	2.48
25	600048	保利地产	8,086,215.99	2.42
26	603160	汇顶科技	7,566,942.00	2.26
27	300253	卫宁健康	7,446,566.00	2.23
28	300413	芒果超媒	7,371,372.00	2.20
29	000333	美的集团	7,249,652.00	2.17
30	002230	科大讯飞	7,091,255.00	2.12
31	002008	大族激光	6,780,268.00	2.03
32	000776	广发证券	6,766,779.91	2.02

注：“买入金额”按买卖成交金额（成交单价乘以成交数量）填列，不考虑相关交易费用。

8.4.2 累计卖出金额超出期初基金资产净值 2%或前 20 名的股票明细

金额单位：人民币元

序号	股票代码	股票名称	本期累计卖出金额	占期初基金资产净值比例（%）
1	000002	万科 A	34,486,213.06	10.31
2	300033	同花顺	32,817,887.52	9.81
3	300059	东方财富	27,547,132.45	8.24
4	000776	广发证券	27,233,050.10	8.14

5	600030	中信证券	26,016,203.63	7.78
6	601155	新城控股	25,611,722.13	7.66
7	600519	贵州茅台	24,251,341.16	7.25
8	601688	华泰证券	23,641,081.71	7.07
9	001979	招商蛇口	21,993,006.50	6.58
10	601211	国泰君安	20,792,989.87	6.22
11	600048	保利地产	18,869,609.12	5.64
12	601012	隆基股份	18,592,295.99	5.56
13	600438	通威股份	16,120,061.06	4.82
14	000001	平安银行	15,283,547.65	4.57
15	601939	建设银行	15,248,988.60	4.56
16	002024	苏宁易购	15,065,075.26	4.50
17	600570	恒生电子	14,719,531.07	4.40
18	601398	工商银行	14,246,089.55	4.26
19	300413	芒果超媒	13,717,547.23	4.10
20	300244	迪安诊断	13,173,417.76	3.94
21	000596	古井贡酒	13,134,428.27	3.93
22	600031	三一重工	12,923,696.43	3.86
23	600115	东方航空	12,512,565.22	3.74
24	000401	冀东水泥	12,221,566.90	3.65
25	300274	阳光电源	12,060,883.03	3.61
26	601111	中国国航	11,982,736.86	3.58
27	600600	青岛啤酒	11,730,104.66	3.51
28	600029	南方航空	11,202,727.74	3.35
29	603160	汇顶科技	10,750,202.00	3.21
30	600809	山西汾酒	9,585,331.60	2.87
31	000063	中兴通讯	9,257,052.78	2.77
32	002400	省广集团	8,835,884.00	2.64
33	000725	京东方 A	8,655,380.83	2.59
34	002624	完美世界	8,564,561.89	2.56
35	002230	科大讯飞	8,277,450.41	2.47
36	000333	美的集团	7,384,083.39	2.21
37	002008	大族激光	7,382,609.00	2.21
38	603103	横店影视	6,978,413.33	2.09

注：“卖出金额”按买卖成交金额(成交单价乘以成交数量)填列,不考虑相关交易费用。

8.4.3 买入股票的成本总额及卖出股票的收入总额

单位：人民币元

买入股票成本（成交）总额	487,994,129.98
卖出股票收入（成交）总额	721,130,084.89

注：本项买入金额均按买入成交金额（成交单价乘以成交数量）填列，不考虑相关交易费用

本项卖出金额均按卖出成交金额（成交单价乘以成交数量）填列，不考虑相关交易费用

8.5 期末按债券品种分类的债券投资组合

本基金本报告期末未持有债券。

8.6 期末按公允价值占基金资产净值比例大小排序的前五名债券投资明细

本基金本报告期末未持有债券。

8.7 期末按公允价值占基金资产净值比例大小排名的前十名资产支持证券投资明细

本基金本报告期末未持有资产支持证券。

8.8 报告期末按公允价值占基金资产净值比例大小排序的前五名贵金属投资明细

本基金本报告期末未持有贵金属。

8.9 期末按公允价值占基金资产净值比例大小排序的前五名权证投资明细

本基金本报告期末未持有权证。

8.10 报告期末本基金投资的股指期货交易情况说明

8.10.1 报告期末本基金投资的股指期货持仓和损益明细

本基金本报告期末未持有股指期货。

8.10.2 本基金投资股指期货的投资政策

本基金将根据有关法律法规和政策的规定，在严格控制风险的前提下，本着谨慎原则，以套期保值为主要目的，参与股指期货的投资。

8.11 报告期末本基金投资的国债期货交易情况说明

本基金本报告期期末未持有国债期货合约。

8.12 投资组合报告附注

8.12.1 本基金投资的前十名证券的发行主体本期受到调查以及处罚的情况的说明

本报告期内，本基金投资的前十名证券的发行主体不存在被监管部门立案调查的，在报告编制日前一年内也不存在受到公开谴责、处罚的情况。

8.12.2 基金投资的前十名股票超出基金合同规定的备选股票库情况的说明

基金投资的前十名股票中，不存在投资于超出基金合同规定备选股票库之外的股票。

8.12.3 期末其他各项资产构成

单位：人民币元

序号	名称	金额
1	存出保证金	60,461.41
2	应收证券清算款	2,536,929.63
3	应收股利	-
4	应收利息	4,087.01
5	应收申购款	119,449.96
6	其他应收款	-
7	待摊费用	-
8	其他	-
9	合计	2,720,928.01

8.12.4 期末持有的处于转股期的可转换债券明细

本基金本报告期末未持有处于转股期的可转换债券。

8.12.5 期末前十名股票中存在流通受限情况的说明

本基金本报告期末投资前十名股票中不存在流通受限情况

§ 9 基金份额持有人信息

9.1 期末基金份额持有人户数及持有人结构

份额单位：份

份额级别	持有人户数 (户)	户均持有的基金份额	持有人结构			
			机构投资者		个人投资者	
			持有份额	占总份额比例	持有份额	占总份额比例
万家潜力价值 A	2,073	65,562.96	90,564,871.47	66.63%	45,347,139.76	33.37%
万家潜力价值 C	432	101,200.72	42,156,852.77	96.43%	1,561,856.45	3.57%
合计	2,462	72,961.30	132,721,724.24	73.89%	46,908,996.21	26.11%

9.2 期末基金管理人的从业人员持有本基金的情况

项目	份额级别	持有份额总数 (份)	占基金总份额比例
基金管理人所有从业人员持有本基金	万家潜力价值 A	397,172.13	0.2922%
	万家潜力价值 C	16,235.52	0.0371%
	合计	413,407.65	0.2301%

9.3 期末基金管理人的从业人员持有本开放式基金份额总量区间的情况

项目	份额级别	持有基金份额总量的数量区间 (万份)
本公司高级管理人员、基金投资和研究部门负责人持有本开放式基金	万家潜力价值 A	10~50
	万家潜力价值 C	0
	合计	10~50
本基金基金经理持有本开放式基金	万家潜力价值 A	0
	万家潜力价值 C	0
	合计	0

§ 10 开放式基金份额变动

单位：份

项目	万家潜力价值 A	万家潜力价值 C
基金合同生效日（2018 年 2 月 13 日）基金份额总额	699,043,925.55	1,192,158.48
本报告期期初基金份额总额	401,907,781.77	10,668,865.22
本报告期基金总申购份额	166,084,487.16	88,252,052.79
减:本报告期基金总赎回份额	432,080,257.70	55,202,208.79
本报告期基金拆分变动份额（份额减少以“-”填列）	-	-
本报告期期末基金份额总额	135,912,011.23	43,718,709.22

§ 11 重大事件揭示

11.1 基金份额持有人大会决议

报告期内未召开基金份额持有人大会。

11.2 基金管理人、基金托管人的专门基金托管部门的重大人事变动

基金管理人：

基金经理：本基金基金经理高源，自 2019 年 3 月 25 日起开始休产假，无法正常履行职务。根据有关法规向上海证监局备案后，公司发布公告，高源休假期间由共同管理该基金的基金经理孙远慧管理；2019 年 9 月 19 日，公司免去孙远慧万家潜力价值灵活配置混合型证券投资基金基金经理职务，由高源继续管理该基金。

首席信息官：2019 年 6 月 13 日，公司聘任陈广益先生担任公司首席信息官。

副总经理：2019 年 7 月 20 日，公司聘任满黎先生担任公司副总经理。

基金托管人：

2019 年 1 月，中国农业银行总行决定免去史静欣托管业务部副总裁职务。

2019 年 4 月，中国农业银行总行决定免去马曙光托管业务部总裁职务。

11.3 涉及基金管理人、基金财产、基金托管业务的诉讼

报告期内无涉及基金管理人、基金财产、基金托管业务的诉讼。

11.4 基金投资策略的改变

报告期期内基金投资策略未发生改变。

11.5 为基金进行审计的会计师事务所情况

报告期期为基金进行审计的会计师事务所未发生变更。

11.6 管理人、托管人及其高级管理人员受稽查或处罚等情况

报告期内，本基金管理人、托管人及其高级管理人员无受稽查或处罚的情况。

11.7 基金租用证券公司交易单元的有关情况

11.7.1 基金租用证券公司交易单元进行股票投资及佣金支付情况

金额单位：人民币元

券商名称	交易单元数量	股票交易		应支付该券商的佣金		备注
		成交金额	占当期股票成交总额的比	佣金	占当期佣金总量的比例	

			例			
海通证券	1	265,981,495.67	22.28%	247,708.20	22.44%	-
天风证券	1	213,217,439.19	17.86%	198,568.75	17.99%	-
广发证券	1	151,636,836.54	12.70%	141,219.65	12.79%	-
银河证券	2	144,277,215.12	12.09%	126,805.37	11.49%	-
华福证券	2	126,055,021.68	10.56%	117,395.61	10.63%	-
中泰证券	2	108,436,956.28	9.08%	100,987.16	9.15%	-
新时代证券	1	65,523,124.45	5.49%	61,021.81	5.53%	-
恒泰证券	1	64,183,354.86	5.38%	59,773.69	5.41%	-
华泰证券	2	24,090,293.98	2.02%	22,435.13	2.03%	-
安信证券	2	18,143,844.29	1.52%	16,897.31	1.53%	-
国盛证券	1	10,302,187.14	0.86%	9,594.52	0.87%	-
方正证券	2	1,762,936.05	0.15%	1,641.84	0.15%	-
中信建投	1	-	-	-	-	-

注：1、基金专用交易席位的选择标准如下：

- (1) 经营行为稳健规范, 内控制度健全, 在业内有良好的声誉;
- (2) 具备基金运作所需的高效、安全的通讯条件, 交易设施满足基金进行证券交易的需要;
- (3) 具有较强的全方位金融服务能力和水平, 包括但不限于: 有较好的研究能力和行业分析能力, 能及时、全面地向公司提供高质量的关于宏观、行业及市场走向、个股分析的报告及丰富全面的信息; 能根据公司所管理基金的特定要求, 提供专门研究报告, 具有开发量化投资组合模型的能力; 能积极为公司投资业务的开展, 投资信息的交流以及其他方面业务的开展提供良好的服务和支持。

2、基金专用交易席位的选择程序如下：

- (1) 本基金管理人根据上述标准考察后确定选用交易席位的证券经营机构;
- (2) 基金管理人和被选中的证券经营机构签订席位租用协议。

3、基金专用交易席位的变更情况：

本报告期内，本基金新增国盛证券交易单元 2 个，中信建投交易单元 1 个。

11.7.2 基金租用证券公司交易单元进行其他证券投资的情况

本基金本报告期末未进行其他证券投资。

§ 12 影响投资者决策的其他重要信息

12.1 报告期内单一投资者持有基金份额比例达到或超过 20%的情况

投资者类别	报告期内持有基金份额变化情况					报告期末持有基金情况	
	序号	持有基金份额比例达到或者超过 20%的时间区间	期初份额	申购份额	赎回份额	持有份额	份额占比
机构	1	20190228-20191231	-	83,075,256.07	33,075,256.07	50,000,000.00	27.83%
	2	20190403-20190424	62,033,498.76	-	62,033,498.76	-	-
产品特有风险							
<p>报告期内本基金出现了单一投资者份额占比达到或超过 20%的情况。</p> <p>未来本基金如果出现巨额赎回甚至集中赎回，基金管理人可能无法及时变现基金资产，可能对基金份额净值产生一定的影响；极端情况下可能引发基金的流动性风险，发生暂停赎回或延缓支付赎回款项；若个别投资者巨额赎回后本基金出现连续六十个工作日基金资产净值低于 5000 万元，还可能面临转换运作方式、与其他基金合并或者终止基金合同等情形。</p>							

万家基金管理有限公司

2020 年 3 月 25 日