

# 万家沪深 300 指数增强型证券投资基金 2019 年年度报告摘要

2019 年 12 月 31 日

基金管理人：万家基金管理有限公司

基金托管人：宁波银行股份有限公司

送出日期：2020 年 3 月 25 日

## § 1 重要提示

基金管理人的董事会、董事保证本报告所载资料不存在虚假记载、误导性陈述或重大遗漏,并对其内容的真实性、准确性和完整性承担个别及连带的法律责任。本年度报告已经三分之二以上独立董事签字同意,并由董事长签发。

基金托管人宁波银行股份有限公司根据本基金合同规定,于 2020 年 3 月 23 日复核了本报告中的财务指标、净值表现、利润分配情况、财务会计报告、投资组合报告等内容,保证复核内容不存在虚假记载、误导性陈述或者重大遗漏。

基金管理人承诺以诚实信用、勤勉尽责的原则管理和运用基金资产,但不保证基金一定盈利。

基金的过往业绩并不代表其未来表现。投资有风险,投资者在作出投资决策前应仔细阅读本基金的招募说明书及其更新。

本年度报告摘要摘自年度报告正文,投资者欲了解详细内容,应阅读年度报告正文。

本报告财务资料已经审计,立信会计师事务所为本基金出具了无保留意见的审计报告,请投资者注意阅读。

本报告期自 2019 年 1 月 1 日起至 12 月 31 日止。

## § 2 基金简介

### 2.1 基金基本情况

基金简称	万家沪深 300	
基金主代码	002670	
基金运作方式	契约型开放式	
基金合同生效日	2016 年 9 月 26 日	
基金管理人	万家基金管理有限公司	
基金托管人	宁波银行股份有限公司	
报告期末基金份额总额	219,865,885.96 份	
基金合同存续期	不定期	
下属分级基金的基金简称:	万家沪深 300A	万家沪深 300C
下属分级基金的交易代码:	002670	002671
报告期末下属分级基金的份额总额	198,651,871.36 份	21,214,014.60 份

### 2.2 基金产品说明

投资目标	本基金为指数增强型股票基金，采取量化方法进行积极的指数组合管理与风险控制，在力求有效跟踪标的指数基础上，力争在控制本基金净值增长率与业绩比较基准之间的日均跟踪偏离度的绝对值不超过 0.5%、年跟踪误差不超过 7.5% 的基础上，实现超越目标指数的投资收益，谋求基金资产的长期增值。
投资策略	本基金为增强型指数产品，在标的指数成份股权重的基础上根据量化模型对行业配置及个股权重等进行主动调整，力争在控制跟踪误差的基础上获取超越标的指数的投资收益。
业绩比较基准	本基金的业绩比较基准为：沪深 300 指数收益率*95%+一年期人民币定期存款利率（税后）*5%。
风险收益特征	本基金为股票型基金，其预期风险和预期收益水平高于混合型基金、债券型基金及货币市场基金。

### 2.3 基金管理人和基金托管人

项目		基金管理人	基金托管人
名称		万家基金管理有限公司	宁波银行股份有限公司
信息披露负责人	姓名	兰剑	朱广科
	联系电话	021-38909626	0574-87050338
	电子邮箱	lanj@wjasset.com	custody-audit@nbc.cn
客户服务电话		4008880800	0574-83895886
传真		021-38909627	0574-89103213

### 2.4 信息披露方式

登载基金年度报告正文的管理人互联网网 址	<a href="http://www.wjasset.com">http://www.wjasset.com</a>
基金年度报告备置地点	上海市浦东新区浦电路 360 号陆家嘴投资大厦 9 楼 基金管理人办公场所

### § 3 主要财务指标、基金净值表现及利润分配情况

#### 3.1 主要会计数据和财务指标

金额单位：人民币元

3.1. 1 期 间数 据和 指标	2019 年		2018 年		2017 年	
	万家沪深 300A	万家沪深 300C	万家沪深 300A	万家沪深 300C	万家沪深 300A	万家沪深 300C
本期 已实 现收 益	33,792,352.0 0	2,274,777.5 7	-14,815,589. 81	-146,176.13	10,052,959. 29	476,973. 82
本期 利润	48,678,275.6 9	6,478,809.7 3	-19,402,013. 52	-1,197,020. 71	11,654,696. 93	481,944. 54
加权 平均 基金 份额 本期 利润	0.3234	0.5356	-0.1982	-0.3884	0.0303	0.0195
本期 基金 份额 净值 增长 率	43.46%	43.86%	-19.58%	-19.06%	1.55%	27.39%
3.1. 2 期	2019 年末		2018 年末		2017 年末	

末数 据和 指标						
期末 可供 分配 基金 份额 利润	0.0939	0.3840	-0.1862	0.0270	0.0120	0.2689
期末 基金 资产 净值	231,934,934. 13	31,341,331. 95	79,751,656.5 0	19,396,018. 59	99,002,475. 50	113,203. 82
期末 基金 份额 净值	1.1675	1.4774	0.8138	1.0270	1.0120	1.2689

注：(1) 本期已实现收益指基金本期利息收入、投资收益、其他收入(不含公允价值变动收益)扣除相关费用后的余额, 本期利润为本期已实现收益加上本期公允价值变动收益;

(2) 所述基金业绩指标不包括持有人认购或交易基金的各项费用, 计入费用后实际收益水平要低于所列数字;

(3) 期末可供分配利润采用期末资产负债表中未分配利润与未分配利润中已实现部分的孰低数。

### 3.2 基金净值表现

#### 3.2.1 基金份额净值增长率及其与同期业绩比较基准收益率的比较

万家沪深 300A

阶段	份额净值增长率①	份额净值增长率标准差②	业绩比较基准收益率③	业绩比较基准收益率标准差④	①-③	②-④
----	----------	-------------	------------	---------------	-----	-----

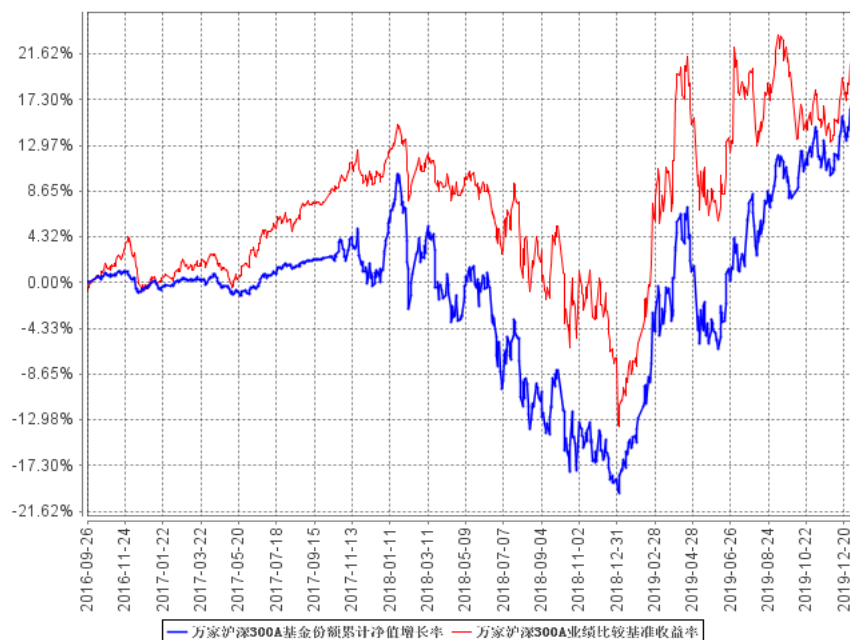
过去三个月	8.15%	0.72%	7.04%	0.70%	1.11%	0.02%
过去六个月	15.22%	0.86%	6.78%	0.81%	8.44%	0.05%
过去一年	43.46%	1.19%	34.21%	1.18%	9.25%	0.01%
过去三年	17.15%	1.01%	24.97%	0.94%	-7.82%	0.07%
自基金合同 生效起至今	16.75%	0.97%	24.65%	0.91%	-7.90%	0.06%

万家沪深 300C

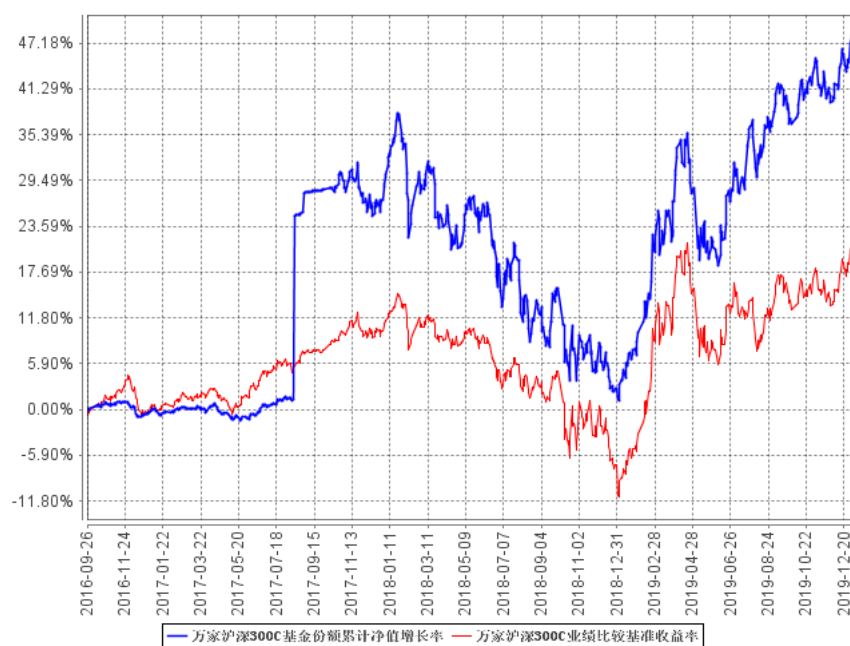
阶段	份额净值增 长率①	份额净值 增长率标 准差②	业绩比较 基准收益 率③	业绩比较基准 收益率标准差 ④	①—③	②—④
过去三个月	8.06%	0.72%	7.04%	0.70%	1.02%	0.02%
过去六个月	15.28%	0.87%	6.78%	0.81%	8.50%	0.06%
过去一年	43.86%	1.19%	34.21%	1.18%	9.65%	0.01%
过去三年	48.32%	1.33%	24.97%	0.94%	23.35%	0.39%
自基金合同 生效起至今	47.74%	1.28%	24.65%	0.91%	23.09%	0.37%

### 3.2.2 自基金合同生效以来基金份额累计净值增长率变动及其与同期业绩比较基准收益率变动的比较

万家沪深300A基金份额累计净值增长率与同期业绩比较基准收益率的历史走势对比图



万家沪深300C基金份额累计净值增长率与同期业绩比较基准收益率的历史走势对比图



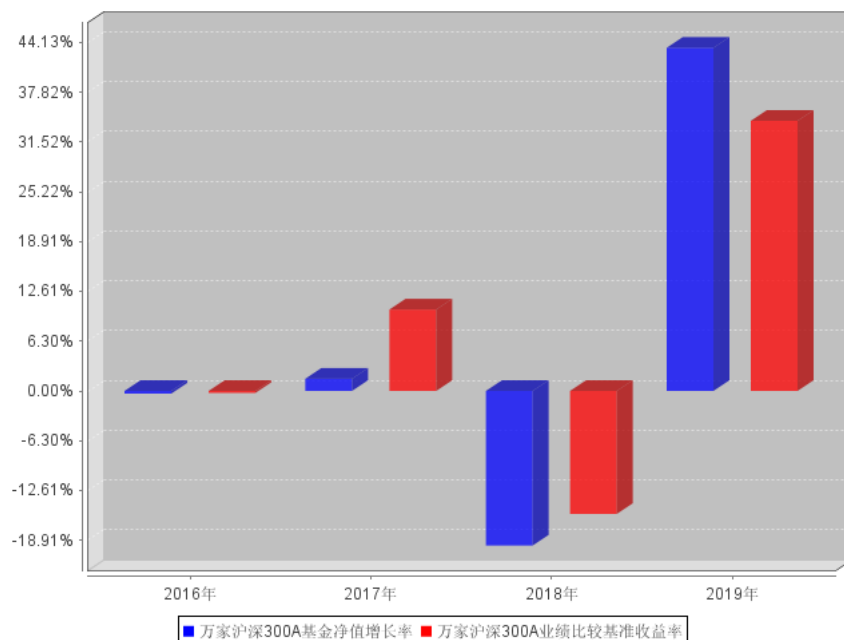
注：本基金于 2016 年 9 月 26 日成立。根据基金合同规定，基金合同生效后六个月内为建仓期，建仓期结束时各项资产配置比例符合法律法规和基金合同要求。2018 年 7 月 9 日，本基金管理人组织召开本基金基金份额持有人大会，表决通过了《关于万家瑞旭灵活配置混合型证券投资基金转型及基金合同修改有关事项的议案》，万家瑞旭灵活配置混合型证券投资基金更名并转型为“万家沪深 300 指数增强型证券投资基金”。本基金份额持有人大会决议自该日起生效。报告期末各项



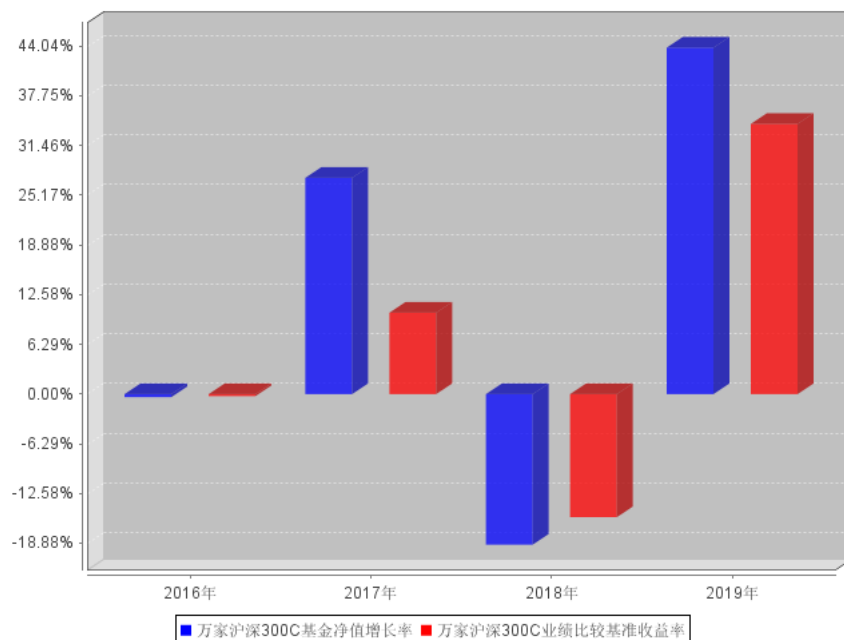
资产配置比例符合法律法规和基金合同要求。

### 3.2.3 自基金合同生效以来基金每年净值增长率及其与同期业绩比较基准收益率的比较

万家沪深300A自基金合同生效以来基金每年净值增长率及其与同期业绩比较基准收益率的对比图



万家沪深300C自基金合同生效以来基金每年净值增长率及其与同期业绩比较基准收益率的对比图



### 3.3 过去三年基金的利润分配情况

本基金过往三年未进行利润分配。

## § 4 管理人报告

### 4.1 基金管理人及基金经理情况

#### 4.1.1 基金管理人及其管理基金的经验

万家基金管理有限公司经中国证监会证监基金字[2002]44号文批准设立。公司现股东为中泰证券股份有限公司、新疆国际实业股份有限公司和齐河众鑫投资有限公司,住所:中国(上海)自由贸易试验区浦电路360号8楼(名义楼层9层),办公地点:上海市浦东新区浦电路360号9楼,注册资本3亿元人民币。目前管理七十只开放式基金,分别为万家180指数证券投资基金、万家增强收益债券型证券投资基金、万家行业优选混合型证券投资基金(LOF)、万家货币市场证券投资基金、万家和谐增长混合型证券投资基金、万家双引擎灵活配置混合型证券投资基金、万家精选混合型证券投资基金、万家稳健增利债券型证券投资基金、万家中证红利指数证券投资基金(LOF)、万家添利债券型证券投资基金(LOF)、万家新机遇价值驱动灵活配置混合型证券投资基金、万家信用恒利债券型证券投资基金、万家日日薪货币市场证券投资基金、万家强化收益定期开放债券型证券投资基金、万家上证50交易型开放式指数证券投资基金、万家新利灵活配置混合型证券投资基金、万家双利债券型证券投资基金、万家现金宝货币市场证券投资基金、万家瑞丰灵活配置混合型证券投资基金、万家瑞兴灵活配置混合型证券投资基金、万家品质生活灵活配置混合型证券投资基金、万家瑞益灵活配置混合型证券投资基金、万家新兴蓝筹灵活配置混合型证券投资基金、万家瑞和灵活配置混合型证券投资基金、万家颐达灵活配置混合型证券投资基金、万家颐和灵活配置混合型证券投资基金、万家恒瑞18个月定期开放债券型证券投资基金、万家3-5年政策性金融债纯债债券型证券投资基金、万家鑫安纯债债券型证券投资基金、万家鑫璟纯债债券型证券投资基金、万家沪深300指数增强型证券投资基金、万家家享中短债债券型证券投资基金、万家瑞盈灵活配置混合型证券投资基金、万家年年恒荣定期开放债券型证券投资基金、万家瑞祥灵活配置混合型证券投资基金、万家瑞富灵活配置混合型证券投资基金、万家1-3年政策性金融债纯债债券型证券投资基金、万家瑞隆混合型证券投资基金、万家鑫丰纯债债券型证券投资基金、万家鑫享纯债债券型证券投资基金、万家现金增利货币市场基金、万家消费成长股票型证券投资基金、万家宏观择时多策略灵活配置混合型证券投资基金、万家鑫瑞纯债债券型证券投资基金、万家玖盛纯债9个月定期开放债券型证券投资基金、万家天添宝货币市场基金、万家量化睿选灵活配置混合型证券投资基金、万家安弘纯债一年定期开放债券型证券投资基金、万家家瑞债券型证券投资基金、万家臻选混合型证券投资基金、万家瑞尧灵活配置混合型证券投资基金、万家中证1000指数增强型发起式证券投资基金、万家成长优选灵活配置混合型证券投资基金、万家瑞舜灵活配置混合型证券投资基金、万家经济新动能混合型证券投资基金、万家潜力价值灵

活配置混合型证券投资基金、万家量化同顺多策略灵活配置混合型证券投资基金、万家新机遇龙头企业灵活配置混合型证券投资基金、万家鑫悦纯债债券型证券投资基金、万家智造优势混合型证券投资基金、万家稳健养老目标三年持有期混合型基金中基金（FOF）、万家人工智能混合型证券投资基金、万家社会责任 18 个月定期开放混合型证券投资基金（LOF）、万家平衡养老目标三年持有期混合型发起式基金中基金（FOF）、万家中证 500 指数增强型发起式证券投资基金、万家科创主题 3 年封闭运作灵活配置混合型证券投资基金、万家民安增利 12 个月定期开放债券型证券投资基金、万家鑫盛纯债债券型证券投资基金、万家汽车新趋势混合型证券投资基金和万家惠享 39 个月定期开放债券型证券投资基金。

#### 4.1.2 基金经理（或基金经理小组）及基金经理助理简介

姓名	职务	任本基金的基金经理（助理）期限		证券从业年限	说明
		任职日期	离任日期		
陈旭	因个人原因离职	2017年11月14日	2019年9月19日	7年	上海交通大学模式识别与智能系统硕士。2010年3月至2012年9月在易安信中国卓越研发中心工作，担任高级软件工程师；2013年1月至2015年6月在国信证券股份有限公司工作，先后担任经济研究所分析师、自营金融工程部投资经理等职，主要从事量化投资研究分析及交易等工作；2015年7月加入万家基金管理有限公司，自2017年11月

					起担任基金经理职务，现任量化投资部副总监（主持工作）、基金经理。2019 年 10 月，因个人原因离职。
乔亮	<p>万家量化同顺多策略灵活配置混合型证券投资基金、万家中证 1000 指数增强型发起式证券投资基金、万家量化睿选灵活配置混合型证券投资基金、万家沪深 300 指数增强型证券投资基金、万家中证 500 指数增强型发</p>	2019 年 9 月 6 日	-	13.5 年	<p>美国斯坦福大学商学（工商管理）博士研究生。</p> <p>2006 年 8 月至 2009 年 3 月在巴克莱国际投资管理公司（BGI）（后并入贝莱德公司（Black Rock））担任投资部基金经理；</p> <p>2009 年 7 月至 2010 年 8 月在加拿大退休基金国际投资管理公司（CPPIB）担任量化投资部基金经理；</p> <p>2010 年 9 月至 2013 年 3 月在南方基金管理有限公司担任量化投资部基金经理；</p> <p>2013 年 3 月至 2015 年 3 月为通联数据股份公司联合创始</p>

	起式证券 投资基金 基金经理			人，担任投资部首席 投资官； 2015 年 5 月至 2017 年 7 月在上海寻乾 资产管理有限公司 （后并入巨杉资产） 担任投资部投资总 监、公司总经理； 2017 年 7 月至 2019 年 6 月在巨杉（上 海）资产管理有限公 司担任量化投资部 投资总监； 2019 年 7 月加入万 家基金管理有限公 司，担任总经理助 理、基金经理，2019 年 9 月起兼任量化 投资部总监。
--	----------------------	--	--	--

注：1、此处的任职日期和离任日期均以公告为准。

2、证券从业的含义遵从行业协会《证券业从业人员资格管理办法》的相关规定。

#### 4.2 管理人对报告期内本基金运作遵规守信情况的说明

本报告期内，本基金管理人严格遵守基金合同、《证券投资基金法》、《公开募集证券投资基金运作管理办法》等法律、法规和监管部门的相关规定，依照诚实信用、勤勉尽责、安全高效的原则管理和运用基金资产，在认真控制投资风险的基础上，为基金持有人谋取最大利益，没有损害基金持有人利益的行为。

#### 4.3 管理人对报告期内公平交易情况的专项说明

##### 4.3.1 公平交易制度和控制方法

根据中国证监会颁布的《证券投资基金管理公司公平交易制度指导意见》，公司制定了《万家

基金管理有限公司公平交易管理办法》，涵盖了研究、授权、投资决策和交易执行等投资管理活动的各个环节，严禁直接或通过第三方的交易安排在不同投资组合之间进行利益输送，确保公平对待不同投资组合。

在投资决策上：（1）公司对不同类别的投资组合分别设定独立的投资部门，公募基金经理和特定客户资产管理投资经理不得互相兼任。（2）公司投资管理实行分层次决策，投资决策委员会下设的公募基金投资决策小组和专户投资决策小组分别根据公募基金和专户投资组合的规模、风格特征等因素合理确定各投资组合经理的投资权限，投资组合经理在授权范围内自主决策，超过投资权限的操作需经过严格的逐级审批程序。（3）公司接受的外部研究报告、研究员撰写的研究报告等均通过统一的投研管理平台发布，确保各投资组合经理在获得投资信息、投资建议和实施决策方面享有公平的机会。

在交易执行上：（1）公司将投资管理职能和交易执行职能相隔离，实行集中交易制度；（2）对于交易公开竞价交易，所有指令必须通过系统下达，公司执行交易系统内的公平交易程序；（3）对于债券一级市场申购、非公开发行股票申购等非集中竞价交易，各投资组合经理在交易前独立地确定各投资组合的交易价格和数量，公司按照价格优先、比例分配的原则对交易结果进行分配；（4）对于银行间交易，交易部按照时间优先、价格优先的原则公平公正的进行询价并完成交易。

在行为监控上，公司定期对不同投资组合的同向交易价差、反向交易，场外交易对手议价的价格公允性及其他异常交易情况进行监控及分析，基金经理对异常交易情况进行合理性解释并留存记录，并定期编制公平交易分析报告，由投资组合经理、督察长、总经理审核签署。

#### 4.3.2 公平交易制度的执行情况

公司定期进行同向交易价差分析，即采集公司旗下管理的所有组合，连续四个季度期间内，不同时间窗下（日内、3 日内、5 日内）的同向交易样本，对两两组合之间的同向交易价差均值进行原假设为 0，95%的置信水平下的 t 检验，并对结论进行跟踪分析，分析结果显示在样本数量大于 30 的前提下，组合之间在同向交易方面不存在违反公平交易行为。

#### 4.3.3 异常交易行为的专项说明

本报告期内未发现本基金有可能导致不公平交易和利益输送的异常交易。

本报告期内无下列情况：所有投资组合参与的交易所公开竞价同日反向交易成交较少的单边交易量超过该证券当日成交量的 5%。

### 4.4 管理人对报告期内基金的投资策略和业绩表现的说明

#### 4.4.1 报告期内基金投资策略和运作分析

万家沪深 300 指数增强型证券投资基金采用沪深 300 指数增强的投资策略，运用量化多因子

选股模型，在力求对沪深 300 指数进行有效跟踪的基础上，通过数量化的方法进行积极的指数组合管理与风险控制，力争实现超越目标指数的投资收益，谋求基金资产的长期增值。

万家沪深 300 指数增强型证券投资基金在保持相对沪深 300 指数较小跟踪误差情况下，控制行业权重偏离度、个股集中度，通过量化多因子选股的方式选取一篮子股票组合。在组合的行业和风格上相对于沪深 300 指数保持了均衡的配置，在量化选股方面精选行业内质优个股，持股较为分散。本基金采用量化风险模型来合理控制组合风险，保证较小的跟踪误差，投资目标是获取在既定跟踪误差下的超额收益最大化。本基金股票组合中 80%以上权重为沪深 300 成分股，保持了跟标的指数的风格基本一致。

#### 4.4.2 报告期内基金的业绩表现

截至本报告期末，万家沪深 300A 基金份额净值为 1.1675 元，本报告期基金份额净值增长率为 43.46%，业绩比较基准收益率为 34.21%；万家沪深 300C 基金份额净值为 1.4774 元，本报告期基金份额净值增长率为 43.86%，业绩比较基准收益率为 34.21%。基金报告期末 A 份额、C 份额日均跟踪偏离度分别为 0.1529%、0.1533%，年跟踪误差分别为 4.8840%、4.9000%。符合基金合同中日均跟踪偏离度的绝对值不超过 0.5%、年跟踪误差不超过 7.5%的规定。

#### 4.5 管理人对宏观经济、证券市场及行业走势的简要展望

2019 年的市场主线是盈利修复叠加风险溢价的回落，股票的超额收益主要来源于盈利超预期。整体市场呈现出了结构性牛市的特征。

展望 2020 年，盈利仍将是市场的主要驱动力，同时政策层面引导的流动性宽松，伴随着无风险利率的持续下行，也有利于风险资产的进一步上行。在基本面方面，市场仍将处于信用扩张周期之中，以平滑经济下行的斜率。从资产配置的角度来看，股债的性价比受盈利周期驱动明显，盈利修正下大概率股票相较于债券更优配置价值。在行业层面，科技类公司有望领涨市场，成为中长期市场的强势力量；二级市场中的核心资产，在高盈利、高持仓、高涨幅的压力下，收益与风险并存，未来市场风格的焦点更倾向于成长风格。

市场未来的主要风险集中在海外政治局势波动、地缘政治风险带来的黑天鹅事件以及疫情对经济影响超预期。

#### 4.6 管理人对报告期内基金估值程序等事项的说明

1、参与估值流程各方及人员(或小组)的职责分工、专业胜任能力和相关工作经历

公司成立了估值委员会,定期评价现行估值政策和程序,在发生了影响估值政策和程序有效性

及适用性的情况后及时修订估值方法。估值委员会由督察长、基金运营部负责人、合规稽核部负责人、权益投资部负责人、固定收益部负责人等组成。估值委员会的成员均具备专业胜任能力和相关从业资格,精通各自领域的理论知识,熟悉政策法规,并具有丰富的实践经验。

2、基金经理参与或决定估值的程度

基金经理可参与估值原则和方法的讨论,但不介入基金日常估值业务。

3、参与估值流程各方之间存在的任何重大利益冲突

参与估值流程各方之间不存在重大利益冲突。

4、已签约的与估值相关的任何定价服务的性质与程度

本基金管理人与中债金融估值中心有限公司签署了《中债信息产品服务协议》,本基金管理人与中证指数有限公司签署了《中证债券估值数据服务协议》。

#### 4.7 管理人对报告期内基金利润分配情况的说明

根据基金合同规定:“本基金收益每年最多分配 12 次,每次基金收益分配比例不得低于该次可供分配利润的 90%;若基金合同生效不满 3 个月则可不进行收益分配;”

结合法律法规及基金合同的规定,本报告期内未进行利润分配。

#### 4.8 报告期内管理人对本基金持有人数或基金资产净值预警情形的说明

本报告期内,本基金未出现连续二十个工作日基金份额持有人数量不满二百人或者基金资产净值低于五千万元情形。



## § 5 托管人报告

### 5.1 报告期内本基金托管人遵规守信情况声明

本报告期内，本托管人在万家沪深 300 指数增强型证券投资基金（以下称“本基金”）的托管过程中，严格遵守《证券投资基金法》及其他有关法律法规、基金合同和托管协议的有关规定，不存在损害基金份额持有人利益的行为，完全尽职尽责地履行了应尽的义务。

### 5.2 托管人对报告期内本基金投资运作遵规守信、净值计算、利润分配等情况的说明

本报告期内，本托管人根据《证券投资基金法》及其他有关法律法规、基金合同和托管协议的规定，对本基金管理人的投资运作进行了必要的监督，对基金资产净值的计算、基金份额申购赎回价格的计算以及基金费用开支等方面进行了认真地复核，未发现本基金管理人存在损害基金份额持有人利益的行为。报告期内，本基金未实施利润分配。

### 5.3 托管人对本年度报告中财务信息等内容的真实、准确和完整发表意见

本报告中的财务指标、净值表现、收益分配情况、财务会计报告（注：财务会计报告中的“金融工具风险及管理”部分未在托管人复核范围内）、投资组合报告等数据真实、准确和完整。

## § 6 审计报告

本基金2019年年度财务会计报告已经立信会计师事务所审计，注册会计师签字出具了信会师报字[2020]第ZA30108号标准无保留意见的审计报告。投资者可通过年度报告正文查看审计报告全文。

## § 7 年度财务报表

### 7.1 资产负债表

会计主体：万家沪深 300 指数增强型证券投资基金

报告截止日：2019 年 12 月 31 日

单位：人民币元

资产	本期末 2019 年 12 月 31 日	上年度末 2018 年 12 月 31 日
<b>资产：</b>		
银行存款	33,972,971.34	6,884,475.43
结算备付金	1,043,848.98	640,235.18
存出保证金	117,096.43	27,645.83
交易性金融资产	247,855,773.59	92,138,754.01
其中：股票投资	247,855,773.59	92,138,754.01
基金投资	-	-
债券投资	-	-
资产支持证券投资	-	-
贵金属投资	-	-
衍生金融资产	-	-
买入返售金融资产	-	-
应收证券清算款	-	-
应收利息	6,345.64	2,414.24
应收股利	-	-
应收申购款	73,273.64	1,983.99
递延所得税资产	-	-
其他资产	-	-
资产总计	283,069,309.62	99,695,508.68
<b>负债和所有者权益</b>	<b>本期末</b>	<b>上年度末</b>
	<b>2019 年 12 月 31 日</b>	<b>2018 年 12 月 31 日</b>
<b>负 债：</b>		

短期借款	-	-
交易性金融负债	-	-
衍生金融负债	-	-
卖出回购金融资产款	-	-
应付证券清算款	18,802,297.26	-
应付赎回款	163,952.15	5,609.05
应付管理人报酬	212,897.89	85,963.85
应付托管费	25,547.75	10,315.68
应付销售服务费	8,500.11	6,704.91
应付交易费用	334,775.79	144,240.02
应交税费	-	-
应付利息	-	-
应付利润	-	-
递延所得税负债	-	-
其他负债	245,072.59	295,000.08
负债合计	19,793,043.54	547,833.59
<b>所有者权益：</b>		
实收基金	219,865,885.96	116,887,746.32
未分配利润	43,410,380.12	-17,740,071.23
所有者权益合计	263,276,266.08	99,147,675.09
负债和所有者权益总计	283,069,309.62	99,695,508.68

注：报告截止日 2019 年 12 月 31 日，万家沪深 300A 基金份额净值 1.1675 元，基金份额总额 198,651,871.36 份；万家沪深 300C 基金份额净值 1.4774 元，基金份额总额 21,214,014.60 份。万家沪深 300 份额总额合计为 219,865,885.96 份。

## 7.2 利润表

会计主体：万家沪深 300 指数增强型证券投资基金

本报告期：2019 年 1 月 1 日至 2019 年 12 月 31 日

单位：人民币元

项目	本期	上年度可比期间
----	----	---------

	2019 年 1 月 1 日至 2019 年 12 月 31 日	2018 年 1 月 1 日至 2018 年 12 月 31 日
<b>一、收入</b>	60,048,077.92	-18,626,290.63
1.利息收入	149,042.09	73,883.21
其中：存款利息收入	132,437.95	71,422.94
债券利息收入	16,604.14	-
资产支持证券利息收入	-	-
买入返售金融资产收入	-	2,460.27
其他利息收入	-	-
2.投资收益（损失以“-”填列）	40,608,869.19	-13,066,078.65
其中：股票投资收益	38,179,798.91	-15,223,463.99
基金投资收益	-	-
债券投资收益	8,304.00	-
资产支持证券投资收益	-	-
贵金属投资收益	-	-
衍生工具收益	-	-
股利收益	2,420,766.28	2,157,385.34
3.公允价值变动收益（损失以“-”号填列）	19,089,955.85	-5,637,268.29
4.汇兑收益（损失以“-”号填列）	-	-
5.其他收入（损失以“-”号填列）	200,210.79	3,173.10
<b>减：二、费用</b>	4,890,992.50	1,972,743.60
1. 管理人报酬	1,725,862.78	751,033.63
2. 托管费	207,103.45	114,668.54
3. 销售服务费	64,145.31	12,426.78
4. 交易费用	2,548,880.96	801,062.48
5. 利息支出	-	-

其中：卖出回购金融资产支出	-	-
6. 税金及附加	-	-
7. 其他费用	345,000.00	293,552.17
三、利润总额（亏损总额以“-”号填列）	55,157,085.42	-20,599,034.23
减：所得税费用	-	-
四、净利润（净亏损以“-”号填列）	55,157,085.42	-20,599,034.23

### 7.3 所有者权益（基金净值）变动表

会计主体：万家沪深 300 指数增强型证券投资基金

本报告期：2019 年 1 月 1 日至 2019 年 12 月 31 日

单位：人民币元

项目	本期 2019 年 1 月 1 日至 2019 年 12 月 31 日		
	实收基金	未分配利润	所有者权益合计
一、期初所有者权益（基金净值）	116,887,746.32	-17,740,071.23	99,147,675.09
二、本期经营活动产生的基金净值变动数（本期利润）	-	55,157,085.42	55,157,085.42
三、本期基金份额交易产生的基金净值变动数（净值减少以“-”号填列）	102,978,139.64	5,993,365.93	108,971,505.57
其中：1. 基金申购款	216,750,431.47	24,492,607.61	241,243,039.08
2. 基金赎回款	-113,772,291.83	-18,499,241.68	-132,271,533.51
四、本期向基金份额持有人分配利润产生的基金	-	-	-

净值变动（净值减少以“-”号填列）			
五、期末所有者权益（基金净值）	219,865,885.96	43,410,380.12	263,276,266.08
项目	上年度可比期间		
	2018年1月1日至2018年12月31日		
	实收基金	未分配利润	所有者权益合计
一、期初所有者权益（基金净值）	97,917,627.84	1,198,051.48	99,115,679.32
二、本期经营活动产生的基金净值变动数（本期利润）	-	-20,599,034.23	-20,599,034.23
三、本期基金份额交易产生的基金净值变动数（净值减少以“-”号填列）	18,970,118.48	1,660,911.52	20,631,030.00
其中：1. 基金申购款	19,665,947.01	1,737,621.95	21,403,568.96
2. 基金赎回款	-695,828.53	-76,710.43	-772,538.96
四、本期向基金份额持有人分配利润产生的基金净值变动（净值减少以“-”号填列）	-	-	-
五、期末所有者权益（基金净值）	116,887,746.32	-17,740,071.23	99,147,675.09

注：报表附注为财务报表的组成部分。

本报告 7.1 至 7.4 财务报表由下列负责人签署：

方一天

经晓云

陈广益

基金管理人负责人

主管会计工作负责人

会计机构负责人

## 7.4 报表附注

### 7.4.1 基金基本情况

万家沪深 300 指数增强型证券投资基金（以下简称“本基金”），系经中国证券监督管理委员会（以下简称“中国证监会”）证监许可[2015]1960 号文《关于核准万家瑞旭灵活配置混合型证券投资基金募集的批复》的批准，由万家基金管理有限公司作为基金管理人于 2016 年 9 月 19 日向社会公开募集，募集期结束经安永华明会计师事务所（特殊普通合伙）验证并出具(2016) 验字第 60778298\_B13 号验资报告后，向中国证监会报送基金备案材料。基金合同于 2016 年 9 月 26 日正式生效，本基金为契约型开放式，存续期限不定。设立时募集的扣除认购费后的实收基金（本金）为 200,012,714.80 元，在募集期间产生的活期存款利息为人民币 0.82 元，以上实收基金（本息）合计为人民币 200,012,715.62 元，折合 200,012,715.62 份基金份额。2018 年 7 月 9 日，本基金管理人组织召开本基金基金份额持有人大会，表决通过了《关于万家瑞旭灵活配置混合型证券投资基金转型及基金合同修改有关事项的议案》，万家瑞旭灵活配置混合型证券投资基金更名并转型为“万家沪深 300 指数增强型证券投资基金”。

本基金管理人为万家基金管理有限公司，注册登记机构为万家基金管理有限公司，基金托管人为宁波银行股份有限公司。本基金主要投资于具有良好流动性的金融工具，包括标的指数的成份股、备选成份股、其他股票（包括主板、创业板、中小板以及其他经中国证监会允许基金投资的股票）、债券（包括国债、央行票据、地方政府债、金融债、企业债、公司债、公开发行的次级债、中小企业私募债券、中期票据、证券公司短期公司债券、短期融资券、超短期融资券、可转换债券、可交换债券等）、债券回购、银行存款、同业存单、资产支持证券、金融衍生品（包括权证、股指期货、国债期货、股票期权等）及法律法规或中国证监会允许基金投资的其他金融工具（但须符合中国证监会相关规定）。本基金的业绩比较基准为：沪深 300 指数收益率\*95%+一年期人民币定期存款利率（税后）\*5%。

本财务报表已于 2020 年 3 月 23 日经本基金的基金管理人批准。

### 7.4.2 会计报表的编制基础

本基金的财务报表系按照财政部 2006 年 2 月颁布的《企业会计准则—基本准则》以及其后颁布及修订的具体会计准则、应用指南、解释以及其他相关规定（以下合称“企业会计准则”）编制，同时，对于在具体会计核算和信息披露方面，也参考了中国证券投资基金业协会修订的《证券投资基金会计核算业务指引》、中国证监会制定的《关于证券投资基金估值业务的指导意见》、《公开募集证券投资基金信息披露管理办法》、《证券投资基金信息披露 XBRL 模板第 3 号<年度报告和半年度报告>》及其他中国证监会、中国基金业协会发布的有关规定及允许的基金行业实务操



作。

本财务报表以本基金持续经营为基础列报。

#### 7.4.3 遵循企业会计准则及其他有关规定的声明

本财务报表符合企业会计准则的要求，真实、完整地反映了本基金于 2019 年 12 月 31 日的财务状况以及 2019 年度的经营成果和净值变动情况。

#### 7.4.4 本报告期所采用的会计政策、会计估计与最近一期年度报告相一致的说明

本报告期所采用的的会计政策、会计估计与最近一期年度报告相一致。

#### 7.4.5 差错更正的说明

本基金本报告期无重大会计差错的内容和更正金额。

#### 7.4.6 税项

##### 1、印花税

经国务院批准，财政部、国家税务总局研究决定，自 2008 年 4 月 24 日起，调整证券（股票）交易印花税税率，由原先的 3‰调整为 1‰；

经国务院批准，财政部、国家税务总局研究决定，自 2008 年 9 月 19 日起，调整由出让方按证券（股票）交易印花税税率缴纳印花税，受让方不再征收，税率不变；

根据财政部、国家税务总局财税[2005]103 号文《关于股权分置试点改革有关税收政策问题的通知》的规定，股权分置改革过程中因非流通股股东向流通股股东支付对价而发生的股权转让，暂免征收印花税。

##### 2、增值税

根据财政部、国家税务总局财税[2004]78 号文《关于证券投资基金税收政策的通知》的规定，自 2004 年 1 月 1 日起，对证券投资基金（封闭式证券投资基金，开放式证券投资基金）管理人运用基金买卖股票、债券的差价收入，继续免征营业税；

根据财政部、国家税务总局财税[2016]36 号文《关于全面推开营业税改增值税试点的通知》的规定，经国务院批准，自 2016 年 5 月 1 日起在全国范围内全面推开营业税改征增值税试点，金融业纳入试点范围，由缴纳营业税改为缴纳增值税。对证券投资基金（封闭式证券投资基金，开放式证券投资基金）管理人运用基金买卖股票、债券的转让收入免征增值税；国债、地方政府债利息收入以及金融同业往来利息收入免征增值税；存款利息收入不征收增值税；

根据财政部、国家税务总局财税[2016]46 号文《关于进一步明确全面推开营改增试点金融业有关政策的通知》的规定，金融机构开展的质押式买入返售金融商品业务及持有政策性金融债券

取得的利息收入属于金融同业往来利息收入；

根据财政部、国家税务总局财税[2016]70 号文《关于金融机构同业往来等增值税政策的补充通知》的规定，金融机构开展的买断式买入返售金融商品业务、同业存款、同业存单以及持有金融债券取得的利息收入属于金融同业往来利息收入；

根据财政部、国家税务总局财税[2016]140 号文《关于明确金融、房地产开发、教育辅助服务等增值税政策的通知》的规定，资管产品运营过程中发生的增值税应税行为，以资管产品管理人为增值税纳税人。

根据财政部、国家税务总局财税[2017]56 号文《关于资管产品增值税有关问题的通知》的规定，管理人接受投资者委托或信托对受托资产提供的管理服务以及管理人发生的其他增值税应税行为，按照现行规定缴纳增值税，资管产品管理人运营资管产品过程中发生的增值税应税行为，暂适用简易计税方法，按照 3% 的征收率缴纳增值税。本通知自 2018 年 1 月 1 日起施行，对资管产品在 2018 年 1 月 1 日前运营过程中发生的增值税应税行为，未缴纳增值税的，不再缴纳；已缴纳增值税的，已纳税额从资管产品管理人以后月份的增值税应纳税额中抵减。

### 3、企业所得税

根据财政部、国家税务总局财税[2004]78 号文《关于证券投资基金税收政策的通知》的规定，自 2004 年 1 月 1 日起，对证券投资基金（封闭式证券投资基金，开放式证券投资基金）管理人运用基金买卖股票、债券的差价收入，继续免征企业所得税；

根据财政部、国家税务总局财税[2005]103 号文《关于股权分置试点改革有关税收政策问题的通知》的规定，股权分置改革中非流通股股东通过对价方式向流通股股东支付的股份、现金等收入，暂免征收流通股股东应缴纳的企业所得税；

根据财政部、国家税务总局财税[2008]1 号文《关于企业所得税若干优惠政策的通知》的规定，对证券投资基金从证券市场中取得的收入，包括买卖股票、债券的差价收入，股权的股息、红利收入，债券的利息收入及其他收入，暂不征收企业所得税。

### 4、个人所得税

根据财政部、国家税务总局财税[2005]103 号文《关于股权分置试点改革有关税收政策问题的通知》的规定，股权分置改革中非流通股股东通过对价方式向流通股股东支付的股份、现金等收入，暂免征收流通股股东应缴纳的个人所得税；

根据财政部、国家税务总局财税[2008]132 号文《财政部、国家税务总局关于储蓄存款利息所得有关个人所得税政策的通知》的规定，自 2008 年 10 月 9 日起，对储蓄存款利息所得暂免征收个人所得税；

根据财政部、国家税务总局、中国证监会财税[2012]85 号文《关于实施上市公司股息红利差别化个人所得税政策有关问题的通知》的规定，自 2013 年 1 月 1 日起，证券投资基金从公开发行和转让市场取得的上市公司股票，持股期限在 1 个月以内（含 1 个月）的，其股息红利所得全额计入应纳税所得额；持股期限在 1 个月以上至 1 年（含 1 年）的，暂减按 50%计入应纳税所得额；持股期限超过 1 年的，暂减按 25%计入应纳税所得额。上述所得统一适用 20%的税率计征个人所得税；

根据财政部、国家税务总局、中国证监会财税[2015]101 号文《关于上市公司股息红利差别化个人所得税政策有关问题的通知》的规定，自 2015 年 9 月 8 日起，证券投资基金从公开发行和转让市场取得的上市公司股票，持股期限超过 1 年的，股息红利所得暂免征收个人所得税。

#### 7.4.7 关联方关系

关联方名称	与本基金的关系
万家基金管理有限公司	基金管理人、基金销售机构
宁波银行股份有限公司	基金托管人、基金销售机构
中泰证券股份有限公司	基金管理人股东、基金销售机构
新疆国际实业股份有限公司	基金管理人的股东
齐河众鑫投资有限公司	基金管理人的股东
山东省国有资产投资控股有限公司	基金管理人的原股东
万家共赢资产管理有限公司	基金管理人的子公司
万家财富基金销售（天津）有限公司	基金管理人的子公司、基金销售机构
上海万家朴智投资管理有限公司	基金管理人控制的公司

注：1、经中国证券监督管理委员会证监许可[2019]126 号文核准，基金管理人原股东山东省国有资产投资控股有限公司将其持有的基金管理人的 11%股权转让给齐河众鑫投资有限公司。本次股权变更的工商变更登记手续已办理完毕，基金管理人于 2019 年 2 月 13 日发布了《关于公司股权变更的公告》，公司股东由山东省国有资产投资控股有限公司变更为齐河众鑫投资有限公司。

2、下述关联交易均在正常业务范围内按一般商业条款订立。

### 7.4.8 本报告期及上年度可比期间的关联方交易

#### 7.4.8.1 通过关联方交易单元进行的交易

##### 7.4.8.1.1 股票交易

金额单位：人民币元

关联方名称	本期 2019年1月1日至2019年12月31日		上年度可比期间 2018年1月1日至2018年12月31日	
	成交金额	占当期股票 成交总额的 比例	成交金额	占当期股票 成交总额的 比例
中泰证券股份有 限公司	1,183,517,354.60	65.39%	379,929,400.71	65.15%

##### 7.4.8.1.2 债券交易

金额单位：人民币元

关联方名称	本期 2019年1月1日至2019年12月31日		上年度可比期间 2018年1月1日至2018年12月31日	
	成交金额	占当期债券 成交总额的 比例	成交金额	占当期债券 成交总额的 比例
中泰证券股份有 限公司	14,932,400.00	100.00%	-	-

##### 7.4.8.1.3 债券回购交易

金额单位：人民币元

关联方名称	本期 2019年1月1日至2019年12月31日	上年度可比期间 2018年1月1日至2018年12月31日

	回购成交金额	占当期债券 回购 成交总额的 比例	回购成交金额	占当期债券 回购 成交总额的 比例
中泰证券股份有 限公司	-	-	3,900,000.00	100.00%

#### 7.4.8.1.4 权证交易

本基金本报告期及上年度可比期间均未通过关联方交易单元进行权证交易。

#### 7.4.8.1.5 应支付关联方的佣金

金额单位：人民币元

关联方名称	本期 2019年1月1日至2019年12月31日			
	当期 佣金	占当期佣金 总量的比例	期末应付佣金余额	占期末应付 佣金总额的 比例
中泰证券股份有 限公司	865,504.73	59.74%	190,550.57	56.92%
关联方名称	上年度可比期间 2018年1月1日至2018年12月31日			
	当期 佣金	占当期佣金 总量的比例	期末应付佣金余额	占期末应付 佣金总额的 比例
中泰证券股份有 限公司	277,843.12	59.48%	98,193.13	68.08%

#### 7.4.8.2 关联方报酬

##### 7.4.8.2.1 基金管理费

单位：人民币元

项目	本期	上年度可比期间
	2019 年 1 月 1 日至 2019 年 12 月 31 日	2018 年 1 月 1 日至 2018 年 12 月 31 日
当期发生的基金应支付的管理费	1,725,862.78	751,033.63
其中：支付销售机构的客户维护费	31,544.77	737.44

注：基金管理费按前一日的基金资产净值的 1.00% 的年费率计提。计算方法如下：

$$H = E \times 1.00\% / \text{当年天数}$$

H 为每日应支付的基金管理费

E 为前一日的基金资产净值

基金管理费每日计算，逐日累计至每月月末，按月支付，由基金管理人向基金托管人发送基金管理费划款指令，基金托管人复核后于次月前 3 个工作日内从基金财产中一次性支付给基金管理人。若遇法定节假日、休息日或不可抗力致使无法按时支付的，顺延至最近可支付日支付。

#### 7.4.8.2.2 基金托管费

单位：人民币元

项目	本期	上年度可比期间
	2019 年 1 月 1 日至 2019 年 12 月 31 日	2018 年 1 月 1 日至 2018 年 12 月 31 日
当期发生的基金应支付的托管费	207,103.45	114,668.54

注：基金托管费按前一日的基金资产净值的 0.12% 的年费率计提。计算方法如下：

$$H = E \times 0.12\% / \text{当年天数}$$

H 为每日应支付的基金托管费

E 为前一日的基金资产净值

基金托管费每日计算，逐日累计至每月月末，按月支付，由基金管理人向基金托管人发送基金托管费划款指令，基金托管人复核后于次月前 3 个工作日内从基金财产中一次性支取。若遇法定节假日、休息日或不可抗力致使无法按时支付的，顺延至最近可支付日支付。

#### 7.4.8.2.3 销售服务费

单位：人民币元

获得销售服务费的 各关联方名称	本期 2019 年 1 月 1 日至 2019 年 12 月 31 日		
	当期发生的基金应支付的销售服务费		
	万家沪深 300A	万家沪深 300C	合计
万家基金管理有限公司	-	44,395.72	44,395.72
中泰证券股份有限公司	-	33.91	33.91
合计	-	44,429.63	44,429.63
获得销售服务费的 各关联方名称	上年度可比期间 2018 年 1 月 1 日至 2018 年 12 月 31 日		
	当期发生的基金应支付的销售服务费		
	万家沪深 300A	万家沪深 300C	合计
万家基金管理有限公司	-	11,735.81	11,735.81
合计	-	11,735.81	11,735.81

注：本基金 A 类基金份额不收取销售服务费，C 类基金份额的销售服务费年费率为 0.40%，销售服务费按前一日 C 类基金份额的基金资产净值的 0.40% 年费率计提。计算方法如下：

$$H = E \times 0.40\% \div \text{当年天数}$$

H 为 C 类基金份额每日应计提的销售服务费

E 为 C 类基金份额前一日基金资产净值

基金销售服务费每日计算，逐日累计至每月月末，按月支付，由基金管理人向基金托管人发送销售服务费划款指令，基金托管人复核后于次月前 3 个工作日内从基金财产中一次性支付给基金管理人，由基金管理人根据相关协议支付给各销售机构。若遇法定节假日、公休假或不可抗力致使无法按时支付的，顺延至最近可支付日支付。

#### 7.4.8.3 与关联方进行银行间同业市场的债券(含回购)交易

本基金本报告期末未与关联方进行银行间同业市场的债券(含回购)交易。

#### 7.4.8.4 各关联方投资本基金的情况

##### 7.4.8.4.1 报告期内基金管理人运用固有资金投资本基金的情况

本基金的基金管理人本报告期及上年度可比期间均未运用固有资金投资本基金。

#### 7.4.8.4.2 报告期末除基金管理人之外的其他关联方投资本基金的情况

本基金除基金管理人之外的其他关联方于本报告期末及上年度末均未投资本基金。

#### 7.4.8.5 由关联方保管的银行存款余额及当期产生的利息收入

单位：人民币元

关联方名称	本期		上年度可比期间	
	2019年1月1日至2019年12月31日		2018年1月1日至2018年12月31日	
	期末余额	当期利息收入	期末余额	当期利息收入
宁波银行股份有限公司	33,972,971.34	117,676.82	6,884,475.43	66,632.80

注：本基金的证券交易结算资金通过托管银行备付金账户转存于中国证券登记结算有限责任公司，2019年度获得的利息收入为人民币11,898.06元（2018年度：人民币4,102.98元），2019年末结算备付金余额为人民币1,043,848.98元（2018年末：人民币640,235.18元）。

#### 7.4.8.6 本基金在承销期内参与关联方承销证券的情况

本基金本年度及上年度末均未在承销期内直接购入关联方所承销的证券。

#### 7.4.8.7 其他关联交易事项的说明

本基金本报告期及上年度可比期间没有需作说明的其他关联交易事项。

#### 7.4.9 期末（2019年12月31日）本基金持有的流通受限证券

##### 7.4.9.1 因认购新发/增发证券而于期末持有的流通受限证券

金额单位：人民币元

7.4.9.1.1 受限证券类别：股票										
证券代码	证券名称	成功认购日	可流通日	流通受限类型	认购价格	期末估值单价	数量 (单位：股)	期末成本总额	期末估值总额	备注
688181	八亿时空	2019年12月27日	2020年1月6日	科创板股票流通受限	43.98	43.98	3,229	142,011.42	142,011.42	-
002973	侨银环保	2019年12月27日	2020年1月6日	新股流通受限	5.74	5.74	1,146	6,578.04	6,578.04	-



688005	容百科技	2019年 7月12日	2020 年1月22日	科创板 股票流 通受限	26.62	31.84	13,752	366,078.24	437,863.68	-
688123	聚辰股份	2019年 12月16日	2020 年6月23日	科创板 股票流 通受限	33.25	58.12	5,254	174,695.50	305,362.48	-
688139	海尔生物	2019年 10月18日	2020 年4月27日	科创板 股票流 通受限	15.53	24.00	13,249	205,756.97	317,976.00	-
688196	卓越新能	2019年 11月13日	2020 年5月21日	科创板 股票流 通受限	42.93	38.37	11,131	477,853.83	427,096.47	-
601077	渝农商行	2019年 10月16日	2020 年4月29日	新股流 通受限	7.36	6.26	73,889	543,823.04	462,545.14	-

#### 7.4.9.2 期末持有的暂时停牌等流通受限股票

本基金本报告期末未持有暂时停牌等流通受限股票。

#### 7.4.9.3 期末债券正回购交易中作为抵押的债券

##### 7.4.9.3.1 银行间市场债券正回购

截至本报告期末 2019 年 12 月 31 日止，本基金无因从事银行间市场债券正回购交易形成的卖出回购金融资产款余额。

##### 7.4.9.3.2 交易所市场债券正回购

截至本报告期末 2019 年 12 月 31 日止，本基金无因从事交易所市场债券正回购交易形成的卖出回购金融资产款余额。

#### 7.4.10 有助于理解和分析会计报表需要说明的其他事项

##### 7.4.10.1 公允价值

##### 7.4.10.1.1 金融工具公允价值计量的方法

公允价值计量结果所属的层次，由对公允价值计量整体而言具有重要意义的输入值所属的最低层次决定：

第一层次：相同资产或负债在活跃市场上未经调整的报价。

第二层次：除第一层次输入值外相关资产或负债直接或间接可观察的输入值。

第三层次：相关资产或负债的不可观察输入值。

#### 7.4.10.1.2 持续的以公允价值计量的金融工具

##### (1) 各层次金融工具公允价值

于 2019 年 12 月 31 日，本基金持有的以公允价值计量且其变动计入当期损益的金融资产中属于第一层次的余额为 245,756,340.36 元，属于第二层次的余额为 2,099,433.23 元，无属于第三层次的余额。（2018 年 12 月 31 日：属于第一层次的余额为 91,936,098.94 元，属于第二层次的余额为 202,655.07 元，无属于第三层次的余额）。

##### (2) 公允价值所属层次间的重大变动

本基金本期及上年度可比期间持有的以公允价值计量的金融工具的公允价值所属层次未发生重大变动。

##### (3) 第三层次公允价值余额和本期变动金额

本基金持有的以公允价值计量且其变动计入当期损益的金融工具本期末和上年度末均未以第三层次公允价值计量。

#### 7.4.10.1.3 非持续的以公允价值计量的金融工具

本基金本期及上年度可比期间未持有非持续的以公允价值计量的金融资产。

#### 7.4.10.1.4 不以公允价值计量的金融工具

不以公允价值计量的金融资产和负债主要包括应收款项和其他金融负债，其账面价值与公允价值相差很小。

#### 7.4.10.2 除公允价值外，截至资产负债表日本基金无需要说明的其他重要事项。

## § 8 投资组合报告

### 8.1 期末基金资产组合情况

金额单位：人民币元

序号	项目	金额	占基金总资产的比例 (%)
1	权益投资	247,855,773.59	87.56
	其中：股票	247,855,773.59	87.56
2	基金投资	-	-
3	固定收益投资	-	-
	其中：债券	-	-
	资产支持证券	-	-
4	贵金属投资	-	-
5	金融衍生品投资	-	-
6	买入返售金融资产	-	-
	其中：买断式回购的买入返售金融资产	-	-
7	银行存款和结算备付金合计	35,016,820.32	12.37
8	其他各项资产	196,715.71	0.07
9	合计	283,069,309.62	100.00

### 8.2 期末按行业分类的股票投资组合

#### 8.2.1 期末指数投资按行业分类的境内股票投资组合

金额单位：人民币元

代码	行业类别	公允价值	占基金资产净值比例 (%)
A	农、林、牧、渔业	7,553,785.00	2.87
B	采矿业	2,666,934.00	1.01
C	制造业	74,844,400.96	28.43
D	电力、热力、燃气及水生产和供应业	1,469,772.00	0.56
E	建筑业	10,044,764.00	3.82
F	批发和零售业	11,481,288.76	4.36
G	交通运输、仓储和邮政业	687,400.05	0.26
H	住宿和餐饮业	-	-
I	信息传输、软件和信息技术服务	412,778.00	0.16

	业		
J	金融业	89,552,407.32	34.01
K	房地产业	4,669,006.00	1.77
L	租赁和商务服务业	-	-
M	科学研究和技术服务业	-	-
N	水利、环境和公共设施管理业	3,322,720.00	1.26
O	居民服务、修理和其他服务业	-	-
P	教育	-	-
Q	卫生和社会工作	1,697,124.00	0.64
R	文化、体育和娱乐业	-	-
S	综合	-	-
	合计	208,402,380.09	79.16

### 8.2.2 期末积极投资按行业分类的境内股票投资组合

金额单位：人民币元

代码	行业类别	公允价值	占基金资产净值比例 (%)
A	农、林、牧、渔业	-	-
B	采矿业	-	-
C	制造业	18,948,112.32	7.20
D	电力、热力、燃气及水生产和供应业	-	-
E	建筑业	887,243.00	0.34
F	批发和零售业	6,019,786.00	2.29
G	交通运输、仓储和邮政业	-	-
H	住宿和餐饮业	-	-
I	信息传输、软件和信息技术服务业	-	-
J	金融业	462,545.14	0.18

K	房地产业	5,935,365.00	2.25
L	租赁和商务服务业	3,263,184.00	1.24
M	科学研究和技术服务业	-	-
N	水利、环境和公共设施管理业	6,578.04	0.00
O	居民服务、修理和其他服务业	-	-
P	教育	-	-
Q	卫生和社会工作	-	-
R	文化、体育和娱乐业	3,930,580.00	1.49
S	综合	-	-
	合计	39,453,393.50	14.99

### 8.2.3 报告期末按行业分类的港股通投资股票投资组合

本基金本报告期末未持有港股通股票。

### 8.3 期末按公允价值占基金资产净值比例大小排序的前十名股票投资明细

#### 8.3.1 期末指数投资按公允价值占基金资产净值比例大小排序的前十名股票投资明细

金额单位：人民币元

序号	股票代码	股票名称	数量（股）	公允价值	占基金资产净值比例（%）
1	600030	中信证券	538,300	13,618,990.00	5.17
2	601318	中国平安	114,489	9,784,229.94	3.72
3	600000	浦发银行	753,300	9,318,321.00	3.54
4	000333	美的集团	158,700	9,244,275.00	3.51
5	600036	招商银行	244,500	9,188,310.00	3.49
6	601628	中国人寿	236,416	8,243,825.92	3.13
7	601398	工商银行	1,249,200	7,345,296.00	2.79
8	601229	上海银行	739,880	7,021,461.20	2.67
9	600958	东方证券	613,100	6,596,956.00	2.51
10	601633	长城汽车	678,700	6,006,495.00	2.28

注：投资者欲了解本报告期末基金投资的所有股票明细，应阅读登载于本基金管理人网站的年度

报告正文。

### 8.3.2 期末积极投资按公允价值占基金资产净值比例大小排序的前五名股票投资明细

金额单位：人民币元

序号	股票代码	股票名称	数量（股）	公允价值	占基金资产净值比例（%）
1	300251	光线传媒	333,100	3,930,580.00	1.49
2	600415	小商品城	843,200	3,263,184.00	1.24
3	000042	中洲控股	268,500	2,915,910.00	1.11
4	603368	柳药股份	82,100	2,761,844.00	1.05
5	600058	五矿发展	306,500	2,458,130.00	0.93

注：投资者欲了解本报告期末基金投资的所有股票明细，应阅读登载于本基金管理人网站的年度报告正文。

## 8.4 报告期内股票投资组合的重大变动

### 8.4.1 累计买入金额超出期初基金资产净值 2%或前 20 名的股票明细

金额单位：人民币元

序号	股票代码	股票名称	本期累计买入金额	占期初基金资产净值比例（%）
1	601318	中国平安	21,931,958.48	22.12
2	600036	招商银行	18,263,571.81	18.42
3	601628	中国人寿	16,625,718.64	16.77
4	600030	中信证券	16,278,907.00	16.42
5	601398	工商银行	15,778,084.00	15.91
6	000333	美的集团	14,974,351.67	15.10
7	600519	贵州茅台	14,419,515.84	14.54
8	600000	浦发银行	14,371,425.35	14.49
9	600958	东方证券	12,223,893.00	12.33
10	300498	温氏股份	11,865,328.92	11.97
11	600999	招商证券	11,456,917.70	11.56

12	000338	潍柴动力	10,223,426.00	10.31
13	601988	中国银行	9,968,668.00	10.05
14	600153	建发股份	9,631,854.22	9.71
15	000425	徐工机械	9,176,531.00	9.26
16	600606	绿地控股	8,981,199.00	9.06
17	601012	隆基股份	8,962,286.67	9.04
18	000858	五粮液	8,730,097.70	8.81
19	601229	上海银行	8,675,920.00	8.75
20	600837	海通证券	8,366,856.00	8.44
21	601006	大秦铁路	8,331,659.00	8.40
22	000895	双汇发展	8,057,408.00	8.13
23	600170	上海建工	7,950,059.00	8.02
24	601601	中国太保	7,946,435.71	8.01
25	002304	洋河股份	7,935,151.38	8.00
26	600346	恒力石化	7,800,776.60	7.87
27	000776	广发证券	7,607,469.00	7.67
28	600031	三一重工	7,581,327.83	7.65
29	601633	长城汽车	7,444,442.00	7.51
30	601668	中国建筑	7,346,968.00	7.41
31	300750	宁德时代	7,301,559.24	7.36
32	601117	中国化学	7,172,001.00	7.23
33	600809	山西汾酒	7,150,531.63	7.21
34	600585	海螺水泥	6,937,317.96	7.00
35	000661	长春高新	6,639,635.00	6.70
36	600704	物产中大	6,620,427.00	6.68
37	000513	丽珠集团	6,554,474.30	6.61
38	600846	同济科技	6,396,599.99	6.45
39	000568	泸州老窖	6,258,909.00	6.31

40	601857	中国石油	6,180,907.00	6.23
41	601688	华泰证券	6,099,982.00	6.15
42	601607	上海医药	5,941,549.90	5.99
43	601211	国泰君安	5,912,195.00	5.96
44	300251	光线传媒	5,899,268.00	5.95
45	002299	圣农发展	5,852,237.40	5.90
46	600066	宇通客车	5,828,788.28	5.88
47	000001	平安银行	5,827,869.00	5.88
48	601958	金钼股份	5,715,580.00	5.76
49	300628	亿联网络	5,646,983.00	5.70
50	002415	海康威视	5,261,103.96	5.31
51	601288	农业银行	5,200,812.00	5.25
52	600383	金地集团	5,187,365.94	5.23
53	000069	华侨城 A	5,171,110.00	5.22
54	600050	中国联通	4,901,447.00	4.94
55	601166	兴业银行	4,898,214.53	4.94
56	600887	伊利股份	4,860,683.00	4.90
57	000630	铜陵有色	4,825,778.00	4.87
58	601186	中国铁建	4,690,512.00	4.73
59	600048	保利地产	4,586,998.00	4.63
60	300003	乐普医疗	4,564,710.00	4.60
61	600380	健康元	4,438,734.00	4.48
62	601328	交通银行	4,433,612.00	4.47
63	603160	汇顶科技	4,351,172.00	4.39
64	601888	中国国旅	4,348,460.00	4.39
65	600315	上海家化	4,280,545.89	4.32
66	600563	法拉电子	4,227,469.00	4.26
67	000411	英特集团	4,199,486.80	4.24



68	600025	华能水电	4,196,951.00	4.23
69	002475	立讯精密	4,187,378.00	4.22
70	000100	TCL 集团	4,164,350.00	4.20
71	601138	工业富联	4,136,693.00	4.17
72	603939	益丰药房	4,119,307.47	4.15
73	600016	民生银行	4,107,293.00	4.14
74	600642	申能股份	4,105,715.00	4.14
75	000651	格力电器	4,053,328.84	4.09
76	600276	恒瑞医药	3,976,757.32	4.01
77	600729	重庆百货	3,929,107.33	3.96
78	000807	云铝股份	3,882,834.00	3.92
79	000596	古井贡酒	3,866,320.00	3.90
80	600415	小商品城	3,858,318.00	3.89
81	300070	碧水源	3,763,824.00	3.80
82	603368	柳药股份	3,665,150.00	3.70
83	600398	海澜之家	3,639,127.00	3.67
84	603444	吉比特	3,635,554.20	3.67
85	002916	深南电路	3,625,478.80	3.66
86	600998	九州通	3,568,442.00	3.60
87	002410	广联达	3,502,008.58	3.53
88	600583	海油工程	3,472,931.00	3.50
89	600309	万华化学	3,375,184.00	3.40
90	300059	东方财富	3,374,137.00	3.40
91	600570	恒生电子	3,351,530.00	3.38
92	600018	上港集团	3,237,822.92	3.27
93	000900	现代投资	3,233,693.16	3.26
94	000402	金融街	3,213,339.00	3.24
95	000042	中洲控股	3,158,433.02	3.19

96	600699	均胜电子	3,058,104.60	3.08
97	600029	南方航空	3,044,520.00	3.07
98	601336	新华保险	3,023,830.00	3.05
99	601939	建设银行	2,977,171.00	3.00
100	600038	中直股份	2,964,510.00	2.99
101	601098	中南传媒	2,946,698.00	2.97
102	600675	中华企业	2,939,798.43	2.97
103	600373	中文传媒	2,912,233.00	2.94
104	002607	中公教育	2,896,693.00	2.92
105	002714	牧原股份	2,845,035.00	2.87
106	600058	五矿发展	2,834,862.00	2.86
107	000876	新希望	2,793,905.00	2.82
108	601881	中国银河	2,774,187.00	2.80
109	600023	浙能电力	2,720,701.00	2.74
110	603858	步长制药	2,700,610.50	2.72
111	000063	中兴通讯	2,693,198.00	2.72
112	603288	海天味业	2,657,204.00	2.68
113	002152	广电运通	2,654,900.73	2.68
114	600919	江苏银行	2,603,740.00	2.63
115	001979	招商蛇口	2,587,854.24	2.61
116	601169	北京银行	2,525,760.00	2.55
117	600271	航天信息	2,524,568.00	2.55
118	300433	蓝思科技	2,516,451.00	2.54
119	300616	尚品宅配	2,498,447.00	2.52
120	000027	深圳能源	2,427,004.00	2.45
121	600511	国药股份	2,405,378.00	2.43
122	000157	中联重科	2,350,931.00	2.37
123	002493	荣盛石化	2,347,578.44	2.37

124	300015	爱尔眼科	2,344,293.91	2.36
125	600104	上汽集团	2,329,046.00	2.35
126	603063	禾望电气	2,326,432.00	2.35
127	600011	华能国际	2,322,409.00	2.34
128	601818	光大银行	2,293,438.00	2.31
129	002869	金溢科技	2,292,123.00	2.31
130	002773	康弘药业	2,282,170.50	2.30
131	601390	中国中铁	2,256,697.00	2.28
132	000987	越秀金控	2,254,206.80	2.27
133	603198	迎驾贡酒	2,242,701.73	2.26
134	000951	中国重汽	2,203,756.00	2.22
135	601989	中国重工	2,163,270.84	2.18
136	600196	复星医药	2,146,761.00	2.17
137	601998	中信银行	2,139,234.00	2.16
138	000002	万科A	2,130,815.00	2.15
139	002092	中泰化学	2,095,538.00	2.11
140	002179	中航光电	2,016,110.00	2.03
141	601238	广汽集团	1,991,730.87	2.01

注：本项买入金额均按买入成交金额(成交单价乘以成交数量)填列，不考虑相关交易费用。

#### 8.4.2 累计卖出金额超出期初基金资产净值 2%或前 20 名的股票明细

金额单位：人民币元

序号	股票代码	股票名称	本期累计卖出金额	占期初基金资产净值比例(%)
1	601318	中国平安	21,190,998.00	21.37
2	600519	贵州茅台	17,113,188.45	17.26
3	601628	中国人寿	13,059,893.48	13.17
4	600036	招商银行	11,857,170.62	11.96

5	601398	工商银行	11,414,447.00	11.51
6	600999	招商证券	10,932,199.14	11.03
7	000338	潍柴动力	10,407,666.00	10.50
8	600704	物产中大	9,498,657.98	9.58
9	601006	大秦铁路	9,372,128.00	9.45
10	000425	徐工机械	9,338,277.24	9.42
11	601166	兴业银行	9,238,771.08	9.32
12	000776	广发证券	9,124,528.53	9.20
13	600606	绿地控股	9,088,389.00	9.17
14	600585	海螺水泥	8,683,849.00	8.76
15	000333	美的集团	8,522,886.19	8.60
16	601211	国泰君安	8,469,921.82	8.54
17	600031	三一重工	8,055,322.62	8.12
18	002304	洋河股份	7,946,150.25	8.01
19	600837	海通证券	7,864,359.00	7.93
20	000895	双汇发展	7,582,480.52	7.65
21	000513	丽珠集团	7,486,768.16	7.55
22	600383	金地集团	7,404,706.66	7.47
23	601857	中国石油	7,326,860.00	7.39
24	300750	宁德时代	6,984,332.04	7.04
25	601988	中国银行	6,750,702.00	6.81
26	601288	农业银行	6,740,777.00	6.80
27	601328	交通银行	6,498,808.00	6.55
28	601117	中国化学	6,418,567.00	6.47
29	300628	亿联网络	6,241,235.00	6.29
30	000858	五粮液	6,094,241.00	6.15
31	601688	华泰证券	6,027,353.00	6.08
32	600846	同济科技	5,956,233.00	6.01

33	002299	圣农发展	5,907,121.24	5.96
34	600958	东方证券	5,854,853.00	5.91
35	000661	长春高新	5,705,118.25	5.75
36	601601	中国太保	5,532,655.00	5.58
37	601958	金铂股份	5,515,541.00	5.56
38	600000	浦发银行	5,505,954.43	5.55
39	600170	上海建工	5,449,394.92	5.50
40	002415	海康威视	5,446,006.96	5.49
41	600050	中国联通	5,411,394.00	5.46
42	300498	温氏股份	5,399,371.00	5.45
43	600563	法拉电子	5,087,901.45	5.13
44	601888	中国国旅	5,023,126.38	5.07
45	600048	保利地产	4,897,710.00	4.94
46	601668	中国建筑	4,865,528.00	4.91
47	600900	长江电力	4,853,978.00	4.90
48	603444	吉比特	4,759,384.00	4.80
49	600315	上海家化	4,736,542.34	4.78
50	000630	铜陵有色	4,724,970.00	4.77
51	601012	隆基股份	4,675,917.30	4.72
52	600380	健康元	4,671,362.84	4.71
53	600030	中信证券	4,660,061.00	4.70
54	601607	上海医药	4,298,301.20	4.34
55	600153	建发股份	4,239,620.00	4.28
56	000001	平安银行	4,230,280.85	4.27
57	603939	益丰药房	4,217,920.92	4.25
58	300003	乐普医疗	4,186,057.96	4.22
59	000100	TCL 集团	4,161,922.00	4.20
60	600887	伊利股份	4,115,904.50	4.15

61	000411	英特集团	4,110,227.20	4.15
62	600016	民生银行	4,057,041.00	4.09
63	600025	华能水电	4,029,332.00	4.06
64	600346	恒力石化	3,987,287.00	4.02
65	600066	宇通客车	3,971,864.52	4.01
66	000596	古井贡酒	3,956,020.00	3.99
67	000157	中联重科	3,947,687.80	3.98
68	600642	申能股份	3,935,059.00	3.97
69	600729	重庆百货	3,934,568.00	3.97
70	600028	中国石化	3,884,071.69	3.92
71	601818	光大银行	3,849,417.00	3.88
72	601998	中信银行	3,765,164.00	3.80
73	600309	万华化学	3,676,577.44	3.71
74	002410	广联达	3,658,256.98	3.69
75	600018	上港集团	3,655,156.00	3.69
76	600570	恒生电子	3,653,035.40	3.68
77	000807	云铝股份	3,622,839.00	3.65
78	603288	海天味业	3,610,997.62	3.64
79	002916	深南电路	3,534,453.40	3.56
80	300059	东方财富	3,452,274.81	3.48
81	600398	海澜之家	3,437,797.96	3.47
82	002607	中公教育	3,405,297.00	3.43
83	601138	工业富联	3,325,022.00	3.35
84	000900	现代投资	3,068,337.52	3.09
85	600276	恒瑞医药	3,047,196.80	3.07
86	601098	中南传媒	3,030,085.00	3.06
87	601939	建设银行	2,995,633.00	3.02
88	600373	中文传媒	2,992,074.00	3.02

89	300251	光线传媒	2,967,483.12	2.99
90	603160	汇顶科技	2,959,457.00	2.98
91	600023	浙能电力	2,953,368.00	2.98
92	601336	新华保险	2,926,921.00	2.95
93	000651	格力电器	2,910,175.96	2.94
94	600029	南方航空	2,905,516.00	2.93
95	000069	华侨城 A	2,902,923.00	2.93
96	600675	中华企业	2,901,672.50	2.93
97	000063	中兴通讯	2,832,080.00	2.86
98	603198	迎驾贡酒	2,815,733.64	2.84
99	600104	上汽集团	2,798,883.00	2.82
100	600038	中直股份	2,787,424.00	2.81
101	600699	均胜电子	2,744,892.37	2.77
102	600809	山西汾酒	2,734,944.68	2.76
103	002773	康弘药业	2,725,927.28	2.75
104	002152	广电运通	2,716,945.25	2.74
105	000951	中国重汽	2,709,162.00	2.73
106	600511	国药股份	2,624,099.00	2.65
107	601169	北京银行	2,542,313.00	2.56
108	603858	步长制药	2,526,661.44	2.55
109	600271	航天信息	2,494,997.00	2.52
110	001979	招商蛇口	2,472,557.28	2.49
111	601186	中国铁建	2,447,748.00	2.47
112	000027	深圳能源	2,429,656.00	2.45
113	300616	尚品宅配	2,417,485.00	2.44
114	601877	正泰电器	2,413,157.27	2.43
115	600009	上海机场	2,397,786.52	2.42
116	000987	越秀金控	2,388,596.80	2.41

117	601238	广汽集团	2,370,124.80	2.39
118	300033	同花顺	2,311,704.00	2.33
119	000568	泸州老窖	2,250,701.00	2.27
120	600438	通威股份	2,226,609.00	2.25
121	600196	复星医药	2,224,124.53	2.24
122	600674	川投能源	2,218,540.00	2.24
123	600835	上海机电	2,212,556.00	2.23
124	601989	中国重工	2,197,909.00	2.22
125	688099	晶晨股份	2,178,506.36	2.20
126	002179	中航光电	2,128,252.20	2.15
127	600019	宝钢股份	2,113,424.00	2.13
128	002601	龙蟠佰利	2,084,701.00	2.10
129	600177	雅戈尔	2,075,445.98	2.09
130	000913	钱江摩托	2,058,526.00	2.08
131	000725	京东方 A	2,029,171.46	2.05
132	688111	金山办公	2,018,399.95	2.04
133	000002	万 科 A	2,016,464.00	2.03

注：本项卖出金额均按卖出成交金额(成交单价乘以成交数量)填列，不考虑相关交易费用。

### 8.4.3 买入股票的成本总额及卖出股票的收入总额

单位：人民币元

买入股票成本（成交）总额	963,251,670.18
卖出股票收入（成交）总额	864,804,405.36

### 8.5 期末按债券品种分类的债券投资组合

报告期末本基金未持有债券。

### 8.6 期末按公允价值占基金资产净值比例大小排序的前五名债券投资明细

报告期末本基金未持有债券。

### 8.7 期末按公允价值占基金资产净值比例大小排序的前十名资产支持证券投资明细

报告期末本基金未持有资产支持证券。



## 8.8 报告期末按公允价值占基金资产净值比例大小排序的前五名贵金属投资明细

报告期末本基金未持有贵金属投资。

## 8.9 期末按公允价值占基金资产净值比例大小排序的前五名权证投资明细

报告期末本基金未持有权证。

## 8.10 报告期末本基金投资的股指期货交易情况说明

### 8.10.1 报告期末本基金投资的股指期货持仓和损益明细

本基金本报告期末未持有股指期货。

### 8.10.2 本基金投资股指期货的投资政策

本基金将根据风险管理的原则，以套期保值为目的，主要选择流动性好、交易活跃的股指期货合约进行交易，以降低股票仓位调整的交易成本，提高投资效率，从而更好地实现投资目标。

## 8.11 报告期末本基金投资的国债期货交易情况说明

### 8.11.1 本期国债期货投资政策

本基金可基于谨慎原则，以套期保值为目的，运用国债期货对基本投资组合进行管理，提高投资效率。本基金主要采用流动性好、交易活跃的国债期货合约，通过多头或空头套期保值等策略进行套期保值操作。

### 8.11.2 报告期末本基金投资的国债期货持仓和损益明细

本基金本报告期末未持有国债期货。

### 8.11.3 本期国债期货投资评价

本基金本报告期末未持有国债期货。

## 8.12 投资组合报告附注

### 8.12.1 本基金投资的前十名证券的发行主体本期受到调查以及处罚的情况的说明

本报告期内，本基金投资的前十名证券的发行主体不存在被监管部门立案调查的，在报告编制日前一年内也不存在受到公开谴责、处罚的情况。

### 8.12.2 基金投资的前十名股票超出基金合同规定的备选股票库情况的说明

基金投资的前十名股票中，不存在投资于超出基金合同规定备选股票库之外的股票。

### 8.12.3 期末其他各项资产构成

单位：人民币元

序号	名称	金额
1	存出保证金	117,096.43
2	应收证券清算款	-

3	应收股利	-
4	应收利息	6,345.64
5	应收申购款	73,273.64
6	其他应收款	-
7	待摊费用	-
8	其他	-
9	合计	196,715.71

#### 8.12.4 期末持有的处于转股期的可转换债券明细

本报告期末本基金未持有处于转股期的可转换债券。

#### 8.12.5 期末前十名股票中存在流通受限情况的说明

##### 8.12.5.1 期末指数投资前十名股票中存在流通受限情况的说明

本基金本报告期末指数投资前十名股票不存在流通受限情况。

##### 8.12.5.2 期末积极投资前五名股票中存在流通受限情况的说明

本基金本报告期末积极投资前五名股票不存在流通受限情况。

## § 9 基金份额持有人信息

### 9.1 期末基金份额持有人户数及持有人结构

份额单位：份

份额 级别	持有人 户数 (户)	户均持有的 基金份额	持有人结构			
			机构投资者		个人投资者	
			持有份额	占总份额比 例	持有份额	占总份 额比例
万 家 沪 深 300A	947	209,769.66	191,792,297.07	96.55%	6,859,574.29	3.45%
万 家 沪 深 300C	1,529	13,874.44	15,106,305.20	71.21%	6,107,709.40	28.79%
合计	2,405	91,420.33	206,898,602.27	94.10%	12,967,283.69	5.90%

### 9.2 期末基金管理人的从业人员持有本基金的情况

项目	份额级别	持有份额总数（份）	占基金总份额 比例
基金管理人所有从业人员 持有本基金	万家沪深 300A	571,810.77	0.2878%
	万家沪深 300C	60,696.40	0.2861%
	合计	632,507.17	0.2877%

### 9.3 期末基金管理人的从业人员持有本开放式基金份额总量区间的情况

项目	份额级别	持有基金份额总量的数量区间（万份）
本公司高级管理人员、基金	万家沪深 300A	10~50

投资和研究部门负责人持有本开放式基金	万家沪深 300C	0~10
	合计	10~50
本基金基金经理持有本开放式基金	万家沪深 300A	0
	万家沪深 300C	0
	合计	0

## § 10 开放式基金份额变动

单位：份

项目	万家沪深 300A	万家沪深 300C
基金合同生效日（2016 年 9 月 26 日）基金份额总额	200,003,856.66	8,858.96
本报告期期初基金份额总额	98,002,449.18	18,885,297.14
本报告期基金总申购份额	170,386,679.30	46,363,752.17
减:本报告期基金总赎回份额	69,737,257.12	44,035,034.71
本报告期基金拆分变动份额（份额减少以“-”填列）	-	-
本报告期期末基金份额总额	198,651,871.36	21,214,014.60

## § 11 重大事件揭示

### 11.1 基金份额持有人大会决议

报告期内未召开基金份额持有人大会。

### 11.2 基金管理人、基金托管人的专门基金托管部门的重大人事变动

基金管理人：

2019 年 9 月 6 日，公司增聘乔亮为万家沪深 300 指数增强型证券投资基金基金经理。

2019 年 9 月 19 日，公司免去陈旭万家沪深 300 指数增强型证券投资基金基金经理职务，由乔亮继续管理该基金。

公司高级管理人员：

首席信息官：

2019 年 6 月 13 日，公司聘任陈广益先生担任公司首席信息官。

副总经理：

2019 年 7 月 20 日，公司聘任满黎先生担任公司副总经理。

基金托管人：

2019 年 4 月 10 日，聘任朱广科为总行资产托管部常务副总经理，聘任滕翠霞为总行资产托管部副总经理；

2019 年 9 月 20 日，聘任朱广科为总行资产托管部副总经理（主持工作），免去朱广科的总行资产托管部常务副总经理职务；

2019 年 9 月 20 日，免去陈辰的总行资产托管部总经理职务。

### 11.3 涉及基金管理人、基金财产、基金托管业务的诉讼

报告期内无涉及基金管理人、基金财产、基金托管业务的诉讼。

### 11.4 基金投资策略的改变

报告期期内基金投资策略未发生改变。

### 11.5 为基金进行审计的会计师事务所情况

报告期期为基金进行审计的会计师事务所未发生变更。

### 11.6 管理人、托管人及其高级管理人员受稽查或处罚等情况

报告期内,本基金管理人、托管人及其高级管理人员无受稽查或处罚的情况。

### 11.7 基金租用证券公司交易单元的有关情况

#### 11.7.1 基金租用证券公司交易单元进行股票投资及佣金支付情况

金额单位:人民币元

券商名称	交易单元 数量	股票交易		应支付该券商的佣金		备注
		成交金额	占当期股票 成交总额的比 例	佣金	占当期佣金 总量的比例	
中泰证券	2	1,183,517,354.60	65.39%	865,504.73	59.74%	-
川财证券	1	626,322,799.60	34.61%	583,297.15	40.26%	-

#### 11.7.2 基金租用证券公司交易单元进行其他证券投资的情况

金额单位:人民币元

券商名称	债券交易		债券回购交易		权证交易	
	成交金额	占当期债券 成交总额的比 例	成交金额	占当期债 券回购 成交总额 的比例	成交金额	占当期权证 成交总额的 比例
中泰证券	14,932,400.00	100.00%	-	-	-	-
川财证券	-	-	-	-	-	-

注:1、基金专用交易席位的选择标准如下:

- (1) 经营行为稳健规范,内控制度健全,在业内有良好的声誉;
- (2) 具备基金运作所需的高效、安全的通讯条件,交易设施满足基金进行证券交易的需要;
- (3) 具有较强的全方位金融服务能力和水平,包括但不限于:有较好的研究能力和行业分析能力,能及时、全面地向公司提供高质量的关于宏观、行业及市场走向、个股分析报告及丰富全面的信息服务;能根据公司所管理基金的特定要求,提供专门研究报告,具有开发量化投资组合模型的能力;能积极为公司投资业务的开展,投资信息的交流以及其他方面业务的开展提供良好的服务和支持。

2、基金专用交易席位的选择程序如下:

(1) 本基金管理人根据上述标准考察后确定选用交易席位的证券经营机构；

(2) 基金管理人和被选中的证券经营机构签订席位租用协议。

3、报告期内基金租用证券公司交易单元的变更情况：

无。



## § 12 影响投资者决策的其他重要信息

### 12.1 报告期内单一投资者持有基金份额比例达到或超过 20%的情况

投资者类别	报告期内持有基金份额变化情况					报告期末持有基金情况	
	序号	持有基金份额比例达到或者超过 20%的时间区间	期初份额	申购份额	赎回份额	持有份额	份额占比
机构	1	20190101 - 20191231	97,826,257.09	0.00	0.00	97,826,257.09	44.49%
	2	20191231 - 20191231	0.00	50,266,367.22	0.00	50,266,367.22	22.86%
产品特有风险							
<p>报告期内本基金出现了单一投资者份额占比达到或超过 20%的情况。</p> <p>未来本基金如果出现巨额赎回甚至集中赎回，基金管理人可能无法及时变现基金资产，可能对基金份额净值产生一定的影响；极端情况下可能引发基金的流动性风险，发生暂停赎回或延缓支付赎回款项；若个别投资者巨额赎回后本基金出现连续六十个工作日基金资产净值低于 5000 万元，还可能面临转换运作方式、与其他基金合并或者终止基金合同等情形。</p>							

万家基金管理有限公司

2020 年 3 月 25 日