

# 万家人工智能混合型证券投资基金 2019 年第 4 季度报告

2019 年 12 月 31 日

基金管理人：万家基金管理有限公司

基金托管人：中国建设银行股份有限公司

报告送出日期：2020 年 1 月 21 日

## § 1 重要提示

基金管理人的董事会及董事保证本报告所载资料不存在虚假记载、误导性陈述或重大遗漏，并对其内容的真实性、准确性和完整性承担个别及连带责任。

基金托管人中国建设银行股份有限公司根据本基金合同规定，于 2020 年 01 月 20 日复核了本报告中的财务指标、净值表现和投资组合报告等内容，保证复核内容不存在虚假记载、误导性陈述或者重大遗漏。

基金管理人承诺以诚实信用、勤勉尽责的原则管理和运用基金资产，但不保证基金一定盈利。

基金的过往业绩并不代表其未来表现。投资有风险，投资者在作出投资决策前应仔细阅读本基金的招募说明书。

本报告中的财务数据未经审计。

本报告期自 2019 年 10 月 01 日起至 12 月 31 日止。

## § 2 基金产品概况

基金简称	万家人工智能混合
基金主代码	006281
交易代码	006281
基金运作方式	契约型开放式
基金合同生效日	2019 年 1 月 25 日
报告期末基金份额总额	28,612,606.06 份
投资目标	在严格控制风险的前提下，通过深入研究并积极投资与人工智能主题相关的优质上市公司，分享其发展和成长的机会，力争实现基金资产的长期稳健增值。
投资策略	本基金采取积极的大类资产配置策略，通过宏观策略研究，综合考虑宏观经济、国家财政政策、货币政策、产业政策以及市场流动性等方面的因素，对相关资产类别的预期收益进行动态跟踪，决定大类资产配置比例。
业绩比较基准	中证 800 指数收益率×65% + 上证国债指数收益率×35%
风险收益特征	本基金为混合型基金，理论上其预期风险与预期收益水平低于股票型基金，高于债券型基金和货币市场基金。
基金管理人	万家基金管理有限公司
基金托管人	中国建设银行股份有限公司

### § 3 主要财务指标和基金净值表现

#### 3.1 主要财务指标

单位：人民币元

主要财务指标	报告期( 2019 年 10 月 1 日 — 2019 年 12 月 31 日 )
1. 本期已实现收益	3,514,281.71
2. 本期利润	5,305,365.38
3. 加权平均基金份额本期利润	0.1393
4. 期末基金资产净值	34,617,419.26
5. 期末基金份额净值	1.2099

注：1、上述基金业绩指标不包括持有人交易基金的各项费用，计入费用后实际收益水平要低于所列数字。

2、上表中本期已实现收益指基金本期利息收入、投资收益、其他收入(不含公允价值变动收益)扣除相关费用后的余额，本期利润为本期已实现收益加上本期公允价值变动收益。

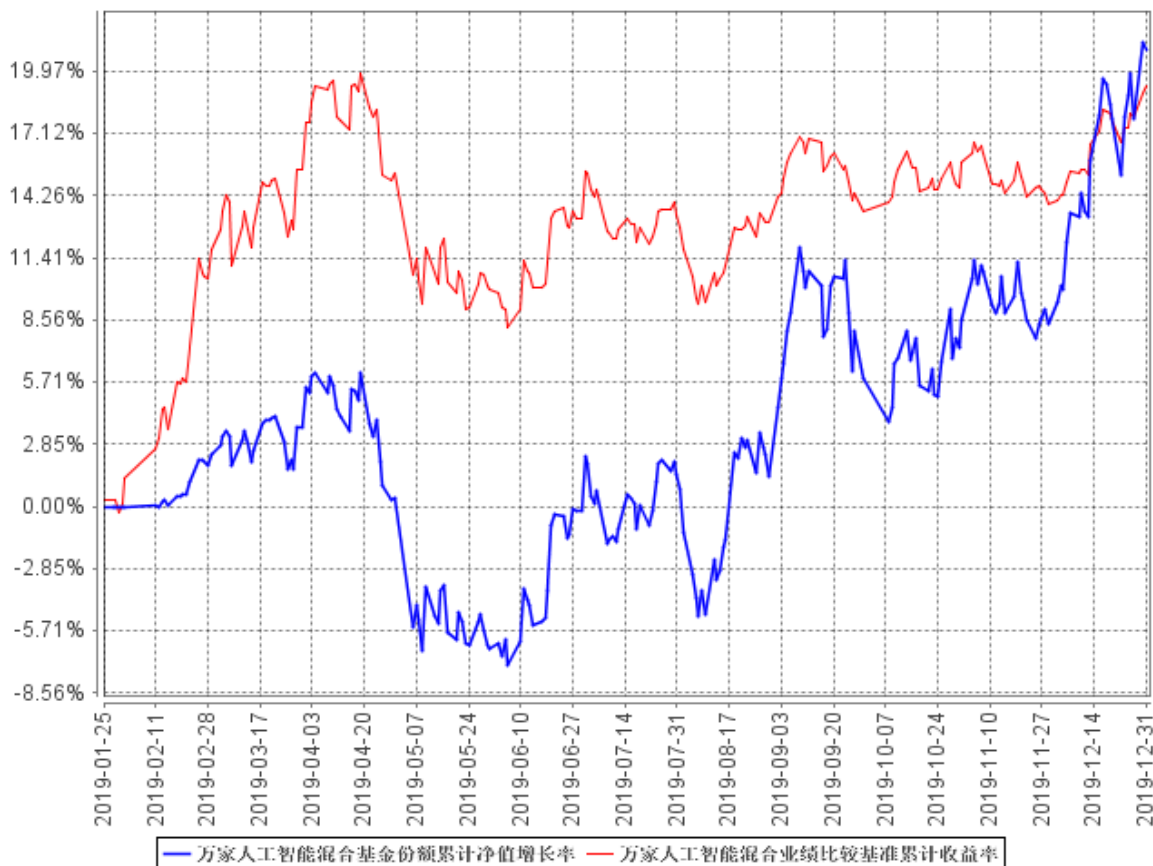
#### 3.2 基金净值表现

##### 3.2.1 本报告期基金份额净值增长率及其与同期业绩比较基准收益率的比较

阶段	净值增长率 ①	净值增长率 标准差②	业绩比较基 准收益率③	业绩比较基准 收益率标准差 ④	①—③	②—④
过去三个月	14.29%	1.21%	5.03%	0.49%	9.26%	0.72%

### 3.2.2 自基金合同生效以来基金累计净值增长率变动及其与同期业绩比较基准收益率变动的比较

万家人工智能混合基金份额累计净值增长率与同期业绩比较基准收益率的历史走势对比图



注：1、本基金合同生效日为 2019 年 1 月 25 日，截至本报告期末本基金合同生效未满一年；  
2、本基金于 2019 年 1 月 25 日成立，根据基金合同规定，基金合同生效后 6 个月内为建仓期。截至报告期末，本基金尚处于建仓期。报告期末各项资产配置比例符合法律法规和基金合同要求。

## § 4 管理人报告

### 4.1 基金经理（或基金经理小组）简介

姓名	职务	任本基金的基金经理期限		证券从业年限	说明
		任职日期	离任日期		
高源	万家消费成长股票型证券投资	2019 年 1 月 25 日	-	13.5 年	伦敦政治经济学院会计与金融硕士。2005 年 10 月至 2007 年 7

	资基金、 万家潜力 价值灵活 配置混合 型证券投资 基金、 万家新机 遇龙头企 业灵活配 置混合型 证券投资 基金、万 家新机遇 价值驱动 灵活配置 混合型证 券投资基 金、万 家人工智 能混合型 证券投资 基金、万 家科创主 题 3 年封闭 运作灵活 配置混合 型证券投资 基金的 基金经理				月在光大证券股份有 限公司研究所工作， 担任高级研究员，主 要负责股票研究等相 关工作；2007 年 7 月 至 2010 年 10 月在安 信证券股份有限公司 工作，担任研究部高 级研究员；2010 年 10 月至 2017 年 4 月在申 万菱信基金管理有限 公司工作，先后担任 投资管理部高级研究 员、基金经理等职， 主要从事股票研究和 投资管理等工作。 2017 年 4 月加入万家 基金管理有限公司， 从事股票研究工作， 自 2017 年 8 月起担任 投资研究部基金经理 职务。
--	---	--	--	--	--

注:1、此处的任职日期和离任日期均以公告为准。

2、证券从业的含义遵从行业协会《证券业从业人员资格管理办法》的相关规定。

#### 4.2 管理人对报告期内本基金运作遵规守信情况的说明

本报告期内,本基金管理人严格遵守基金合同、《证券投资基金法》、《公开募集证券投资基金运作管理办法》等法律、法规和监管部门的相关规定,依照诚实信用、勤勉尽责、安全高效的原则管理和运用基金资产,在认真控制投资风险的基础上,为基金持有人谋取最大利益,没有损害基金持有人利益的行为。

#### 4.3 公平交易专项说明

### 4.3.1 公平交易制度的执行情况

根据中国证监会颁布的《证券投资基金管理公司公平交易制度指导意见》，公司制定了《公平交易管理办法》和《异常交易监控及报告管理办法》等规章制度，涵盖了研究、授权、投资决策和交易执行等投资管理活动的各个环节，确保公平对待不同投资组合，防范导致不公平交易以及利益输送的异常交易发生。

公司制订了明确的投资授权制度，并建立了统一的投资管理平台，确保不同投资组合获得公平的投资决策机会。实行集中交易制度，对于交易所公开竞价交易，执行交易系统内的公平交易程序；对于债券一级市场申购、非公开发行股票申购等非集中竞价交易，按照价格优先、比例分配的原则对交易结果进行分配；对于银行间交易，按照时间优先、价格优先的原则公平公正的进行询价并完成交易。为保证公平交易原则的实现，通过制度规范、流程审批、系统风控参数设置等进行事前控制，通过对投资交易系统的实时监控进行事中控制，通过对异常交易的监控和分析实现事后控制。

### 4.3.2 异常交易行为的专项说明

本报告期内未发现本基金有可能导致不公平交易和利益输送的异常交易。

本报告期内无下列情况：所有投资组合参与的交易所公开竞价同日反向交易成交较少的单边交易量超过该证券当日成交量的 5%。

## 4.4 报告期内基金投资策略和运作分析

2019 年初的货币环境环比有所改善。进入下半年，虽然在月度之间数据出现了一定的波动，但考虑经济增速和通胀数据，前期我们判断货币供应进一步持续宽松的概率不大。但在经济没有完全改善和贸易战的不确定性可能加大的背景下，货币政策短期转向紧缩的概率也不大。盈利在 2019 年年末的一两个月出现了一些复苏的迹象，这种趋势可能会延续到 2020 年初。考虑到目前市场的估值水平仍然不是很高，我们对 2020 年初市场的整体表现还是谨慎乐观。目前持仓中包含电子，非银和新能源板块。

对未来一段时间，我们认为市场会延续之前的风格，看好成长板块，金融全年面临结构性机会。除 2019 年 3 季度就已经布局的电子和新能源车，我们还需要把成长股的研究广度向传媒等其他领域铺开。另外，还有一些细分领域的基本面发生了变化，值得我们关注。投资决策的基础仍然建立在基本面研究的深度之上。由于基本面在持续变化，对行业的研究方向和重点也随时可能作出调整。

#### 4.5 报告期内基金的业绩表现

截至本报告期末本基金份额净值为 1.2099 元；本报告期基金份额净值增长率为 14.29%，业绩比较基准收益率为 5.03%。

#### 4.6 报告期内基金持有人数或基金资产净值预警说明

本报告期内，自 10 月 8 日至 12 月 31 日基金资产净值连续 61 个工作日低于五千万元。我司已经将该基金情况向证监会报备并提出解决方案。本报告期内，基金份额持有人数量不存在低于二百人的情况。

### § 5 投资组合报告

#### 5.1 报告期末基金资产组合情况

序号	项目	金额（元）	占基金总资产的比例（%）
1	权益投资	32,358,044.85	91.52
	其中：股票	32,358,044.85	91.52
2	基金投资	-	-
3	固定收益投资	-	-
	其中：债券	-	-
	资产支持证券	-	-
4	贵金属投资	-	-
5	金融衍生品投资	-	-
6	买入返售金融资产	-	-
	其中：买断式回购的买入返售金融资产	-	-
7	银行存款和结算备付金合计	2,777,811.36	7.86
8	其他资产	221,220.13	0.63
9	合计	35,357,076.34	100.00

#### 5.2 报告期末按行业分类的股票投资组合

##### 5.2.1 报告期末按行业分类的境内股票投资组合

代码	行业类别	公允价值（元）	占基金资产净值比例（%）
A	农、林、牧、渔业	-	-
B	采矿业	-	-

C	制造业	13,507,850.11	39.02
D	电力、热力、燃气及水生产和供应业	-	-
E	建筑业	-	-
F	批发和零售业	-	-
G	交通运输、仓储和邮政业	765,900.00	2.21
H	住宿和餐饮业	-	-
I	信息传输、软件和信息技术服务业	3,236,618.00	9.35
J	金融业	11,926,145.20	34.45
K	房地产业	847,380.00	2.45
L	租赁和商务服务业	-	-
M	科学研究和技术服务业	-	-
N	水利、环境和公共设施管理业	5,917.94	0.02
O	居民服务、修理和其他服务业	-	-
P	教育	-	-
Q	卫生和社会工作	-	-
R	文化、体育和娱乐业	2,068,233.60	5.97
S	综合	-	-
	合计	32,358,044.85	93.47

### 5.2.2 报告期末按行业分类的港股通投资股票投资组合

本基金本报告期末未持有港股通投资股票投资组合。

### 5.3 报告期末按公允价值占基金资产净值比例大小排序的前十名股票投资明细

序号	股票代码	股票名称	数量（股）	公允价值（元）	占基金资产净值比例（%）
1	601211	国泰君安	125,100	2,313,099.00	6.68
2	601688	华泰证券	111,000	2,254,410.00	6.51
3	603986	兆易创新	10,100	2,069,389.00	5.98
4	300413	芒果超媒	59,160	2,068,233.60	5.97
5	300207	欣旺达	105,500	2,059,360.00	5.95
6	300059	东方财富	129,760	2,046,315.20	5.91
7	002241	歌尔股份	91,300	1,818,696.00	5.25
8	300747	锐科激光	15,200	1,790,560.00	5.17
9	300450	先导智能	35,900	1,613,346.00	4.66
10	601628	中国人寿	45,900	1,600,533.00	4.62



## 5.4 报告期末按债券品种分类的债券投资组合

本基金本报告期末未持有债券。

## 5.5 报告期末按公允价值占基金资产净值比例大小排序的前五名债券投资明细

本基金本报告期末未持有债券。

## 5.6 报告期末按公允价值占基金资产净值比例大小排序的前十名资产支持证券投资明细

本基金本报告期末未持有资产支持证券。

## 5.7 报告期末按公允价值占基金资产净值比例大小排序的前五名贵金属投资明细

本基金本报告期末未持有贵金属。

## 5.8 报告期末按公允价值占基金资产净值比例大小排序的前五名权证投资明细

本基金本报告期末未持有权证。

## 5.9 报告期末本基金投资的股指期货交易情况说明

### 5.9.1 报告期末本基金投资的股指期货持仓和损益明细

本基金本报告期末未持有股指期货。

### 5.9.2 本基金投资股指期货的投资政策

本基金参与股指期货交易以套期保值为目的，利用股指期货剥离部分多头股票资产的系统性风险。基金经理根据市场的变化、现货市场与期货市场的相关性等因素，计算需要用到的期货合约数量，对这个数量进行动态跟踪与测算，并进行适时灵活调整。同时，综合考虑各个月份期货合约之间的定价关系、套利机会、流动性以及保证金要求等因素，在各个月份期货合约之间进行动态配置。

## 5.10 报告期末本基金投资的国债期货交易情况说明

### 5.10.1 本期国债期货投资政策

本基金可基于谨慎原则，以套期保值为主要目的，运用国债期货对基本投资组合进行管理，提高投资效率。本基金主要采用流动性好、交易活跃的国债期货合约，通过多头或空头套期保值等策略进行套期保值操作。

### 5.10.2 报告期末本基金投资的国债期货持仓和损益明细

报告期末本基金未持有国债期货。

## 5.11 投资组合报告附注

### 5.11.1 本基金投资的前十名证券的发行主体本期受到调查以及处罚的情况的说明

本报告期内, 本基金投资的前十名证券的发行主体不存在被监管部门立案调查的, 在报告编制日前一年内也不存在受到公开谴责、处罚的情况。

### 5.11.2 基金投资的前十名股票超出基金合同规定的备选股票库情况的说明

基金投资的前十名股票中, 不存在投资于超出基金合同规定备选股票库之外的股票。

### 5.11.3 其他资产构成

序号	名称	金额 (元)
1	存出保证金	14,318.09
2	应收证券清算款	61,069.90
3	应收股利	-
4	应收利息	589.54
5	应收申购款	145,242.60
6	其他应收款	-
7	待摊费用	-
8	其他	-
9	合计	221,220.13

### 5.11.4 报告期末持有的处于转股期的可转换债券明细

本基金本报告期末未持有处于转股期的可转换债券。

### 5.11.5 报告期末前十名股票中存在流通受限情况的说明

本基金本报告期末前十名股票中不存在流通受限情况。

### 5.11.6 投资组合报告附注的其他文字描述部分

本基金由于四舍五入的原因, 分项之和与合计项之间可能存在尾差。

## § 6 开放式基金份额变动

单位: 份

报告期期初基金份额总额	47,565,323.43
报告期期间基金总申购份额	5,888,126.24
减: 报告期期间基金总赎回份额	24,840,843.61
报告期期间基金拆分变动份额 (份额减少以“-”填列)	-
报告期期末基金份额总额	28,612,606.06

## § 7 基金管理人运用固有资金投资本基金情况

### 7.1 基金管理人持有本基金份额变动情况

报告期内基金管理人未发生运用固有资金申赎及买卖本基金的情况。

### 7.2 基金管理人运用固有资金投资本基金交易明细

报告期内基金管理人未发生运用固有资金申赎及买卖本基金的情况。

## § 8 影响投资者决策的其他重要信息

### 8.1 报告期内单一投资者持有基金份额比例达到或超过 20%的情况

本基金本报告期内未出现单一投资者持有基金份额比例达到或超过 20%的情况。

## § 9 备查文件目录

### 9.1 备查文件目录

- 1、中国证监会批准本基金发行及募集的文件。
- 2、《万家人工智能混合型证券投资基金基金合同》。
- 3、万家基金管理有限公司批准成立文件、营业执照、公司章程。
- 4、本报告期内在中国证监会指定媒介上公开披露的基金净值、更新招募说明书及其他临时公告。
- 5、万家人工智能混合型证券投资基金 2019 年第 4 季度报告原文。
- 6、万家基金管理有限公司董事会决议。
- 7、《万家人工智能混合型证券投资基金基金托管协议》。

## 9.2 存放地点

基金管理人和基金托管人的住所，并登载于基金管理人网站：[www.wjasset.com](http://www.wjasset.com)。

## 9.3 查阅方式

投资者可在营业时间至基金管理人办公场所免费查阅或登录基金管理人网站查阅。

万家基金管理有限公司

2020 年 1 月 21 日