

---

万家瑞债券型证券投资基金  
更新招募说明书摘要  
(2019 年第 2 号)

基金管理人：万家基金管理有限公司

基金托管人：中国工商银行股份有限公司

二零一九年十一月

## 重要提示

万家瑞债券型证券投资基金（以下简称“本基金”）于 2017 年 4 月 12 日经中国证券监督管理委员会证监许可[2017]502 号文注册募集。基金合同生效时间为 2017 年 9 月 20 日。

2018 年 3 月 24 日，基金管理人按照中国证监会【第 12 号公告】《公开募集开放式证券投资基金流动性风险管理规定》（〔2017〕12 号）的要求对原基金合同及托管协议的部分内容进行了修订，修订后的法律文件自 2018 年 3 月 31 日起正式生效。

基金管理人保证招募说明书的内容真实、准确、完整。

本招募说明书经中国证监会注册，但中国证监会对本基金募集的注册，并不表明其对本基金的投资价值、市场前景和收益作出实质性判断或保证，也不表明投资于本基金没有风险。

本基金投资于证券市场，基金净值会因为证券市场波动等因素产生波动，投资有风险，投资者在投资本基金前，请认真阅读本基金的招募说明书和基金合同等信息披露文件，全面认识本基金产品的风险收益特征和产品特性，充分考虑自身的风险承受能力，理性判断市场，自主判断基金的投资价值，对认购（或申购）基金的意愿、时机、数量等投资行为作出独立决策，承担基金投资中出现的各类风险。投资本基金可能遇到的风险包括：证券市场整体环境引发的系统性风险；个别证券特有的非系统性风险；大量赎回或暴跌导致的流动性风险；基金投资过程中产生的操作风险；因交收违约和投资债券引发的信用风险；基金投资回报可能低于业绩比较基准的风险；本基金的投资范围包括国债期货等金融衍生品，可能给本基金带来额外风险等。本基金的投资范围包括中小企业私募债，由于该类债券采取非公开方式发行和交易，并不公开各类材料（包括招募说明书、审计报告等），外部评级机构一般不对这类债券进行外部评级，可能会降低市场对这类债券的认可度，从而影响这类债券的市场流动性。另一方面，由于中小企业私募债的债券发行主体资产规模较小、经营的波动性较大，且各类材料不公开发布，也大大提高了分析并跟踪发债主体信用基本面的难度。由此可能给基金净值带来不利影响或损失。本基金的具体运作特点详见基金合同和本招募说明书的约定。本基金的一般风险及特有风险详见本招募说明书的“风险揭示”部分。

本基金为债券型基金，其预期风险和预期收益低于股票基金、混合基金，高于货币市场基金，属于中低风险/收益的产品。基金管理人提醒投资者基金投资的“买者自负”原则，在投资者作出投资决策后，基金运营状况与基金净值变化引致的投资风险，由投资者自行负责。此外，本基金以 1.00 元初始面值进行募集，在市场波动等因素的影响下，存在单位份额净值跌破 1.00 元初始面值的风险。

本基金单一投资者持有基金份额数不得达到或超过基金份额总数的 50%，但在基金运作过程中因基金份额赎回等情形导致被动达到或者超过 50% 的除外。

基金不同于银行储蓄与债券，基金投资者有可能获得较高的收益，也有可能损失本金。投资有风险，投资者在进行投资决策前，请仔细阅读本基金的《招募说明书》及《基金合同》。

投资者应当认真阅读基金合同、基金招募说明书、基金产品资料概要等信息披露文件，自主判断基金的投资价值，自主做出投资决策，自行承担投资风险。

本基金合同约定的基金产品资料概要编制、披露与更新要求，自《信息披露办法》实施之日起一年后开始执行。

本招募说明书(更新)所载内容截止日为 2019 年 11 月 13 日,有关财务数据和净值表现截止日为 2018 年 12 月 31 日(财务数据未经审计)。

## 第一部分 基金管理人

### （一）基金管理人概况

名称：万家基金管理有限公司

住所：中国（上海）自由贸易试验区浦电路 360 号 8 层（名义楼层 9 层）

办公地址：中国（上海）自由贸易试验区浦电路 360 号陆家嘴投资大厦 9 层

法定代表人：方一天

成立日期：2002 年 8 月 23 日

批准设立机关及批准设立文号：中国证监会证监基金字【2002】44 号

经营范围：基金募集、基金销售、资产管理和中国证监会许可的其他业务

组织形式：有限责任公司

注册资本：叁亿元人民币

存续期间：持续经营

联系人：兰剑

电话：021-38909626

传真：021-38909627

### （二）主要人员情况

#### 1、基金管理人董事会成员

董事长方一天先生，中共党员，大学本科，学士学位，先后在上海财政证券公司、中国证监会系统、上证所信息网络有限公司任职，2014 年 10 月加入万家基金管理有限公司，2014 年 12 月起任公司董事，2015 年 2 月至 2016 年 7 月任公司总经理，2015 年 7 月起任公司董事长。

董事马永春先生，政治经济学硕士学位，曾任新疆自治区党委政策研究室科长，新疆通宝投资有限公司总经理，新疆对外经贸集团总经理，新疆天山股份有限公司董事，新疆国际实业股份有限公司副董事长兼总经理。现为新疆国际实业股份有限公司高级顾问。

董事袁西存先生，中共党员，研究生，工商管理学硕士，曾任莱钢集团财务部科长，副部长，中泰证券股份有限责任公司计划财务部总经理，现任中泰证券

股份有限公司财务总监。

董事经晓云女士，中国民主建国会会员，研究生，工商管理学硕士，曾任上海财政证券公司市场管理部经理，上海证券有限责任公司经纪管理总部副总经理、总经理，上投摩根基金管理有限公司副总经理。2016年7月加入万家基金管理有限公司，任公司董事、总经理。

独立董事张伏波先生，经济学博士，曾任上海申佳船厂科员、浙江省经济建设投资公司副经理、国泰君安证券股份有限公司总裁助理、兴安证券有限责任公司副总经理、上海证券有限责任公司副总经理、海证期货有限公司董事长、亚太资源有限公司董事，现任玖源化工（集团）有限公司董事局副主席。

独立董事朱小能先生，中共党员，哲学博士，教授。曾任华东理工大学商学院讲师、中央财经大学中国金融发展研究院硕士生导师、副教授、博士生导师，上海财经大学金融学院副教授、博士生导师，现任上海财经大学金融学院教授、博士生导师。

独立董事武辉女士，农工党员，会计学博士，曾任潍坊市第二职业中专讲师，现任山东财经大学教授。

## 2、基金管理人监事会成员

监事会主席丁治平先生，工商管理硕士，EMBA，高级工程师，曾任职于新疆维吾尔自治区统计局、中国银行新疆分行，新疆对外经济贸易（集团）有限责任公司董事长。现任新疆国际实业股份有限公司董事长、总经理。

监事苏海静女士，大学本科，学士学位，先后任职于荣成飞利浦电子有限公司、山东永锋贸易有限公司、山东莱钢永锋钢铁有限公司。2007年7月起加入永锋集团有限公司，现任永锋集团有限公司资金中心副主任。

监事尹丽曼女士，中共党员，硕士，先后任职于申银万国期货有限公司、东海期货有限责任公司、万家共赢资产管理有限公司。2017年4月起加入本公司，现任公司机构业务部副总监。

监事卢涛先生，博士，先后任职于上海证券交易所、易方达基金管理有限公司。2015年6月起加入万家基金管理有限公司，现任公司产品开发部总监、组合投资部副总监。

监事路晓静女士，中共党员，硕士，先后任职于旺旺集团、长江期货有限公

司。2015年5月起加入万家基金管理有限公司，现任公司合规稽核部总监助理。

### 3、基金管理人高级管理人员

董事长：方一天先生（简介请参见基金管理人董事会成员）

总经理：经晓云女士（简介请参见基金管理人董事会成员）

副总经理：李杰先生，硕士研究生。1994年至2003年任职于国泰君安证券，从事行政管理、机构客户开发等工作；2003年至2007年任职于兴安证券，从事营销管理工作；2007年至2011年任职于齐鲁证券，任营业部高级经理、总经理等职。2011年加入本公司，曾任综合管理部总监、总经理助理，2013年4月起任公司副总经理。

督察长：兰剑先生，中国民盟盟员，法学硕士，律师、注册会计师，曾在江苏淮安知源律师事务所、上海和华利盛律师事务所从事律师工作，2005年10月进入万家基金管理有限公司工作，2015年4月起任公司督察长。

副总经理：黄海先生，先后在上海德锦投资有限责任公司、上海申银万国证券研究所有限公司、华宝信托有限责任公司、中银国际证券有限责任公司工作，历任项目经理、研究员、投资经理、投资总监等职务。2015年4月进入万家基金管理有限公司任投资总监职务，负责公司投资管理工作，2017年4月起任公司副总经理。

副总经理：沈芳女士，经济学博士。历任东亚银行上海经济研究中心主任，富国基金管理有限公司资产管理部高级经理，长江养老保险股份有限公司大客户部副总经理(主持工作)，汇添富基金管理有限公司战略发展部总监，华融基金管理有限公司筹备组副组长、拟任公司副总经理，中保保险资产登记交易系统有限公司运营管理委员会副主任等职。2018年7月加入万家基金管理有限公司，2018年10月起任公司副总经理。

副总经理：满黎先生，硕士学位，曾任金鹰基金管理有限公司副总经理、国联安基金管理有限公司副总经理、华安基金管理有限公司高级董事总经理等职。2019年6月加入万家基金管理有限公司，2019年7月起任公司副总经理。

首席信息官：陈广益先生，中共党员，硕士学位，曾任职兴全基金管理有限公司运作保障部，2005年3月加入本公司，曾任运作保障部副总监，现任公司首席信息官、总经理助理，分管信息技术、基金运营、交易等业务。（四）

本基金基金经理。

#### 4、本基金基金经理简历

苏谋东：固定收益部总监，复旦大学经济学硕士，CFA。2008年7月进入宝钢集团财务有限公司，从事固定收益投资研究工作，担任投资经理职务。2013年3月加入万家基金管理有限公司，现任公司万家强化收益定期开放债券型证券投资基金、万家信用恒利债券型证券投资基金、万家颐和灵活配置混合型证券投资基金、万家安弘纯债一年定期开放债券型证券投资基金、万家瑞债券型证券投资基金、万家瑞富灵活配置混合型证券投资基金、万家瑞舜灵活配置混合型证券投资基金、万家颐达灵活配置混合型证券投资基金、万家瑞祥灵活配置混合型证券投资基金、万家增强收益债券型证券投资基金、万家瑞丰灵活配置混合型证券投资基金、万家瑞尧灵活配置混合型证券投资基金的基金经理。

尹诚庸，固定收益部总监助理，复旦大学国际金融系学士，莱斯大学统计系硕士。自2011年9月至2014年9月先后担任招商证券股份有限公司固定收益总部研究员、投资经理；2014年12月至2018年9月先后担任中欧基金管理有限公司基金经理助理兼研究员、基金经理；2018年10月加入万家基金管理有限公司，现任万家年年恒荣定期开放债券型证券投资基金、万家瑞债券型证券投资基金、万家瑞丰灵活配置混合型证券投资基金、万家瑞尧灵活配置混合型证券投资基金、万家鑫盛纯债债券型证券投资基金的基金经理。

离任基金经理：

卞勇，本基金成立时起任基金经理，2018年11月离任；

陈旭，2018年8月至2019年4月任本基金基金经理。

#### 5、投资决策委员会成员

##### (1) 权益与组合投资决策委员会

主任：方一天

副主任：黄海

委员：莫海波、乔亮、李弢、苏谋东、徐朝贞、李文宾、高源、黄兴亮  
方一天先生，董事长。

黄海先生，副总经理、投资总监。

莫海波先生，总经理助理、投资研究部总监、基金经理。

乔亮先生，总经理助理。

李弢先生，总经理助理、专户业务部总监。

苏谋东先生，固定收益部总监，基金经理。

徐朝贞先生，国际业务部总监，组合投资部总监，基金经理。

李文宾先生，基金经理。

高源女士，基金经理。

黄兴亮先生，基金经理。

## (2) 固定收益投资决策委员会

主任：方一天

委员：陈广益、莫海波、李弢、苏谋东、尹诚庸、侯慧娣

方一天先生，董事长。

陈广益先生，首席信息官。

莫海波先生，总经理助理、投资研究部总监、基金经理。

李弢先生，总经理助理、专户业务部总监。

苏谋东先生，固定收益部总监，基金经理。

尹诚庸先生，固定收益部总监助理，基金经理。

侯慧娣女士，现金管理部副总监，基金经理。

6、上述人员之间不存在近亲属关系。

## 第二部分 基金托管人

### (一) 基金托管人的基本情况

名称：中国工商银行股份有限公司

注册地址：北京市西城区复兴门内大街 55 号

成立时间：1984 年 1 月 1 日

法定代表人：易会满

注册资本：人民币 35,640,625.71 万元

联系电话：010-66105799

联系人：郭明



## （二）主要人员情况

截至 2018 年 6 月，中国工商银行资产托管部共有员工 212 人，平均年龄 33 岁，95%以上员工拥有大学本科以上学历，高管人员均拥有研究生以上学历或高级技术职称。

## （三）基金托管业务经营情况

作为中国大陆托管服务的先行者，中国工商银行自 1998 年在国内首家提供托管服务以来，秉承“诚实信用、勤勉尽责”的宗旨，依靠严密科学的风险管理和内部控制体系、规范的管理模式、先进的营运系统和专业的服务团队，严格履行资产托管人职责，为境内外广大投资者、金融资产管理机构和企业客户提供安全、高效、专业的托管服务，展现优异的市场形象和影响力。建立了国内托管银行中最丰富、最成熟的产品线。拥有包括证券投资基金、信托资产、保险资产、社会保障基金、基本养老保险、企业年金基金、QFII 资产、QDII 资产、股权投资基金、证券公司集合资产管理计划、证券公司定向资产管理计划、商业银行信贷资产证券化、基金公司特定客户资产管理、QDII 专户资产、ESCROW 等门类齐全的托管产品体系，同时在国内率先开展绩效评估、风险管理等增值服务，可以为各类客户提供个性化的托管服务。截至 2018 年 6 月，中国工商银行共托管证券投资基金 874 只。自 2003 年以来，本行连续十五年获得香港《亚洲货币》、英国《全球托管人》、香港《财资》、美国《环球金融》、内地《证券时报》、《上海证券报》等境内外权威财经媒体评选的 61 项最佳托管银行大奖；是获得奖项最多的国内托管银行，优良的服务品质获得国内外金融领域的持续认可和广泛好评。

## 第三部分 相关服务机构

### （一）基金份额发售机构

#### 1、直销机构

本基金直销机构为万家基金管理有限公司以及该公司的电子直销系统（网站、微交易）。

住所、办公地址：中国（上海）自由贸易试验区浦电路 360 号 8 层（名义楼层 9 层）

法定代表人：方一天

联系人：元翡

电话：(021)38909777

传真：(021)38909798

客户服务热线：400-888-0800

投资者可以通过基金管理人电子直销系统（网站、微交易）办理本基金的开户、认购、申购及赎回等业务，具体交易细则请参阅基金管理人的网站公告。

网上交易网址：<https://trade.wjasset.com/>

微交易：万家基金微理财（微信号：wjfund\_e）

#### 2、非直销销售机构

(1) 中国工商银行股份有限公司

客服电话：95588

网址：<http://www.icbc.com.cn/>

(2) 招商银行股份有限公司

客服电话：95555

网址：<http://www.cmbchina.com/>

(3) 东海证券股份有限公司

客服电话：400-888-8588

网址：<http://www.longone.com.cn/>

(4) 申万宏源证券有限公司

客服电话：95523 或 400-889-5523

网址: [www.swhysc.com](http://www.swhysc.com)

(5) 光大证券股份有限公司

客服电话: 400-888-8788

网址: [www.ebscn.com](http://www.ebscn.com)

(6) 国金证券股份有限公司

客服电话: 95310

网址: [www.gjzq.com.cn](http://www.gjzq.com.cn)

(7) 申万宏源西部证券有限公司

客服电话: 021-33389888

网址: [www.swhysc.com](http://www.swhysc.com)

(8) 中国银河证券股份有限公司

客服电话: 400-888-8888

网址: [www.chinastock.com.cn](http://www.chinastock.com.cn)

(9) 中泰证券股份有限公司

客服电话: 95538

网址: <http://www.zts.com.cn>

(10) 华福证券有限责任公司

客服电话: 400-889-6326

网址: <http://www.hfzq.com.cn/>

(11) 中银国际证券有限公司

客服电话: 400-620-8888

网址: <http://www.bocichina.com/>

(12) 上海天天基金销售有限公司

客服电话: 400-181-8188

网址: [www.1234567.com.cn](http://www.1234567.com.cn)

(13) 浙江同花顺基金销售有限公司

客服电话: 400-877-3772

网址: [www.5ifund.com](http://www.5ifund.com)

(14) 蚂蚁(杭州)基金销售有限公司

客服电话：400-076-6123

网址：www.fund123.cn

(15)和讯信息科技有限公司

客服电话：400-920-0022

网址：www.hexun.com

(16) 上海陆金所基金销售有限公司

客服电话：4008-219-031

网址：[www.lufunds.com](http://www.lufunds.com)

(17) 华宝证券有限责任公司

客服电话：400-820-9898

网址：<http://www.cnhbstock.com/>

(18) 北京蛋卷基金销售有限公司

客户服务电话：400-061-8518

蛋卷基金官网：<https://danjuanapp.com>

(19) 济安财富（北京）基金销售有限公司

客服电话：400-673-7010

网址：[www.jianfortune.com](http://www.jianfortune.com)

(20) 上海基煜基金销售有限公司

客服电话：400-820-5369

网址：[www.jiyufund.com.cn](http://www.jiyufund.com.cn)

(21) 联储证券有限责任公司

客服电话：4006206868

网址：[www.lczq.com](http://www.lczq.com)

(22) 云南红塔银行股份有限公司

客服电话：0877-96522

网址：[www.ynhtbank.com](http://www.ynhtbank.com)

(23) 江苏汇林保大基金销售有限公司

客服电话：025-66046166

网址：[www.huilinbd.com](http://www.huilinbd.com)

(24) 上海长量基金销售有限公司

客服电话：400-820-2899

网址：[www.erichfund.com](http://www.erichfund.com)

(25) 五矿证券有限公司

网址：[www.wkzq.com.cn](http://www.wkzq.com.cn)

客服电话：4001840028

(26) 中信证券股份有限公司

客服电话：400-889-5548

网址：[www.cs.citic.com](http://www.cs.citic.com)

(27) 北京植信基金销售有限公司

网址：[www.zhixin-inv.com](http://www.zhixin-inv.com)

客服电话：4006-802-123

(28) 平安银行股份有限公司

客户服务电话：95561

网址：<https://www.cib.com.cn>

(29) 阳光人寿保险股份有限公司

客服电话：95510

网址：<https://fund.sinosig.com/>

(30) 珠海盈米基金销售有限公司

客服电话：020-89629066

网址：[www.yingmi.cn](http://www.yingmi.cn)

(31) 喜鹊财富基金销售有限公司

客服电话：4006997719

网址：[www.xiquefund.com](http://www.xiquefund.com)

(32) 北京肯特瑞财基金销售有限公司

个人业务：95118

企业业务：4000888816

网址：[fund.jd.com](http://fund.jd.com)

基金管理人可根据有关法律法规的要求，选择符合要求的机构销售本基金，

并在基金管理人官网公示。

**(二) 基金登记机构**

名称：万家基金管理有限公司

住所：中国（上海）自由贸易试验区浦电路 360 号 8 层（名义楼层 9 层）

办公地址：中国（上海）自由贸易试验区浦电路 360 号 8 层（名义楼层 9 层）

法定代表人：方一天

联系人：尹超

电话：(021)38909670

传真：(021)38909681

**(三) 出具法律意见书的律师事务所**

名称：上海市通力律师事务所

住所：上海市银城中路 68 号时代金融中心 19 楼

办公场所：上海市银城中路 68 号时代金融中心 19 楼

负责人：俞卫锋

经办律师：黎明、陆奇

电话：021-31358666

传真：021-31358600

联系人：陆奇

**(四) 审计基金财产的会计师事务所**

名称：立信会计师事务所（特殊普通合伙）

住所：中国上海市南京东路 61 号新黄浦金融大厦四楼

办公地址：中国上海市南京东路 61 号新黄浦金融大厦四楼

联系电话：021-63391166

传真：021-63392558

联系人：徐冬

经办注册会计师：王斌、徐冬

## 第四部分 基金的名称

万家瑞债券型证券投资基金。

## 第五部分 基金的类型

基金类别：债券型证券投资基金

基金运作方式：契约型开放式

基金存续期限：不定期

## 第六部分 基金的投资目标

在严格控制风险并保持良好流动性的基础上，力争实现超越业绩比较基准的收益。

## 第七部分 基金的投资范围

本基金的投资范围主要为国内依法发行的债券（包括国债、央行票据、地方政府债、金融债、企业债、公司债、次级债、可转换债券（含分离交易可转债）、可交换债券、中小企业私募债、中期票据、短期融资券、超短期融资券等）、资产支持证券、债券回购、银行存款、同业存单、国债期货等金融工具以及国内依法发行上市的股票（含主板、中小板、创业板及其他经中国证监会核准上市的股票）、权证以及法律法规或中国证监会允许基金投资的其他金融工具（但须符合中国证监会的相关规定）。

如法律法规或监管机构以后允许基金投资其他品种，基金管理人在履行适当程序后，可以将其纳入投资范围。

基金的投资组合比例为：本基金对债券资产的投资比例不低于基金资产的80%，本基金持有的全部权证的市值不超过基金资产净值的3%；每个交易日日终在扣除国债期货合约需缴纳的交易保证金后，现金或者到期日在一年以内的政府债券的投资比例不低于基金资产净值的5%，其中，现金类资产不包括结算备

付金、存出保证金、应收申购款等。

## 第八部分 基金的投资策略

### 一、固定收益类资产投资策略

本基金在构建固定收益类资产投资组合时合理评估收益性、流动性和信用风险，追求基金资产的长期稳定增值。

本基金采取积极的债券投资策略，自上而下地进行投资管理。通过定性分析和定量分析，形成对短期利率变化方向的预测；在此基础上，确定组合久期和类别资产配置比例；以此为框架，通过把握收益率曲线形变和无风险套利机会来进行品种选择。针对可转换债券、含权债券、资产证券化品种及其它固定收益类衍生品种，本基金区别对待，制定专门的投资策略。

#### 1、资产配置策略

基金管理人在充分研究宏观市场形势以及微观市场主体的基础上，采取积极主动地投资管理策略，通过定性与定量分析，对利率变化趋势、债券收益率曲线移动方向、信用利差等影响固定收益投资品价格的因素进行评估，对不同投资品种运用不同的投资策略，并充分利用市场的非有效性，把握各类套利的机会。在信用风险可控的前提下，寻求组合流动性与收益的最佳配比，力求持续取得达到或超过业绩比较基准的收益。

#### 2、利率预期策略

利率变化是影响固定收益投资品价格的最重要的因素，当市场基准利率变化时，市场上所有的固定收益品种收益率都将会随之调整。利率预期策略是本基金的基本投资策略。本基金通过对宏观经济、金融政策、市场供需、市场结构变化等因素的分析，采用定性分析与定量分析相结合的方法，形成对未来利率走势的判断，并在此基础上对固定收益投资品组合的久期结构进行有效配置，以达到降低组合利率风险，获取较高投资收益的目的。

#### 3、期限结构配置策略

利率期限结构表明了固定收益投资品的到期收益率与到期期限之间的关系。本基金通过数量化方法对利率进行建模，在各种情形、各种假设下对未来利率期限结构变动进行模拟分析，并在运作中根据期限结构不同变动情形在子弹式组合、



梯式组合和杠铃式组合当中进行选择适当的配置策略。

#### 4、债券品种选择策略

在上述债券投资策略的基础上，本基金对个券进行定价，充分评估其到期收益率、流动性溢价、信用风险补偿、税收、含权等因素，选择那些定价合理或价值被低估的债券进行投资。

具有以下一项或多项特征的债券，将是本基金债券投资重点关注的对象：

- (1) 符合前述投资策略；
- (2) 短期内价值被低估的品种；
- (3) 具有套利空间的品种；
- (4) 符合风险管理指标；
- (5) 双边报价债券品种；
- (6) 市场流动性高的债券品种。

本基金围绕上述因素综合评估发行主体的信用风险，确定市场上该类债券的合理风险溢价水平，有效管理组合的整体信用风险。

#### 5、信用债券投资的风险管理

本基金采取内部评级与外部评级相结合的办法，对所持债券面临的信用风险进行综合评估。在获取数据方面不仅限于经营数据，对于地方政府或其他种类发行人所处的区域经济做主要的评估，以地方政策、地方收入支出、城市化率、在国民经济中的重要性等一系列指标为基础做系统评估。

对进入研究库中的信用债券通过内部信用评级，运用定性和定量相结合、动态和静态相结合的方法，建立相应的债券的投资库，在具体操作上，采用指标定量打分制，对债券发行人进行综合打分评级，并动态跟踪债券发行人的状况，建立相应预警指标，及时对信用债券的投资库进行更新维护。

在投资操作中，结合适度分散的投资策略，适时调整投资组合，降低信用债券投资的信用风险。

#### 6、资产支持证券等品种投资策略

资产抵押贷款支持证券(ABS)、住房抵押贷款支持证券(MBS)等在内的资产支持证券，其定价受多种因素影响，包括市场利率、发行条款、支持资产的构成及质量、提前偿还率等。本基金将深入分析上述基本面因素，运用数量化定价模

型，对资产支持证券进行合理定价，合理控制风险，把握投资机会。

#### 7、可转换债券投资策略

可转换债券（含可分离转债）兼具权益类证券与固定收益类证券的特性，具有抵御下行风险、分享股票价格上涨收益的特点。本基金在对可转换债券条款和发行债券公司基本面进行深入分析研究的基础上，利用可转换债券定价模型进行估值分析，投资具有较高安全边际和良好流动性的可转换公司债券，获取稳健的投资回报。

#### 8、中小企业私募债券投资策略

本基金将综合运用类别资产配置、久期管理、收益率曲线、个券选择和利差定价管理等策略，在严格遵守法律法规和基金合同基础上，进行中小企业私募债券的投资。

### 二、权益类资产投资策略

#### 1、下行风险控制策略

本基金根据股票投资组合历史波动率及其变化情况，调整投资于股票组合的仓位水平，将组合的收益率波动维持在目标水平，以实现控制投资组合下行风险的目的。

具体来说，根据管理人采用量化多因子模型和事件驱动选股策略构建的股票投资组合以及 A 股市场具有代表性的指数的历史收益波动情况，结合获取绝对收益的投资目标，将股票组合过去 60 日的平均年化波动率的目标水平设定为 20%。

当组合过去 60 日的平均年化波动率高于 20% 时，将在合理的期限内降低股票资产的仓位；当组合过去 60 日的平均年化波动率低于 20% 时，将在合理的期限内适当提高股票资产的仓位，使得调整后的股票组合的平均年化波动率能够控制在 20% 左右，以积极控制基金资产的下行风险。

#### 2、股票投资策略

在股票组合的构建以及个股的选择方面，主要通过基金管理人自主开发的基于机器学习的量化多因子模型建立有效因子组合，并辅之以事件驱动型的选股策略，深入挖掘可能对行业或公司的当前或未来价值产生重大影响的事件，选择高

安全边际的股票进行投资。

### （1）量化多因子选股

本基金主要以机器学习的多因子模型为基础，动态的选取和组合有效因子，形成预期具有超额收益的股票组合。

首先，建立在对于 A 股市场充分理解的基础上，通过精细化的数据清洗整理和因子构建工作，本基金管理人建立了完备的股票数据库和因子库；

其次，在完善因子库的基础上，应用本基金管理人自主开发的机器深度学习算法，对于因子的表现进行评估，进而阶段性的进行因子的选择、分组和组合工作。主要通过机器深度学习的算法来组合因子，避免了人为因素的干扰，也降低了模型风险，最大程度地做到风险和预期收益的可测、可控；

再次，根据因子组合的表现情况，并结合风险模型对于组合的风险暴露的要求，形成股票目标投资组合并进行定期跟踪和调整。

### （2）事件驱动选股

本基金将影响个股估值的事件驱动因素归纳为如下几个方面：

#### 1) 股权变动，包括定向增发、增持与回购等

公司股权的变动不仅仅直接改变公司的资产结构，同时也会对企业未来在生产、经营、管理等多个方面产生影响。本基金通过定性和定量方法对股权变动可能带来的影响进行模拟分析，挑选具有绝对或相对估值吸引力的公司股票，再通过分析和评估股权变化，结合预期盈利水平和成长潜力，择优选取安全边际较高、成长性较好的公司进行投资。

#### 2) 资产重组，包括重组、注入与并购

资产重组是企业与其他主体对企业资产的分布状态进行重新组合、调整、配置的过程，或对设在企业资产上的权利进行重新配置的过程。重组前后公司的估值往往会有明显的改变。

本基金在市场上收集公开的事件信息，对事件影响中的公司进行分析与估值，挑选具有吸引力的公司股票。

#### 3) 股权激励

股权激励包括员工持股、股票期权等不同形式，使企业经营者与所有者利益一致，利润与风险共担；起到改善公司治理，提升公司运营效率的作用。

本基金将对采用股权激励的公司进行调研，综合分析公司基本面、预期盈利水平和成长潜力，择优选取安全边际较高、成长性较好的公司进行投资。

#### 4) 业绩预告与超预期

根据交易所规定，公司预计年度经营业绩将出现下列情形之一的，应当在会计年度结束后一个月内进行业绩预告，预计中期和第三季度业绩将出现下列情形之一的，可以进行业绩预告：净利润为负值；净利润与上年同期相比上升或者下降 50% 以上；实现扭亏为盈。

业绩超预期是指公司披露的实际业绩显著超越过去 3 个月券商等研究机构的预测平均数的情况。

此两种情况都显示公司经营上出现显著变化，本基金将通过筛选与分析业绩变化情况，自下而上评估，结合公司基本面情况，择优选取成长性好，安全边际高的公司进行投资。

#### 5) 高分红及高转送

分红指公司以现金分红方式将盈余公积和当期应付利润的部分或全部发放给股东，是股东分享公司红利的重要方式，高分红是指公司分红比例较高的股票。

高转送是实施较高比例的送股或者转股的股票。

本基金将通过筛选、分析和评估高分红，高转送股票；结合预期盈利水平和成长潜力，择优选取安全边际较高、成长性较好的公司进行投资。

#### 6) 其他影响公司的重大因素

其他事件包括但不限于公司发布对预期业绩及行业造成极大影响的重要产品或重大合同公告；有影响上下游公司的重大事项发生；公司遭遇重大危机；管理层发生重大变更等。此类事件会对公司的运营造成深远的影响，继而影响其市场估值。

本基金将通过筛选、分析和评估发生重大变动的股票，结合其预期盈利水平和成长潜力，择优选取安全边际较高、成长性较好的公司进行投资。

### 三、衍生工具投资策略

#### (1) 权证投资策略

本基金管理人将以价值分析为基础，在采用权证定价模型分析其合理定价的基础上，充分考量可投权证品种的收益率、流动性及风险收益特征，通过资产配

置、品种与类属选择，力求规避投资风险、追求稳定的风险调整后收益。

## （2）国债期货的投资策略

为有效控制债券投资的系统性风险，本基金根据风险管理的原则，以套期保值为目的，适度运用国债期货，提高投资组合的运作效率。

未来，随着市场的发展和基金管理运作的需要，基金管理人可以在不改变投资目标的前提下，遵循法律法规的规定，相应调整或更新投资策略，并在招募说明书更新中公告。

## 第九部分 基金的投资限制

### 1、组合限制

基金的投资组合应遵循以下限制：

- （1）本基金对债券资产的投资比例不低于基金资产的 80%；
- （2）每个交易日日终在扣除国债期货合约需交纳的交易保证金后，保持不低于基金资产净值 5% 的现金或者到期日在一年以内的政府债券，其中，现金类资产不包括结算备付金、存出保证金、应收申购款等；
- （3）本基金持有一家公司发行的证券，其市值不超过基金资产净值的 10%；
- （4）本基金管理人管理的全部基金持有一家公司发行的证券，不超过该证券的 10%；
- （5）本基金持有的全部权证，其市值不得超过基金资产净值的 3%；
- （6）本基金管理人管理的全部基金持有的同一权证，不得超过该权证的 10%；
- （7）本基金在任何交易日买入权证的总金额，不得超过上一交易日基金资产净值的 0.5%；
- （8）本基金投资于同一原始权益人的各类资产支持证券的比例，不得超过基金资产净值的 10%；
- （9）本基金持有的全部资产支持证券，其市值不得超过基金资产净值的 20%；
- （10）本基金持有的同一(指同一信用级别)资产支持证券的比例，不得超过该资产支持证券规模的 10%；

(11) 本基金管理人管理的全部基金投资于同一原始权益人的各类资产支持证券，不得超过其各类资产支持证券合计规模的 10%；

(12) 本基金应投资于信用级别评级为 BBB 以上(含 BBB)的资产支持证券。基金持有资产支持证券期间，如果其信用等级下降、不再符合投资标准，应在评级报告发布之日起 3 个月内予以全部卖出；

(13) 本基金进入全国银行间同业市场进行债券回购的资金余额不得超过基金资产净值的 40%；进入全国银行间同业市场进行债券回购的最长期限为 1 年，债券回购到期后不得展期；

(14) 本基金投资于单只中小企业私募债的市值，不得超过本基金资产净值的 10%；

(15) 基金资产总值不得超过基金资产净值的 140%；

(16) 本基金投资于国债期货，还应遵循如下投资组合限制：在任何交易日日终，本基金持有的买入国债期货合约价值，不得超过基金资产净值的 15%；本基金在任何交易日日终，持有的卖出国债期货合约价值不得超过基金持有的债券总市值的 30%；本基金在任何交易日内交易（不包括平仓）的国债期货合约的成交金额不得超过上一交易日基金资产净值的 30%；本基金所持有的债券（不含到期日在一年以内的政府债券）市值和买入、卖出国债期货合约价值，合计（轧差计算）应当符合《基金合同》关于债券投资比例的有关约定；

(17) 基金管理人管理的全部开放式基金（包括开放式基金以及处于开放期的定期开放基金）持有一家上市公司发行的可流通股票，不得超过该上市公司可流通股票的 15%；本基金管理人管理的全部投资组合持有一家上市公司发行的可流通股票，不得超过该上市公司可流通股票的 30%；

(18) 本基金主动投资于流动性受限资产的市值合计，不得超过基金资产净值的 15%；因证券市场波动、上市公司股票停牌、基金规模变动等基金管理人之外的因素致使基金不符合前款所规定比例限制的，基金管理人不得主动新增流动性受限资产的投资；

(19) 本基金与私募类证券资管产品及中国证监会认定的其他主体为交易对手开展逆回购交易的，可接受质押品的资质要求应当与本基金合同约定的投资范围保持一致；

(20) 法律法规及中国证监会规定的和《基金合同》约定的其他投资限制。

除第(2)、(12)、(18)、(19)项另有约定外,因证券、期货市场波动、证券发行人合并、基金规模变动等基金管理人之外的因素致使基金投资比例不符合上述规定投资比例的,基金管理人应当在10个交易日内进行调整,但中国证监会规定的特殊情形除外。

基金管理人应当自基金合同生效之日起6个月内使基金的投资组合比例符合基金合同的有关约定。上述期间,基金的投资范围、投资策略应当符合基金合同的约定。基金托管人对基金的投资的监督与检查自基金合同生效之日起开始。

法律法规或监管部门取消或变更上述限制,如适用于本基金,基金管理人在履行适当程序后,则本基金投资不再受相关限制或以变更后的规定为准,但须提前公告。

## 2、禁止行为

为维护基金份额持有人的合法权益,基金财产不得用于下列投资或者活动:

- (1) 承销证券;
- (2) 违反规定向他人贷款或者提供担保;
- (3) 从事承担无限责任的投资;
- (4) 买卖其他基金份额,但是中国证监会另有规定的除外;
- (5) 向其基金管理人、基金托管人出资;
- (6) 从事内幕交易、操纵证券交易价格及其他不正当的证券交易活动;
- (7) 法律、行政法规和中国证监会规定禁止的其他活动。

3、基金管理人运用基金财产买卖基金管理人、基金托管人及其控股股东、实际控制人或者与其有重大利害关系的公司发行的证券或者承销期内承销的证券,或者从事其他重大关联交易的,应当符合基金的投资目标和投资策略,遵循基金份额持有人利益优先原则,防范利益冲突,建立健全内部审批机制和评估机制,按照市场公平合理价格执行。相关交易必须事先得到基金托管人的同意,并按法律法规予以披露。重大关联交易应提交基金管理人董事会审议,并经过三分之二以上的独立董事通过。基金管理人董事会应至少每半年对关联交易事项进行审查。

4、法律、行政法规或监管部门取消或变更上述禁止性规定,如适用于本基

金，基金管理人在履行适当程序后，则本基金投资不再受相关限制或按变更后的规定执行。

## 第十部分 基金的业绩比较基准

本基金的业绩比较基准为：中债总全价指数（总值）收益率\*90%+沪深 300 指数收益率\*10%

中债总全价指数（总值）由中央国债登记结算公司编制，并在中国债券网（[www.chinabond.com.cn](http://www.chinabond.com.cn)）公开发布。该指数样本涵盖国债、央行票据、政策性银行债、商业银行债、企业债、中期票据以及短期融资券等券种，综合反映我国债券市场的整体价格和回报情况。该指数以债券托管量市值作为样本券加权因子，每日计算，可以保证基金业绩评价的全面客观性，适合作为本基金的固定收益投资部分业绩基准。

沪深 300 指数是沪深证券交易所第一次联合发布的反映 A 股市场整体走势的指数，由中证指数公司编制和维护，是在上海和深圳证券交易所中选取 300 只 A 股作为样本编制而成。该指数样本对沪深市场的覆盖度高，具有良好的市场代表性，投资人可以方便地从报纸、互联网等财经媒体中获取。同时，该指数编制方法清晰透明，具有独立性和良好的市场流动性；与市场整体表现具有较高的相关性，且指数历史表现强于市场平均收益水平，适合作为本基金的权益投资部分业绩基准。

如果今后法律法规发生变化，或者有更权威的、更能为市场普遍接受的业绩比较基准推出，或者是市场上出现更加适合用于本基金的业绩基准的指数时，本基金可以在基金管理人和基金托管人协商一致，履行适当程序后变更业绩比较基准并及时公告。

## 第十一部分 基金的风险收益特征

本基金为债券型基金，其预期风险和预期收益低于股票基金、混合基金，高于货币市场基金，属于中低风险/收益的产品。



## 第十二部分 基金的投资组合报告

基金管理人的董事会及董事保证本报告所载资料不存在虚假记载、误导性陈述或重大遗漏，并对其内容的真实性、准确性和完整性承担个别及连带责任。

基金托管人中国工商银行股份有限公司根据本基金合同规定，于 2019 年 1 月 21 日复核了本报告中的财务指标、净值表现和投资组合报告等内容，保证复核内容不存在虚假记载、误导性陈述或者重大遗漏。

本投资组合报告所载数据截至 2018 年 12 月 31 日，本报告中所列财务数据未经审计。

### 1 报告期末基金资产组合情况

序号	项目	金额（元）	占基金总资产的比例（%）
1	权益投资	8,628,511.00	15.74
	其中：股票	8,628,511.00	15.74
2	基金投资	-	-
3	固定收益投资	44,643,968.70	81.42
	其中：债券	44,643,968.70	81.42
	资产支持证券	-	-
4	贵金属投资	-	-
5	金融衍生品投资	-	-
6	买入返售金融资产	-	-
	其中：买断式回购的买入返售金融资产	-	-
7	银行存款和结算备付金合计	241,244.58	0.44
8	其他资产	1,317,633.14	2.40
9	合计	54,831,357.42	100.00

## 2 报告期末按行业分类的股票投资组合

### 2.1 报告期末按行业分类的境内股票投资组合

代码	行业类别	公允价值（元）	占基金资产净值比例（%）
A	农、林、牧、渔业	-	-
B	采矿业	152,619.00	0.32
C	制造业	3,379,855.00	7.03
D	电力、热力、燃气及水生产和供应业	497,885.00	1.03
E	建筑业	112,530.00	0.23
F	批发和零售业	459,044.00	0.95
G	交通运输、仓储和邮政业	262,856.00	0.55
H	住宿和餐饮业	-	-
I	信息传输、软件和信息技术服务业	141,367.00	0.29
J	金融业	2,847,994.00	5.92
K	房地产业	579,730.00	1.21
L	租赁和商务服务业	-	-
M	科学研究和技术服务业	-	-
N	水利、环境和公共设施管理业	-	-
O	居民服务、修理和其他服务业	-	-
P	教育	-	-
Q	卫生和社会工作	-	-
R	文化、体育和娱乐业	194,631.00	0.40
S	综合	-	-
	合计	8,628,511.00	17.94

## 2.2 报告期末按行业分类的港股通投资股票投资组合

本基金本报告期内未持有港股通股票投资。

## 3 报告期末按公允价值占基金资产净值比例大小排序的前十名股票投资明细

序号	股票代码	股票名称	数量（股）	公允价值（元）	占基金资产净值比例（%）
1	601318	中国平安	8,300	465,630.00	0.97
2	600900	长江电力	18,200	289,016.00	0.60
3	600036	招商银行	9,400	236,880.00	0.49
4	601601	中国太保	8,000	227,440.00	0.47
5	601877	正泰电器	9,100	220,584.00	0.46
6	600585	海螺水泥	7,200	210,816.00	0.44
7	601998	中信银行	36,000	196,200.00	0.41
8	600704	物产中大	40,800	186,864.00	0.39
9	601166	兴业银行	11,800	176,292.00	0.37
10	600383	金地集团	18,100	174,122.00	0.36

## 4 报告期末按债券品种分类的债券投资组合

序号	债券品种	公允价值（元）	占基金资产净值比例（%）
1	国家债券	-	-
2	央行票据	-	-
3	金融债券	44,005,500.00	91.47
	其中：政策性金融债	44,005,500.00	91.47
4	企业债券	-	-
5	企业短期融资券	-	-
6	中期票据	-	-
7	可转债（可交换债）	638,468.70	1.33

8	同业存单	-	-
9	其他	-	-
10	合计	44,643,968.70	92.80

**5 报告期末按公允价值占基金资产净值比例大小排序的前五名债券投资明细**

序号	债券代码	债券名称	数量（张）	公允价值（元）	占基金资产净值比例（%）
1	180402	18 农发 02	150,000	15,472,500.00	32.16
2	170212	17 国开 12	100,000	10,340,000.00	21.49
3	180404	18 农发 04	100,000	10,025,000.00	20.84
4	018006	国开1702	80,000	8,168,000.00	16.98
5	113011	光大转债	5,000	525,600.00	1.09

**6 报告期末按公允价值占基金资产净值比例大小排序的前十名资产支持证券投资明细**

本基金本报告期末未持有资产支持证券。

**7 报告期末按公允价值占基金资产净值比例大小排序的前五名贵金属投资明细**

本基金本报告期末未持有贵金属。

**8 报告期末按公允价值占基金资产净值比例大小排序的前五名权证投资明细**

本基金本报告期末未持有权证。

**9 报告期末本基金投资的国债期货交易情况说明**

根据基金合同, 本基金暂不可投资于国债期货。

## 10 投资组合报告附注

### 10.1

本报告期内,本基金投资的前十名证券的发行主体不存在被监管部门立案调查的,在报告编制日前一年内也不存在受到公开谴责、处罚的情况。

### 10.2

基金投资的前十名股票中,不存在投资于超出基金合同规定备选股票库之外的股票。

### 10.3 其他资产构成

序号	名称	金额(元)
1	存出保证金	5,632.11
2	应收证券清算款	-
3	应收股利	-
4	应收利息	1,312,001.03
5	应收申购款	-
6	其他应收款	-
7	待摊费用	-
8	其他	-
9	合计	1,317,633.14

### 10.4 报告期末持有的处于转股期的可转换债券明细

序号	债券代码	债券名称	公允价值(元)	占基金资产净值比例(%)
1	113011	光大转债	525,600.00	1.09
2	128024	宁行转债	112,868.70	0.23

### 10.5 报告期末前十名股票中存在流通受限情况的说明

本基金本报告期末前十名股票中不存在流通受限情况。

### 10.6 投资组合报告附注的其他文字描述部分

本基金由于四舍五入的原因，分项之和与合计项之间可能存在尾差。

## 第十三部分 基金的业绩

基金业绩截止日为 2018 年 12 月 31 日。

基金管理人依照恪尽职守、诚实信用、谨慎勤勉的原则管理和运用基金财产,但不保证基金一定盈利,也不保证最低收益。基金的过往业绩并不代表其未来表现。投资有风险,投资者在做出投资决策前应仔细阅读本基金的招募说明书。

(一) 本报告期基金份额净值增长率及其与同期业绩比较基准收益率的比较

万家瑞 A

阶段	份额净值增长率①	份额净值增长率标准差②	业绩比较基准收益率③	业绩比较基准收益率标准差④	①—③	②—④
2018 年	-0.74 %	0.23 %	2.72 %	0.15 %	-3.46 %	0.08 %
自基金合同生效起至 2017 年 12 月 31 日	0.32%	0.18%	-0.63%	0.10%	0.95%	0.08%

月 31 日						
自基金 合同生 效起 至 2018 年 12 月 31 日	-0.42 %	0.22 %	2.07 %	0.14 %	-2.49 %	0.08 %

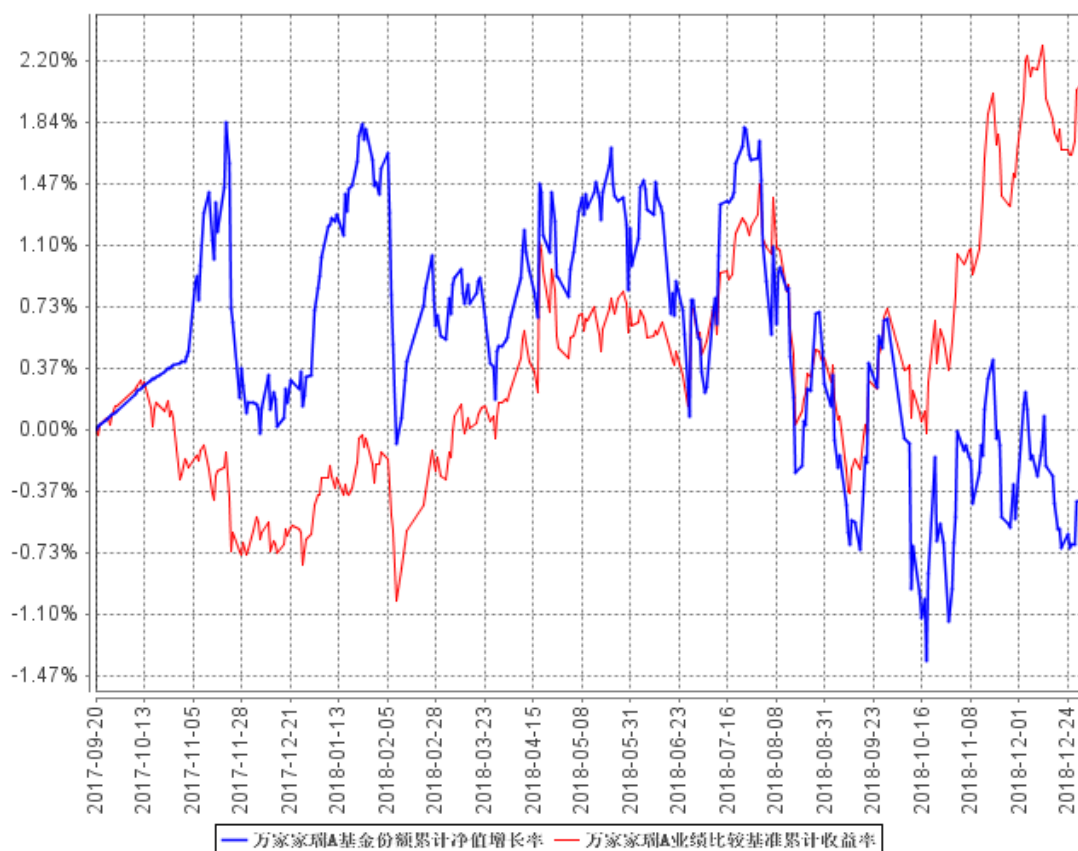
万家家瑞 C

阶段	份额净值 增长率①	份额净值 增长率标 准差②	业绩比较 基准收益 率③	业绩比较 基准收益 率标准差 ④	①—③	②—④
2018 年	-1.12 %	0.23 %	2.72 %	0.15 %	-3.84 %	0.08 %
自基金 合同生 效起 至 2017 年 12 月 31 日	0.24%	0.18%	-0.63%	0.10%	0.87%	0.08%
自基	-0.88	0.22	2.07	0.14	-2.95	0.08

金合 同生 效起 至 2018 年12 月31 日	%	%	%	%	%	%
--	---	---	---	---	---	---

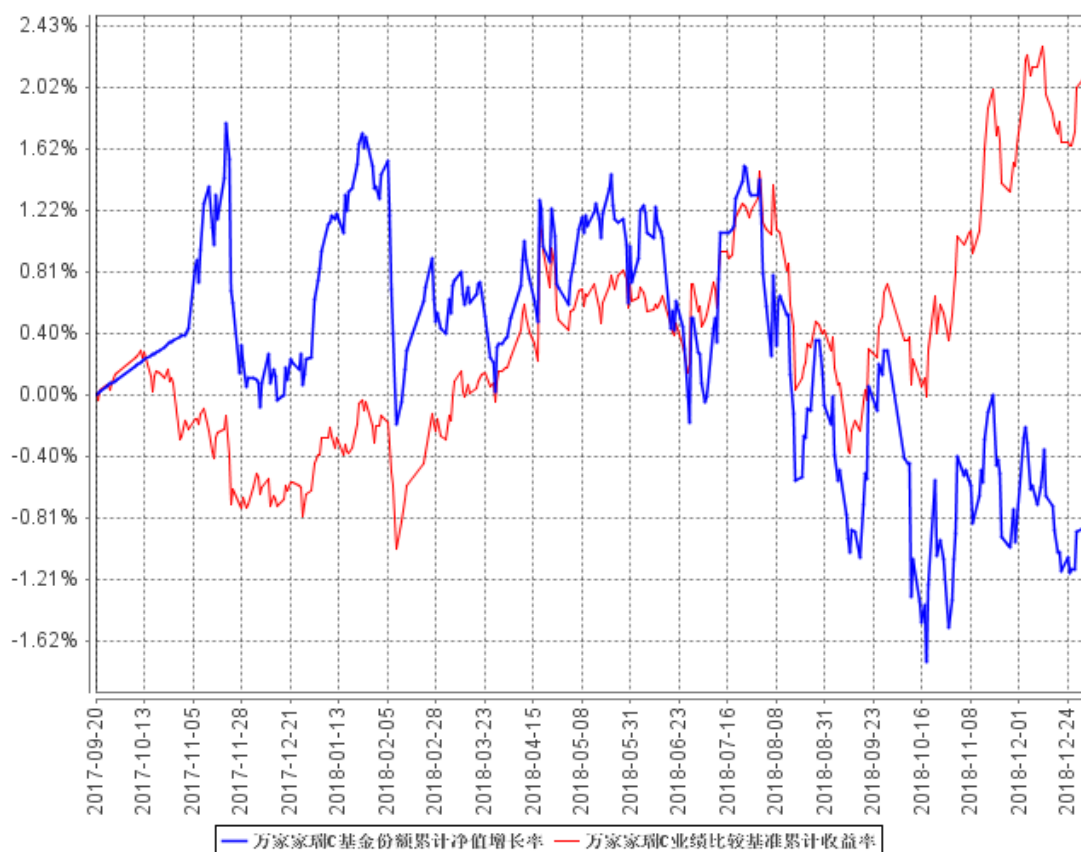
(二) 自基金合同生效以来基金份额净值的变动情况, 并与同期业绩比较基准的变动的比较

万家家瑞A基金份额累计净值增长率与同期业绩比较基准收益率的历史走势对比图





万家家瑞C基金份额累计净值增长率与同期业绩比较基准收益率的历史走势对比图



注:本基金于2017年09月20日成立,根据基金合同规定,基金合同生效后六个月内为建仓期,建仓期结束时各项资产配置比例符合法律法规和基金合同要求,报告期末各项资产配置比例符合基金合同要求。

## 第十四部分 基金的收益与分配

### （一）基金利润的构成

基金利润指基金利息收入、投资收益、公允价值变动收益和其他收入扣除相关费用后的余额，基金已实现收益指基金利润减去公允价值变动收益后的余额。

### （二）基金可供分配利润

基金可供分配利润指截至收益分配基准日基金未分配利润与未分配利润中已实现收益的孰低数。

### （三）基金收益分配原则

- 1、若《基金合同》生效不满 3 个月可不进行收益分配；
- 2、本基金收益分配方式分两种：现金分红与红利再投资，投资者可选择现金红利或将现金红利自动转为相应类别的基金份额进行再投资，且基金份额持有人可对 A 类、C 类基金份额分别选择不同的分红方式；若投资者不选择，本基金默认的收益分配方式是现金分红；
- 3、基金收益分配后各类基金份额净值不能低于面值，即基金收益分配基准日的各类基金份额净值减去每单位基金份额收益分配金额后不能低于面值；
- 4、本基金同一类别的每一基金份额享有同等分配权；
- 5、在符合法律法规及基金合同约定，且对基金份额持有人利益无实质不利影响的前提下，基金管理人可调整基金收益的分配原则和支付方式，不需召开基金份额持有人大会审议；
- 6、法律法规或监管机关另有规定的，从其规定。

### （四）收益分配方案

基金收益分配方案中应载明截止收益分配基准日的可供分配利润、基金收益分配对象、分配时间、分配数额及比例、分配方式等内容。

### （五）收益分配方案的确定、公告与实施

本基金收益分配方案由基金管理人拟定，并由基金托管人复核，依据相关规定进行公告。

基金红利发放日距离收益分配基准日（即可供分配利润计算截止日）的时

间不得超过 15 个工作日。

#### （六）基金收益分配中发生的费用

基金收益分配时所发生的银行转账或其他手续费用由投资者自行承担。当投资者的现金红利小于一定金额，不足以支付银行转账或其他手续费用时，基金登记机构可将基金份额持有人的现金红利自动转为相应类别的基金份额。红利再投资的计算方法，依照《业务规则》执行。

### 第十五部分 对招募说明书更新部分的说明

本招募说明书依据《中华人民共和国证券投资基金法》、《公开募集证券投资基金运作管理办法》、《证券投资基金销售管理办法》、《公开募集证券投资基金信息披露管理办法》及其它有关法律法规的要求,对基金管理人于2019年4月30日刊登的本基金招募说明书进行了更新,主要更新内容如下:

- 1、根据2019年9月1日实施的《公开募集证券投资基金信息披露管理办法》，更新了信息披露相关内容；
- 2、在重要提示部分,明确了更新招募说明书内容的截止日期。
- 3、在“三、基金管理人”部分，更新了基金管理人的有关内容。
- 4、在“五、相关服务机构”部分，更新了服务机构的有关内容。
- 5、在“二十二、其他应披露事项”，更新了本基金最近一次招募说明书更新以来的公告事项。

万家基金管理有限公司

二零一九年十一月十八日